

消 防 団 編

消防団は、火災、風水害等の災害から市民を守るために欠かせない存在であり、市内で災害が発生したときは常に第一線で活動しています。

また、大規模な火災や大地震など大きな災害に対して、消防団の役割はますます重要になってきています。

令和4年3月には、川柳分団第1部の消防団器具置場を休憩室やトイレを備えた耐震性を有する活動拠点施設としての整備を進め、新築、移転しました。

令和4年4月には、消防団条例を改正し、消防団員数の確保及び消防団活動の活性化を目的に、現行の活動手当を活動報酬とし、また、活動報酬額を引上げ、消防団員の処遇改善を図りました。

消防団を中核とした地域防災力の充実強化が求められているなか、自助・共助を担う自主防災組織のリーダーとしての自覚と、郷土愛護の精神をもって地域の安全、安心のために昼夜を問わず活躍しています。



川柳分団第1部器具置場

(令和4年3月、川柳分団第1部器具置場完成検査にて)



迅速・確実な放水技術の習熟を目的とした火災防ぎょ訓練

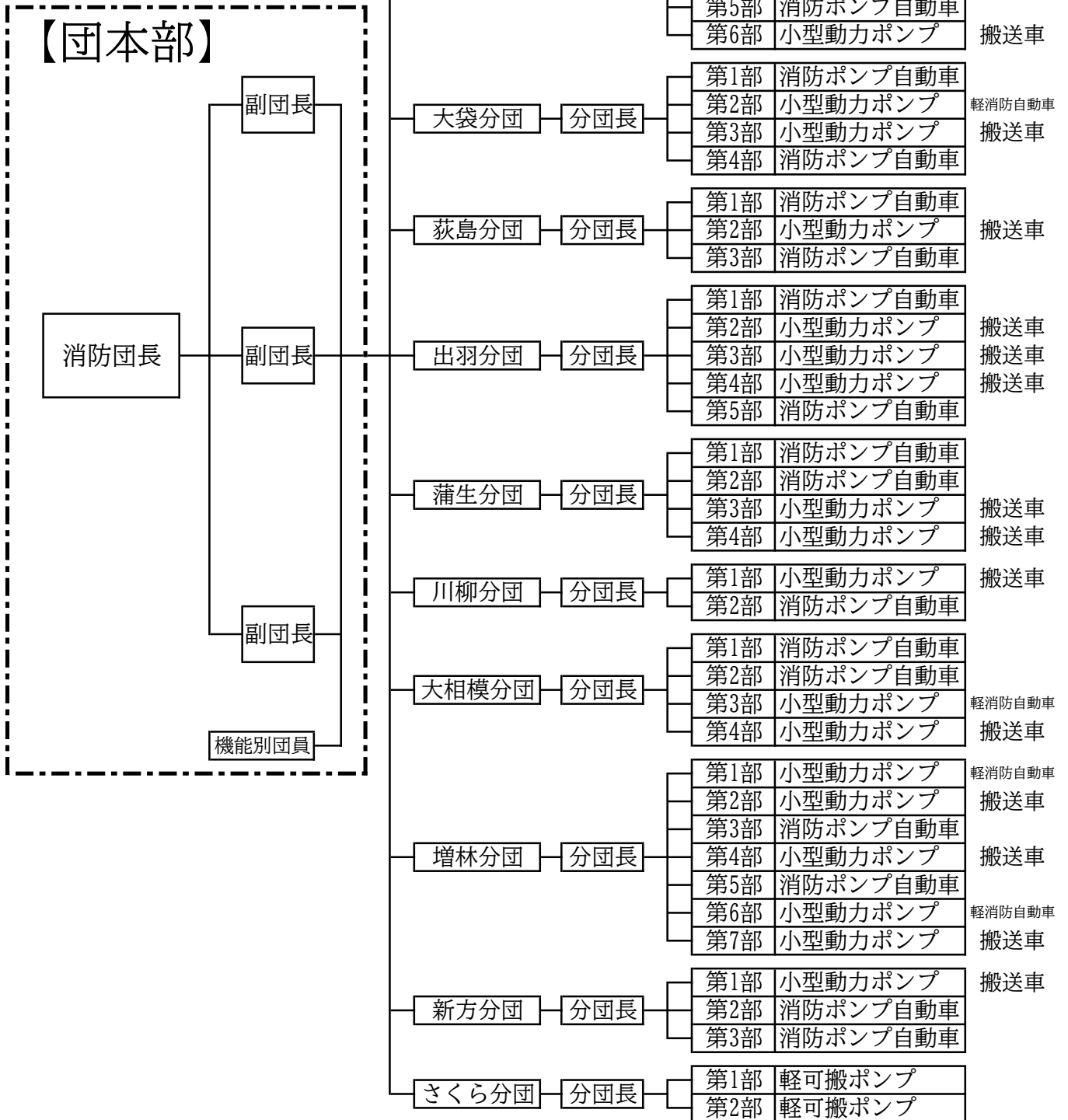
(令和3年7月、令和3年度越谷市消防団夏季特別訓練にて)

1 消防団の状況

(1) 消防団編成区

令和4年4月1日現在

12分団	44部
消防ポンプ自動車	20台
小型動力ポンプ (非常用含む)	23台
軽可搬ポンプ	2台
軽消防自動車	4台
搬送車	18台



(2) 分団・勤続年数別団員数

令和4年4月1日現在

分団	勤続年数							合計(人)
	5年未満	5年以上 10年未満	10年以上 15年未満	15年以上 20年未満	20年以上 25年未満	25年以上 30年未満	30年以上	
団本部 (機能別団員含む)	6					2	2	10
越ヶ谷	3	4	3	1	3	1	3	18
大 沢	3	3		4	2	4	1	17
桜 井	11	13	3	9	3	2	6	47
大 袋	4	10	3	4	6			27
荻 島	3	9	4	4	6	1	1	28
出 羽	7	8	8	3	8	5	2	41
蒲 生	4	8	5	5	2	3	1	28
川 柳	4	1	2	4	4	2	2	19
大相模	10	9	4	7	7	1	1	39
増 林	13	13	10	4	8	4	5	57
新 方	3	6	2	4	2	2		19
さくら (女性団員)	9	5	7	6				27
合 計(人)	80	89	51	55	51	27	24	377

(3) 階級別勤続年数

令和4年4月1日現在

勤続年数	階級							合計(人)
	団 長	副団長	分団長	副分団長	部 長	班 長	団 員	
5年未満						1	79 (13)	80 (13)
5年以上 10年未満					1	5	83 (5)	89 (5)
10年以上 15年未満					4 (2)	8 (2)	39 (3)	51 (7)
15年以上 20年未満			1 (1)	3 (1)	8	12	31 (4)	55 (6)
20年以上 25年未満			4	3	17	10	17	51
25年以上 30年未満	1	1	3	4	7	2	9	27
30年以上		2	4	2	7	6	3	24
合 計(人)	1	3	12 (1)	12 (1)	44 (2)	44 (2)	261 (25)	377 (31)

() …女性消防団員〔内数〕

(4) 階級別年齢構成

令和4年4月1日現在

年齢 \ 階級	団長	副団長	分団長	副分団長	部長	班長	団員	合計
18歳以上20歳未満							1	1
20歳以上25歳未満							8 (4)	8 (4)
25歳以上30歳未満							5	5
30歳以上35歳未満						1	13	14
35歳以上40歳未満						1	34 (3)	35 (3)
40歳以上45歳未満					4	5	41 (7)	50 (7)
45歳以上50歳未満				2	6	8 (2)	69 (5)	85 (7)
50歳以上55歳未満			1	4	9 (1)	9	46 (3)	69 (4)
55歳以上60歳未満			2	1	11 (1)	13	33 (3)	60 (4)
60歳以上	1	3	9 (1)	5 (1)	14	7	11	50 (2)
合計(人)	1	3	12 (1)	12 (1)	44 (2)	44 (2)	261 (25)	377 (31)
() …女性消防団員〔内数〕							平均年齢	48.59

(5) 分団区域別の人口及び世帯数

令和4年4月1日現在

分団 \ 区分	人口(人)	世帯数(世帯)	団員数(人)
団本部 (機能別団員含む)			10
越ヶ谷	26,754	13,232	18
大沢	24,067	11,787	17
桜井	37,760	16,859	47
大袋	55,266	25,949	27
荻島	11,863	5,430	28
出羽	34,156	15,481	41
蒲生	57,549	28,753	28
川柳	10,637	4,547	19
大相模	36,284	15,514	39
増林	33,546	14,683	57
新方	16,792	7,447	19
さくら (女性団員)			27
合計(人)	344,674	159,682	377

※分団の区域は、越谷市消防団規則による。

(6) 団員・分団別階級

令和4年4月1日現在

分団	階級							合計(人)
	団長	副団長	分団長	副分団長	部長	班長	団員	
団本部 (機能別団員含む)	1	3					6	10
越ヶ谷			1	1	2	2	12	18
大沢			1	1	2	2	11	17
桜井			1	1	6	6	33	47
大袋			1	1	4	4	17	27
荻島			1	1	3	3	20	28
出羽			1	1	5	5	29	41
蒲生			1	1	4	4	18	28
川柳			1	1	2	2	13	19
大相模			1	1	4	4	29	39
増林			1	1	7	7	41	57
新方			1	1	3	3	11	19
さくら (女性団員)			1	1	2	2	21	27
合計(人)	1	3	12	12	44	44	261	377

(7) 過去10年間における消防団員数の推移

(各年度4月1日を基準とする)

年度	条例定数 (人)	実員数 (人)	充足率 (%)	内訳			
				基本団員		機能別団員	
				男	女	男	女
平成25年度	450	400	88.9	377	23		
平成26年度	450	392	87.1	368	24		
平成27年度	450	386	85.8	363	23		
平成28年度	450	390	86.7	366	24		
平成29年度	450	394	87.6	371	23		
平成30年度	480	410	85.4	371	25	5	9
令和元年度	480	410	85.4	362	24	4	20
令和2年度	480	401	83.5	354	27	4	16
令和3年度	480	388	80.8	352	25	2	9
令和4年度	480	377	78.5	344	27	2	4

※平成30年4月に「機能別団員」を設置する。

(8) 消防団器具置場の概要

令和4年4月1日現在

分団名	部 名	所 在 地	構 造	建築面積 (㎡)	延べ面積 (㎡)
越ヶ谷	第1部	越谷市越ヶ谷一丁目636番6号	木造2階建	43.46	86.92
	第2部	越谷市越ヶ谷三丁目832番	木造平屋建	22.93	22.93
大 沢	第1部	越谷市大沢四丁目3730番10号	鉄骨造平屋建	9.72	9.72
	第2部	越谷市東大沢五丁目10番地	鉄骨造平屋建	28.80	28.80
桜 井	第1部	越谷市大字大里849番地	木造平屋建	9.72	9.72
	第2部	越谷市大字下間久里1339番地	木造平屋建	9.72	9.72
	第3部	越谷市千間台東三丁目7番地9	鉄骨造平屋建	9.72	9.72
	第4部	越谷市大字大泊62番地3	木造2階建	43.46	86.92
	第5部	越谷市大字平方373番地	木造2階建	11.34	22.68
	第6部	越谷市大字平方1028番地1	木造2階建	9.72	19.44
大 袋	第1部	越谷市大字大竹160番地1	木造平屋建	23.19	23.19
	第2部	越谷市大字恩間150番地7	鉄骨造平屋建	39.74	39.74
	第3部	越谷市北越谷四丁目12番3号	鉄骨造平屋建	19.44	19.44
	第4部	越谷市大字三野宮862番地1	木造平屋建	89.43	89.43
荻 島	第1部	越谷市大字南荻島190番地1	RC造2階建	22.50	45.00
	第2部	越谷市大字小曾川433番地1	木造平屋建	9.72	9.72
	第3部	越谷市大字西新井489番地1	鉄骨造2階建	44.71	89.42
出 羽	第1部	越谷市七左町四丁目248番地1	鉄骨造平屋建	78.00	78.00
	第2部	越谷市大間野町一丁目180番地2	木造2階建	11.175	22.35
	第3部	越谷市新川町一丁目280番地	木造平屋建	9.72	9.72
	第4部	越谷市谷中町一丁目170番地5	木造2階建	43.46	86.92
	第5部	越谷市宮本町二丁目164番地1	木造2階建	43.46	86.92
蒲 生	第1部	越谷市蒲生一丁目15番12号	木造2階建	43.46	86.92
	第2部	越谷市登戸町33番16号	RC造3階建	8.44	25.31
	第3部	越谷市瓦曾根一丁目13番11号	木造2階建	9.72	19.44
	第4部	越谷市南町二丁目23番12号	木造平屋建	9.72	9.72
川 柳	第1部	越谷市レイクタウン七丁目123番地	木造2階建	43.46	86.92
	第2部	越谷市川柳町二丁目507番地3	木造2階建	43.46	86.92
大相模	第1部	越谷市相模町三丁目57番地1	鉄骨造2階建	44.71	89.42
	第2部	越谷市大成町二丁目141番地	木造平屋建	24.57	24.57
	第3部	越谷市東町二丁目165番地3	鉄骨造平屋建	39.74	39.74
	第4部	越谷市東町五丁目331番地	木造2階建	9.72	19.44
増 林	第1部	越谷市大字増林705番地3	木造平屋建	39.74	39.74
	第2部	越谷市大字増林3989番地6	鉄骨造平屋建	42.03	42.03
	第3部	越谷市増林三丁目4番地1	鉄骨造平屋建	81.00	81.00
	第4部	越谷市増森二丁目43番地	木造平屋建	9.72	9.72
	第5部	越谷市東越谷七丁目7番地11	鉄骨造平屋建	44.71	89.42
	第6部	越谷市中島二丁目91番地2	木造平屋建	39.74	39.74
	第7部	越谷市大字増森1657番地1	木造平屋建	9.72	9.72
新 方	第1部	越谷市大字船渡1420番地1	木造2階建	9.72	19.44
	第2部	越谷市大字北川崎113番地1	木造2階建	43.46	86.92
	第3部	越谷市大字大吉470番地1	RC造3階建	38.50	38.50

(9) 消防団消防ポンプ自動車(20台)の状況

令和4年4月1日現在

分団名	名称	配置先	車両登録番号	車名	排気量(CC)	登録年月日	放水量 (m ³ /min)	ポンプ型式	積載している小型動力ポンプの型式・級別
			型式	級別	出力(kW)			タービン数	配置年月日
越ヶ谷	越ヶ谷分団1号車	第1部	越谷800さ51	日野	4,009	平成18年10月24日	2.43	GM2H2	
			PD-XZU304E	A-2	80.9			2段	
	越ヶ谷分団2号車	第2部	越谷800さ52	いすゞ	4,570	平成12年9月22日	2.26	GM2H2	
			KK-NKR71GN	A-2	97.8			2段	
大沢	大沢分団1号車	第2部	越谷800さ55	日野	4,000	平成24年1月10日	2.55	ND2A10	
			KC-NKR71	A-2	103			2段	
桜井	桜井分団1号車	第4部	越谷800さ56	いすゞ	4,770	平成15年10月15日	2.22	GM2H2	
			KR-NKR81GN改	A-2	103			2段	
	桜井分団2号車	第5部	越谷800さ106	日野	4,000	平成24年11月12日	2.15	GM22	V-46A(B-3級)
			TKG-XZU640M	A-2	110.3			2段バランス	平成4年7月1日
大袋	大袋分団1号車	第1部	越谷800さ717	いすゞ	2,990	令和2年1月30日	2.23	ME-5	
			2PG-NMS88AN	A-2	110			2段バランス	
	大袋分団2号車	第4部	越谷800さ120	日野	4,000	平成21年9月30日	2.31	GM2H2	V-46A(B-3級)
			BDG-XZU304E	A-2	110.3			2段	平成2年7月19日
荻島	荻島分団1号車	第1部	越谷800さ121	日野	4,000	平成25年10月2日	2.15	GM22	
			TKG-XZU640M	A-2	110.3			2段バランス	
	荻島分団2号車	第3部	越谷800さ53	いすゞ	4,777	平成16年1月26日	2.16	GM2H2	V-38C(B-3級)
			KR-NKR81GN	A-2	103			2段	平成元年6月19日
出羽	出羽分団1号車	第1部	越谷800さ123	いすゞ	4,570	平成13年10月19日	2.29	GM2H2	
			KK-NKR71GN	A-2	95.6			2段タービン	
	出羽分団2号車	第5部	越谷810さ605	日野	4,000	平成30年12月19日	2.36	MZI	
			TPG-XZU640M	A-2	110			1段ポリユート	
蒲生	蒲生分団1号車	第1部	越谷800さ125	日野	4,000	平成24年10月24日	2.15	GM22	
			TKG-XZU640M	A-2	110.3			2段バランス	
	蒲生分団2号車	第2部	越谷800さ128	日野	4,000	平成25年10月2日	2.15	GM22	
			TKG-XZU640M	A-2	110.3			2段バランス	
川柳	川柳分団1号車	第2部	越谷800さ132	日野	4,000	平成16年10月27日	2.45	GM2H2	
			PD-XZU304E	A-2	110.3			2段	
大相模	大相模分団1号車	第1部	越谷800さ63	いすゞ	4,570	平成12年1月21日	2.31	GM2H2	V-46B(B-3級)
			KK-NKR71GN	A-2	95.6			2段	平成9年5月30日
	大相模分団2号車	第2部	越谷800さ133	いすゞ	4,777	平成15年3月19日	2.00	GM2H2	
			KR-NKR81GN改	A-2	97.8			2段	
増林	増林分団1号車	第3部	越谷800さ54	日野	4,000	平成24年1月10日	2.48	ND2A10	V-38C(B-3級)
			SKG-XZU640M	A-2	103			2段	昭和63年6月8日
	増林分団2号車	第5部	越谷800さ61	いすゞ	4,570	平成14年3月19日	2.33	GM2H2	V-38C(B-3級)
			KK-NKR71GN	A-2	103			2段	平成2年7月19日
新方	新方分団1号車	第2部	越谷800さ23	いすゞ	4,770	平成16年12月15日	2.26	GM2H2	
			PB-NKR81N	A-2	95.6			2段	
	新方分団2号車	第3部	越谷800さ62	日野	4,000	平成27年2月6日	2.15	GM22	
			TKG-XZU640M	A-2	110.3			2段バランス	

(10) 消防団小型動力ポンプ(23台)の状況

令和4年4月1日現在

分団名	配置先	配置年月日	製造会社名	型式	級別	出力	放水量 (m ³ /分)	搬送車/車名/型式
								登録年月日
大沢	第1部	令和2年12月9日	トーハツ	VF53AS	B-3	22kW	1.1	ホンダ・V-HA3
								平成9年7月18日
桜井	第1部	令和3年3月26日	トーハツ	VF53AS	B-3	22kW	1.1	ホンダ・V-HA3 平成9年7月18日
	第2部	平成9年5月30日	トーハツ	V-46B	B-3	33kW	1.2	ホンダ・V-HA3 平成9年7月22日
	第3部	令和2年12月9日	トーハツ	VF53AS	B-3	22kW	1.1	ホンダ・V-HA3 平成9年7月24日
	第6部	平成8年7月1日	トーハツ	V-46B	B-3	33kW	1.2	ホンダ・V-HA3 平成9年7月23日
大袋	第2部	平成25年3月18日	IHIシバウラ	SF756AZi	B-2	34kW	1.3	スズキ・EBD-D64V改 平成25年3月18日
	第3部	平成26年2月28日	トーハツ	VF53AS	B-3	22kW	1.1	ホンダ・V-HA3 平成9年7月23日
荻島	第2部	平成23年12月15日	トーハツ	VF53AS	B-3	22kW	1.1	ホンダ・V-HA3 平成9年7月24日
出羽	第2部	平成23年12月15日	トーハツ	VF53AS	B-3	22kW	1.1	ホンダ・EBD-HA8 平成23年3月9日
	第3部	令和元年9月30日	トーハツ	VF53AS	B-3	22kW	1.1	ホンダ・V-HA3 平成9年7月23日
	第4部	平成29年12月15日	トーハツ	VF53AS	B-3	22kW	1.1	ホンダ・V-HA3 平成9年7月23日
蒲生	第3部	平成23年12月15日	トーハツ	VF53AS	B-3	22kW	1.1	ホンダ・V-HA3 平成9年7月22日
	第4部	平成27年11月16日	トーハツ	VF53AS	B-3	22kW	1.1	ホンダ・V-HA3 平成9年7月22日
川柳	第1部	令和元年9月30日	トーハツ	VF53AS	B-3	22kW	1.1	ホンダ・V-HA3 平成9年7月22日
大相模	第3部	平成24年12月19日	トーハツ	VF53AS	B-3	22kW	1.1	ダイハツ・EBD-S331W 令和元年9月12日
	第4部	令和3年11月8日	トーハツ	VF53AS	B-3	22kW	1.1	ホンダ・V-HA3 平成9年7月23日
増林	第1部	平成23年3月24日	トーハツ	VF63AS	B-2	22kW	1.0	ダイハツ・EBD-S331W 平成22年12月15日
	第2部	平成26年11月28日	トーハツ	VF53AS	B-3	22kW	1.1	ホンダ・V-HA3 平成9年7月22日
	第4部	平成26年2月28日	トーハツ	VF53AS	B-3	22kW	1.1	ホンダ・V-HA3 平成9年7月23日
	第6部	令和元年9月30日	トーハツ	VF53AS	B-3	22kW	1.1	ダイハツ・3BD-S331W 令和3年3月2日
	第7部	平成31年1月24日	トーハツ	VF53AS	B-3	22kW	1.1	ホンダ・V-HA3 平成9年7月24日
新方	第1部	平成28年6月3日	トーハツ	VF53AS	B-3	22kW	1.1	ホンダ・V-HA3 平成9年7月23日
非常用	団本部管理 保管場所 谷中分署	平成29年12月15日	トーハツ	VF53AS	B-3	22kW	1.1	

(11) 消防団軽可搬ポンプ（2台）の状況

令和4年4月1日現在

分団名	配置先	配置年月日	製造会社名	型式	級別	出力	放水量 (m ³ /分)
さくら	第1部	平成21年2月19日	トーハツ	V10F-D	D-1	4kW	0.2
	第2部	平成21年6月30日	シバウラ	TF305SH	D-1	4kW	0.2

(12) 消防団装備の保有状況

令和4年4月1日現在

区分	種類	機器	数量
情報伝達装備	携帯用無線機	デジタル簡易無線機	124台
		デジタル携帯型受令機	69台
	車載用無線機	消防ポンプ自動車積載	20台
	車載型デジタル簡易無線機	小型動力ポンプ付軽消防自動車	2台
救助活動用資機材	救急救助用器具	担架	2台
		応急処置セット	14セット
		AED	1台
		油圧切断機	12台
		エンジンカッター	12台
		チェーンソー	22台
		油圧ジャッキ	23台
		可搬ウィンチ	1台
		排水ポンプ	1台
		救命ボート	1艇
		救命胴衣	245着
		切創防止用保護衣	23着