

第 3 章

消防施設・消防車両



消防本部・署



竣工：平成15年3月20日

所在地：越谷市大沢二丁目10番15号

構造：鉄骨鉄筋コンクリート造4階建

建築面積：1,157.96㎡

延面積：3,590.62㎡

1階：1,090.07㎡ 車庫、防火衣室、防災体験・展示コーナー、救急消毒室、仮眠室など

2階：1,108.20㎡ 消防署事務室、指令室、会議室、職員食堂、仮眠室など

3階：691.78㎡ 消防本部事務室、消防団室、相談室、書庫など

4階：676.42㎡ 講堂、会議室など

R階：24.15㎡

電話番号：048-974-0101

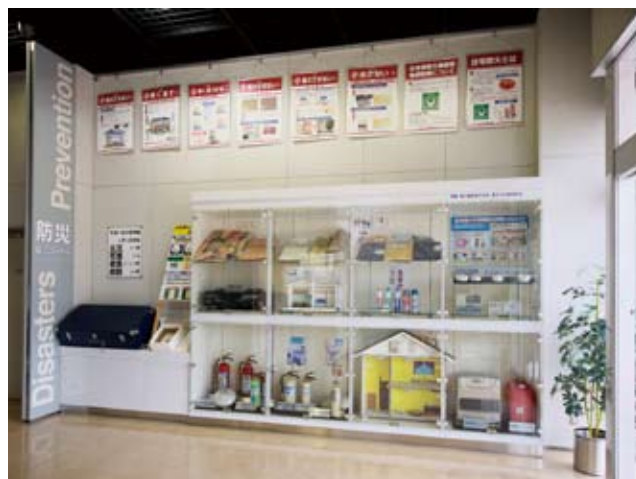
防災体験・展示コーナー

119番通報、煙中避難、初期消火の模擬体験などや防災機器・用品等を展示しています。



119番体験施設

緊急事態に遭遇した場合の電話通報を模擬体験できます。



防災機器・用品展示

住宅用火災警報器や防災製品などを展示しています。



煙中避難体験施設

煙についての正しい知識と避難の方法が体験できます。



腕用ポンプ展示

昭和初期に火災現場で使用されていたポンプです。



初期消火体験施設

消火器の取り扱い方法が体験できます。



半鐘展示

火の見やぐらの上部などに取り付け、火災や洪水発生時などに鳴らし、消防団員や住民に知らせていました。

谷中分署

竣工 昭和46年2月17日
所在地 越谷市谷中町四丁目23番地
構造 鉄筋コンクリート造2階建
建築面積 278.75㎡
延面積 570.94㎡
電話番号 048-964-9119



蒲生分署

竣工 昭和48年2月20日
所在地 越谷市蒲生寿町4番6号
構造 鉄筋コンクリート造2階建
建築面積 253.44㎡
延面積 563.44㎡
電話番号 048-986-9119



間久里分署

竣工 昭和52年3月20日
所在地 越谷市大字下間久里1004番地1
構造 鉄筋コンクリート造2階建
建築面積 315.84㎡
延面積 594.05㎡
電話番号 048-976-9119



大相模分署



竣工 昭和58年11月21日
所在地 越谷市相模町五丁目29番地
構造 鉄筋コンクリート造2階建
建築面積 455.43㎡
延面積 757.70㎡
電話番号 048-986-2119

大袋分署



竣工 平成18年2月27日
所在地 越谷市大字大道329番地1
構造 鉄筋コンクリート一部鉄骨造2階建
建築面積 760.17㎡
延面積 1,079.55㎡
電話番号 048-971-0119

分署附属施設 高圧ガス(空気)充填施設



設置場所 谷中分署
竣工 昭和49年7月16日
構造 コンクリートブロック造平屋建
建築面積 8㎡



設置場所 大相模分署
竣工 平成元年3月31日
構造 コンクリートブロック造平屋建
建築面積 6.7㎡

消防施設・消防車両 消防車両編

消防ポンプ自動車

従前車両



昭和44年配置



昭和55年配置

現用車両



消防ポンプ自動車



消防ポンプ自動車水槽付

水槽付消防ポンプ自動車

従前車両



昭和34年開署時に配置



昭和61年配置

現用車両



水槽付消防ポンプ自動車

屈折はしご付消防自動車

従前車両



昭和46年配置



昭和60年配置

現用車両



15m級屈折はしご付消防ポンプ自動車

はしご付消防自動車

従前車両



昭和56年配置

現用車両



38m級はしご付消防自動車

救急自動車

従前車両



昭和37年配置（運用開始時の初代救急車）



昭和46年配置



昭和43年配置



昭和55年配置

現用車両



高規格救急自動車

救助工作車

従前車両



平成2年配置（初代救助工作車Ⅱ型）

現用車両



消防ポンプ付救助工作車Ⅱ型



救助工作車Ⅲ型

化学消防ポンプ自動車

従前車両



昭和46年配置

現用車両



化学消防ポンプ自動車

指揮車

従前車両



指令広報車

現用車両



指揮車

消防団

従前車両



昭和35年配置

現用車両



消防団消防ポンプ自動車



小型動力ポンプ搬送車

その他の車両

現用車両



起震車

現用車両



消火通報訓練指導車