



発行所 埼玉県南埼玉郡 越谷町役場企画室 電話越谷42番・522番

1人1日、10円 節約すると1年で3,650円になります

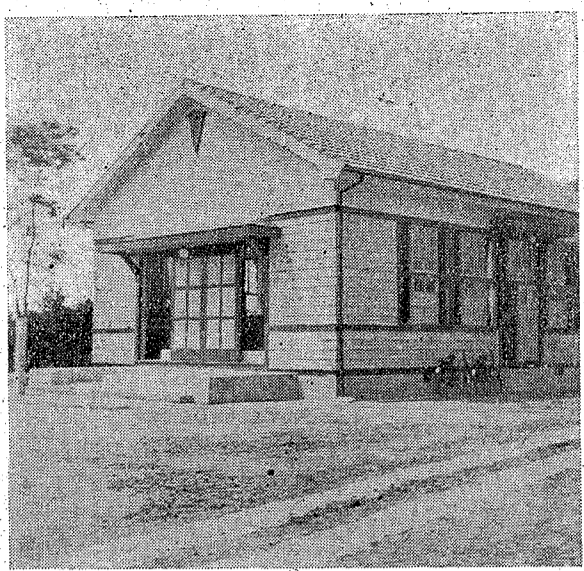
用水不足に要した費用

農業所得より差引かる

春日部税務署が調査

既報、用水不足でなやみぬいた地区農業委員会長とともどもに町内二百町歩の田圃もやつと一...

町立増林公民館落成



落成した増林公民館

既報、増林公民館はめでたく落 葛出張所高田次長等が出席、ま...

試験場の参観希望

県立農業試験場越谷支場では、今年度左記の試験を予定し目下...

米の供出はこうに

本年産米の供出はこれまでの方法と違つて、農家の方が自主的に政...

石10,160円(農家平均)米価決る 予約賣渡申込制のあらまし 前渡金は二千元

選挙公報

町議会議員選挙のため 知っておきたいこと

既報のとおり町議会の選挙区及選挙は、その任期が終る三十日以内...

投書

町内平和のため町長様にお願...

積極的防除対策

稲病虫害多発のおそれ

最近の天候は病虫害の発生しや すい条件を多分にそなえていま...

Table with columns: 地区名, 面積, 薬剤量, 備考. Lists agricultural data for various regions.

綴じて保存下さい。

国民健康保険税

計算はひとりで

国民健康保険税は毎月町民の方々の御理解と御協力を得まして好成绩のうちに納められ越谷町の国保事業が完全に運営されております。お互いが自分の健康を守るに助けあい、明るいすこやかな社会を作る国民健康保険事業は今後一層力をあわせて振興せねばならないと思っております。それがためには国民健康保険の重要性を御認識いただくことは勿論ですが、又、一方これが保険税はどのような計算で賦課されておるか、お知り上げて見たいと思っております(厚生課)

被保険者に対して課する国民健康保険税の課税額は、世帯主やその世帯に属する国民健康保険の被保険者につき算定した所得割額及び資産割額、並びに被保険者均等割額、それらに世帯平等割額の合計額となつておられます。但し当該合計額が三万円をこえる場合は三万円をこえる額に三万円となつておられます。

所得割額
賦課期日の属する年の、前年の所得に係る課税総所得金額を課税標準として別掲税率を乗じて算定します。

資産割額
前年度分として納付すべき固定資産税のうち、土地及び家屋に係る部分の額を課税標準とし別掲税率を乗じて算定します。

税率は左の通りとなつております。

一、所得割 百分の〇・〇二五

二、資産割 百分の〇・〇四八

三、被保険者均等割 被保険者一人につき

課税総所得金額	固定資産税	所得割額	資産割額	被保険者均等割	世帯平等割	年間保険税
主ABC 妻D 子E 子F 計	126,000円 920円 1,000	126,000円 × 1.25/100 = 1,449円 (1,449円 ÷ 3人 = 483円(一人当り) 1,449円 - 483円 = 966円)	1,920円 × 4.8/100 = 92円	2人 × 114円 = 228円 1戸 × 458円 = 458円	1戸 × 458円 = 458円	1,744円
主ABC 妻D 子E 子F 計	108,000円 1,920円 ナシ ナシ ナシ 計	108,000円 × 1.25/100 = 1,350円	1,920円 × 4.8/100 = 92円	5人 × 114円 = 570円 1戸 × 458円 = 458円	1戸 × 458円 = 458円	2,470円
主ABC 妻D 子E 子F 計	126,000円 1,540円 380円 ナシ ナシ 計	126,000円 × 1.25/100 = 1,575円	1,920円 × 4.8/100 = 92円	6人 × 114円 = 684円 1戸 × 458円 = 458円	1戸 × 458円 = 458円	2,809円

家畜に出来易い病気の予防

家畜とつても数が多いので、順を追って要点だけお話しします。

①梅雨を過ぎると各家畜共通の病気に日射病(熱射病)一俗にカクランがあります。直射日光の下で劇しい労働をせたり、蒸暑くて風通しが悪く、厩肥が家畜を閉じ込めておくと、この病気になるります。家畜になつて

たばこ買うなら地元で

たばこのすきな方が毎日新生を一個づつすいますと一カ月で百円、一カ年で一、二〇〇円を越谷町に税金としておさめておられることになり、このように知らずに国や県市町村に納めておられるわけで、これが一カ年間に何とおどろくほどの金額になります。これを越谷町に納めてお見せよう、十一月合併以来三月まで皆さんがお買になつた

たばこ消費税について

都土を富ますようにいたしましよ(税務課)

町民たばこ消費状況(合併より三月まで)

越谷町内の総消費高
四八、九一九、四七五円

たばこ消費税総額(町に入る金) 四、二五三、八三〇円

町民一人当り平均消費高 一、〇八七円

一世帯当り平均消費高 六、一九二円

一人当り平均税額 九五円

一世帯当り平均税額 九三九円

七月の農作業

水田中耕除草について

初期は土材を深く、後期には表面を浅く攪拌する。水田の中耕除草はたんに雑草を取り除くだけでなく、水田の中耕を兼ねているので、水田が持つべき性質を重点をおくは時期や雑草の発生状況及び土材の条件によって異なる。

古く文化の光(赤司道雄他)

▽現代日本文学全集(高見順他)

▽昭和文学全集(丹羽文雄、火野葦平)

▽岩崎彌太郎伝(田中新一)

▽毎日新聞縮刷版(毎し)

▽日新新聞縮刷版(毎し)

▽田山花袋

▽磯の列(佐久間)

▽東城

▽現代日本文学全集(武蔵)

▽小宮実篤

▽鏡形平次捕物全集(三八七、四七)

▽野村胡堂

▽沢村一伝(土屋喬雅)

▽日本文学大事典(渡辺光)

▽世界文学地理大系(下中彌三郎)

▽野球(小川正太郎)

▽現代日本文学全集(正岡子規他)

▽毎日新聞縮刷版(三十五年五月)

▽日新新聞縮刷版(三十五年五月)

▽恋愛論(亀井勝一郎)

ご利用をお待ちしております

町立図書館

町立越谷図書館では次の通り新着図書がありますので、多数の方々が御覧下さるようお知らせいたします。

(カッペ内は著者名)

正しい記帳のため

越谷町青色申告會生

會長に中川多四郎氏

越谷町青色申告會創立總會は、去る十一月三日(日)の午後二時、町立越谷高等学校講堂に會員一五〇名、町長外多数の来賓出席のもと盛大に開かれ、中川多四郎氏が會長に就任された。この祝賀に際し、春日部税務署長、ついで大塚町長が青色申告の必要性を強調し、青色申告の今後の活躍と前途を祝すあいさつを行い、午後一時とどころり事業計画等議事を進め、ついで満場一致原案通り可決、ついで役員選任にうつり、「座長一任の責あり」座長指名推薦によつて中川多四郎氏、副會長に田中新一氏、理事に中川多四郎氏、田中新一氏、飯島昇の両氏が満場一致で決定しました。更に監事、会計、理事の指名推薦あつて議事は完了いたしました。

伝染病予防

あの手

いよいよまた赤痢、伝染病の流行する七月、八月を迎えることになりました。本年は伝染病患者も一人も出さないよう、みな協力して予防の徹底をはかりたいと思つて、予

犯罪のない住みよい郷土を!

七月一日から三十一日迄

社会を明るくする運動

町民のみならず、あなたのあたたかい愛の手が犯罪のない社会をつくり出します

越谷地区保護観察協議会

大袋支所だより

桃の出荷はじまる。大袋園芸組合は約十二町歩の果樹畑と百数十名の組合員により組織され、桃の出荷に大わらわ。桃の収穫は例年にくらべ豊作型で出荷量は約五万箱(千二箇入化粧箱)といつており、東京中央卸市場、毎日トラックで出荷しております。

蒲生支所内

PTA運営のた

PTA運営のた 蒲生小・中学校、PTAは、各家庭では井ノ、ヤスタ退治、戸端などに最近ナメクジやヤスタが日増しに多くなつたので、一週間一回位のクレソールやDDT油剤を撒布して退治しております。

伝染病予防

あの手

いよいよまた赤痢、伝染病の流行する七月、八月を迎えることになりました。本年は伝染病患者も一人も出さないよう、みな協力して予防の徹底をはかりたいと思つて、予