



発行所 埼玉県南埼玉郡 越谷町役場企画室 電話越谷42番・522番

町税納めて 明るい郷土を 八月は町県民税の納期です

川柳合併問題

県協定案で解決

川柳合併について草加、越谷両派に分れ一周年有るにわたつてもめていた川柳の合併問題も県会の議決を得たので、近々開かれる町議に提出する

川柳村の合併問題のもつと協議した結果、同村伊にいたつて県会では本会議前編入合併案を提出する...

近々、三部落の編入を提案

川柳村から陳情団が申しかけ、県議会に三部落の編入を提案する...

支所だより 蒲生支所だより 子供会発足 蒲生支所管内上町...

七夕祭り

豊作を祈る 川柳の七夕祭りははともいふ奈良朝より少女等が技芸の上達を祈る、乞巧奠(きこうまね)として星祭を行...

協定書 川柳村を草加町に編入することについて...

決案 川柳村を草加町に編入することについて...

町民の要望に 下水工事 町並裏(東配電倉庫附近)下水工事...



もう近く稲刈り

越谷派の代表者は「草加合併は断じて出来ない」と反対の理由を強く県当局に陳情したため、臨時県会の会期を四日間延長してこれが調整を計る結果となり...

十日に目標突破 当日の豫約集荷 十五日頃を終る豫定

Table with columns for '町立公益質庫' and '町立東武病院' listing amounts and services.

全国一斉!! 國勢調査

来る十月一日午前零時種類、職業の種類、従業上の地位とこれに付随する事項(住居の種別並びに住宅につき所有の有無)の調査は内閣府が主催する...

町村合併 埼玉県各市町村増減表

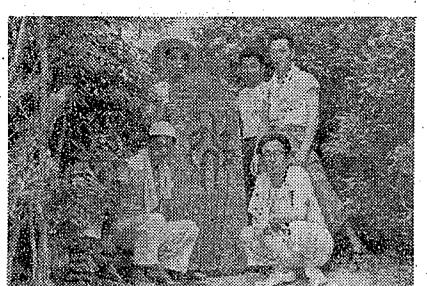
Table showing population changes in Saitama Prefecture municipalities from 1928 to 1950.

葬式には生活改善の一步として町用祭壇を御利用下さい

健全財政期し 愈々悪質滞納者の 強制処分を断行

私達住民の義務である納税は、なかつたことは町の財政上ほん町の行政を左右する最も重要な...

越谷町の郷土史研究の貴重な資料となる板碑二基を発掘し話題となつております...



郷土史の貴重な 板碑二基発掘

農家の皆さんへ 卅年度米の包装規格

米穀検査所越谷出張所 包装検査規程は次の通りになつております...

町では二十九年度国民健康保険の家庭の表式を次の日割で行い...

國保健家庭を表彰 譽れの家二四二戸

大相模II五〇・出羽II一五 萩島II三五 計II二四二 名、氏名

伝染病は秋の彼岸まで 伝染病の発生数は毎年九月まで漸増致し...

涼追う夏の恒例行事 盆踊り各地で賑わう

旧盆を迎えて越谷管内各町で盆踊り、校庭は多数の人で埋ま...

新生活推進地区となる 当町萩島、出羽両婦人会

一年一回新生活運動強固週間を設け推進する、実施時期は十月から十二月上旬を予定...

伝染病は秋の彼岸まで

伝染病の発生数は毎年九月まで漸増致し、特にお盆過ぎに多いため、発熱、下痢の症状があつたら直ちに医師の診断を受け、一家数名の集団発生をなくしなさい...

八月の農作業

根腐病にご注意下さい 根腐病は白菜、漬菜、かぶ等根のユブが出来て次第に葉が落ちて遂には枯死する病気があります...

なやかに踊る際 近年にない豊作を祝うようでありました...



この被害は年々甚大で、特に越谷附近にボツボツ見受けられますので、次の事項に御注意下さい...