



発行所 埼玉県南埼玉郡 越谷町役場企画室 電話越谷42番・522番

としよりのしあわせを はかりましょう 9月15日から 「としよりの福祉週間」

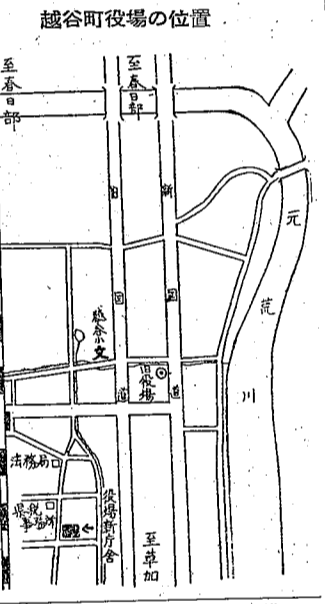
10月1日の国勢調査には 正しい申告をして下さい ご協力をお願いします

越谷町合併-役場庁舎竣工式 祝賀式典挙行



昨秋十一月三日新越谷町が発足して以来、県案でありました役場庁舎新築工事は、去る八月三十一日をもちつて竣工いたしましたので、合併祝賀をかねた新庁舎竣工式典を去る十日午前越谷高校講堂において、大沢県知事をはじめ、衆参両院議員、地元県議、県と埼玉の各町村長、議長、近隣町村長、越谷官衙関係、外来賓、町内公職者など五六〇余名が出席し新生活運動にそって厳粛に挙行されました

新庁舎の位置を略図で示します。越谷町役場位置を要する条例設定について。いままでの役場(越谷谷字町並四、五八二番地)より新庁舎(越谷町越谷谷字柳田三三四番地の一)に位置を変更する条例でありました。



議会の議決を要するべき教育財産の取得について(甲)これは増林、大相模統合中学校建設に伴う敷地一町一反九畝十

式 辞 本日は役場庁舎竣工式を兼ね、十カ町村合併の式典を挙行いたしましたところ、県知事殿をはじめ、求資各位におかれましては、公私ご多端の折柄にも拘らず、多数御臨席を賜りまして、誠に感激に堪えません、昨秋十一月越谷町外九カ町村合併による新越谷町が発足するや、その職員の数も二百に余り、またその管掌する事務も量にわかに広汎且増大を見、従来の町役場のままでは到底この多数の職員を収容が困難となり、止むなく本庁の外に四カ所の分室を設けまして執務して参つたのであります

つたのであります、よつて私共としては新町建設の第一歩として、新庁舎の建設を決定し、約三カ月有半の日を費し、ここに目出度く落成の喜びを見るに至つたのであります、ご覧の通り新庁舎の結構は、広壮にして優雅、通風採光の点におきましても間然するところなく新越谷町の清く、正しい、明るい政治を永久に約束し、象徴するものでなければならぬと堅く信ずるものであります、なお今回の竣工式を機会に新越谷町の合併祝賀を、併せて挙行いたすことができたことは、私の最も光榮とし、かつ喜びとするところであります、十カ町村の合併が成熟して以来、月を閲すること十、その間人心も安定し財政も順調に整備され、和合一致のうちに今日を迎えることのできたことは、一種の奇蹟とも感ぜら

れるのであります、しかるに今や、私共はこの歴史的試練に堪へ、国家百年の大計に参画し、その業が漸く緒につこうとしてゐるのであります、古来の諺に、新しい酒は古い甕に盛ることができないといわれ、旧町村の淳風美俗と、すぐれた伝統は尊重されなければなりません、しかし私共はこの基礎の上に立つてどこまでも未来に生きなければなりません、新越谷町の前途には、教育の充実、衛生の改善、農業の改良、土木事業の振

臨時町議会 結果 XXXX 昭和三十九年度 廿六議案決定 既報臨時町議会は三十日、百三十七名の出席議員を得て午前十時開会、開会前ひらかれた議案として、二十六議案が逐次上程され、いずれも慎重審議の結果原案通り可決され午後五時

昭和三十九年度歳入歳出決算額(一般会計) 歳入 歳出

Table with columns for '歳入' (Revenue) and '歳出' (Expenditure) for the general account, listing various items like taxes, salaries, and expenses with their respective amounts.

Table for '昭和三十九年度越谷町国民健康保険施設歳入歳出決算書' (Special Account), showing revenue and expenditure for health insurance facilities.

Table for '昭和三十九年度越谷町国民健康保険事業勘定歳入歳出決算書' (Special Account), showing revenue and expenditure for health insurance operations.

Table for '昭和三十九年度越谷町公益質屋歳入歳出決算書' (Special Account), showing revenue and expenditure for public welfare services.

並三特別会計 決算認定については別掲の原案通り可決いたしました、決定前、諏訪監査委員の監査報告あり、決算認定については慎重に検討の要があるとして各部門毎に委員会に附託して慎重審議いたしましたのです

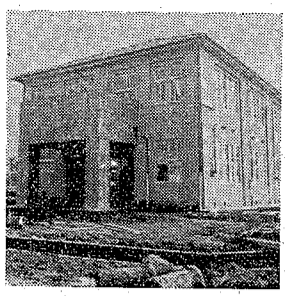
役場人事異動 櫻井支所勤務(六月廿日付) 福田美代子(新採用) 退職(六月廿日付) 森 正次(櫻井支所) 命履員(七月一日付) 淨安 栄一(櫻井支所使了)

10月1日の人口は? 主催者 埼玉県統計協 会、埼玉新聞社 昭和三十九年十月一日に 行われる国勢調査の本 県内の人口何人か 3 応募規定 一人葉書一枚 5 締切期 昭和三十一年九月末 5 宛先 埼玉郡庁内統計課 人口予想集要領 (その他住所、氏名、性別、年齢、職業、勤務先等を明記のこと) (過去における昭和二十九年十月一日、昭和三十年七月一日、八五八八

新廳舎落成による

各課の配置お知らせ

合併以来懸案でありました新役場庁舎の竣工にともない、去る六日全職員の見学をすませ、いままで分散して事務をこころいまして各課が今度ひと所に集り事務をとることにいたしました。



水稲試作圃の展示

当町管内を担当している改良普及員が、日頃農家の皆さんに、農事の改良について普及指導を行ってまいりますが、本年はこれら普及員のみならず、本年除草、肥料管理などを行ない、水稲の試作圃として次の場所に設置、皆さんに展示いたしてあります。どうぞ遠慮なくご覧下さい。(産業課)

銃砲刀剣類所持取締令一部改正

本年七月銃砲刀剣類所持取締令の一部改正され、空気銃、飛出しナイフ、あいくち等が取締り対象から除外されたことになりました。(宣見は完成した新庁舎)

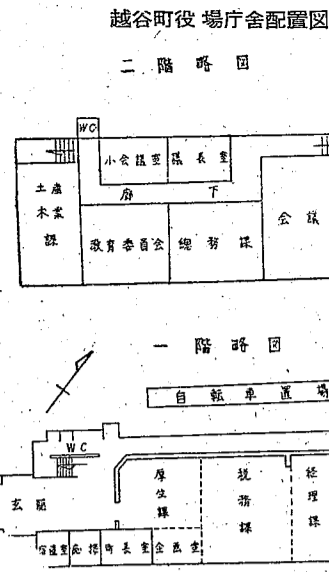


Table with 5 columns: 1. 建設費 (Construction Costs), 2. 工事費 (Work Costs), 3. 工期 (Construction Period), 4. 設計者 (Designers), 5. 監理者 (Supervisors). It lists various rooms like '総務課室' and '産業及土木課室' with their respective areas and costs.

町税はこのように支出

(八月の主な支出)

Table showing the breakdown of municipal taxes for August. It lists various categories such as '役場費', '警察消防費', '土木費', and '教育費', along with their respective amounts in yen.

選挙公報

町議会議員選挙のため

町議会議員選挙のため、町民の皆様へお知らせいたします。選挙人名簿の調査や、投票の準備などについて詳しく説明しています。

観光論文(作文)募集

観光論文(作文)募集のお知らせ。対象は中学生と高校生です。テーマは越谷町の観光についてです。募集期間は9月15日までです。

Table for '越谷町選挙資格調査票' (Sekiya Town Election Qualification Survey Form). It includes fields for name, address, and birth date, along with a section for '選挙権' (Voting Rights).

支所だより

支所だより: 各支所の活動報告。包括井戸人会、農業者の集まり、地域のイベントなどについて報告しています。

乳幼児の一斉検診

乳幼児の一斉検診のお知らせ。町民センターで実施されます。対象は生後1年以上の乳幼児です。検診内容は健康診断と予防接種です。

国勢調査

国勢調査の日程と内容。9月15日に行われます。調査内容は世帯数、人口、年齢構成などです。調査員の名簿も掲載されています。