

広報

こしがや

1月15日

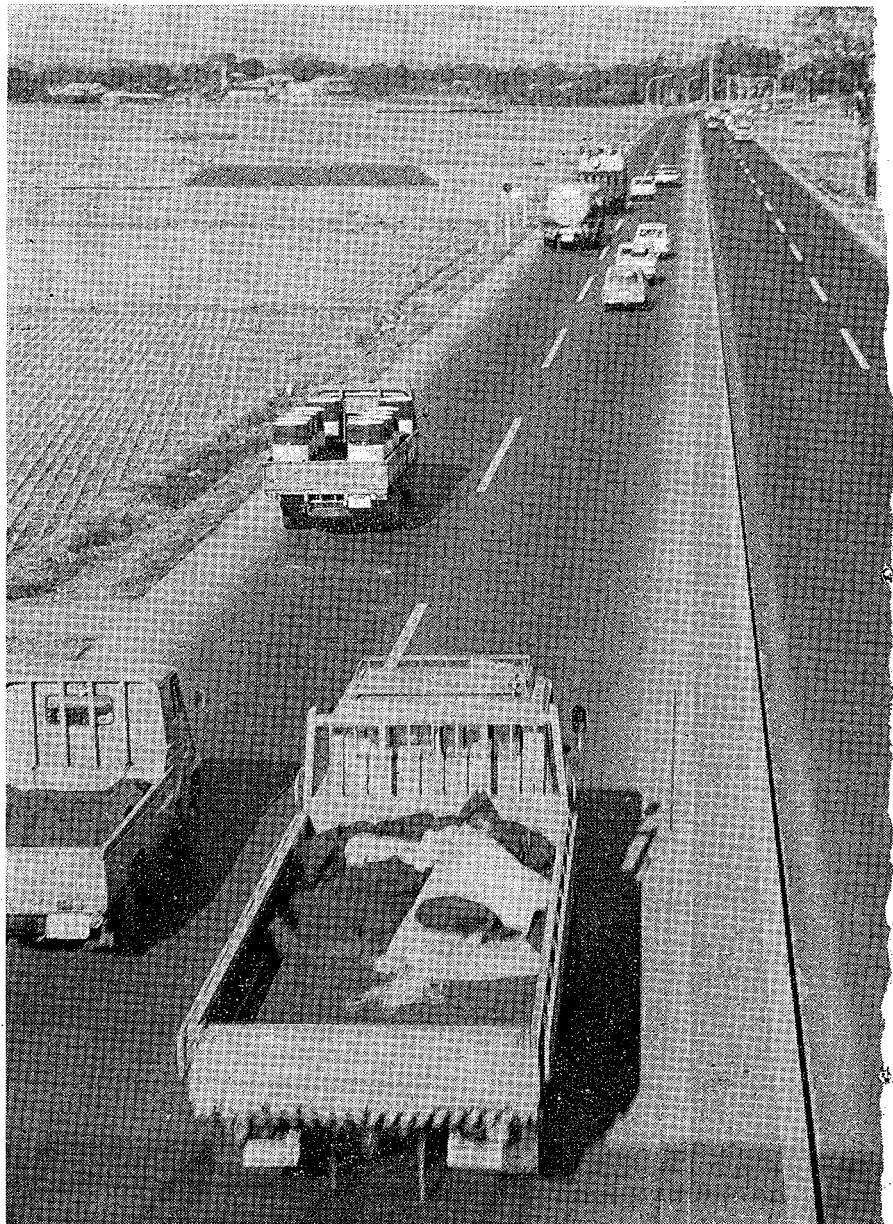
1968・NO.318

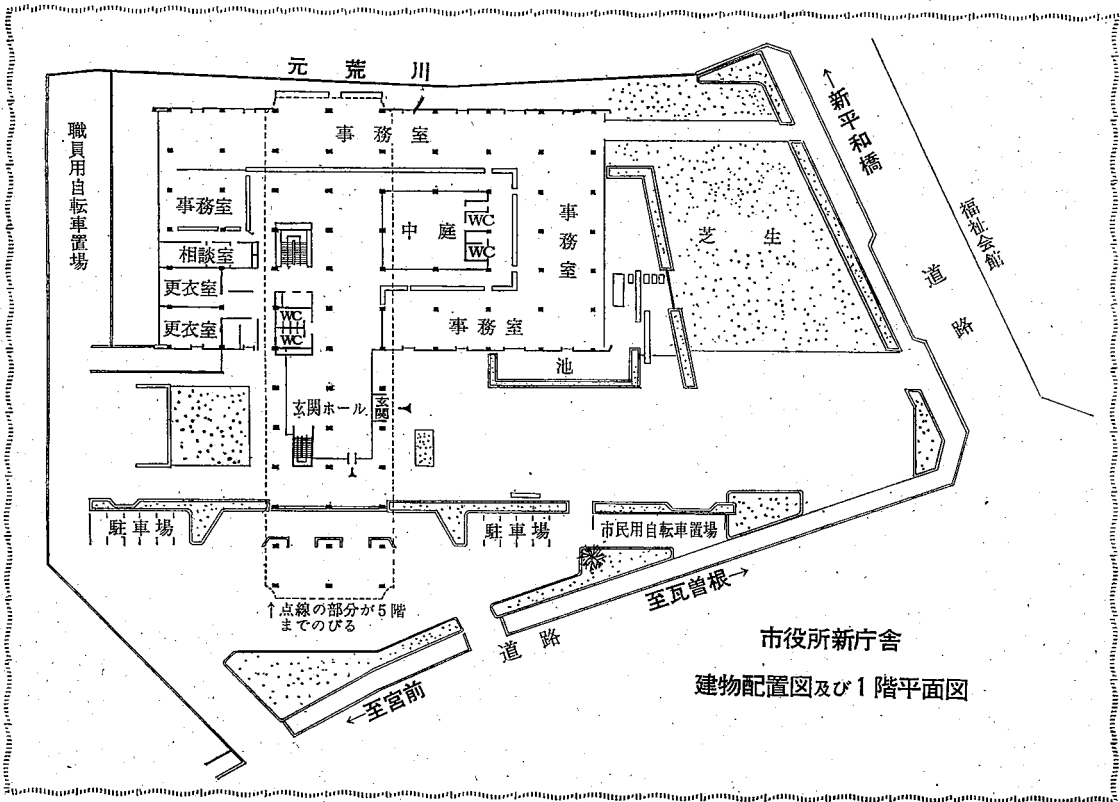
主な内容

- ◇市役所新庁舎を建設……………2
- ◇新庁舎の各階平面図……………3
- ◇交通事故を防ごう……………4
- ◇建築の知識……………4
- ◇生活と健康……………5
- ◇カメラルポ……………5
- ◇1月から誕生した
市民交通傷害保険……………6
- ◇増し協から30万円寄付……………6
- ◇スポーツ……………6
- ◇保育所入所受け……………7
- ◇農家の悩みことについて
移動相談ひらく……………7
- ◇スピーカー、こよみ……………8
- ◇小学入学児童の
ジフテリア予防接種……………8

4号国道バイパス開通

写真は南茨島地内





市役所新庁舎
建物配置図及び1階平面図

市役所新庁舎を建設

地上5階・地下1階・完成は44年3月

市役所庁舎の新築工事は、いよいよ本月十七日から着工されます。新庁舎は福祉会館の北側埋立地に建築されるもので地上五階、地下一階、延べ九、七二二平方尺、建物工事費(本体、電気、空調)は六億九千六十万円という大規模なものです。工期は一年三月余りを要して来年度三月中旬に完成の予定です。また別途工事として駐車場、運転士控室、現場作業員の控室をつくる予定です。

市民サービスの充実

現在の市役所庁舎は町村合併した近年の昭和三十年に建築されたものですが、その後の市勢発展はめざましく伸び、人口では二・三倍、これに伴い事務量や職員も二倍に上り上ったため、第二庁舎を分室に分散して執務しなければならぬ状態になってきました。

このため市民の方には、あちこちの場所に行きつらいたたかなければ用がたらないというほど不便をおかけしております。

このため、早期にこの問題を解決し市民の窓口サービスや、事務能率の向上を図るために、市庁舎建設委員会を設けて、市役所庁舎建設について慎重に検討した結果建設が決つたものです。

場所は福祉会館北側

新庁舎を建築する場所は市のほぼ中央、四号国道、越ヶ谷駅前線も通じた交通便利な市立福祉会館の北側の河川埋立地です。

都市計画事業によつて元荒川には平和橋、新平和橋もすでに開通

し、当市の新しい市街地としての発展も期待されております。

新庁舎の規模

新庁舎の規模は地下一階、地上五階、展望台一階で、総床面積は九、七二二平方尺です。

地階一、八四五平方尺は休憩室(和室)食室、ボイラ室、機械電気室、物品保管倉庫。

一階一、五一二平方尺は市民ホール、窓口事務関係課、相談室、守衛室、当直室。

二階一、三八五平方尺は市長室、助役室、新聞記者室、総務関係課。

三階一、三八五平方尺は教育委員会農業委員会建設、産業関係課

四階一、二五五平方尺は正副議長室、常任委員会室、議会事務局、議場、議員控室、図書室。

五階一、一六六平方尺は傍聴席会議室。

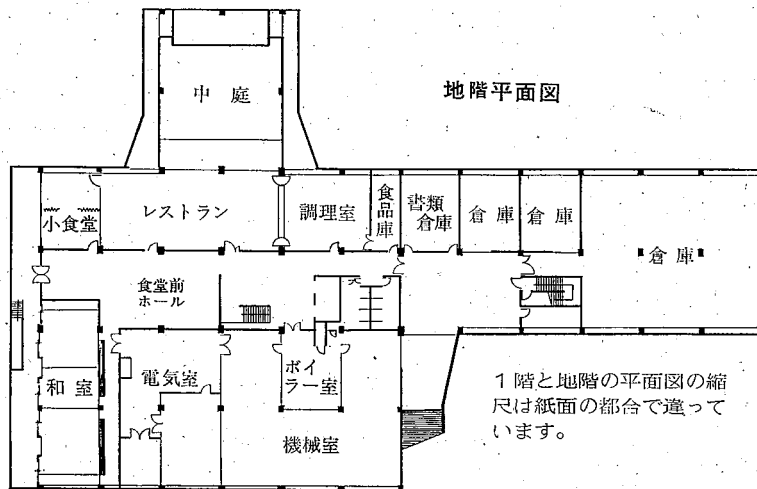
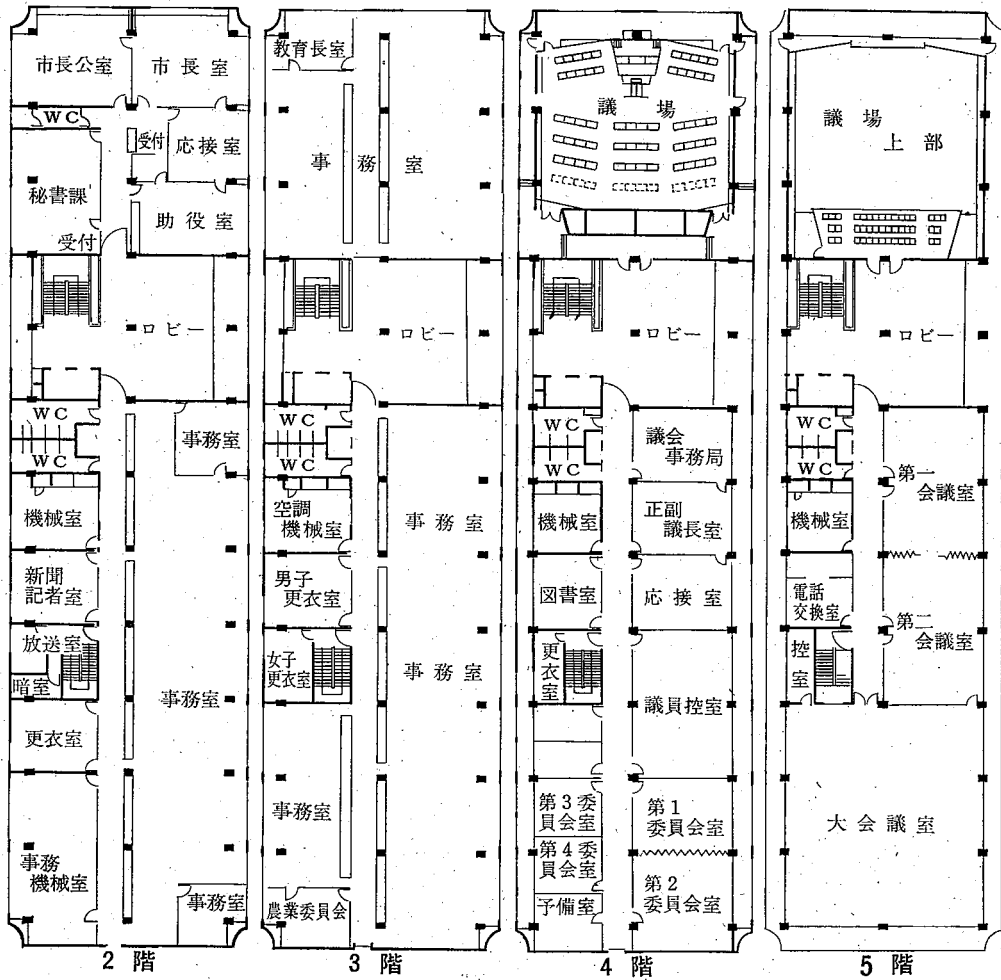
展望台二二二平方尺。

工事請負者

新庁舎の建築請負工事は建築電気、給排水工事にわかれて次の業者が請負つことになっております。

庁舎新築工事Ⅰ五億五百八十万円、東京港区、株式会社組組
電気工事Ⅱ七千五百万円、東京中央区、近畿電気株式会社
給排水、衛生、空調工事Ⅰ億九百八十万円、東京中央区、三

建設備工業株式会社



1階と地階の平面図の縮尺は紙面の都合で違って
います。

交通事故を防ごう

酒酔い運転の追放

自転車は正しく乗ろう

酒酔い運転による交通事故は年々増加し、県内では昭和四十年に一、六六七件であったものが四十二年には一、九八〇件、昨年は十月までに二、六三〇件も発生しています。

一月は酒酔い運転による事故の多い月です。つきのような点に注意して危険な酒酔い運転はせめても追放したいものです。

▽酒を飲んだら車を運転しないこと。

▽酒を飲んだ人に車を運転させないこと。

自転車に乗る時の注意

① 体は前傾した自転車に乗る。人に車を運転させたりしないよう親身になって事故防止につとめてほしいものです。

② 荷物の大きき重きは、荷台の長さ三〇センチ、幅五〇センチを加えたもので、高さも一メートル。重さは三〇キログラム。

③ 自転車を道路の左側を走らせるときは道路の左側に寄せて走りなさい。

④ ブレーキはよくかきか、ペダルは鳴るか、ライトはつくか、よく確認しなさい。

⑤ 左折、右折のときは手の合図をする。

⑥ 自転車は、乗車設備がある場合には、六歳未満の幼児は乗せることができませんが、交通のひんぱんな道路で二人乗車することは禁止されています。

⑦ 夜間はライトをつけなければなりません。

する人の心得

自賠保は、日常生活の能率化と健康なリクリエーションなどに大変役立つと思いますが、その反面、自

火災・犯罪がふえる時期

公衆電話からの緊急通報は

犯罪や火災の多くなる時期をむかえます。

一一〇番は警察、一一九番は消防署の緊急通報用電話番号であるといひみなさん、承知のとおりですが、公衆電話からのかけかたを知らない方が多いようです。

話からのかげ方

受話器をはずして電話機の右上の緊急通報用ダイヤル一一〇、一一九を指しおまかせなさい。指をはなしていただく。一回のダイヤルで警察署または消防署につながります。

赤電話からのかけ方

お店の方に緊急通報する旨のた

く調べ完全に整備をお願いします。

① 道路を通行する場合には、できるだけ道路の左側寄りを通行する。

② 自転車では、なるべく通行しなさい。

③ 道路は、まっすぐ横断する。④ 交差点で右折するときには、できるだけ道路の左側によつて回る。

⑤ 左折、右折のときは手の合図をする。

⑥ 自転車は、乗車設備がある場合には、六歳未満の幼児は乗せることができませんが、交通のひんぱんな道路で二人乗車することは禁止されています。

⑦ 夜間はライトをつけなければなりません。

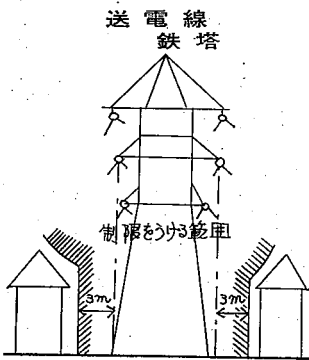


建築の知識

敷地の安全をはかること

家を建てる場所の敷地は、安全でも衛生上心配がないようにすることが必要です。

■土地の高低、出水のおそれが



ないか。

■みなごで埋められた土地は十分な盛り、地盤改良をしなくてはなりません。

■敷地の境界は、公図などで明確に、隣地との境界は、石杭などで、隣地との境界は、石杭で明確にし、面積は必ず実測しなさい。

■敷地の境界は、公図などで明確にし、隣地との境界は、石杭などで、隣地との境界は、石杭で明確にし、面積は必ず実測しなさい。

■敷地の境界は、公図などで明確にし、隣地との境界は、石杭などで、隣地との境界は、石杭で明確にし、面積は必ず実測しなさい。

■敷地の境界は、公図などで明確にし、隣地との境界は、石杭などで、隣地との境界は、石杭で明確にし、面積は必ず実測しなさい。

■敷地の境界は、公図などで明確にし、隣地との境界は、石杭などで、隣地との境界は、石杭で明確にし、面積は必ず実測しなさい。

■敷地の境界は、公図などで明確にし、隣地との境界は、石杭などで、隣地との境界は、石杭で明確にし、面積は必ず実測しなさい。

■水道、電気などについては、

容易に設備できる場所が検討する必要があります。

■特に敷地上に送電線が通っている場合、線下より三メートル以上離れてください。

■なお、このような場合は、電圧がどのくらいあるかを制限が受ける場合があります。東京電力の送電所に前もって連絡してください。

■市内には、草加送電所(電話〇四八九)〇二七五および電有送電所(電話〇三)〇六五〇)の送電線が通過してあります。

■都市計画道路および既設道路の拡張計画にふれないか。

敷地が計画道路はいついていないか、計画設計の前特に念入りに市の都市計画課で調査することが必要です。また、既存道路の拡張予定も土木課で調査することが必要です。

■敷地の境界は、公図などで明確にし、隣地との境界は、石杭などで、隣地との境界は、石杭で明確にし、面積は必ず実測しなさい。

■敷地の境界は、公図などで明確にし、隣地との境界は、石杭などで、隣地との境界は、石杭で明確にし、面積は必ず実測しなさい。

■敷地の境界は、公図などで明確にし、隣地との境界は、石杭などで、隣地との境界は、石杭で明確にし、面積は必ず実測しなさい。

■敷地の境界は、公図などで明確にし、隣地との境界は、石杭などで、隣地との境界は、石杭で明確にし、面積は必ず実測しなさい。

■敷地の境界は、公図などで明確にし、隣地との境界は、石杭などで、隣地との境界は、石杭で明確にし、面積は必ず実測しなさい。

第三種郵便物認可

三学期を迎えた

「三学期の指導」

一年の始めだが、年度の始めくへびをじつかりと「これが三学期を迎える予」とおかしあの方におくりたいことばです。三学期は季節的にも寒く、勉強もついで運動するついででも、条件のよくない時期ですが、また反面、卒業のついでは一年のついで最もたいせつな学期です。家庭でもこの点を考慮して、子供たちを指導してついで

三学期を迎え

まず第一に子供たちからお正月気分をいったんぬき、ゆめめき生活の不振期を早く乗り越えなければなりません。

お正月のあそびには遊び心せや夜かかしのへんはついでにませなか。このあそびは学校へ行つても「こ」となく落ちつきがなく、無気力で勉強に身が入りません。

早く学校生活になれよう、家庭でもお正月気分をぬいてあげて下さい。

たいせつな三学期

三学期に入りますと、子供たちは学期が始まる早々からいろいろなトラブルに追いかける

ます。

とくに卒業を間近にひかえた中学生や高校生は、受験勉強のために精神的にも肉体的にも過労になりやすく、また就職希望の生徒もやはり就職試験のための精神的に大きな負担をおっています。この時期には、とかく進学や就職問題から不良化したり、家出、自殺なども思いあまたした行動にあらわすものが毎年何人かいます。



生活と健康

相談のひろい、このがた、しよ。

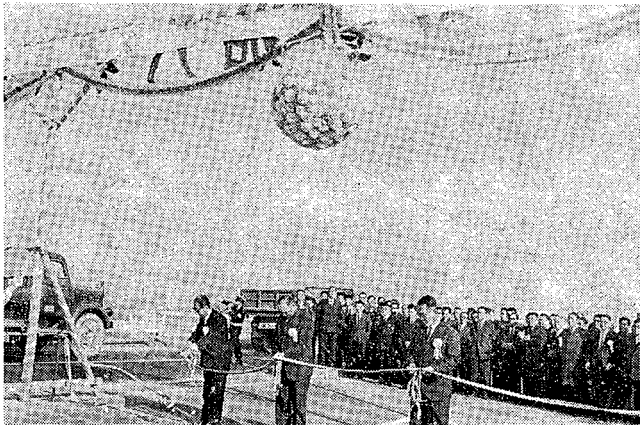
一年のうちでも最も寒い季節です。学校へ行つても家庭でも子供たちは、とかく何事もおぼろげになりがちです。

寒いからとついでに「お」ついでには健康の上からついでよくありません。口外での適度の運動をすすめてやり、寒さに負けない元気な子供を育ててあげて下さい。

マンチ一本が大きな炎音

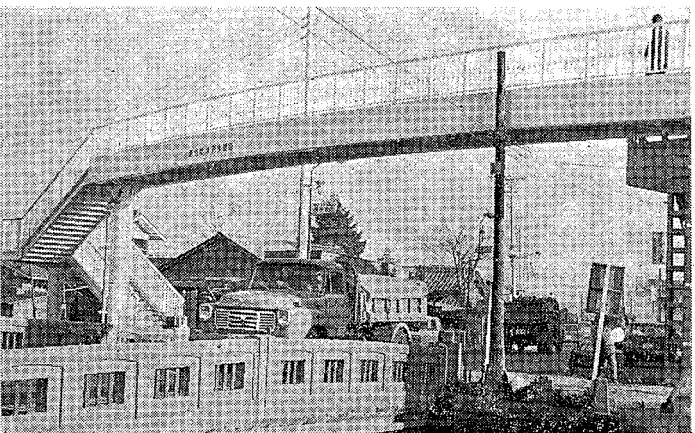
わが家の火の元をもう一度点検しましょう。不注意な火災の原因になります。空気も異常乾燥しておられます。

4号国道草加バイパス開通



4号国道草加、越谷地内の交通緩和を図るために足立区保木間町から当市下間久里に至る15・22キロの草加バイパスが昨年12月26日から全線開通し、市街地の交通難が一掃されました。総工費51億円を要したこの道路は、設計速度80キロ、曲線半径300メートル以上、設計荷重20トンというハイウエーです。(写真は開通式でテープを切る大塚市長左側)

カメラルポ



地蔵橋に歩道橋

交通安全対策は歩行者、運転者の精神的な注意だけでは防げない現状になってきております。それには安全な道路施設整備が最も必要だからです。このため建設省、県、市が一丸となって市内には横断歩道橋の整備や歩行者専用歩道の整備が行なわれています。写真は野田街道地蔵橋に架設され近く開通する歩道橋。

1月から誕生した 市民交通傷害保険

ますます月十日現在で、おおよそ一万七千人の市民が加入されました。交通傷害保険に加入するに当たっては、毎日危険にさらされているような社会生活をするに当たって、毎日が安全な生活をしたいものです。また万一事故にあっては、おおよそ一百万円に達する賠償金をお支払するに当たって、全対策は、市役所総務課で受け付けておられます。加入申込み手続きは、いつでも、市役所総務課で受け付けておられます。ぜひ加入ください。

市民交通傷害保険の内容

加入資格 越谷市に居住するもの
保険料 一人年間三六〇円
あるいは通勤通学していても
の。

このための保障手段として越谷市では本年一月から市民交通傷害保険制度が誕生しました。昨年暮れから自治会長さんを通して加入申込みをまとめておりましたが、

治療三カ月以上 五〇万円
治療一カ月以上 二万円
治療一週間以上 五千円
治療一週間未満 二千円



委員長に染谷 勇快氏を再選
委員に染谷 勇快氏を再選

市選挙管理委員会委員の任期は昨年十月十二日で満了しました。が、十月定例会で次の方を再選されました。

また、第一回の委員会は十二月二十二日ひらかれ互選の結果、委員の代理に中野たかお金をお寄せされたので、市ではこの厚意に感謝。この寄付金をもとに消防用指揮車を購入する予定です。

このほど埼玉石油協同組合越谷支部(高屋仙吉さんほか三十名)から消防用指揮車購入の一部に、消防署へ三〇万円の寄付がありました。

このほど星野安司さん(大沢四丁目六の二十四)から児童福祉に五万円、身体障害者福祉会へ五万円、消防事務所に寄付されました。飲食店組合から懐中電灯など越谷飲食店組合から、消防署に懐中電灯十本と乳児保育所に電気アイロン二台が寄付されました。

▽歳末たすけあいありがとう△
十二月に行なわれた歳末たすけあい運動は、市民のみならずからのご協力によりたくさんのお金が寄せられました。

指揮車購入にと30万円 埼玉協越谷支部から

星野安司さん から10万円

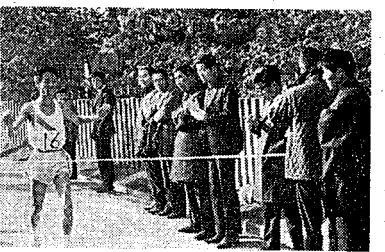
米	45.85	30	05.50	75.00	90.75
白(%)	189.61	17.	28.1.	27.76.	0.0.
額	344,007	25,900	800,394	480,000	205,707
金(円)	38,248	58,781	36,080	180,222	205,707
	1,440,662	682	564	30	

スポーツ

元旦マラソンは大平さん

第三回元旦マラソン大会は、1日籍の中をついて30名の選手が元気に久伊豆神社前をスタートして競われました。

成績は次の通り
▽一般の部
一位=大平達夫17分50秒、二位=町田敏弘18分59秒、三位=松崎昭19分0秒、四位=高橋栄次郎、五位=佐藤清、六位=小倉民夫
▽中学の部
一位=白木久男8分42秒、二位=藤田安行9分14秒、三位=一柳幸男9分28秒。



県下駅伝競走に 越谷青年団出場

第35回県下駅伝競走大会は1月21日午前9時秩父電報電話局前をスタート、上陸上競技場まで8区間、82.60キロのコースで行なわれます。

越谷青年団はこの駅伝競走に過去2回優勝し、昨年は4時間20分49秒で堂々と優勝。今大会にも参加、早くも優勝候補の筆頭にあげられています。ご声援ください。

燃えないごみの収集

2月1日、26日 大沢5丁目、大沢6丁目、東小林(大沢、野中上側、橋本、不動橋、松葉町)、2月、27日 大園野、七左衛門、5日、28日 西友、東方、昆田方南町、6日、29日 本町、中町、柳町、御殿町、越谷5丁目、宮前、7日 越谷1丁目、4丁目、弥生町、8日 宮本町1丁目、赤山町1丁目、6丁目、東柳田町、元柳田町、9日 宮本町2丁目、5丁目、神明町1丁目、3丁目、恩間、丸友、親睦会。

保育所入所受付

桜井保育所は四月に開所

福祉事務所では、ことし四月から市内の各保育所(園)へ入所する園児の申し込みを受け付けます。受け付けは一月二十二日から二月五日までですが、入所申請書は各保育所(園)および福祉事務所にあります。

なお乳児保育所は生後三月月から満二歳未満の赤ちゃん、一般の保育所(園)は三歳以上学龄期になるまでです。

▼申し込みに必要な書類
 申請所得者は全家族の昭和四十二年分給与所得源泉徴収票。得税の納付額を確定申告書のもの。▼農業、営業などについては所得税の納付額を写しまたは領収書)▼母親が家庭外労働および内職に従事している場合は、その職名の証明書。▼母親が病氣などの場合は医師の診断書。

保育所(園)入所受け日割り

保育所(園)名	募集人員	受け付け日	受け付け場所
蒲生保育所	28人	1月22日	蒲生保育所
大袋保育所	41人	1月23日	大袋保育所
大相模保育所	29人	1月24日	大相模保育所
越ヶ谷保育園	31人	1月25日	福祉会館
大沢保育園	44人	1月26日	大沢保育園
あおい保育園	23人	1月29日	福祉会館
乳児保育所	54人	1月30日	福祉会館
桜井保育所	90人	1月31日	桜井公民館

※受付時間は午前10時から午後3時まで
 ※平日都合の悪い方は1月22日から5月5日まで福祉事務所へ

▼乳児保育所は、特にツベルクリン反応を含んだ乳児の健康診断が必要で、入所できる基準

①母親が怠働しているため、保育できない場合。
 ②母親の死などで保育できない場合。
 ③母親が出産前後であったり、病氣などで保育できない場合。
 ④長期にわたる病人の看護のため保育できない場合。
 ⑤家庭の災害、不幸などで保育できない場合。

農家の悩みごとについて 移動相談ひらく

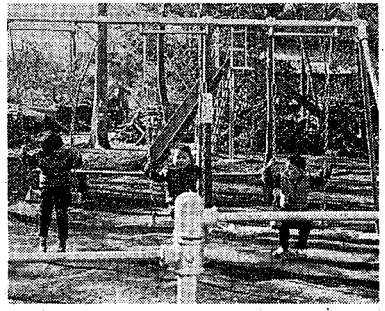
農業委員会では、次により移動相談をひらきます。

この相談では農地に関する問題、農業経営や労働力の問題、農業後継者や結婚問題など、あらゆる農家の悩みごとについての相談を移動相談室日程

1、農地の売買、相続、贈与、貸借等に関する手続きまたはその処理法。
 2、農業経営に関する制度資金の融資。
 3、季節的な労働力の需給関係。
 4、離職農職または離職帰農に関すること。
 5、その他、農地または農業に関する問題。

市役所の窓口案内

市役所は本庁、第三庁舎、分室などに分散し、市民の窓口サービスには大変不便をおかけしておりますので、この窓口案内書として「市民ハンドブック」をつくり



◆平方に児童遊園地完成◆
 みんなの協力で平方る区に立派な児童遊園地ができました。宇田川平治さんから子どもたちのためにと660平方メートルの空地を提供され、山谷、戸崎の自治会の方総出で整地されたもの。子どもたちが危険にさらされず自由に遊べるこうした広場をたくさんつくりたいものです。

小学校入学通知書は

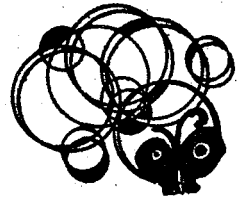
ことしの春、小学校へ入学する児童は昭和三十六年四月二日から三十七年四月一日までに生まれたお子さんです。

教育委員会では、昨年十二月一日現在で入学児童の該当者を調査し、一月中に各小学校から入学通知書を出しますが、もし通知書が届かない場合は市教育委員会へお問い合わせください。

市立体育館の申込

市立総合体育館の使用申込みは、これまで総務課係で受け付けておりましたが、一月からはこの管理が教育委員会へ移ったために、使用申し込みも教育委員会社会教育係で受け付けることになりました。

申し込み手続き、使用料納入方法などについては、これまでと同じ



スピーカー

移動図書館とさしの号

移動図書館は次の日程で巡回します。駐車場は各地区とも小学校

1月23日(増林) 時40分〜10時20分 (新方10時50分〜11時10分)

(夜井11時20分〜12時) (大袋12時40分〜1時20分) (荻島1時30分〜2時10分)

1月24日(蒲生) 時50分〜1時50分 (大相模) 時40分〜2時20分 (出羽) 時50分〜2時20分

われま。申し込みは春日部地区労働基準協会(春日部市柏壁産業会館内電話〇四八七(52)六七八)へ。

講習会日程
一月十八日(木)から二十日までの4日間、午前九時から午後五時まで。会場は越谷市立福祉会館。

試験日
一月三十一日午前九時から午後四時まで。会場は越谷市立福祉会館。

やさしい栄養のとり方の講演会

料理教室と婦人会の共催でやさしい栄養のとり方の講演会を開きます。だれでも自由に参加できます。

日時 一月二十五日午前十時
場所 福祉会館第一会議室
講師 女子栄養大学助教、西村薫先生
演題 バランスのとれた食事

新有権者の感想文募集

自治庁選挙局では、新有権者の感想文を募集しています。

感想文の内容と標題は、新有権者として選挙に対する自覚を内容とするもので標題は自由。二百字詰原稿用紙十枚以内。

応募資格 昭和二十二年一月一日から二十三年十二月三十一日までの間に生まれたもの。
締切期日 四十三年一月三十一日
提出先 東京中央郵便局区内自治庁選挙局管理課

北越区選挙委員会委員の選挙

北越谷十地区画整理審議会委員の選挙は三月十一日北越谷会館で行なわれます。

このため選挙人名簿の総覧は一月十日から二十三日まで北越谷記念会館で行なわれます。

捕獲ネズミの尾一本二十円
衛生課では、一月十日から二月二十九日までネズミのいせい駆除期間として捕獲ネズミの尾一本二十円で買い上げます。

訂正 市議会議員の記事中、次の項が落ちておりましたので加えます。▽産業道路建設反対に関する件 (採択)

小学入学児童のジフテリア予防接種

昭和43年度小学校入学児童のジフテリア予防接種を次の通り実施します。

手数料 20円。

該当する児童は、入学予定校で必ず受けてください。

なお種痘は、2月26日から各地区で実施する予定ですが、本紙2月1日号でお知らせします。

教育委員会
市役所衛生課

受け付け時間は各会場とも午後1時30分〜2時まで

1月22日	越谷小学校	1月30日	出羽小学校
1月23日	大沢小学校	1月31日	蒲生小学校
1月24日	新方小学校	2月1日	川柳小学校
1月25日	桜井小学校	2月2日	大相模小学校
1月26日	大袋小学校	2月5日	増林小学校
1月29日	荻島小学校		

17日▼越谷婦人会理事会(福祉会館)



19日▼埼玉葛、北葛公民館長会準備会(福祉会館)

1月のこぼみ

20日▼特殊教育研究会(福祉会館)

21日▼硬式卓球大会(市立体育館) ▼日曜当直医、越谷診療所(外・産・内科62-2491)、森医院(内科62-3001)、一番ヶ瀬医院(内科62-2331)

27日▼スキー教室万座午後10時市役所前出発、宿泊松屋旅館

▼自立経営農家主婦の研修教室(福祉会館)

28日▼長唄研究会(福祉会館) ▼日曜当直医、熊坂医院(外科62-9200)、堀中病院(産・内科62-5331)、岩井医院(内科62-3736)

この学校では、妊娠婦の受診と諸制度、妊娠中の保健、お産の準備と赤ちゃんの衣類、入浴、赤ちゃんの観察と取り扱いなど必要ないろいろなことを勉強します。毎回たくさん申し込みがりますが、五〇名で締切ります。講師は福祉会館で行ないます。申し込みは、一月三十一日まで(電話62-一四一六)

戸籍謄本、戸籍抄本などの戸籍の手数料はこれまで一枚につき四十円でしたが、本年一月一日から五十円に改正されました。

衛生管理者の資格をとるための試験と準備講習会が次の通り行な

衛生管理者試験と受験準備講習会

衛生管理者の資格をとるための試験と準備講習会が次の通り行な