

広報

こしがや

2月15日

1968・NO.320

昭和三十三年八月五日 第三種郵便物認可

主な内容

- ◇…所得税などの
申告相談所をひらく……2
- ◇…昭和42年分農業所得標準……3
- ◇…なんでも展、母親座談会……4
- ◇…わたしの発言……4
- ◇…建築の知識⑤……4
- ◇…カメラルポ……5
- ◇…生活と健康……5
- ◇…市政スポット……6
- ◇…42年中の交通事故
発生状況……6
- ◇…第二の水源を確保……7
- ◇…水道料私人徴収員募集……7
- ◇…スピーカー、こよみ……8
- ◇…妊婦検診を受けよう……8



正しい申告で明るい納税

申告は3月15日まで

- ★ 所得税、事業税、住民税の申告相談日がきまりました。
- ★ この申告は、所得税については昭和四十二年中の所得に対
- ★ する精算申告であり、事業税、住民税については、昭和四
- ★ 十三年度分の課税資料として大切なものです。
- ★ 申告期限の三月十五日までには必ず申告をしてください。

所得税・事業税・住民税の

申告相談所をひらきます

所得税の確定

税務署からのお知らせの日時、場所へおいでになって申告をしてください。

申告をする人

税務署が市町村で行なう申告納税相談は一回限りで、それ以後は税務署までおいでいただくこととなります。指定された日に必ず申告をすませてください。

なお、所得税の確定申告書を提出した人は、事業税、住民税の申告書を提出する必要がありません。

所得税の申告を

要しない営業者

県税事務所と市役所が共同で申告相談所をひらいて、申告の受けを行ないますから、お知らせの

日時、場所へおいでください。

一方所で申告ができます。

住民税のみ

申告する人

市役所が各地区ごとに申告相談所をひらいて、申告の受けを行ないますから、お知らせの日時、場所へおいでになって申告をすませてください。

申告期限(三月十五日) 聞きわ

になりますと税務課の受け窓口は大変混雑いたします。各地区の申告相談所で申告書を提出していただく。

申告相談日

所得税の確定

申告相談日

(時間は午前10時～午後5時)

△譲渡所得者

①調査の済んでいない人

2月16日、19日

福祉会館三階大会議室

2月26日、27日

越谷市消防署三階会議室

②調査の済んでいる人

2月26日、28日、29日

事業税の

申告相談日

(時間は午前10時～午後5時)

2月26日、27日、28日、29日

越谷県税事務所会議室

住民税の

申告相談日

(時間は午前10時～午後4時)

2月19日、20日

大沢地区(雇用促進事業団越谷宿舎を含む)

越谷市消防署三階会議室

増林地区(東小林、花田を除く)

農協増林支所

2月21日、22日

大袋地区(大林を除き、南袋のつち元荒川以北を含む)

農協大袋支所

2月21日

大里地区(大里、下間久里)

大里公民館

2月22日

桜井地区(上間久里、大沼平方)

農協桜井支所

2月23日、24日

坂島地区(南坂島の一部を除く)

農協坂島支所

2月23日

農協坂島支所

2月23日

農協坂島支所

2月23日

農協坂島支所

春の火災予防運動

(2月29日～3月13日)

空気が乾燥していますから火の元には十分注意し、大切な財産を守りましょう。

火災の通報は119番へ



表紙の写真

楽しい入学あどわすかになり、いま各小学校では新入児童の予防接種や身体検査が行なわれています。

ことし市内の小学校へ入学する児童は一、七六四人。当市は首都近郊という立地条件から転入者も多く、昨年は一六、一八六人もありました。

この人口急増に伴い四十二年度には六十教室も学校を建築していますが、ことし四月には南越谷小学校(仮称)も開校し、まだまだ学校を増築していかなければならない状態です。

こうして市では子供たちが恵まれた環境で勉強ができるよう努力がつけられています。(入学児童の身体検査、越小で)

昭和42年分

農業所得標準

所得税や住民税の申告にあたり埼玉県農業所得事務所協議会から、昭和42年分の農業所得標準が次のとおり示されました。

Table 1: 埼玉県内10アール当たり必要経費. Columns: 区, 分, 水田, 田, 田裏作, 普通畑. Rows: 租, 公, 課代代費, 雇費他, 苗料, 人員具の計.

Table 2: 水田、田裏作、普通畑の10アール当たり所得標準. Columns: 水田, 田裏作, 普通畑. Rows: 水田, 田裏作, 普通畑.

Table 3: 特殊田畑の所得標準. Columns: 田畑, 3.3平方町あたり, 10アールあたり. Rows: すい, 根, も, とう, ショ, ン, ク, 成地, ウ, リ, ッ, ツ, 促, ち, ゴ.

Table 4: 副業所得標準. Columns: 肉, 肉, 肉, 肉, 肉, 肉. Rows: 1頭あたり, 1枚あたり, 10KGあたり, 1枚あたり.

Table 5: 養鶏所得標準. Columns: 300羽以下, 1,000羽以下. Rows: 1羽あたり, 1羽あたり.

6、標準外の特別経費 (1) 雇人費 (2) 耕耘機. Includes text about exceeding standards and equipment costs.

(3) 農業専用の自動車. Includes text about truck and light van costs.

Table 7: 政府充渡し米穀の減額措置. Columns: 1袋あたり (30kg). Row: 220円.

出羽地区 (大間野 七左衛門 3月2日) 越巻 (越谷) 出羽地区 (谷中町、神明町) 宮本町 (宮本町) 宮本町公民館 大相模地区 大相模公民館 2月26日、27日 2月28日、29日 新方地区 新方公民館 3月1日 東小林、花田地区 画整理課東小林事務所 北越谷地区 (大林を含む) 北越谷記念会館

日かた執務時間中は毎日申告を受 日かた執務時間中は毎日申告を受 日かた執務時間中は毎日申告を受

住民税の申告について 住民税の申告について 住民税の申告について

納付証明書は 納付証明書は 納付証明書は

申告の問い合わせは 申告の問い合わせは 申告の問い合わせは

青少年を守る

母親座談会

市青少年問題協議会は、青少年の健全な育成をはかるために次により母親座談会を開催します。この座談会に参加を希望されるお母さん方は二十五日まで、福祉事務所へお申込みください。

日時 2月29日午前10時より
場所 市立福祉会館第1会議室
テーマ「青少年の遊びについて」
申込みは電話で6211二六へ

青少年の趣味

なんでも展

青少年の趣味をいかす「なんでも展」は三月十六、十七の両日福祉会館老人倶楽部催します。出品作品は絵画、書道、写真(八寸以上)手芸、工芸品、生花、集積物なんでも結構です。

出品締切 三月十三日まで(福祉事務所へ)
資格は五歳まで。
ところ番って出品ください。
問い合わせは福祉事務所へ、6211二六

わたしの発言

話し合い

私たちがあつた小さなグループは、普通の雑談とは違つて、ある結成してから半年、これまでに何課題のものに行なわれる真剣な回りの座談会を開き、話し合いをのを意味する。今では図書館のおしてきた。グループを作つた動機、世話を受けて会報を出すまでになつては実に単純なもので、私

たちには話し合いの場が少ない。だからそれを持つチャンスを作り出す必要があり、また必要のないもの。他の人の考えを知ることが、話し合いの意義といつものが、大体

選挙人名簿は永久選挙人名簿にする者)▼選挙人名簿から出た改まり、本人の申し出により毎年三月一日と九月一日現在で追加登録されます。

しかし、本人の申し出がないと満十歳になつても選挙人名簿に登録されず選挙のとき投票するのことはできません。

今年六月から七月上旬に参議員選挙と知事選挙が行なわれます。

名簿から出た投票ができないうのなにより注意して下さい。三月に追加登録される者は次のとおりです。

▼満十歳になつた者(昭和三十三年三月一日までに生まれ)▼満十歳以上のもの引続き三月以上上越谷市に住居を有

選挙人名簿の登録は

農業委員会委員選挙人名簿の縦覧

今年一月一日現在で農業委員会委員選挙人名簿の申請が、各農業を営む者から提出されました。

その申請書にもつき農業委員会委員選挙人名簿の縦覧は二月二十三日から三月八日まで、市役所内選挙管理委員会で行なっています。ご覧をたい。



建築の知識

▼工業地域
この地域は重工業中心の地域で工場はすべて建築できますが学校、病院、劇場、映画館、演芸場、料理店、ホテル、旅館などは建築できません。

▼第二種空地地区
この地区の指定は、埼玉真土一カ所しかありません。当市宮内区(獵場)を中心に設けられ、禁止される建物は住居地域と同じです。

▼特別工業地区
禁止される建物は、準工業地区と同じですが、特に公害性のある工場が、排除されるように別に市条例で定められています。禁止されている工場は次の通りです。

建ぺい率

建物の敷地にある程度の空地を残すことは、日照採光上、また災害時の避難上からも必要です。建築基準法は用途地域の種別により、建築面積の敷地面積に対する割合(建ぺい率)を定め、敷地内の空地を残さなければならぬことになっております。

用途地域	建築物の種類	防火地域等	防火指定なし(越谷市)	防火地域	準防火地域	特定行政庁指定区域
商業地	耐火建築物		0.7A	制限なし	0.8A	-
	その他			0.7A	0.7A	-
居住工業工業商業工業	耐火建築物		(A-30)×0.6	0.7A	0.6A	0.6A
	その他			0.6A	0.6A	-
無指定	耐火建築物		0.7A	0.8A	0.7A	-
	その他			0.7A	0.7A	-

注 Aは敷地面積
1. 敷地が角地の場合0.690.710.720.810.820.93になります。
2. 又四角が角地に使する敷地の場合も1.と同じようになります。

これらの関係を表して示すと右の通りですが、Aは敷地面積を表し、0.7Aは敷地面積の七割まで建つていになります。

第三種郵便物認可

空気が乾燥

火災に注意しよう

二月二十九日から三月十三日まで春の火災予防運動が行なわれます。

毎年春先は空気が乾燥して火災が起りやすくなり、大火をまねくこともあります。春先きの火の取り扱いは、じゅうぶん注意しましょう。

火災の原因は、たばこの吸いが、子供の火遊び、たき火、コンロなどの火の不始末によるいわゆる失火が全体の九十五パーセントを占め、残りは放火、自然発火などとなっております。



火災はこのように、一人一人の注意で防げますので、一人一人が防火の習慣を身につけることが大切です。

また、さいきんは、死傷者を伴う大きな火災が非常に多くなっております。次のことにじゅうぶん注意をつけましょう。

(1)就寝前には火の元を必ず点検する。

(2)老人、乳幼児または身体の不自由な病人のみを残して外出をしたり、避難の困難な二階以上には寝かせないようにする。

(3)住居と店舗がいっしょになつ

ているもの、またはアパートなどの二階以上には、ロープなど簡単な避難器具を用意しておきましょう。

▼カヤハエの

退治はいまのうち
冬になるとカヤハエは姿を見せなくなりませんが、これはいなくなつたのではなく、それぞれいろいろな形で冬を越しているのです。

冬を越しているカヤハエは、まのうちに退治しておくとがもつとも効果があり、夏の間の発生を防ぐためにいっしょにせつなごなす。

生活と健康

そのためにいまから三月末までに「カ」や「ハ」を完全に退治するま心に掛けてください。

▼カゼは初期のうちに治療をカゼは、感染したウイルスなどが、からだの抵抗力が弱いときにつけていっておすのですから、からだから抵抗力を上げておくことがたいせつです。

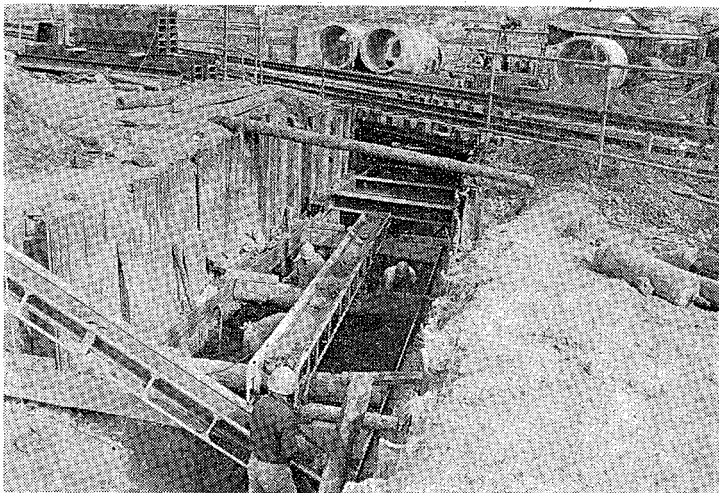
むやみに厚着をしてもかむらだの抵抗力を弱める結果もなります。自分の体調に合わせ着るようになりたいもの。入浴はカゼを悪化させるのでこのようにときはきつたしもの

新しい都市づくり
下水道
敷設工事進む

新しい都市づくりのための都市下水道排水管敷設工事が、いま瓦曽根地内南団地からE団地にかけて行なわれております。

本年度の工事は直径1・65寸のヒューム管を延長224延にわたり敷設しているものですが、鉄道線路の下をくぐる難工事もあるため事業費は2,867万円もかかります。

この都市下水道は、昭和39年から始められ、すでに722延にわたり本管が敷設されておりますので、本年度の工事が終わりますと946延となり、43年度では市役所通りの本管敷設工事なども予定されております。また近い将来には中部排水ポンプ場の建設計画もありますので市街地が下水道を使えるようになるのもあと数年後という目がついています。



本管は地下4メートルに敷設、鉄道下は難工事



市長は今日一日東武鉄道に
対して南園地と北園地を結合踏
切（現在下水工事をしている）と
（一）の地下歩道新設を要望し
ました。またこの地域の踏切は
幅もせまき、非常に危険なので信
号機のない（二）は早期設置す
るよう併せて要望しました。

■県道東京一平方線、増林小
学校からし尿処理場入口までの
改修促進については、既に請
願してありますが、その後改良
工事が進まないの、このほど
市長、増林地区各大字土木委員
長さんらが改修工事の促進につ
いて陳情します。

■面工会では、販賣業者と消

市政スナップ

費者のつながりでも、よりよ
い豊かな消費生活をしていただ
く（と）仮称「消費審議会」の
会」をつくる準備を進めていま
す。会員は市民を対象として、こ
の中に運営協議会を設け、話し
合いや商知知識講座などを行う
予定。

■商工総代理（百廿）は十五
日に熊谷市にある東芝と航空自
衛隊を視察しました。これは従
業員の労務管理、福祉施設など
の調査がテーマです。

■市議会決算特別委員会は、
昭和四十一年度の決算について
各委員の出発を求め延べ六日間
にわたり熱心に審議しました。

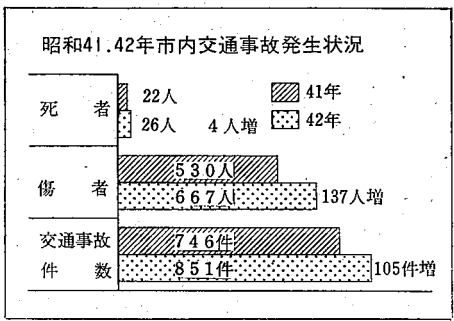
42年中の交通事故は八五二件

死傷者は六九三人とふえる

昨年（42年）越谷市内で発生した交通事故は八五二件、死傷者
は六九三人です。事故件数では一昨年より一〇五件も増加し、交
通戦争の激ましますが、この統計数からもはっきりと表われており
ます。
国道が最も多く、次いで市道、吉
私にはこの悲惨な犠牲化した交通事故の
恐ろしさを新たに認識し、一日も早く事故が
なくなるように努力を怠らぬものです。

市民の人身事故174件

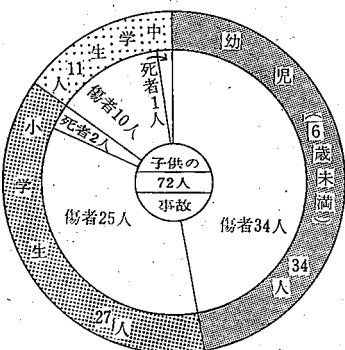
昭和四十二年、越谷市内で発
生した交通事故は次の通りで件数
死傷者ともに増加しています。二人、物件事
このうち越谷市民が第一当事者 故は六一件で
となった事故は、二三百件で、人です。



道路の形態別発生状況

発生場所	区分	市街地			非市街地		
		死亡	傷害	物件	死亡	傷害	物件
交差点	差	1	47	18	2	15	9
	同上横断歩道	—	—	—	—	2	—
	同上付近	—	3	1	—	—	—
踏切	曲、まがりかど	2	—	1	1	1	—
	その他直線	—	3	1	—	6	1
	合計	3	46	22	1	41	8
合計		6	99	43	4	65	18

子供の事故の割合



事故は4号国道がトップ
市の中心部を縦断している四号
国道が最も多く、次いで市道、吉

道路別発生状況

件数	57	51	22	13	12	11	5	2	1
事故の場所	四号国道	市道	越谷吉川	越谷浦和	その他の県道	十六号国道	パイパス	越谷岩槻	鳩ヶ谷越谷
死者	6	3	—	—	—	—	1	—	—
傷者	69	56	24	16	14	13	7	2	1
物件	17	13	5	10	9	4	—	—	3

川県道、浦和県道、十六号国道の
順となっています。
市民が第一当事者（いわゆる責
任事故）となった事故は三、四件
死者十一人、傷害三〇〇人、物件
事故は一〇二件です。

あぶない幼児の事故

市内居住のこどもの交通事故は
非常に多くなっています。とくに
幼児は三四人も発生し、次いで小
学生、中学生の順となっています。

このことが交通事故であった時の
状態別では、とび出しが最も多く
三〇件、うち幼児二件、他車
の直前、直後の横断、幼児の一人
歩き、信号無視、路上遊戯、横断
歩道外横断、自転車右側通行など
の順となっています。

酒酔い運転を 追放しよう

酒を飲んだら車を運転しない
酒を飲んで車を運転すると、ア
ルコールの作用で中枢神経が麻痺
し、注意力、判断力はもちろん、
視力や動作まで鈍くなって交通事
故を起す原因となります。
酒酔い運転をさせない
酒酔い運転を防ぐには、運転者
の自覚が何より大切ですが、周囲
の者の運転者に対する思いやりも
大事なことです。酒をすすめたり
酒を飲んだ者に車の運転をさせな
いようにしたいものです。

第二の水源を確保

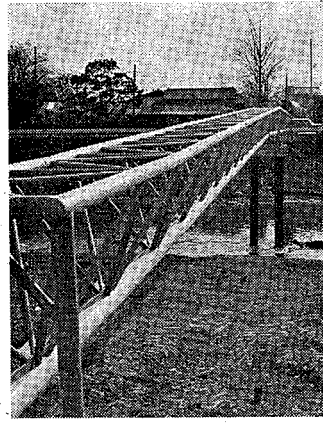
県営で利根川の水を市民に供給

第二県営水道用水供給事業促進協議会は、十四日当市福祉会館でひらかれました。

これは、越谷市、草加市、春日部市、岩槻市、八潮町、三郷町、吉川町、庄和町、松伏村、越谷松伏水道企業団の九市町村一団体の各幹事(規約)によって各水道課、課長及び事務局長、衛生課長で構成されています。が、集まって、県における事業計画の現状、今後の情勢の検討を行ない、県営事業の早期実現の促進を要する具体的

な案について話し合いました。当地域の水資源の現状は、地下水の汲み上げ過剰による水源の枯渇、また南部地区における地盤沈下の傾向は、各団体の経営する水道事業が地下水にのみ依存している結果によるものであり、非常に危険であることを示しており、

このため県が計画している、表流水(利根川の水を利用する)を浄水して当地域に供給する事業の早期実現の促進と、今後具体化する



北越谷地区の水不足を解消するため宮本町と北越谷を結ぶ元荒川に623万円で水道管橋が完成し、このほど竣工式が行なわれました。

移動相談の成果

農業委員会では、一月二十六日から二月二日まで農家のなまごどについて各地区で移動相談をひらきました。

その結果、相談きた人は72人で97件、そのうち89件が処理されました。

ました。

主な相談は相続(税)15件、一

般贈与14件、小作地の引上げ8

件、三条申請の手続き5件、小作料の件売却済農地の処理5件、一括生前贈与5件などたくさん問題が出され、ほとんどが解決されたといふことです。

■図書寄贈(市立図書館へ)
▽田村きみ子さん 東京争議団物語、関西争議団物語、ドレイ工場、▽服部明二さん にあんちゃんほか六十八冊。▽谷塚光夫さん 華西青洲の妻。▽阿部美雪さん 学習英語辞典ほか九冊。

■ありがと
このほど大相模保育所へ匿名で案内すべり台、一台寄贈されました。

燃えないごみの収集日

三月の燃えないごみの収集日は次の通りです。

ひん、空かんのごみは、普通のごみと混ぜないでこの収集日に搬出して下さい。

▼3月1日、27日 越ヶ谷1丁目、4丁目、弥生町 4日、28日 宮本町1丁目、赤山町1丁目、6丁目、東柳田町、元柳田町 6日、29日 宮本町2丁目、5丁目、神前町1丁目、3丁目 6日、7日 大沢2丁目、3丁目 8日 北越谷1丁目、4丁目、11日 南園地、E団地、軍士団地、瓦葺根 12日 登戸本村、東町会、さつき町、養行地1、2 13日 13日 寿町、登戸西、登戸新田、高野町 14日 神前町、下組、道沿、旭町、東組

▼16日 日の出町、伊原本田、伊原新田、妻塚上、妻塚根郷 18日 大里、大里東、下間久里、大林、大房、沼田、鯛之島 19日 袋山、南狭島、竹越、恩園、丸友親睦会 21日 大沢5丁目、5丁目、東小林、大沢、野中、上柳根郷、不動橋、松栄町 22日 大間野、七条衛門 25日 西方、東方、見田方、南白 26日 本町中町、柳町、御殿町、越ヶ谷5丁目、宮前。

水道料私人徴収員募集

申込みは水道課へ

水道課では、水道料金を徴収するための「私人徴収員」を募集しています。

ご希望の方は、水道課または越谷松伏水道企業団事務局へお申し込みください。

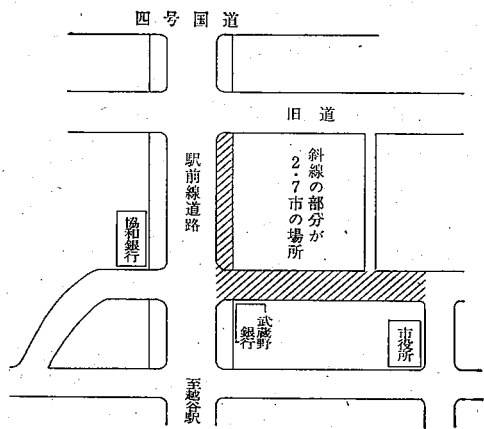
一、従事事務 水道料金の徴収事務。
二、男、女を問わず二十五歳以上四十五歳くらいの方。
三、学歴は特に必要ありません

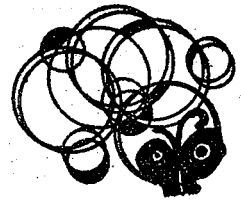
がよろばんの出来る方。
四、勤務条件は、日曜を除いて午前9時から午後4時まで仕事のできる方ですが、話し合ってください。

五、待遇は、固定給はなく全部徴収する件数による歩合制で一月二、五〇〇件徴収すると二七、〇〇〇円くらいになります。その他に被服、自転車は貸付けます。

越ヶ谷2・7の市 駅前線通りに移る 22日から

越ヶ谷線起会では、越ヶ谷の2・7の市は2月22日から越ヶ谷駅前線武蔵野銀行の通りに移転することになりました。場所は都市計画道路駅前線歩道の両側と市役所裏通りですが、2・7の市日に限り市役所裏通りは車両の駐車禁止、通り抜け禁止になります。





スピーカ一

農協前です。

- 2月26日▼増林(9時40分〜10時20分)▼新方(10時30分〜11時10分)▼榎井(11時20分〜12時)
- ▼大袋(12時40分〜1時20分)▼萩島(1時30分〜2時10分)
- 2月27日▼蒲生(12時50分〜1時30分)▼大相模(1時40分〜2時20分)▼出羽(2時50分〜3時20分)

4Hクラブ十周年
記念市民芸能大会

日時 2月25日午後1時
場所 福祉会館第2会議室
研究主題「金沢称名寺文書を主体としたる中世越谷周辺の史実を探る」。

発表者、岩井茂氏(越谷市郷土研究会々員)

移動図書館の巡回日

2月分の移動図書館「むさしの号」の巡回日は次の通りです。
駐車場は各小学校ですが萩島は

2月のご案内



16日▼大沢PTA家庭教育学級(大沢小)

17日▼埼玉南部PTA指導者研修会(福祉会館)

18日▼三市合同俳句大会(武蔵野銀行)▼卓球大会、バレーボール教室(体育館)▼日曜当直医 山口病院(越ヶ谷内、外、産科62-7201)、桃木診療所(越ヶ谷内、小児科62-2040)、蒲生診療所(寿町 内科62-6700)

20日▼青色申告決算指導(商工会館午前10時)

23日▼若妻学級開講(福祉会館)

25日▼衛生、清掃、農務行政の公民館講座(午後1時大袋小)▼日曜当直医、越谷診療所(袋山内、外、産科62-2491)、高野診療所(旭町 内科62-7600)、軍司医院(越ヶ谷 外科62-2408)

27日▼青色申告確定申告(武蔵野銀行)

ニッポン放送(公開録音)
市民の自慢大会 14時30分

不用犬の整理と捕獲

春日部保健所と市役所衛生課では、不用犬の整理および捕獲を次の通り実施します。いろいろな犬は最寄りの会場または市役所衛生課へおつれください。

2月26日▼榎井旧支所前(午前10時〜10時30分)▼新方公民館前(10時40分〜11時10分)▼増林旧支所前(11時20分〜12時)

青年団文化祭

越谷市青年団では、二月十八日午前十時から青年団文化祭を越ヶ谷小学校講堂で催します。

青年団の縁談(美態報告などの意見発表のあと「なんでも合戦」として趣向をこらしたおもしろいものが行なわれます。また、会場内には写真や手芸など多数展示します。

市民合唱団「よしきり」発表

このほど越谷市市民合唱団「よしきり」が発表し、会費を募集しています。だれでも自由に参加できますから同好者はさつとて参加ください。

練習会場 北越谷記念会館
練習日 毎週金曜日
練習時間 午後六時三十分から午後九時まで
会費 月額百円

申込場所 教育委員会(62-17101) または農業委員会(62-25030)へ。

広報こしがやの原稿募集

広報こしがやでは、市民みなさんの声を市政に反映させるために「わたしの発言」および「市民の声」を募集しています。

わたしの発言 なるべく建設的な発言で六〇〇字くらい。
市民の声 苦情や市の答を求めもの。はがきて住所氏名はハッキリお書きください。

あて先は、越谷市越ヶ谷二丁目一番一号、越谷市役所広報こしがや係へ。

■ネズミの尾 一本二〇円で買い上げています。二月二十九日まで衛生課へお持ちください。

妊婦検診を受けよう

衛生課では、妊婦検診を次の日程通り実施します。この検診は、母体の保護と、妊娠中の異状を早期発見し、丈夫な赤ちゃんを育てるために行なうものです。

検診料は無料、母子手帳をお持ちください。
なお当日は検便を行ないますから必ず便をお持ちください。

～ 検診科目、予診、採血、検尿、診察、指導 ～

時間は各会場 午後1時30分から2時30分まで。

2月23日 旧蒲生支所 (蒲生、川柳地区の居住者)	2月27日 旧出羽支所 (出羽、萩島地区の居住者)
2月24日 旧蒲生支所 (瓦曾根の居住者)	2月28日 旧越谷病院 (新方、榎井、大袋地区の居住者)
2月26日 福祉会館 (越ヶ谷、大沢地区の居住者)	2月29日 大相模公民館 (増林、大相模の居住者)