

広報

こしがや

6月15日

1968・NO.328

昭和三十三年八月五日 第三種郵便物認可

主 な 内 容

- ◇…知事、参議院選挙……………2
- ◇…投票区一覧……………3
- ◇…都市計画街路の追加……………4
- ◇…わたしの発言……………4
- ◇…梅雨期のスリップに注意……………5
- ◇…市史編さんだより……………5
- ◇…市民の声……………5
- ◇…商業統計調査を実施……………6
- ◇…防犯ベルをつけよう……………6
- ◇…援農隊による田植え好評……………7
- ◇…ヒメトビウカ発生……………7
- ◇…スピーカー、こよみ……………8



6月30日は知事選挙投票日

参議院選挙は7月7日



他人の意思に惑わ
されないようにし
ましよう

この一票が幸福への道

棄権しないで投票しよう

民主政治発展のカギをなすものは選挙であり、選挙こそ民主政治の第一歩です。ここで任期満了による埼玉県知事選挙と参議院議員選挙が行なわれますが、この大切な選挙を棄権したり供応や買収によってよごれた選挙が行なわれたとしたら民主政治の発展はありません。わが越谷市においてもきれいな選挙が行なわれてきたとはいえず、私たちは一日も早く「明るく正しい選挙」を実現させなければなりません。

知事選挙

知事選挙の投票日は六月三十日午前七時から午後六時まで、市内三十六の投票所で行なわれます。(投票所、投票区は次ページに掲載)

参議院選挙

入場券を紛失したとき または入場券が届かなかつたときでも永久選挙人名簿に登録されていれば投票できますから投票所へおいでください。

字が書けないとき 字を知らなかつたり、手にケガをして字が書けないようなときは投票所で係員に申し出て下さい。すぐに代筆します。誰れに書いたかは絶対他人に話すことはありません。

投票できる人 今度の知事選挙と参議院議員選挙で投票できる人は、本年六月一日現在で永久選挙人名簿に登録されているものです。

満十歳以上になり選挙権がある

選挙権がある

選挙権がある

選挙権がある

選挙権がある

選挙権がある

参議院選挙

参議院議員通常選挙の投票日は七月七日です。投票時間は午前七時から午後六時まで、投票所、投票区域は埼玉県知事選挙と同じです。

投票の方法

参議員の選挙は全国区と、地方区の投票を同時に行ないます。全国区に投票用紙(赤色)には全国区の候補者の氏名を、地方区の投票用紙(黒色)には地方区の候補者の氏名を書いて投票箱に入れてください。

管理委員会(市役所本庁、電話627101)へおいでになれば投票ができます。

開票は市立体育館

開票は即日、三十日の午後七時半から市立体育館で行なわれます。午後十一時からは市内の得票数がわかる予定です。

また、開票を参観する場合は、人数の制限がありますからご了承ください。

立会演説会

埼玉県知事候補者、参議院議員 埼玉県知事選挙立会演説会 6月23日 午後8時から 市立越谷体育館

(地方区)候補者の立会演説会は 次の通り開催されます。 候補者の政見をよまき、明るく正しい選挙をするために、どうぞおいでください。

参議員選挙立会演説会 6月28日 午後8時から 市立越谷体育館



表紙の写真

市内の小学校で体育施設の整っている増林小学校では、体育の時間にジャンクルジムやコンヒネーションジム、はらこ棒など授業に取り入れ、体力づくりに大きな成果をあげています。

また、休み時間や放課後にもこれらの施設を利用して元気に遊んでおります。

体力づくりは、小学生のうちから行なうことが大切。最近の傾向として勉強、勉強としてややもすると体づくりを忘れがちになることもありま

す。子供のころは延び延びと活動させてあげたいものです。

越谷市の人口

(昭和43年6月1日現在)

総数	108,491人
男	55,093人
女	53,398人
世帯数	27,710世帯

投票区一覧

- 第1投票区 大里公民館 大里 下間久里 上間久里 鯛
- 第2投票区 桜井公民館 大泊 戸崎 山谷
- 第3投票区 平方薬師寺内 平方一区 上沖 東
- 第4投票区 新方公民館内 船海上 同下 大松 大杉 北
- 第5投票区 大吉徳蔵寺内 向畑 大吉 弥十郎 回団地
- 第6投票区 増林農協支所 増林農協支所 増林農協支所 増林農協支所
- 第7投票区 増森神社 務所
- 第8投票区 東小林区画 整理事務所
- 第9投票区 大袋農協支所会議室 町 花田 不動橋
- 第10投票区 袋山集会所 袋山一、二区、うめが丘
- 第11投票区 三ノ宮一乗院 大道 三野宮
- 第12投票区 北越谷記念会館 大林 北越谷三、四、五丁目
- 第13投票区 沼田 大房 大房団地 桃山
- 第14投票区 狹島小学校 内野合 野中 提根 中組 下
- 第15投票区 小曾川集会所 手 新田
- 第16投票区 野島 小曾川 砂原一 東
- 第17投票区 西新井農協倉庫前 西新井 長島 北後谷
- 第18投票区 大間野三社集会所内 大間野上手 川東一、二 川西
- 第19投票区 出羽支所内 谷中 丁目 大下 上手 中下
- 第20投票区 宮本町公民館内 新田 上組 前谷 第29投票区 市役所
- 第21投票区 旧神明集会所 新田一、二、みどり町 瓦曾根
- 第22投票区 蒲生南町 蒲生一、二丁目 蒲
- 第23投票区 南中学校体育館 市街 赤山二丁目 同今丁目
- 第24投票区 蒲生西町一、二丁目 蒲
- 第25投票区 御殿幼稚園内 音和町 新道 御殿 元御殿
- 第26投票区 南中学校体育館 袋町 柳町 宮前
- 第27投票区 市立第一体育館 第32投票区 市立第一体育館
- 第28投票区 赤山町集会所 地 富士公園団地
- 第29投票区 市街 赤山二丁目 同今丁目
- 第30投票区 越ヶ谷小学校講堂 弥生町 中町 新町三 本町一
- 第31投票区 二、三、協和 富士町 第二
- 第32投票区 市立第一体育館 大沢一、二丁目
- 第33投票区 北越谷会所 北越谷一、二丁目 北越谷団地
- 第34投票区 市立第二体育館 大沢三、四丁目 雇用団地
- 第35投票区 鷲後集会所 大沢五、六丁目
- 第36投票区 伊原集会所 麦塚根郷 上手 伊原本田 伊
- 第37投票区 別府金剛寺 南百 四条本田 新田 別府
- 第38投票区 千疋北 南
- 第39投票区 南団地会堂 南越谷三丁目 東柳田 市営団
- 第40投票区 赤山町集会所 柳田町 赤山町一、三、四
- 第41投票区 市役所 新田一、二、みどり町 瓦曾根
- 第42投票区 越ヶ谷小学校講堂 弥生町 中町 新町三 本町一
- 第43投票区 二、三、協和 富士町 第二
- 第44投票区 市街 赤山二丁目 同今丁目
- 第45投票区 御殿幼稚園内 音和町 新道 御殿 元御殿
- 第46投票区 袋町 柳町 宮前
- 第47投票区 市立第一体育館 第32投票区 市立第一体育館
- 第48投票区 大沢一、二丁目
- 第49投票区 北越谷会所 北越谷一、二丁目 北越谷団地
- 第50投票区 市立第二体育館 大沢三、四丁目 雇用団地
- 第51投票区 鷲後集会所 大沢五、六丁目
- 第52投票区 伊原集会所 麦塚根郷 上手 伊原本田 伊

交通事故相談で解決

泣き寝入りはあなたの損



五月一日から市役所にてきた交通事故相談所では、五月中に二十五件の相談がありました。

相談の内容は、死亡による保険金請求三件、傷害による示談六件、加害者の不誠意六件、慰謝料請求二件、被害者の莫大な要求三件。

五月一日から市役所にてきた交通事故相談所では、五月中に二十五件の相談がありました。相談の内容は、死亡による保険金請求三件、傷害による示談六件、加害者の不誠意六件、慰謝料請求二件、被害者の莫大な要求三件。

ほか責任保険金請求の場合と同じ書類をそろえて近くの保険会社へ提出すればよいわけです。

ただし、ひき逃げ事故の場合には提出書類のうち警察の発行する事故証明書に、ひき逃げ事故であることを明記されていることが必要です。また、交通事故により傷害を受けたが、加害者が損害賠償に金がないとか、示談の誠意を示さないときも泣き寝入りする必要はないのです。この場合、自動車損害賠償法によって請求できます。またこうした交通事故でお困りの際は市役所内交通事故相談所へおいでください。

商工会総代会ひらく

本年度の予算は千三百万円
商工会総代会は五月十三日福祉会館でひらく、四十三年度の予算千三百二十三万五千円と本年度の事業計画を決めました。

主な事業は①商工会館借入返済 ②加入促進と組織の強化、広報活動の実施 ③経営指導対策 ④労務福利厚生対策 ⑤金融対策 ⑥機務対策 など、また役員は次の通り。

会長 畔上喜一、副会長 津井正、同 会田四郎、事務理事 松村武平治、常任理事 五十嵐茂久、山崎泰男、城地一雄、中川隆司、石井慶、永井正雄、井橋吉蔵、高橋平次、浅見真哉、平野立蔵、中山幸之助、小林正三、星野彦雄、浅子進一、吉野謙三、尾川四一、小暮寛彰、藤本源太郎(以下略)

ひょう書を受けた農家に徴収猶予

四月三十日の降りよつによれを添えて徴収猶予の申請をり地区によっては畑作物に相していただきます。(用紙は税務課にありませぬ)

課にありませぬ

被害程度 五〇%以上
適用範囲 四十三年度市県
民税
猶予期間 四十四年五月までの間
猶予方法 分割納付

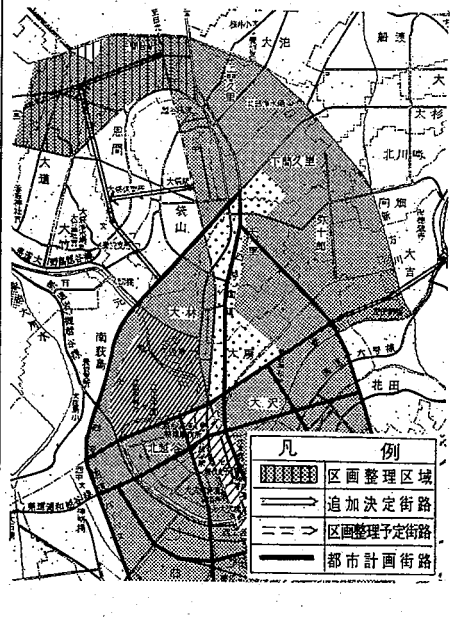
農務課で被害作物と被害程度の証明をだしますから、この請求手続きは、損害のてんは請求書に所定の事項を記入し、その

都市計画街路追加さまる

せんげん台

区画整理区域決定

都市計画街路の追加 区画整理地域略図



せんげん台駅を中心とした住居地域の追加指定は昨年十月行なわれましたが、これに伴って都市計画街路の変更、追加が本年五月十日付けで建設省告示になりました。変更されたのは浦和野田線の延長、越谷駅前線駅前広場の変更です。

追加されたのは、せんげん台駅西口線(幅20m)、袋山恩間線(幅16m)、大袋駅西口線(幅16m)です。(略図の通り)

この都市計画街路が予定されているところでは、次のような建築制限があります。

容易に移転し、除却することができ、次の建築物以外の建築物は建築できません。①二階以下、地階がないこと。

コンクリートブロック造、その他これらに類する構造であること。

せんげん台区画整理の区域がさまる

せんげん台駅付近(三三・五六クワールの区画整理を予定していましたが、この施行区域の決定については五月十日付けで建設省告示になりました。

このため施行区域内については次の建築制限があります。

①容易に移転し、除却できる構造のもの。

②二階以下、地階がないもの。このほかの建築物は建築できません。

計画区域付近に建築を予定している方は事前(市役所土木課宅地造成係、区画整理課、都市計画課)のいずれかに相談ください。

朝日婦人教室

主催 朝日新聞社、後援 市教育委員会、市連合婦人会
 き 9月20日午後1時から
 と 福祉会館第一会議室
 お話 ■ユーモアについて 作家 玉川一郎氏
 ■身近な法律 朝日法律相談所 下光軍二氏
 入場無料です。お気軽においでください。

わたしの発言



明るく正しい選挙を

勤めから帰ると二枚の選挙権が机の上のっている。妻と私の投票用紙がある。今度は〇選挙だ。つたなど一瞥、何日か過るの選挙日である。

通勤の路上や駅頭で来た候補者の名前が耳に残るが、さう誰とも支持する人もない。政見も身にしみてきく機会がなかった。いや熱意も欠けていたのかも知れない。そして棄権はいけないといっ

通り一辺の良識で投票する。隣人の声をきいても、候補者の人物を真の判断で投票することはほとんどない。正しく明るい選挙によってのみ私達の住む越谷市は、広くは社会は健全となり、そこに生活を営む市民なり、個々の家庭は幸福になるはずであるのに、いつの選挙にもこんなないまいな考えで選挙に臨んでしまつたのである。こんな無関心さが富貴や、情実などのよ

なかつた。さう、明るく正しい選挙が行なわれるために、まず公民館活動において政治的社会教育をとり入れて、政治的関心や知識を豊富にするのもよいのではないか。

次に個々の自覚である。封建政治り開放されて百年、日本の國はたしかに民主的歩みを経てきたが、私達庶民の祖先はかつては千年も長い間専制政治の重圧にいたげられてきたことを思い、主権在民の恩恵に感謝し、正しく選挙権を行使すべきではないか。

(越ヶ谷金町二 山崎正夫)

ボーナスは郵便貯金へ

郵政省では、六月一日から七月三十一日まで「夏期郵便貯金増強運動」を実施しています。この運動は夏のボーナスなどの臨時収入の貯金化を呼びかけ財産づくりのお手伝いをするものです。また、郵便貯金の増強を通じて国の財政投融資の融資総額を一兆六九〇億円に予定し、このうち郵便貯金による資金は八、〇〇〇億円、全体の二九・六%を占めております。

当越谷市においても現在十一億三、〇〇〇万円の融資を受け、市内の小中学校および上下水道、公営住宅、街路、消防施設など私達の日常生活の向上に大きな役割をはたしております。

郵便貯金の特長
 無税(郵便貯金は、つまり税金がかかりません。もちろん非課税申告も不要です。
 有利(とくに定額貯金は半年複利で長くおくと有利となり、最高は七分二厘以上になります。
 安全(国が責任をもつてお預りし、元金とその利息の支払いは完全に保証されております。)

(越谷郵便局)

梅雨期のスリップに注意 事故はあなたの油断から

梅雨期がやってきました。この時期には、雨に原因する交通事故が毎年たくさん起っています。運転者、歩行者は次の点に注意して交通事故を起さないようとしたらよいのです。

▽路肩に注意

大雨や長雨のおとは、路肩が弱くなり、すべりやすくなります。狭い道路へ車を乗り入れたり、むりな追越しをしたりして路肩に近づく、転落事故を起す原因となります。

▽自動車の手放し

狭い道路や自動車をすれ違つたとき、自動車から降りて自動車の通り過ぎるのを待つ。交差点で右折するとき、手を入念にして、横と後を十分注意する。

▽横断に十分注意

走つてくる車のすぐ前を横断したり、道路へ急に飛び出したりするのは、ふだんの日でも危険です。まして雨の日は車がスリップするのでなおさら危険です。

歩行者

▽スピードは控えめに
雨の日は視界が悪いので、危険の発見がおくれがちになります。スピードは晴れた日よりも控えめに、安全運転をするよう心掛けます。

▽横断は横断歩道、歩道橋を
歩行者の事故原因で一番多いのは、車の直前直後の横断です。道路を横断するとき、必ず近隣の横断歩道か横断歩道橋を渡りましょう。

走つてくる車のすぐ前を横断したり、道路へ急に飛び出したりするのは、ふだんの日でも危険です。まして雨の日は車がスリップするのでなおさら危険です。

走つてくる車のすぐ前を横断したり、道路へ急に飛び出したりするのは、ふだんの日でも危険です。まして雨の日は車がスリップするのでなおさら危険です。

市史編さんだより

向畑の陣屋跡

逆川(蓋西用水)の水元にかかると新方橋を渡ると大字の大字、向畑、大杉、大松の各集落を結ぶ古利根川に沿った古道がある。松伏せきの上流は用水路があるので湖面のように水をたたえた時期もあるし、毛せんを敷いた土つな崩草の河原が広がる季節もある。青石塔婆ともいわれる板碑が路



傍に建てられた鎌倉時代の昔から庚申塔や石仏を道角に祀つた江戸時代と永い世代にわたつて人々に親しまれながら往来された道となつた。この道沿いには、今は切り崩されて一面の墓にされていくが向畑城とも、向畑陣屋とも称えられた城塞があったといふ。

新方領の地頭職新方氏の居城で戦国期には、幾度か八条領の地頭職八条氏と戦いをまじえ、勝敗を

くりかえした古戦場跡だつたところだといふ。かつてこの辺から馬の骨や人骨が無数に掘り出された

町会費をくみ取り料の値上げ四月から町会費が値上げになり、お宅は借家じゃないからと



市民の声

東武バスの油發行きに蒲生まで利用したことがある。また中学を卒業したばかりの若い車掌さんがついていた

親切な車掌さん

それかお半年ほどして今度は吉川行きのパスにのつた。私の

けとともに入頭割制度に切り替えたのであります。もちろん、量によつて料金を支払うという従量制が建て前ではありますが、実態はなかなかむずかしい市民の納得のいく料金でなかつた家庭があつたことはいなめません。

商業活動の実態を把握

商店、商社のご協力を

商業統計調査を実施

（こ）は商業統計調査あり、商店商社の方は店舗ごとに調査の年にあたり、調査票を提出していただきます。七月一日現在で調査が調査の目的は全国にわたる商店の分布状況や商業活動の実態を明らかにし、国および地方公共団体が各商店を調査にお伺いしますから協力業界の経営指標として利用できるようにご協力をお願いします。

この商業統計調査は、今年が九回目の調査であります。全国の商店、商社を対象に実施するもので、目的以外に使用すること、および譲渡所得課税の特例制度が改正に

譲渡所得課税の特例制度が改正に

譲渡所得の課税の特例制度が改正されました。

事業用資産の買い換えの場合の課税の特例は、土地や建物を買ったとき、六月二十六日（水）

10時から12時まで
福祉会館
老人倶楽部

空地のゴミを焼却

大沢四丁目自治会（会長・多田藤太郎さん）では、三日ゴミの焼却と薬劑散布をしました。

ドロボー予防に 防犯ベルをつけよう

最近家庭や会社工場で「防犯ベル」を備えつけているが増えています。また、一カ所でも開いたまままいると、ドロボーや犯罪の予防に大きな効果があります。ベルのスイッチを入れると赤ランプが点滅して、家庭や工場など、越谷警察では「防犯ベル」の設置をおすすめいたします。希望者にカギの種類や効果について簡単に説明します。

相互式防犯ベル
これは「スイッチ」を押した家ではベルが鳴らず、ドロボーに気付かれないで他の家に通報できるものです。

戸締り防犯ベル
これは一般住宅用で、「窓」や「ドア」などに配線し、「ど」をお

集団防犯ベル
十軒から十四、五軒を一グループ

そこで、春日部税務署では、譲渡所得の計算方法を中心にして説明会を行います。

日本脳炎の 予防注射を

日本脳炎の時期になりました。次のようなことに注意しましょう。が、市役所では、集団予防注射場を設け、お近くの▽カにさわらないようにします。お医者さんで受け

日本脳炎は、病

人から直接つる

のでなく、主として「カ」が媒介

介する考えられています。

日本脳炎にかからないために

られ、近所の方は悪臭に悩まされて

ていました。

もし、ゴミを捨てている現場を

みかけたら衛生課にその場所を

通報してください。【写真はゴミ

の焼却と薬劑散布】

▽ありがとう△

■出小雑巾のおくりもの

出羽地区長寿会では、このほど

孫たちが通学している出羽小学校

へ一針、ひと針心をこめて縫いあ

げた五三〇枚の雑巾をおくりまし

た。

学校ではこの何よりの贈り物に

感激し、お年寄りに感謝すると

もこの雑巾を大切に使用して学校

をきれいにし、心のやさしいよい

子を育てたいと語っています。

▽福祉事務所へ寄付

■山田松司さん（北越谷）

■川上源一さん（大杉）

十四年永野越前守御學之禮身ほか

神道関係一紙書抜三十点

▽過労をとり十分

睡眠をとる。

▽栄養を十分と

る。

▽日光に長時間あたるのを

避け、外出のときは帽子をか

ける。

▽十勝沖地震災見舞

▽久保島善之助さん（蒲生東町

一ノ五）

▽岡玉玉場徒

業員一同代表田辺金次郎さん

六二一四▽南越谷小学校二年一組

一同担任藤田雅子先生

三三〇

▽新日本婦人の会越谷支部代

表大熊しづさん

▽瓦曾根婦人会代表野村まゆみ

さん

▽御殿町四ノ五六）

▽桑原安子さん

▽衣類十二点

田保さん（赤山町）衣類一包。

▽図書寄贈（市立図書館）

▽奥野節二さん

▽板碑入門ほか四

冊

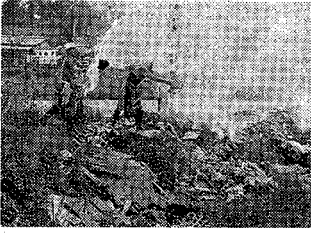
▽田村きみ子さん

▽下巻▽堀内治さん

▽地方公務員法

実例判例集

▽市史編さんへ



これは、今年の始めより荒川と逆川が交流する堤防の空地に、不心得者によってゴミが捨て

これは、今年の始めより荒川と逆川が交流する堤防の空地に、不心得者によってゴミが捨て

援農隊による田植え好評

受入れ側の農家は大喜び

越谷市は首都近郊という立地条件から農業就業人口が年々少なくなっており、農繁期には人手不足に悩まされておりました。

そこで、これを少しでも解消し、よつとして農業委員会と農協が窓口となって昨年から援農隊による田植えを実施してきました。

今年も秋島地区ですてに三〇アールの田植えを終えました。朝六時から夕方七時まで作業し、苗取りから田植えまで一人一日約九アールも植え、賃金は十アール当たり四千八百円から五千三百円。また、昼食、夕食の心配もなく、今までより安上がり。



この援農隊は、主に弥十郎地区、テランの人で、受入れ側の農家の方で長年農業に従事している。方は安心してまかせられると大喜び。

防除は徹底的に

市内でヒメトビウンカ発生

防除方法

昨年ヒメトビウンカが大発生し、稲作に大きな被害を受けました。今年も市内全域に発生し、防除に徹底を期して、

すので、まだ防除のすんでいな三ヶ所から四ヶ所、バイシエクト粉を家庭ではすぐに防除して、薬剤は十ヶ所あたり一五〇〇倍液を散布し、

また、防除方法や薬剤は越谷市農協で相談ください。

び。これからもずっと続けてもらいたいと話しておられました。

優良投票区と投票管理者を表彰

選挙管理委員会では、六月四日福祉会館で昨年行なわれた選挙で、良い投票率をあげた投票区と永年勤続した投票管理者を表彰しました。

第14投票区小曾川集会所、五位、第24投票区大相模公民館

▽衆議院議員選挙

一位、第7投票区増森神社事務所70・43%、二位、第25投票区別府金剛寺69・97%、三位、第32投票区増森集会所68・40%、四位、第26投票区増森神社事務所、五位、第26投票区増森神社事務所

第14投票区小曾川集会所、五位、第24投票区大相模公民館

▽県議会議員選挙

一位、第15投票区西教院72・07%、二位、第14投票区小曾川集会所71・76%、三位、第4投票区新方公民館70・62%、四位、第7投票区増森神社事務所、五位、第26投票区別府金剛寺

第2投票区(桜井公民館)高崎三郎13年、第5投票区(徳蔵寺)伊東演忠13年、第8投票区(東小林区画整理事務所)江原守之吉14年、第19投票区(蒲生神明町集会所)高山勘一12年、第36投票区(伊原集会所)大沢裕14年。

住民意識調査にご協力を

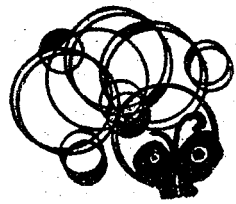
越谷市では、将来計画としての総合振興計画を策定する準備を進めておられます。そこで、その基礎調査のひとつとして越谷市の都市診断を財団法人都市経済研究所に委託し、越谷市の住民意識調査を行ないます。

7月の燃えないごみの収集日

- 7月1日、26日 蒲生東町、蒲生4丁目、2日、29日 蒲生寿町(大沢、野中、上側、根郷、不動(鉄道の東側)蒲生3丁目(川柳橋、松栄町)11日 大間野、七左(鉄道の北側)蒲生旭町、3日、30日 蒲生12日 西方、東方、見田方日 蒲生西町1丁目、蒲生1丁目、蒲生15日 本町、中町、柳町、蒲生本町、愛宕町、4日、31日 御殿町、越ヶ谷5丁目、富前、16蒲生南町、伊原1丁目、2丁目、日 越ヶ谷1丁目、4丁目、蒲生蒲生2丁目、3丁目(川柳橋)の町、17日 宮本町1丁目、赤山町(南側)伊原新田、本田、麦塚手1丁目、2丁目、東柳町、元柳根郷、5日 蒲生西町2丁目、南田町、18日 宮本町2丁目、5丁

お米は翌日配達

越谷米商連では、人口増に対処してお米の予約配達は七月から完全実施することになりました。これは、配達を希望する前日までに、お米やさんに数量、配達時間を申し込んでいただく翌日配達することになったものです。



スピーカ

施します。係員が市内各所に毒エサを置き... 動労青少年ホームをご利用ください

動労青少年ホームを

このほど埼玉動労青少年ホーム(大宮市高島大宮公園内)が完... 簡易保険作文募集

計量器の調査に伺います。商一課では、今年の十一月に計量器の定期検査を実施します。

野犬の夜間毒殺します

春日部保健所と市役所衛生課では、野犬の夜間毒殺を今月中に実施



月のこよみ

- 15日 市議会本会議一般質問
16日 日曜当直医、会田病院(御殿町内、外科62-3430)、都築病院(弥生町、産科62-2222)、浅野医院(大沢内、眼科62-274b)

- 23日 青年団球技大会 8時~5時市立体育館
埼玉県知事候補者立会演説会 午後8時市立体育館
日曜当直医、熊坂医院(大沢外、整形外科62-9200)、陶山医院(蒲生寿町産、内科62-1686)、三輪医院(南越谷内小児科62-6028)

- 25日 文部省委嘱茨城県婦人学級準備会 午後1時茨島小
28日 参議院議員候補者の立会演説会 午後8時市立体育館
30日 日曜当直医、蒲生東診療所(蒲生東町内、外、胃腸、小児科62-7500)、横田医院(越谷谷内、産科62-5454)、南埼玉病院(増森内、精神、神経科62-3789)

あるもの、または自由題。四百紙)です。
字詰原簿用紙五枚以内。
◇応募先 越谷郵便局(八月三十一日まで)提出してください。

移動図書館
移動図書館「むぎの号」は次の日に巡回します。
6月26日 増林9時40分~10時20分

六月定例市議会
六月定例市議会は十日から福祉会館で開会。二十日まで十一日間の日程でひらかれていきます。

自転車の登録を
越谷警察署では、自転車商の協力で各事業所、学校などに出張して登録を行なっております。

調理師試験
埼玉県では、昭和四十三年度調理師試験を七月十六日、埼玉大学教養学部で行ないます。

海の家・山へ行こう
国保、海の家、山の家をご利用ください。
海の家 江の島 場所 川俣温泉 国民健康保険課へ六月三十日までお申込みください。

海の家 川俣温泉
場所 川俣温泉 国民健康保険課へ六月三十日までお申込みください。



海の家・山へ行こう
国保、海の家、山の家をご利用ください。
海の家 江の島
場所 川俣温泉 国民健康保険課へ六月三十日までお申込みください。

昭和三十三年八月五日 第三種郵便物認可
広報 二しがや 埼玉県越谷市役所発行 電話越谷(〇四八九)六一七二〇一 第三三八号 昭和四十三年六月十五日号(毎月一日・十五日発行)編集 総務課