

広報

# こしがや

10月15日

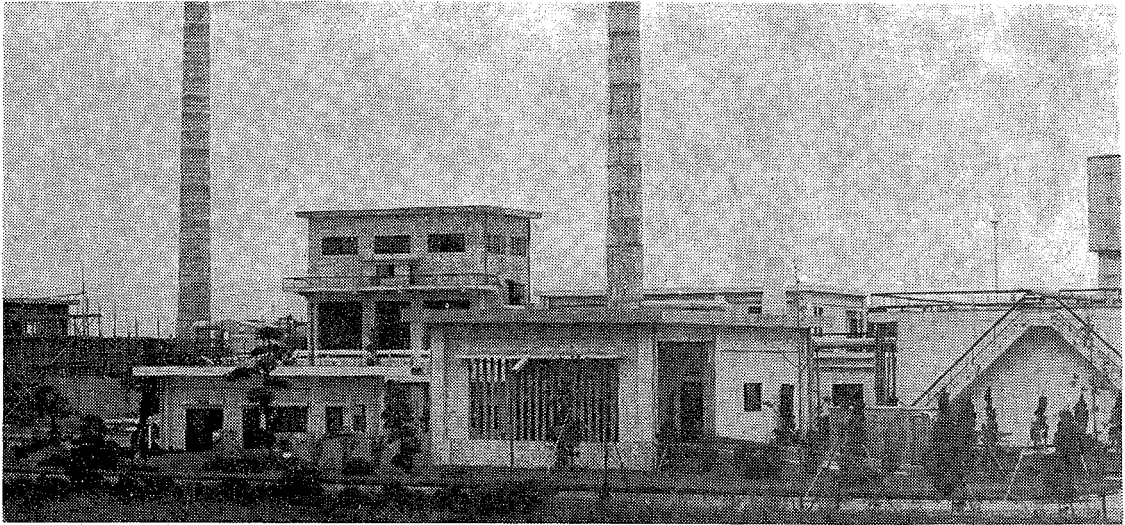
1968・NO.336

昭和三十三年九月五日 第三種郵便物認可

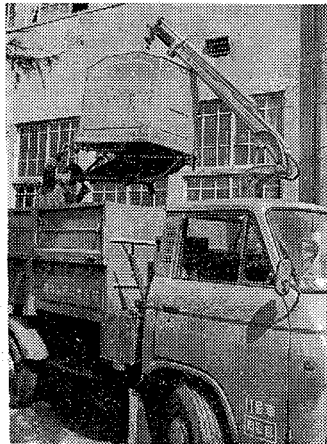
## 主な内容

- ◇…機械化のゴミ収集好評……………2
- ◇…身障者と精薄者の相談員きまる…3
- ◇…南越谷区整審議委員選挙……………3
- ◇…猟銃の事故に注意……………4
- ◇…わたしの発言……………4
- ◇…薬は症状に応じ適量を……………5
- ◇…市史編さんだより(11)……………5
- ◇…市立図書館を利用しよう……………6
- ◇…シンナー遊びに注意……………7
- ◇…第13回市民体育祭……………7
- ◇…スピーカー、こよみ……………8





写真上は、東部清掃組合のし尿、ゴミ処理場。下はクレーン操作による収集作業



**ゴミの問題**

生活水準の向上とともに搬出量が多くなることがあります。現在、市内から搬出されるゴミは一日約二十五万トン、タンプカー四台、押込み式トラック四台、クレーン車二台で収集して東部清掃組合の大部分です。しかし、この場合

収集目前に搬出するため、大にカゴに詰め込まれ、そのまま運ばれて、悪臭に悩まされ、不衛生であります。また、収集した後もポリバケツを放置したままあるため、交通のじゃまになります。

みどりの箱による方法は、五月からモデルケースとして、南団地、蒲生東町、大里東の各町会の協力で実施されていますが、大変好評を得ています。

これは、収集場所にみどりの箱を設置し、各家庭から搬出されるゴミはその箱の中に捨てればよいわけ、作業能率がよく、また、作業が終了と消毒をすることで、ハエやマンの発生源を防ぐことができます。

# 機械化によるゴミ収集好評 みどりの箱150個を増設

わたくしたち人間は、快適な環境で生活をしたいという願いを持っています。

住みよい町とするためには、市民みんなの協力がなければなりません。

住みよい町、愛される町とするために、わたくしたちの手で実現させたいものです。

人口の急増とともに、ゴミ、し尿も年々多くなり、これを解消するのが市の一大懸案事業となっています。

## 越谷市の人口

(昭和43年10月1日現在)  
(住民登録人口)

総人口	112,376人
男子	57,135人
女子	55,241人
世帯数	28,910世帯



### 表紙の写真

お彼岸が過ぎて、すっかり秋らしくなりました。

体育の日を中心に、各地でさかんに運動会やスポーツ大会が開かれています。

すがすがしい秋の空気を、ぜひ、思存存スポーツを楽しんで、すこやかならたどらなう。

そして、やがて近づくと冬の日も寒さに向けない体力を養いましょう。

写真は、大相模保養所の運動会。

一方、ゴミ処理の申請をしていない人がゴミを捨てるなどの短所もあります。

しかし、この方法がモラル地区で実施の結果、作業能率、環境衛生にもよいところとなり、このほど二五〇個のみどりの箱を購入しました。

近く町会を選んで設置する予定です。また、今後は、この方法を取り入れて各町内に設置していく方針です。

### し尿の問題

し尿のくみ取りは、市内と近隣市町村の九つの業者へ委託してくみ取り業務を行なっています。市内からくみ取られたし尿は、東部清掃組合のし尿処理場で処理されています。

現在稼働している第一し尿処理場の処理能力は、一日百〇〇トンですが、越谷市を含めた六市町村から出るし尿は、一日三〇〇トンもあります。

越谷市から一日に出るし尿の量は、約二二〇トンですが、毎日五〇トンしか処理できず、残り六十二トンは業者がいろいろな方法で処理しています。

このようにばう大なし尿を処理するために、第一し尿処理場のとなり第一し尿処理場を建設して

います。この処理場は、来年二月に完成する見込みで、処理能力は第一と同じ二〇〇トンです。

これが完成し稼働すれば、第一と合わせて二〇〇トンとなり、市内から出るし尿の八十％は処理できることになります。

くみ取りのことについて市民のみならず、なかなかくみ取りにこないなど、いろいろな不便をおかけしておりますが、第二し尿処理場が完成すれば、このような点も解消される見込みです。

このように、首都近郊の市町村では、人口が増加するにつれて、くみ取り処理場などの施設をつくらなければならないという大きな悩みとなり財政負担にもなっています。

市では、住みよい町にするために日夜努力しています。特別清掃地域 越谷市の特別清掃地域は次の通りです。

- ▽増林……東小林
  - ▽大袋……袋山、大林
  - ▽狭島……南狭島
  - ▽大相模……西方、東方、見田
  - ▽川柳……妻塚、伊原
  - ▽桜井……大里、下間久里、
- 平方の一部

### 身障者と精薄者の相談員きまる

身体障害者のかたがたの相談や精神薄弱者のかたがたについての相談は、福祉事務所を受けておりましたが、このたび新しい制度として、市に身障者相談員と精薄者相談員が設けられました。

この相談員は、身体障害者についていろいろな相談や助言、指導を行ない、精神薄弱者についても同様な相談にのります。

新しくまいった相談員さんはずぎの方です。お気軽に相談ください。

身体障害者相談員 稲葉孝幸 住所 越谷市大字北川崎一八

場所 市役所通り裁判所前から団地入口まで約一七〇メートル 期間 十月十五日から昭和四十四年三月三十一日まで

越谷・松伏水道企業団議会

去る十月五日、福祉会館で定例会が開かれ、つぎの二議案が原案とあり可決されました。

下水道工事のため通行止め 都市計画課では、昭和四十三年度の都市下水道幹線工事として、下水管(管径一、六五〇)を敷設する工事のため、つぎのとおり通行止めいたしますので、ご協力ください。

東部清掃組合議会 去る九月二十八日、定例会が開

かれて、つぎの議案が原案とあり可決されました。

弥栄団地着工 小田急不動産に宅地造成を委託した弥栄町の住宅団地は、十月七日、第二区の起工式を行ないました。

八条用水路土地改良区総代当選者 九月十五日号広報(しがや)でお伝えした、八条用水路土地改良区の総代選挙の結果に、越谷市関係の方の掲載もれがありましたので追加してお知らせします。

第二区 大沢勝之助、藤波丑松 田中喜久雄、大熊吉五郎

自動車税の納税 自動車税第二期分の納税は、お済みですか。納期は十月三十一日までです。

納税は、納期分に県指定の金融機関か、越谷県税事務所へ納入してください。

南越谷市地区画整理は、まもなくはじめられますが、これにともない地区画整理審議委員の選挙が十二月八日、薄生六民館で行なわれます。この南越谷市地区画整理の審議委員は、これからほじまの区画整理の重要なことかたについて審議するかたで、その定員は十五名(選挙によるもの十二名、学識経験者三名)です。この選挙の選挙権のあるかたは、

選挙投票日は十二月八日 選挙人名簿編纂 十一月一日で各自治会長さん宅に、借地権のある方は選挙人名簿を作成するた必要です。十月二十四日から十月二十四日まで、借地権申告書は各自治会長さん宅に提出してください。申告書用紙は各自治会長さん宅に用意してあります。



わたくしたちは健康な生活を送るために、たえず病氣と闘って来ました。

そして薬は、病氣にかからなため病氣をなおすために使われてきました。それだけに薬は、他の食べ物や、雑貨などと同じで、わたくしたちのからだに重大な影響を与えるもので

す。

### ■薬の買い方

薬は医師の診断を受け、その指示によって使つことがよいのですが、実際には、医師の診断を受けずに薬局や薬店に買つことが多くなります。薬をかうときは、きれいで設備のよい、信用のある店を選びましょう。

### ■表示のはっきりしたものを

薬の箱やビンには、商品名・製造業者名・住所・内容量を必ず書かなくてはなりません。あいま、なものは買わないことです。

なお、配置家庭薬といつて富士の薬屋さんなどが薬をもつて廻つてきますが、こういう薬屋さんは、すべて知事の発行する身分証明書をもつていなければならぬことになっています。

### ■薬の使い方

用器には注意を 薬は、年令

体質、症状等に応じて処方されていきますから、用量にはくれぐれも注意してください。

飲む時間を守る 飲む時間は薬のきめや副作用などを考えて決められたものです。飲む時間は必ず守りましょう。

薬をよこさぬよう 水薬のビンに直接口をつけて飲んだり、ぬり薬をよれた指でぬつたりするのはやめましょう。

また、古い薬やよれた薬は使わないほうが無難です。

### ■説明書をよく読む

薬のなかには、鉄剤やシスターゼのようにお薬といつしよに飲んではおき目のないものがありますから、説明書をよく読んで使ひましょう。

薬は健康を守るために必要なものですが、正しく使つていない、その目的が達せられない、うごを忘れてはなりません。

## 薬は症状に応じ適量を乱用はさけよう

## 家族の話しあいの場を

### 第3日曜は「家庭の日」

毎月第三日曜 忙しい、忙しいといふことで親と日は一家団らん 子が話し合う機会が少なくなつて「家庭の日」です。今月二十日 今月二十日、この家庭がこの日に当たります。何はさておき、わが家の楽しい団らんの日にしたいたいです。ですから、この日は、なふれあいのあり方、情、豊かな人間として家にいて、子どもたちと話し合いつつ、遊んだりする。ところが、最近、お互いに

よいな形で、つとめて話し合う機会をつくる。▽ハイキングなど家庭全員で楽しめる行事をもつ。など、各家庭で、家族のもの創意思考をいかした有意義な「家庭の日」をすこしまししょう。

### 国民年金加入の 皆さんへ

■保険料納入をお忘れなく 十月は国民年金保険料の第1基準月(七、八、九月分)の納期です。年金に加入しているみなさん

の保険料は、期日までに必ず納めてください。保険料の納付組織に加入していない方は、この際納付組織に加入するようおすすしめします。

■一月から保険料五十円値上げ 国民年金保険料が来年一月から五十円ずつあがります。

新しい保険料は、三十四歳までの方は月額二百円が二百五十円に、三十五歳以上の方は二百五十円が三百円に改正されます。なお、支給額もあわせて改正されます。

## 市史編さんだより

(11)

### 本所上水道

徳川家康関東入府以来、急激にふえ続ける江戸の人々へ供給された飲み水は、初め井之頭から流れ、手領中島よりそれぞれ利根川と江戸川の水を古利根の河道を利用して、その需要が追いつかなくなり、承応二年(一六五三年)多摩川の水を江戸に引入れる計画を立てて工事に着手した。

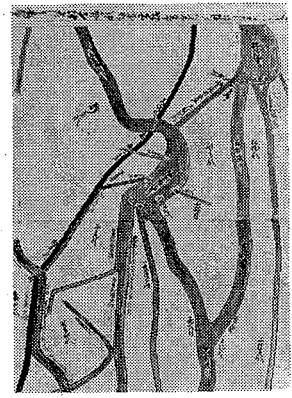
一度の失敗の後、翌三年羽村の堰より江戸迄の上水道が見事に完成した。

それから二十年ほどへた、延宝三年(一六七五年)玉川上水道の大成に力をこめた幕府は、江戸

梅間に幅三間余の堀が疏鑿(そさ)された。しかし、この計画には、土地測量の面で決定的な誤算があった。玉川上水周辺の台地と異なつて、埼玉東部から東京都東部にかけての地帯は、おおむね平坦地上流と下流の水位の落差はさきわめて小さく、かつ流水量は、緩慢である。したがって雨量の多い季節は、常に水門の扉が開けはなされて、谷より水を消した。

本間 清利

この上水道工事は幕府の経費をもつて暗われ、甚酷用水坑(水門)と八条用水坑の間に長さ三間、高さ四尺五寸の水門が新に設けられ、瓦葺根より本所小





# 三回目の百日ゼキ、ジフテ リア、破傷風の予防接種

百日ゼキ、ジフテリア、破傷風の第三回目の予防接種はつきのと伊原集会所、24日、秋馬、出羽、西中体育館、※東中体育館、25日、大袋小学校、※増林公民館

第一期の方は三回つづけることになつており、その三回目です。該者は昭和42年6月1日から昭和43年5月31日までに生まれたものです。手数料不取。母子健康手帳をお持ちください。時間は各会場1時30分から2時30分。ただし※印は2時から3時までです。

10月21日、大沢・市立体育館、※成宮根公会堂、22日、越ヶ谷小

学校講堂、※新方・桜井・桜井小

重にうつたり、チカラしたりする場合には、お気軽にご相談ください。

また、テレビ、ラジオの故障で

お困りの方には埼玉真電機商組合

越谷支部の協力を得て故障修理も

いたします。

期間 十月十九日、二十一日

対象 薄生東町会、薄生旭町、薄生三丁目自治会

なお、この他の自治会の方でもパトロール員に出

合いましたら相談ください。

相談、調整は無料、修理は部品のみに実費です。

代のみ実費です。

若妻学級ひろく

国保課では、若妻学級を次の通り開きます。

さきにお申込みをた方は出

席ください。場所は福祉会館教養室。午後二時から三時半まで。

10月25日、妊娠の生理衛生、妊娠中の保健、26日、妊娠中の栄養、異常、28日、分娩の準備、分娩、産じよく期、29日、新生児の保育、家族計画

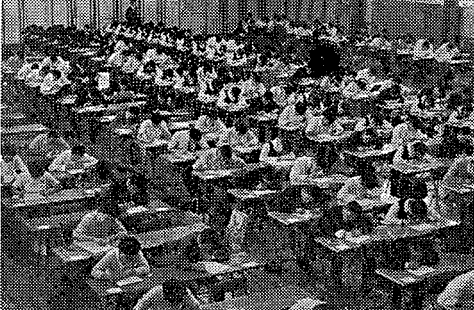
市で商品のあつせんはしていません

最近、市内で市役所のあつせんだといつて生活必需品、生産機具類を売り歩いている者がいるようです。

市役所では、これら商品の販売あつせんはしていません。不審のときは、市役所にお問い合わせください。



市営住宅、教職員住宅、養護老人ホーム、の起工式は8日行なわれました。市営、教職員住宅は来年2月、養護老人ホームは3月末に完成予定。(写真は市営住宅と教職員住宅の起工式)



来年4月採用予定の市役職員の試験は、9月30日市立体育館で行なわれました。この試験に約230名の方が受験されました。

## 伊原の押田さん

駅前通りにきく植える

新しい越谷駅前通りと、市立体育館前などにある、フラワーボックスに美しいきくが苗木が植えられました。苗を提供したかたは、伊原の押田さんです。

しかし、せっかく植えた花も、心ない人に、ぬかれたり、ちぎられたりしています。おたがい花や木を大切にし町をきれいにしましょう。

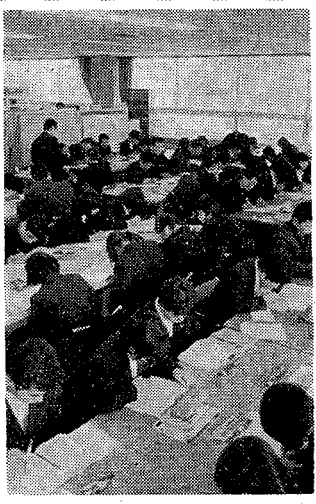
図書寄贈(市立図書館へ)

▽関東起業株式会社「標準参考学習百科事典全十五巻(ツラクワクナルス編)

休館日 毎週月曜日、祝日、

七時

開館時間 午前九時から午後



## 読書の秋 市立図書館 を利用しましょう

読書の秋になりました。この機会にたくさんの本を読み、読書の習慣を身につけましょう。市立図書館は、福祉会館三階にあり、市民の方は、いつでもどなたでも自由に入館でき、読書、閲覧、貸出しなどを行なっています。

また、自宅で本を読みたい方には、館外へ貸出しも行なっております。市立図書館には、約三万冊の蔵書があります。

一日平均の利用者は、約一五〇名、図書の貸出しは一〇〇冊余りとなっています。

また、団体を本を借りたいときは、その団体の責任者を決め直接図書館へお申込みください。

開館時間 午前九時から午後七時

休館日 毎週月曜日、祝日、

電話 六一八二六

郷土研究会 毎月一回(第四土曜または第四日曜日)

以上の活動には、だれでも自由に参加できます。

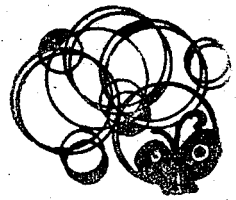
読書会 毎月第三日曜 時から九時

経営者話し合ひ会 毎月第一土曜日午後六時から

図書館の行事 日曜午後一時

併刊研究会 毎月第二日曜午後一時





# スピーカー

を記念して、つぎのとおり菊花大会と盆栽展示会を開催します。多数ご観覧ください。

日時 十一月一日と五日  
場所 東小東林東福寺境内

### 料理教室生徒募集

福祉会館料理教室は、十一月からはじまる秋期生を募集しています。

講習日 毎週火曜日午前十時、午後六時、水曜日午後一時半。  
申込場所 福祉会館料理教室 (電話〇二一八二六)  
申込み 十月三十一日まで

水道料私人徴収員募集  
越谷市水道事業では、水道料金徴収するための「私人徴収員」を募集しています。  
ご希望の方は、十月二十六日まで「履歴書」を持参して水道課へお申込みください。

希望の方は、十月二十六日まで「履歴書」を持参して水道課へお申込みください。

希望の方は、十月二十六日まで「履歴書」を持参して水道課へお申込みください。

希望の方は、十月二十六日まで「履歴書」を持参して水道課へお申込みください。

従事事務 水道料金の徴収事務  
募集対象 主婦で市内の居住者  
年齢 四十五歳までの方で義務教育以上  
勤務条件 話し合ひでめます  
待遇 固定給はなく一カ月二五〇〇円、その他被服自転車、カバンは貸付けます

行政相談ひろく  
十月十四日から二十日までの一週間を行政相談週間にあたり、越谷市では、つぎのとおり行政相談をひらきます。

日時 十月十六日と十八日、午前十時から午後四時半まで  
場所 福祉会館心配と相談室 相談員 藤掛彦治氏

春日部保健所に精神衛生相談室が開設  
このほど春日部保健所に精神衛生相談室が開設されました。

秋の狂犬病予防注射は、現在各地区で、実施中です。十五日以後の日曜はつぎのとおりです。生後九十一日以上の犬は必ず受けてください。また登録してある犬が死亡したり、移動した場合は衛生課に連絡してください。

注射手数料 一頭につき二〇〇円(済費とす)  
未登録犬の登録手数料 一頭ににつき三〇〇円

10月17日 9時30分～11時30分  
赤山町自治会所、1時～3時市役所本庁舎裏  
18日 9時30分～11時30分  
30分川柳第四倉庫前、1時～3時浦生神明町集会所前  
21日 9時30分～11時大袋農協支所前

老人健康診査  
満六十五歳以上の方を対象に、老い健康診査は、市内を巡回して実施しています。受付時間は各会場とも午後一時から二時半まで

この講演会にはだれでも自由に参加できますから、商工業を営んでいる方は、ぜひお話しをお聞きください。

雨のため延期となった老人運動会は、十月二十日午前八時から大沢小学校校庭で行ないます。なお、当日雨天のときは、市立体育館で行ないます。六十歳以上のお年よりの方はどうぞご参加ください。

老人運動会は20日

10月27日午後一時

立正女子大学

小尾立正女子大学学長

秋の狂犬病予防注射は、現在各地区で、実施中です。十五日以後の日曜はつぎのとおりです。生後九十一日以上の犬は必ず受けてください。また登録してある犬が死亡したり、移動した場合は衛生課に連絡してください。

注射手数料 一頭につき二〇〇円(済費とす)  
未登録犬の登録手数料 一頭ににつき三〇〇円

10月17日 9時30分～11時30分  
赤山町自治会所、1時～3時市役所本庁舎裏  
18日 9時30分～11時30分  
30分川柳第四倉庫前、1時～3時浦生神明町集会所前  
21日 9時30分～11時大袋農協支所前

老人健康診査  
満六十五歳以上の方を対象に、老い健康診査は、市内を巡回して実施しています。受付時間は各会場とも午後一時から二時半まで

この講演会にはだれでも自由に参加できますから、商工業を営んでいる方は、ぜひお話しをお聞きください。

雨のため延期となった老人運動会は、十月二十日午前八時から大沢小学校校庭で行ないます。なお、当日雨天のときは、市立体育館で行ないます。六十歳以上のお年よりの方はどうぞご参加ください。

老人運動会は20日

10月27日午後一時

立正女子大学

小尾立正女子大学学長

パネルディスカッション

記念と文化祭をかねて、次の通りパネルディスカッションが開かれます。

とき 10月27日午後一時

立正女子大学

10月16日 浦生六民館、17日 川柳原集会所、18日 大相模公民館、19日 増林公民館、21日 越谷、福祉会館、22日 新方公民館、24日 大沢・市立体育館。

商工業についての講演会  
商工会、新和会の共催で次の通り講演会が開かれます。

とき 10月23日午後一時

講師 矢崎教授

講演 越谷市の商工業の将来

この講演会にはだれでも自由に参加できますから、商工業を営んでいる方は、ぜひお話しをお聞きください。

雨のため延期となった老人運動会は、十月二十日午前八時から大沢小学校校庭で行ないます。なお、当日雨天のときは、市立体育館で行ないます。六十歳以上のお年よりの方はどうぞご参加ください。

老人運動会は20日

10月27日午後一時

立正女子大学

小尾立正女子大学学長

パネルディスカッション

記念と文化祭をかねて、次の通りパネルディスカッションが開かれます。

とき 10月27日午後一時

立正女子大学

小尾立正女子大学学長

パネルディスカッション

記念と文化祭をかねて、次の通りパネルディスカッションが開かれます。

とき 10月27日午後一時

立正女子大学

小尾立正女子大学学長

パネルディスカッション

記念と文化祭をかねて、次の通りパネルディスカッションが開かれます。

とき 10月27日午後一時

立正女子大学

小尾立正女子大学学長

パネルディスカッション

記念と文化祭をかねて、次の通りパネルディスカッションが開かれます。

昭和三十二年八月五日

第三種郵便物認可

昭和三十二年八月五日

第三種郵便物認可

昭和三十二年八月五日

第三種郵便物認可

昭和三十二年八月五日

第三種郵便物認可

昭和三十二年八月五日

第三種郵便物認可

昭和三十二年八月五日

第三種郵便物認可

昭和三十二年八月五日

第三種郵便物認可