

広報

こしがや

11月15日

1968・NO.338

昭和三十一年八月五日 第三種郵便物認可

主な内容

- ◇…順正会時代を語る……………2、3
- ◇…臨時市議会……………3
- ◇…秋の火災予防運動……………4
- ◇…わたしの発言……………4
- ◇…市史編さんだより (13) ……5
- ◇…菊花大会……………6
- ◇…商業、サービス業の調査……………6
- ◇…産業祭、12月10日から……………7
- ◇…こよみ、スピーカー……………8



語る時代正順 会保30周年記念座談会



越谷市は、いまから三十年前に日本で第一号の国民健康保険組合として、越ヶ谷順正会を設立しました。この順正会は、法律施行の前もすでに類似組合として昭和十年十二月から発足して、越谷市が国保発祥の地として、全国にほこっています。

越谷市では、国保三十周年を記念して、去る十月二十五日に、福祉会館で順正会当時の設立発起人の皆さんにお集まりいただき、設立のころの懐古談などを話し合っていました。ここに掲載したものはこの座談会の内容を収録したものです。(カットは順正会のバッジ)

座談会出席者

小泉市右衛門	順正会理事長
都築八右衛門	副理事長
井橋太郎兵衛	相談役
石川 正	発起人
青木 菊太郎	発起人
遠藤 正市	発起人
山口 浩	国保三十周年厚
折原 竹雄	生大百景彰
大塚 伴鹿	埼玉真国保団体
名倉 六七	連合会事務局長
	市長
	司会・国保議長

ですが、当越谷市としましては、国保発祥の地という栄誉をになつていくわけでありませう。

このためきょうは順正会発起人の皆さんに、そのころの苦心談や、思い出などを話しあいたいと思います。

△順正会は越谷の

士から生まれた

市長 順正会というものをづくり、かけ金をして医療につけてもに助けあつたというふうな、考え方の発想はどこから来たんでしょつね。どこか外国の何かでも...

都築 外国から来たのも何でもない、越ヶ谷の議会から出てきたものですね。

市長 それは、越ヶ谷町で、当時町税の滞納が非常に多かったため、ほう大な滞納を整理しようというふうで納税組合を組織しました。そして滞納整理がある程度すすんでき

た。それが大分すすんだところで、納税を完納するためには各自が健康でなければいけないと考えた。病人が多くなればしょうがないと、じつじつと、そこで医療というものに目をつけたのが、これが本当の話です。

井橋 そつすね、あれはむしろ下からあがったという形でしたわ。納税組合が、順正会の母体と言つてさつつかえなかったですね。

小泉 この順正会の発会式は、昭和十年十月二十一日に、越ヶ谷幼稚園でもりました。

山口 こういう組合がはじまつたのは、皆さんのお考えでなんでしょうが、いちばん先に案を出したのはどなたですか。

小泉 結局高橋さんではなかったかな。

井橋 高橋さんでしたね。

△順正会の名称が

天聰に連なる

司会 「順正会」といふ名称ですけれど何か言われがたつたのでしよつか。

市長 正しきしたがつたという意味じゃ、医療保険の団体につける名前じゃおかしいと思ひまして中国の辞書を見て、出典が礼記の楽記編にあるといふことがわかったんです。内容をやつとよがしあつてその意味が「体の全体の器言

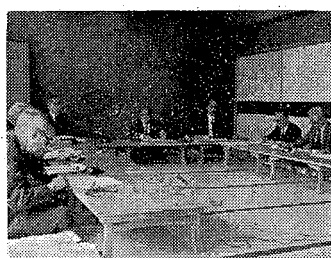
が非常に調子がととのつていふ」という意味にとれるんですね。

きょう「十五年史」を見た、小泉さんが早くから、礼記の楽記をひいてそこからとつたんだと言われてます。

都築 順正会の名称は、埼玉真の川西知事ね、あの人が内務省の保険部長をしていたとき、これはけつこうな名称だといふんできまりました。また川西知事は全国知事会議が埼玉真で開かれたとき、なにかおもしろいことがないかと二日間(天皇陛下のおたすね)があつたとき、こつこつ医療制度のちよろみがあると審査したといふなんとも言われぬ名譽ある名前なんです。

ところが順正会の発起人の中に

宅のダルマ作り)



越谷の郷土品、武州ダルマは、農閑期を利用して農家の庭先で作られています。

このダルマ作りは、江戸時代から伝わったもので、現在市内には九軒あまりに減つてきています。

ダルマも世の移り変わりと同じように、大震災のときは復興ダルマ、現在は福運ダルマとして、会社に、また受験生を持つ家庭に売られ、喜ばれています。

ダルマのように人々も七転八起し、失敗してもくじけない精神を養ひましよう。

(写真は、中村千代松さんのダルマ作り)



表紙の写真

越谷市の人口

(昭和43年11月1日現在)

総人口	113,379人
男	57,653人
女	55,726人
世帯数	29,230世帯



一月十五日は

成人の日

青年を祝い励ます。日です。とて成人式を終るとおとなの仲間入りが許されるわけですがその具体的なあらわれとして選挙権が与えられ、国、地方の政治に責任をもつ一票を投ずる権利の所有者となります。

自主的な判断と行動を

成人の日は「おとなになった」とを自覚し、自ら生きぬこうとする

家庭内に成人になる人がいましなう、みんなを祝福してやると同じ

市史編さんだより

(13)

近藤勇の最後

慶応四年(明治元年)は、徳川幕府の崩壊と維新政府の樹立という政治権力の交代に相応した劇的な一年であった。

正月二日、京都の鳥羽、伏見で切つて落された交代劇の最終的仕上げの幕は、東海道を進撃する西郷軍と岩倉を頭に板垣の率いる東山道進撃軍とが、品川と板橋から江戸総攻撃を準備した三月中旬より四月中旬にかけて最高潮に達していた。

ちよつと(の頃、正確には四月三日、流山に集結していた佐幕派の先兵とも云つべき新選組の隊長

近藤勇が逮捕されている。近藤の逮捕については、一説に越谷宿の名主(本町廻家)の奥座敷で逮捕されたという説があり、また、瓦葺根の竹藪を近藤が通りかかった際、土地の農民数名が竹槍を携えてとり囲み、逮捕し、粕壁駅の官軍屯所に護送したという説もある。

しかし、実際には「流山ト申処二於テ、賊兵之長久保大和、実八近藤勇ト申者ヲ捕ル」(復古記第十一冊)とあるのが正しいようである。

この夜、「近藤勇ヲ引テ越ヶ谷駅ニ至リ」、一泊し、翌日板橋駅の官軍本部へ護送した。

時に、これから物事を自分で判断する習慣と自分の行動に対する責任を持つように、適切な指導と助言を与え、適切な指導と助言を忘れないものである。

中小企業退職金

共済制度に加入を

中小企業退職金共済制度は雇用の安定、労働福祉の向上のため、国が法律により制定したものです。これは中小企業繁栄のための、安全で有利な共済制度です。

加入できる範囲は従業員三百人まで取調べが行なわれたが、この過程で、近藤勇に間違いないと確認されるや、組に対する官軍兵士の怒りが一挙に爆発し、「

永久選挙人名簿に

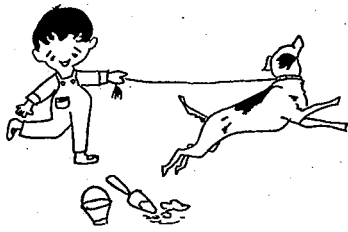
十二月一日現在で登録

選挙人名簿は、永久選挙人名簿に改まり、本人の申し出により毎年四回調製され、三月一日、六月一日、九月一日、十二月一日現在でそれぞれ登録されます。

満二十歳以上のもので引き続き三月以上、越谷市に住所を有するもの。

選挙人名簿に登録されたかを確認するために、年四回次の通り統覧を行なっています。

犬は正しい飼い方で



最近市内にも愛犬家がたくさんおり、毎日犬をつれて散歩しているのをよく見かけます。しかし、いくら犬が好きであっても「犬のふん」によって町の美化が阻害され、また、他人に迷惑のかかる飼い方では、犬を飼う資格はありません。

労働基準法が昭和二十三年に制定され、二十年経過しました。

この違反の内容は「残業して手当がもらえない」「退職金もらえない」などとなっています。

今日まで製造業を中心に、労働基準監督署で指導、監督が行なわれてきましたが、最近では「商業、サービス業に基準法違反が多く目立ってきました。」

そこで監督署では、商業、サービス業の調査を行なうことになりました。

また、基準法では、労働者名簿、賃金台帳、出勤簿の備付を時検査を、近日中に行なう予定ですが、基準法違反が約九〇％も出ており、新聞紙上にも

「残業して手当がもらえない」「退職金もらえない」などとなっています。

また、基準法では、労働者名簿、賃金台帳、出勤簿の備付を時検査を、近日中に行なう予定ですが、基準法違反が約九〇％も出ており、新聞紙上にも

労働基準監督署で商業、サービス業の調査を実施

サービス業の調査を実施

また、基準法では、労働者名簿、賃金台帳、出勤簿の備付を時検査を、近日中に行なう予定ですが、基準法違反が約九〇％も出ており、新聞紙上にも

関係労働の協定、休憩時間、労働基準法違反をなくするために商業、サービス業関係者に次の通り個別指導を行ないます。

従業者一人以上使用の事業主は関係書類をお持ちになって必ずお出ください。

とき 十一月二十二日午前九時から午後四時
ところ 武蔵野銀行越谷支店二階会議室
持参するものは、労働者名簿賃金台帳、出勤簿、年齢証明書(十八歳未満)、健康診断個人

備品費にと三十万円寄付

駒崎浩さん(大間野)

このほど駒崎浩さん(大間野二二四)は、南中学校を訪れ、学校の備品費にと三十万円寄付しました。

この、奇行な行為に学校では、感激し、駒崎さんの趣意を生かして有効な便途を研究中です。

図書寄贈(市立図書館へ)
▽倉田孝雄さん「自己表現術」はか五十四冊▽藤谷寛さん「代数解」場 所 届出、縦覧とも市役所選挙管理委員会。

菊花大会に二万人が観賞

越谷市鉢の会では、十一月一日から五日まで菊花大会、盆栽展示会を東小林東福寺境内で盛大に催



人が観賞されました。主な入賞者は次のとおりです。

- 【盆栽の部】
 - ▽最優等賞(県知事賞) 増田卓司(大洲) 優等賞(市長賞) 浅井千夜子(松栄町) 優等賞(二席) 賀谷欣次郎(大袋)
- 【盆栽の部】
 - ▽増玉銀行賞 川島好五郎(大袋) 協和銀行賞 中野理一(蒲生) 武蔵野銀行賞 井上坦(野中) 栃木相互銀行賞 黒田友一(増林) 増玉信用金庫賞 松岡高晴(蒲生)
- 【総合の部】
 - ▽優勝(鉢の会名誉会長賞) 六四〇点 中村安蔵(根郷) 二席 鉢の会長賞 六二〇点 浅井千夜子(松栄町) 二席 須賀定一(根郷) 三席 増田卓司(大洲)

市民の声

■ポストの設置はいづころ 政省から毎年設置数が割当てられ、東小林的松栄町に引越して来て五年になります。三十八年に引越して来た時は、なんてきびしい所へ来てしまったと思っておりましたが、四、五年の内に、五方所新設しました。にぎやかな町となりました。

しかし、お手紙を書いてもポストがないのが困っています。問題の松栄町にポストを設置するのには現在まで、手紙を書いても町内には一つもありません。

ついに三日おかれてしまうと、増東小林にポストを設置していただけるのでしょうか。

(松栄町・島村菊枝)

【増東小林のポストの新設は、郵政省にたらいまわし増設していただきます。】 (越谷郵便局)

越谷市産業祭

12月10日～12日市立体育館

越谷市産業祭
 各農協支所単位で指導課経田(川
 は、今年も十二
 月十日から十二
 柳は農協)にて十一月三十日まで
 日までの三日
 に農務課へ提出してください。
 間、市立体育館
 商工物産は、各業種ごとに十一月
 で盛大に催され
 二十五日までに商工課へ。学童作
 品は、教育委員会よりまとめま
 す。

この産業祭
 は、市四でん
 なのが生産さ
 れるかを市民
 の方に披露し、
 農産物や商工物
 産の販路の拡張や認識を高めるた
 め毎年開かれてはるものです。

展示品は、農産物、商工物産、
 小中学生図画や書道などで会場一
 ぱいに飾ります。齋つて出品
 品を準備ください。
出品物の申込方法
 時々新聞紙上で精神障害者の
 凶悪な殺人事件が報道されてい
 ます。
 埼玉県では県下の各保健所で月
 一回精神衛生相談室を十月から
 開設しています。

早期発見の手助けと指導を

専門医が精神衛生
 についての相談と
 医学的指導にあたっています。
 精神障害者をもつ家庭では、
 当人を隠すことが多いようです。
 が、これは当人のためにもよく
 ありません。

春日部保健所に精神衛生相談室開設

この相談室には
 安心して保健所の相談日を利
 用してください。
 春日部保健所の相談日は次の
 とおりです。
 相談日 毎月第四木曜日(今
 月は二十八日)午
 後一時から三時受
 け付け時間は一時か
 ら二時までです。

サラリーマンの奥 さんも国民年金に

国民年金は、会社、工場、役所
 などにお勤めしている方の奥さん
 で、明治四十四年四月二日以後に
 生まれ、現在、二十歳以上の方は
 希望によりいつでも加入できます
 将来、ご主人は職場の年金を奥
 さんは国民年金で老後を楽しく
 たしましょう。

踏切工事で交通止め

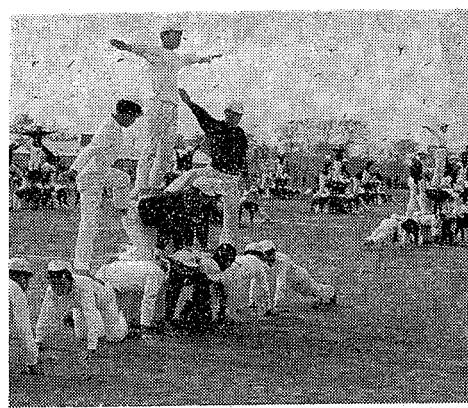
員さん、または市役所年金係へ。
 一協力ください。
 △生ゴミ(お勝手のごみ)は、
 よく水をきってから容器に入れて
 搬出して下さい。
 △爆発の心配のあるスプレーの
 あき缶などは、栓を抜くか、穴を
 あける。
 △ガラス、瀬戸物などは、危険
 ですから厚紙で包むか段ボールに
 入れる。
 △ごみ収集が終わったら速やかに
 容器を引取ってください。
 △収集日でない日には、ごみを
 出さない。

ごみの搬出に協力を

生活水準の向上により、排出色
 れるごみは日に日に多くなってお
 ります。とくに、燃えないごみも
 多く、排出もままらです。
 そこで、ごみ焼却能力を十分に
 發揮するために、環境衛生上を考
 えていただき、次のことについて

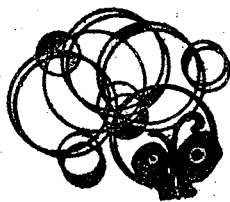
12月の燃えない ごみの収集日

市役所清掃課では、12月中の燃
 えなごみの収集を次の通り実施
 いたします。



第13回市民体育祭は、11月3日、市制施行10周
 年を記念して、北中学校で行なわれました。
 秋晴れに恵まれ、4,000人の市民が参加しお年
 寄りも、子供も元気に過ごされました。
 写真は北中生徒の模範演技

- 12月2日、27日 西方、東方、
 見田方、南百、3日 北本町、中町
 柳町、御殿町、越谷5丁目、宮
 前、4日 越谷1丁目、4丁目
 弥生町、5日 宮本町1丁目、赤
 山町1丁目、2丁目、東柳町、
 元柳町、6日 宮本町2丁目、
 5丁目、神明町1丁目、3丁目、
 7日 大沢1丁目、4丁目、9日
 大沢2丁目、3丁目、10日 北
 越谷1丁目、5丁目、11日 南越
 谷2丁目、登戸新田(鉄道の東
 側)、瓦葺根1丁目、3丁目、12
 日 登戸町、南越谷1丁目、13日
 11日 蒲生東町、蒲生4丁目、16日
 蒲生南町、伊原1丁目、2丁目、
 蒲生2丁目、3丁目(川柳東道の
 南側)、伊原新田、本田、麦塚上
 手根郷、19日 蒲生西町2丁目、
 南越谷3丁目、蒲生寿町(鉄道の
 西側)、蒲生西組(鉄道の西側)
 登戸新田(鉄道の西側)、20日
 大里、大里東、下間久里、大林、
 大房、沼田、鯛の島、23日 袋山
 恩間、竹越、親睦会、南萩島(野
 合、野中、新田、丸友1、2、外
 野合)、24日 大沢5丁目、6丁
 目、東小林(大沢、野中、上側、
 根郷、不動橋、松栄町) 26日 大
 間野、七左衛門



スピーカー

日時 十一月二十四日午前九時

場所 市立体育館
種目 一般男・女(九人制)
ママさん(六人制)

第22回 史蹟めぐり

日時 十一月二十四日午前9時越谷駅構内集合

コース 越谷駅八木崎駅お

乗つぎ銀杏・梅若塚満願寺・山口

亮氏宅・板碑・矢島橋・業平橋・

豊春公民館・板碑・貝塚土器・壺

香取・越谷

会費 三百円、昼食、電車代

主催 越谷市郷土研究会

移動図書館の巡回

移動図書館「むしの号」は次の

の日に巡回します。駐車場は萩

島は農協支所、蒲生は南中学校、

出羽、川柳は小学校です。

11月25日、萩島(10時)10時40

分)出羽(10時50分)11時30分

蒲生(12時30分)1時30分)川柳

(1時40分)2時30分)

募集人員 本科一部八十名男女

実科一部二二〇名男女。

老人娯楽室で民ようや映画

福祉会館の老人娯楽室利用日に

は、各地区の老人てにぎわいを見

せています。

このほど老人クラブ活動の一環

として、十一月から映画や、民よ

う、おどり、教養を高めるお話し

などを催しており、お年寄り方は

喜んでいます。

十八日以後の催しは次のとおり

です。

十八日 越ヶ谷、大沢、映画

十九日 萩島、出羽、映画

二十日 蒲生、川柳、映画

二十三日 増林、新方、琴

二十五日 大相模、映画

二十七日 大袋、桜井、おどり

三味線、民よう

農業経営研修生募集

埼玉農業経営研修所では、次

のとおり農業経営研修生を募集し

ます。

募集人員 本科一部八十名男女

実科一部二二〇名男女。

応募資格 県内に住み、将来農

業に従事しようとする者、または

現に農業に従事している者です。

研修生は、研修期間中(一年)

全員寮に入り、生活運営組織を編

成して自治協同生活を行います。

入所願書は、農務課と農業改良

普及所にあります。

土地改良費の納期

葛西用水、新方領、未田大用排

水の各土地改良区費の納期は今ま

で十一月三十日となっております

が、今年は十二月二十五日までに

変更します。

交通安全法規講習会

交通安全法を学べる傾向にお

り、被審者はもちろん、加審者に

おかれても悲惨なことはござい

ません。

そのほか越谷警察署と越谷交通安

全協会、安善協会蒲生支部の共催

で交通安全法規講習会を開きま

す。どうぞ参加ください。

期日 十一月二十日午後二時

場所 南中学校体育館

対象 自動車、原付の運転免許

証を持つている方。

なお、当日は運転免許証を持

参ってください。

交通事故被害者の実態調査

総理府と埼玉県の共催により、

交通事故被害者実態調査を十一月

三十一日まで実施します。

第13回市内一周駅伝

越谷市体育協会主催による第十二回市内一周駅伝競走大会は、次のとおり行ないます。

参加希望チームは奮って参加を、また沿道の方は一声援ください。

日時 十二月八日午前九時三十分市役所前出走、走路は二万八千呎

第一区市役所前へ桜井間久里、第二区桜井間久里へ新方道面入口、第三区新方道面入口へ増森新田

第四区増森新田へ川柳支所前、第五区川柳支所前へ福祉会館前

参加資格 官公庁、会社、工場、高校、青年団、各種団体が編成されたチーム

参加人員 監督一名、選手五名、補欠一名。

参加申込みは氏名、住所、生年月日を必ず記入して、十二月三十日までに教育委員会へ。主催協議は十一月三十日午後六時から福祉会館で開かれます。



調査は、昨年九月から十月までは、ぜひ参加ください。に交通事故で死された方の家。日時 十一月十七日午後一時。場所 越谷農協本部。庭や重傷を負った方々の貴重な体験や意見を聞かせたいものです。この結果は、今後の交通安全事故被害者救済対象の重要な資料となります。近々市役所職員が、お伺いしてお尋ねしますので、協力のようにならねばなりません。

市役所執務時間変更

市役所の執務時間は、十一月十日から来年一月三十一日まで、次のようになります。

▽執務時間 午前八時三十分から午後四時四十五分まで

▽土曜日 午前八時三十分から正午まで

▽昼休み 正午から四時十五分間

なお、詳しいことは、増林戸張まで。電話六二一四五七一

ハムクラブのミーティング

越谷アマチュア無線局のハムクラブでは、次のとおりミーティングを行ないます。

アマチュア無線に興味のある方まで。電話六二一四五七一

電話越谷(〇四八九)六二一七二〇一 郵便番号313

(毎月1日・15日発行) 編集 総務課 文書広報係

17日 読書会(午後1時) 福祉会(大前9時) 社会人大会(午前9時) 卓球会(午前9時)

市立体育館 藤田病院(瓦曾根外・産科62-2247) 陶山医院(蒲生寿町産・内科62-1686) 渡辺医院(大間野内科62-5628)

23日 祭日当直医 山口病院(越ヶ谷外・産科62-7201) 田口医院(大沢産科62-2264) 野中医院(大里内科62-5599)

24日 日曜当直医 高野診療所(蒲生旭町内・産科62-7600) 成瀬医院(蒲生産科62-1712) 岩井医院(瓦曾根内科62-3736)

日時 十一月二十四日午前九時

場所 市立体育館

種目 一般男・女(九人制) ママさん(六人制)

第22回 史蹟めぐり

日時 十一月二十四日午前9時越谷駅構内集合

コース 越谷駅八木崎駅お

乗つぎ銀杏・梅若塚満願寺・山口亮氏宅・板碑・矢島橋・業平橋・豊春公民館・板碑・貝塚土器・壺香取・越谷

会費 三百円、昼食、電車代

主催 越谷市郷土研究会

移動図書館の巡回

移動図書館「むしの号」は次の日に巡回します。駐車場は萩島は農協支所、蒲生は南中学校、出羽、川柳は小学校です。

11月25日、萩島(10時)10時40分)出羽(10時50分)11時30分)蒲生(12時30分)1時30分)川柳(1時40分)2時30分)

募集人員 本科一部八十名男女 実科一部二二〇名男女。

応募資格 県内に住み、将来農業に従事しようとする者、または現に農業に従事している者です。

研修生は、研修期間中(一年)全員寮に入り、生活運営組織を編成して自治協同生活を行います。

入所願書は、農務課と農業改良普及所にあります。

土地改良費の納期

葛西用水、新方領、未田大用排水の各土地改良区費の納期は今まで十一月三十日となっておりますが、今年は十二月二十五日までに変更します。

交通安全法規講習会

交通安全法を学べる傾向におり、被審者はもちろん、加審者におかれても悲惨なことはございません。

そのほか越谷警察署と越谷交通安全協会、安善協会蒲生支部の共催で交通安全法規講習会を開きます。どうぞ参加ください。

期日 十一月二十日午後二時

場所 南中学校体育館

対象 自動車、原付の運転免許証を持つている方。

なお、当日は運転免許証を持参してください。

交通事故被害者の実態調査

総理府と埼玉県の共催により、交通事故被害者実態調査を十一月三十一日まで実施します。

調査は、昨年九月から十月までは、ぜひ参加ください。に交通事故で死された方の家。日時 十一月十七日午後一時。場所 越谷農協本部。庭や重傷を負った方々の貴重な体験や意見を聞かせたいものです。この結果は、今後の交通安全事故被害者救済対象の重要な資料となります。近々市役所職員が、お伺いしてお尋ねしますので、協力のようにならねばなりません。

市役所執務時間変更

市役所の執務時間は、十一月十日から来年一月三十一日まで、次のようになります。

▽執務時間 午前八時三十分から午後四時四十五分まで

▽土曜日 午前八時三十分から正午まで

▽昼休み 正午から四時十五分間

なお、詳しいことは、増林戸張まで。電話六二一四五七一

ハムクラブのミーティング

越谷アマチュア無線局のハムクラブでは、次のとおりミーティングを行ないます。

アマチュア無線に興味のある方まで。電話六二一四五七一

電話越谷(〇四八九)六二一七二〇一 郵便番号313

(毎月1日・15日発行) 編集 総務課 文書広報係