

広報

こしがや

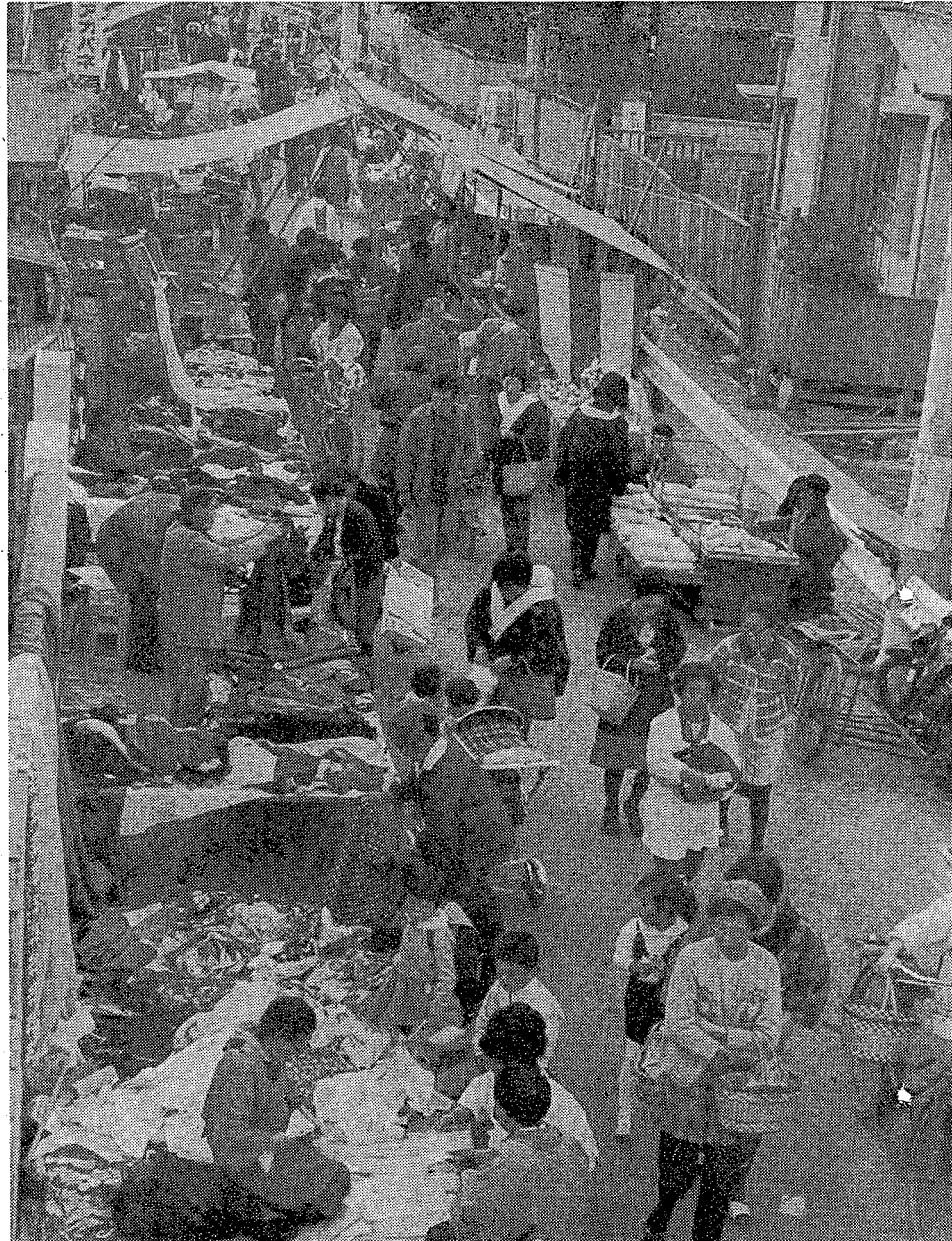
12月1日

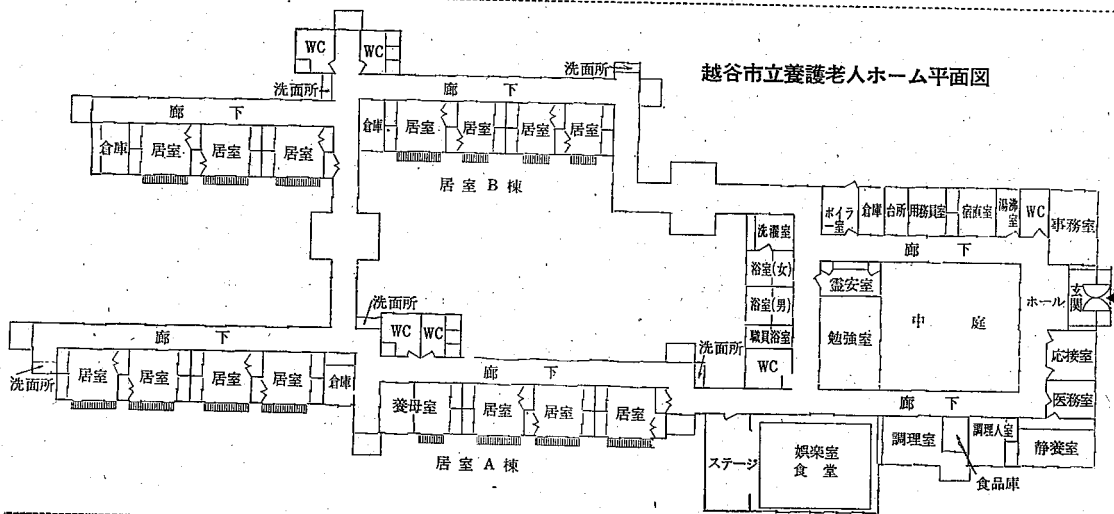
1968・NO.339

昭和三十三年八月五日 第三種郵便物認可

主な内容

- ◇…市立養護老人ホーム
建築中……………2
- ◇…シンナー、ボンドの危険
から青少年を守ろう……………3
- ◇…土地改良区総代選挙……………3
- ◇…水道管をあたたかく……………4
- ◇…わたしの発言……………4
- ◇…年末の交通事故を防ごう……………5
- ◇…市史編さんだより(14)……………5
- ◇…交通傷害保険に加入を……………6
- ◇…市役所職員募集……………6
- ◇…歳末たすけあい運動……………7
- ◇…市民の声……………7
- ◇…こよみ、スピーカー……………8
- ◇…ポリオ生ワクチンの投与……………8





明るい老後のために

市立養護老人ホーム建築中

めぐまれないお年よりに明るい老後をと、市内新方地区に県下で十五番目の市立養護老人ホームを建築中です。
 十六号国道を野田方面に向って、新方地区に入る堂面橋を渡ったすぐ左側の広い土地では、来年三月の完成を期して、着々と仕事をすすめています。

昨年の厚生省の調査によりますと全国的に世帯の構成は核家族化といわれる小世帯化の傾向が毎年すすんできています。

全国で、六十歳以上の老人がいる世帯は、全世帯の二八%を占め推計七百九十七万世帯で、その一三%にあたる百三万世帯は、六十歳以上の老人だけの世帯だと発表されています。

このように、寿命がのびたことと、核家族化などによる、老人及び老人問題を、なげかけております。

場所は、新方地区、野田街道から堂面橋を渡ってすぐ左側、向畑地内の、古利根川が南に面して市内でも風光明媚な、衛生環境にも恵まれたところです。

老人ホームの敷地の面積は、七九四〇平方メートル、ゆったりとした広さを誇っています。

建物には、管理棟と居室棟をあわせて、一、二七四・八五平方メートル、市外の老人ホームには、三十管理棟は、鉄筋コンクリート造り

増加する老人世帯

名が老人が入所しています。昭和四十二年度中の老人ホーム入所等の相談は四十四件にのぼり、現在市内で、老人ホームに入所するに必要と必要と老人は、六十人位いると推定しています。

県下で十五番目

この老人ホームを建設する費用には、国や県の補助金と国民年金の特別融資、市の一般財源があてられ、工事費総額は、四千七十万四千円の巨額にのぼります。

工事費は四千万円

市立養護老人ホームは、老人福祉法による、養護老人ホームと呼ばれる、家庭生活をすることができないと認められないおとしり、原則として、六十五歳以上の方を収容する施設です。老人ホームには市のおとしりよりもあらん、近隣の市町村のめぐまれないおとしりよりも入所することができ、来年四月から開所します。

平家で、事務室、食堂兼娯楽室、静養室、医療室、勉強室などを含んでいます。

居室棟は二棟でいずれも補強コンクリートブロック造り平家で、八畳が十一室と六畳三室からできており、定員五十五名、特に六畳の三室は、夫婦室になっています。

暖房設備は、管理棟が温水暖房で、居室棟は、各室に電気コタツを置く予定です。居室棟の電気コタツは、入所しているおとしりの方が、おたがいにくつろぎ、だんらんするのに最適です。

越谷市でも六十五歳以上の老人は四千三百人いますが、越谷市から、市外の老人ホームには、三十管理棟は、鉄筋コンクリート造り

建設は、管理棟と居室棟をあわせて、一、二七四・八五平方メートル、市外の老人ホームには、三十管理棟は、鉄筋コンクリート造り

今月の納税 (12月分)

固定資産税	4期
国民健康保険税	9期
土地改良区費 (新方領・喜西用水・未田大用排水)	2期

今月中に市指定金融機関か納税組合にお納めください。



表紙の写真

越ヶ谷は、古くから奥羽道中筋に当たっており、近郷近在の中心地として商品交換の定期市も早くから開かれ、文禄年中(一九二九年)には、すでに二・七の六畜市となって開かれていた。江戸時代後期になって江戸方面との取引が盛んになり、各地にあった六畜市は統合されたが、越ヶ谷の六畜市は残った。

現在でも毎月の二・七の市日には相当のにぎわいを見せている。

危うな少年、ボンドの危険から

昨年あたりから、周囲に少し関心が薄れて行きま

ら、真田の一部の少年たちの間に、シンナーや

ボンドを乱用することが流行し、その後急遽に増

加して真田全般にひろがっています。これら

の乱用により、抑制力が低下し、無気力とな

された少年は、とくに上半期だけ、暴力をおびて殺人行為に及ぶ場合

が、四百七十四人のほり、昨年

一年間の件数二百七十九人をはるかに越す人数となつて

います。とくに越谷市ではこの乱用により一人の尊厳、生命がうばわれて

いる事実が、昨今市内のあちこちで、少年自身は追いつ

ていられないこと、家族にとつても、社会にとつても大きな

不幸となり、その一日も早くシンナーなどの乱用をなく

してあげたい。

■乱用の有害なことを知らないシンナー類に含まれて

いる成分(トルエン、ベンゼン、酢酸エチル等)のガスを

吸入すると、脳や神経を損傷的に

おかしな状態となり、同時に気が

まがら、同時に気がまがら

間が出し、時折り酒に酔ったよ

うな状態の者がいるときも注意し

ます。④ 目が充血し、顔面が赤ら

み、歩行やことばに安定性がない

場合があり、⑤ 喫茶店、神社の境

内、空家、物置、学校、公園、堤防等

の場所、友人たちを数人で行動して

いる場合、酒と同様に奇声を発し

たり、裸になり、さらけだす傾向

があります。⑥ 親子の話し合い、あ

る、度、行動のなかからそれとな

り、シンナー類乱用の事実を知ること

ができる場合も少なくありません。

■シンナー類乱用の問題点 ① 青少年

には、新しい遊びや、めづらしい

遊びを知りたいという心理が、

シンナー類の乱用を、ついには

深く入り、場合によっては

任期満了による土地改良区の

総代選挙は十二月十八日

任期満了による各土地改良区の

総代選挙が次の通り行ないます。

■蒲生土地改良区

第一選挙区 旧蒲生 三十人

第二選挙区 旧川柳(大字伊原、表郷)

第三選挙区 旧大相模(大字西

原、表郷)

第四選挙区 旧越ヶ谷

第五選挙区 旧大袋

第六選挙区 旧橋井

第七選挙区 旧新方

第八選挙区 旧大沢

第九選挙区 旧大沢

第十選挙区 旧大沢

第十一選挙区 旧大沢

第十二選挙区 旧大沢

十二月八日午後五時まで

届出は越谷市役所選挙管理委員

会へ。

名簿の縦覧期間

各土地改良区

第一選挙区 旧蒲生

第二選挙区 旧川柳

第三選挙区 旧大相模

第四選挙区 旧越ヶ谷

第五選挙区 旧大袋

第六選挙区 旧橋井

第七選挙区 旧新方

第八選挙区 旧大沢

第九選挙区 旧大沢

第十選挙区 旧大沢

第十一選挙区 旧大沢

第十二選挙区 旧大沢

以上市内に住所を有する満二十歳



① 特に必要なないと思われるのに、ビニール袋やポリ袋をもつて、いり必要以上にシンナーを購入したりすると、注意されます。② たまり場や下宿などに仲間入りする場合も少なくありません。③ 青少年には、新しい遊びや、めづらしい遊びを知りたいという心理が、シンナー類の乱用を、ついには深く入り、場合によっては、

また地域の方がたは、こうした遊びをしている少年を見かけた場合は、すぐ警察官に知らせるか、一〇番に連絡してください。■みんなできなくそうシンナーの乱用、あすを築く健全な少年を育てるために、みんなでシンナーの乱用防止に協力しよつてはなりません。二月十八日 立候補届出各土地改良区とも

水道管をあたたかく

破裂、漏水に注意
 いよいよ寒くなってきました。冬にたまりますので、給水装置が凍れて外気に冷やされて、給水装置が凍水により破裂、漏水が起りがちです。

最近、家が建てるおりに、日当たりの悪いところは、大差被雪を受けやすいものです。

これからは、皆さまの家の家庭、事業所等でも、水道管のある場所や外気にふれている水道管は次の点に注意してください。



▽外に出ている水道管は、必ず指定水道車庫または市役所水道係員の出し放しにしてください。

わたしの発言

市民のための プロムナードを

元荒野に、立派な庁舎が来ると並んで、各市のオフィス街に発展して行く姿を見る時、十年前の地に住み始めた頃を思い出して目を見はるような驚きです。しかし、市の発達に伴って、緑の田がなくなり、建てこ

フエルトや毛布等を巻き、直接外気にふれないようにしてください。

▽夜間は凍らない程度に少し水

置水器の上に物を置かないで
 皆さんの家庭や事務所などに設置してある置水器(ポックス)の上は、最近いろいろな品物が置いてあり、検針の時非常に困っています。とくに、プロパンガスのボンベやドラム缶などを置いてある家庭、事務所がふせておられます。

国民年金脱退手続きは忘れなく
 国民年金に加入していた人が、自転車も乗り入れ禁止、車と名のつくのは乳母車だけ、交通の心配がなく、幼児が草つきながら歩けるように自然のままを生かして、防犯灯以外は、何の設備もないと思えます。

開けゆく市の街相を臨みながら、すまのそよ河原を、ゆったりとした川の流れて、若いも若きも、そぞろ歩きを楽しむ事ができたらと願ってやみません。

元柳田 大友 秀子

会社や工場に勤めて厚生年金に加入した場合や、役所などに勤めて共済組合に加入した場合は、国民年金を脱退することになります。

その場合は、すぐに国民年金被保険者資格喪失届を市役所年金係か、年金委員会に届け出るようにしてください。

請求金額の支払いは 毎月23日と13日

市役所では、今までのよう請求書の支払日が決まっておりました。今月からは次の通りお支払いいたします。

▽請求金額の支払いは、毎月一日から十五日までに請求された分についてはその月の二十三日。十六日から月末までの分については、翌月十三日にお支払いいたします。

▽支払日がお日曜、祭日の場合は翌日となります。

▽支払については、なるべく口座振替制度をご利用ください。

請求書をお出しになるだけであなたの預金口座に入金され、市役所に取付けになります。

朝晩の冷え込みが強くなりまの苦勞にたいへんでしょうが、いよいよ師走です。なに

十二月は、主婦にとつて一年中ではお忙しい月。その上日おが短く、まじまじといるとすべし一日が終ってしま

その月のはじめに、家事の手順をまとめて押しつけてから、まじまじにならうにたすましよう。

小さな黒板を利用するか、カレンダーの余白などに、この月のおよその日程を書きこんでおいて、手きわよく、家事をすませ、すつきりした気分で行う年を迎えましよう。

寒い戸外の仕事や、おとめから帰ってくる家族のために、あなたがい夕食を準備してあげましよう。

冬は、エネルギーの高さ、からだの暖まる食品を心がけることが大切です。

それになんか、肉類が中心です。そのほか、肉類が中心の高たんぱく質、高たんぱく質、高たんぱく質

風が強いと、室内の暖い空気がすき間から外へ逃げてしまへやがあたりまじまじです。窓戸などのすき間をぜひご工夫をましよう。



生活と健康

野菜をいろいろとりませて、豚肉やベーコンなどをたっぷりた煮込んでスープの料理は、老人にたいへん効果的はれましよう。

十月にはおとつた早め、よく晴れた日を選り、大掃除をましよう。

戸外に天井、かべ、雨戸のさん、よろご月、掃き掃除など、目にはみえてかたごと、ものを取りましよう。

台所の不用品を整理し、使いにくい位置にある器具、道具類も置き場所をかえて、年末、年始に働かすように心がけましよう。

風が強いと、室内の暖い空気がすき間から外へ逃げてしまへやがあたりまじまじです。窓戸などのすき間をぜひご工夫をましよう。

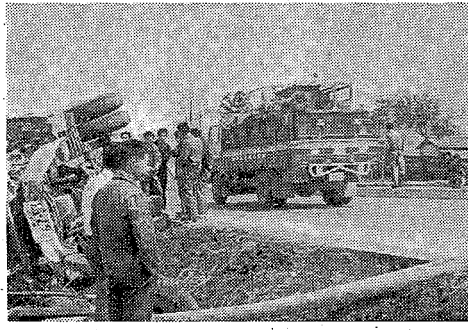
寒い戸外の仕事や、おとめから帰ってくる家族のために、あなたがい夕食を準備してあげましよう。冬は、エネルギーの高さ、からだの暖まる食品を心がけることが大切です。それになんか、肉類が中心です。そのほか、肉類が中心の高たんぱく質、高たんぱく質、高たんぱく質

年末の交通事故をふせぐ

運転者、歩行者は心にゆとりを

十二月は一年のうちでいちばん交通事故の多い月です。昨年も一月の十二月の交通事故は、年間の一カ月平均(二千二百四十二件)に比べて発生数は二十

①車を運転する場合は、酒を飲まない。
②酒を飲んだ場合は、車を運転しない。
また、まわりの人も、車を運転する人に酒をすすめたり、酒を飲んだ人に運転をさせたりするのとなじい



横断歩行者を保護する

④人通りの多い狭い道路を通行するときは、除いて歩行者の安全をはかる。
歩行者の多い狭い道路を通行するときは、除いて歩行者の安全をはかる。

歩行者

正しい横断をする
歩行者の交通事故は、運転者側だけに原因があるのではありません。歩行者側にも多くの原因があ

①近くに横断歩道(橋)があるところは、必ず横断歩道(橋)を渡る。
②横断歩道がないところは、車の切れ目をみて、もっとも安全なときに渡る。
③車のすぐ前、すぐ後を渡らない。
④横断禁止の場所を渡らない。

市史編りんだより

(14)

増林の小作争議

第一次世界大戦後、とくに米穀動後の社会情勢の激化とともに、わが国の農民運動は非常なたかまりをみせた。

この頃の運動の中心であった小作争議についてみると、本県の発生状況は大正十年に七十四件(全国六位)を数え、大正末まで、つねに全国のベストテンに入っており

き大事件でありました。当時越谷地方においても小作争議が発生しているが、ここでは、大正十年の増林の小作争議を紹介しよう。

すなわち、大正十年六月、穀類の値下がり理由に、越ヶ谷町の地主山崎、都築商氏等が、増林村小作人も硬化し紛争は、持久戦の様相を呈した。

①前の車が横断歩道の直前で停止した時は続いて停止し、追い越したり、追抜いたりしない。
②交差点を右、左折する場合に信号に従って横断歩道の直前で一

とくに大正十二年の御正村(大里群江村)の争議は、特筆すべき

大豆は三斗にして穀納とすることを通告した。

以上が越ヶ谷警察分署から県に報告された争議の経過であるが、解決に至らぬ途中の報告であった結果がどうであったかはつきりわからないので、当時のようを知っている市民の方の協力を願

冬の登山は完全な装備で

冬山シーズンを迎え、本年も冬山の遭難事故の多発が予想されます。昨年の冬山期間(昭和四十二年十一月から四十三年二月)に、全国では不注意による転落、滑落、登山技術の未熟、経路不足、天候無視などにより八十四件(二六三人)の遭難事故が発生しています。幸いに埼玉県内においては、事故発生はありませんでした。警察署に提出する。

民が他県の山岳で遭難している実情にありまので登山をされるかたは、次のことを守るようにならう。
▽事前登山や無理な日程を計画しない。
▽完全な装備で登山する。
▽天候は十分注意する。
▽自分の体力、技術にあった登山計画を立てる。
▽無理な登山は、絶対しな

車の速度を出しすぎない
忙しい年末は、とかく速度を出しがちですが、いつでも事故をま

運転者

年末の事故を防いで楽しい新年が迎えられよう運転者、歩行者は、次の点に注意しましょう。

①横断歩道を横断しようとする歩行者があらまきは、横断歩道の直前で一時停止する。

②前の車が横断歩道の直前で停止した時は続いて停止し、追い越したり、追抜いたりしない。

③交差点を右、左折する場合に信号に従って横断歩道の直前で一

対策として小作の入付事務を越ヶ谷町農会委任し、攻撃の目標をそらそうとした。
小作人も穀納については、ある程度やむを得ないという結論に達し、農会の多少の譲歩を得て事

**万一の交通事故のために
市民交通傷害保険に加入を**

十一月の予約受付日程は次の通りです。また申込みをしていない方はこの機会にご加入してください。

万一みなさんが交
通事故にあわれた場
合の補償手段とし
て、本年一月に市民
交通傷害保険が誕生
しました。

この保険期間は、
一年で保険料は一人
三六〇円。

そこで来年度分の
予約加入受付を十
一月十六日から各地
区(越ヶ谷を除く)
で実施しておりま
す。

五月一日から五月三十一日まで
の相談件数は、一八一件で、その
内最も多いのが損害賠償の方法、
つづいて相手が示談に応じない場
合の措置、慰謝料、示談の方法な
どとなっております。

交通事故の問題については、な
ごとも結構ですからお気軽にこ
相談ください。

問題解決のよい指針が得られる
と思えます。

消防団の査閲は八日

これからの火災期に備えるの消
防団査閲式は、十月八日正午か
ら大沢小学校校庭で行なわれま
す。

出羽小に五十万円寄付

このほど出羽小学校に学校の備
品費にと寄付がありました。

寄付をした方は、いずれも出羽
小学校の卒業生で、いますぐら
れている新校舎の建築のようすを
みてうれしく思い、それぞれ記念た
びに、

年賀状は、十二月十五日から取
り扱います。年の瀬がせまってか
らお出しになると郵便局は大変混
雑して元日に配達に間に合わない
ことがあるので、二十日まで
にお出しください。小包のみ混雑
しないうちに早めにとぞ。

また、あなたの住所に「三四
三二(越ヶ谷)の郵便番号を必ずお

**年賀状は二十二
日ごろまでに**

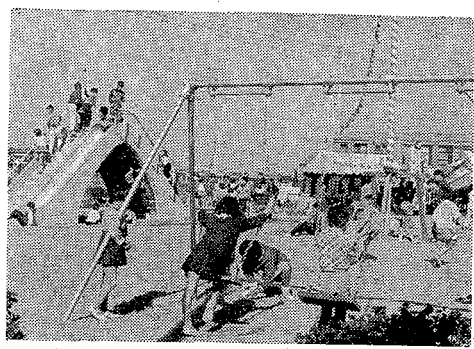
年賀状は、十二月十五日から取
り扱います。年の瀬がせまってか
らお出しになると郵便局は大変混
雑して元日に配達に間に合わない
ことがあるので、二十日まで
にお出しください。小包のみ混雑
しないうちに早めにとぞ。

また、あなたの住所に「三四
三二(越ヶ谷)の郵便番号を必ずお

赤い羽根募金結果

十月一日から行なわれた、赤い
羽根共同募金はみなさんの協力
により、よい成績をおさることが
できました。ありがとうございました。
各地区の募金額は次の通り
です。

井方林豊島羽生柳橋谷沢園他	114,958
114,958	3,345
39,319	319
89,524	476
217,488	580
168,353	053
408,39	217
126,126	575
222,191	5,875
10,000	10,000
1,710,032	032



大里東に児童公園完成

大里東町内に児童公園
が完成しました。これ
は、大里東町の団地を建
設した三栄建設株式会
社がつくったもので、十
一月十日おぼせのよう
子が参加して落成式が、
なまかに行なわれました。
児童公園の場所は、大
里東町の一角で面積は
八九九・六七平方メートルで、
地下鉄電車、アーチ型す
べり台、キャススルタフ
など楽しい設備をとこ
のえたもので、これらの
施設は、三栄建設から市
に寄付されました。

市役所職員募集

(昭和44年4月採用)

- ▽土木技術職員(男5名)＝高校卒以上の学歴がある満30歳までの者
- ▽保健婦(女2名)＝保健婦の資格がある満30歳までの者
- ▽消防士(男20名)＝高校卒以上の学歴がある満25歳までの者
- ▽老人ホーム養母(女3名)保育所給食婦(女1名)、学校給食センター給食調理作業員(男女18名)＝中学校または旧高等小学校高等科卒業以上の学歴がある満45歳までの者
- ▽老人ホーム住込用務員(男女1名)、保育所住込給食婦(女2名)、学校給食センター住込用務員(女1名)＝中学校または旧高等小学校高等科卒業以上の学歴がある満45歳まで(家族3人以内の者)
- ▽自動車運転手(男5名)＝中学校卒業以上の学歴があり、普通自動車運転免許を有する満25歳までの者
- ▽土木作業員(男5名)、衛生および清掃作業員(男6名)、水道配管作業員(男3名)、下水処理作業員(男1名)、埼玉県東部清掃組合施設内作業員(男26名)＝中学校卒業以上の学歴がある満40歳までの者

社会福祉協議会職員募集

- ▽事務職員(男1名)＝高校卒以上の学歴ある満30歳までの者
- 申込期限 昭和44年2月15日
申込先 越谷市役所総務課人事係
(電 62-7101)

みんなそろって明るい正月

歳末たすけあい運動に協力を

みんなが明るい正月を迎えられらる三合以上とご寄付の協力をお願いいたします。

三十一日まで「歳末たすけあい運動」が行なわれます。

主催は、越谷市、共同募金越谷支会、社会福祉協議会、婦人会や各種団体の協力を得て展開されます。

【野犬がりの徹底を】北越谷に住む一住人です。以前から北越谷には、野犬、のら猫がうろついておられます。

【答】法律上犬の捕獲、その要望にたえずまことに手配をいたしました。



市民の声

また、しつこく人の足にじゃれつき、家の中まで入ってきてしまします。大人の場合は、おれい払うこともできますが、子供などはとひつけれ、顔などにケ方をさせられ、近所の人々も手をやいています。

第九回公衆衛生大会

第九回公衆衛生大会は、十月六日午後一時から市立体育館で開催。

この日は、公衆衛生に協力された衛生指導者や、発育優良児などの表彰が行なわれ、また、意見発表もありました。

市営住宅入居者募集

このほど市営住宅に空家が二戸でき、次の要領で入居者を募集します。

所在地 越谷市大字瓦曾根二一六番地

構造 耐火煉瓦構造平家建四畳半間、ダイニングキッチン、風呂付付。

家賃 月額三千八百円

入居資格 住宅に困って現

在同居する親族があること。月収は、基準月額所得金額が二万四千円以下です。

申込期 十二月一日から九日

申込場所 市役所総務課財係

写真教室撮影会結果

教育委員会と越谷写真友の会の共催で、第一回やさしい市民写真教室を九月十九日開催しました。

この写真教室で撮影した作品の中から次の方々が入選しました。

▽教育長賞 〓 ママさん奮闘 吉田勇 (大沢) 子供 坂巻高

次 (瓦曾根) 〓 写真友の会長賞 〓 一ババも応援 久保和子 (潮生)

▽カメラのヤマザキ賞 〓 真夕田紀之 (大沢) 〓 瀬野勇明 (大林) 〓 会田正三 (越谷) 〓 戸張正 (増林) 〓 鈴

木實次 (越谷) 〓 浜野隆男 (越谷) 〓 渡辺忍一 (増林)。

各種コーナーを設置

越谷市内でどんなものが生産されるかを広く市民に知っていただくとして、今年も十二月十日から二十日まで市立体育館(第一、第二)で産業祭が催されます。

この産業祭に展示されるものは、農産物(第一体育館)、商工物産(第二体育館)と小中学生の図画や書道など会場いっぱい飾ります。

また、農産物コーナーとして、鉢類、植木類、球根類などが、商工物産コーナーは、かしこくらの消費者、電気についての相談、増玉銘酒、開酒会、自動車ショーなどが催されます。

家族おそろいでお出かけください。なお、農産物展示品の即売は十二月午後一時から三時まで行ないます。

東部清掃組合議会

東部清掃組合十二月定例議会は、十二月四日午前九時から東部清掃組合事務所で行なわれます。

提出される議案は四議案です。

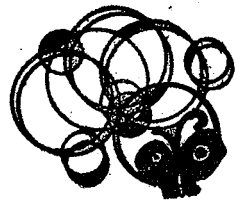
▽その他二議案

▽監査委員の選任について

▽昭和四十二年度埼玉東部清掃組合会計決算認定について



桜井小学校にさくらんぼコーラスが誕生、11月21日の授業参観日にひろうされました。このコーラスグループは、桜井小学校に通学する児童の父兄で、男性4人と女性26人で5月にスタート、毎月第1、第3土曜日の午後練習しております。今では、レパートリーも20曲となっています。



スピーカー

第36回経営を話し合う会

日時 12月14日午後8時
ところ 越谷市立図書館資料室

主 題 「企業成長の条件と計画」

テキスト 企業分析入門(日本経済新聞社) P.一七〇～P.二〇〇

第140回講習会

日時 12月15日午後1時

場所 福祉会館華道室

テーマ スタインベック著「真珠」

移動図書館の巡回

12月分の移動図書館「むさしの号」は、次の日時に巡回します。

駐車場は各小学校。ただし、萩島は農協支所前です。

▽12月13日 増林(10時～10時50分)、新方(11時～11時40分)

予定は次のとおりです。

▽越ヶ谷、大沢 3日 行政講習(清掃課)、踊り、三味線 18

老人娯楽室の日程

福祉会館老人娯楽室の十二月の予定は次のとおりです。

10日 川柳伊原集会所 11日 桜井公民館 12日 増林公民館 13日 大沢市立体育館 14日 大相模公民館 16日 新方公民館 17日 越ヶ谷 福祉会館老人娯楽室 18日 浦生旧支所 19日 大袋農協会議室 20日 出羽旧支所

桜井(11時50分～1時20分)、大袋(1時30分～2時20分)

▽12月18日 萩島(10時～10時40分) 出羽(10時50分～11時30分) 浦生(12時30分～1時50分) 川柳(2時～2時40分)

ホームヘルパー養成講習

埼玉県では次のとおりホームヘルパーの養成講習を行ないます。

講習期間 昭和四十四年二月四日から一カ月間(日曜を除く)

毎日午前九時から午後四時まで。

講習場所 浦和小松原女子高。

受講料 無料、ただし実習費を若干負担することがあります。

希望の方は埼玉県庁職業訓練課まで。電話・浦和22-181-1

一般住民血圧検診

市国民健康課では、次の日程で一般住民の血圧検診を行ないます。

検診には血圧測定のほか、尿検査(肝臓、腎臓、糖尿病)も行ないます。受付時間は各会場とも午後一時から三時までです。

▽12月9日 萩島農協会議室

▽12月9日 川柳伊原集会所 11日 桜井公民館 12日 増林公民館 13日 大沢市立体育館 14日 大相模公民館 16日 新方公民館 17日 越ヶ谷 福祉会館老人娯楽室 18日 浦生旧支所 19日 大袋農協会議室 20日 出羽旧支所

10日 川柳伊原集会所 11日 桜井公民館 12日 増林公民館 13日 大沢市立体育館 14日 大相模公民館 16日 新方公民館 17日 越ヶ谷 福祉会館老人娯楽室 18日 浦生旧支所 19日 大袋農協会議室 20日 出羽旧支所

10日 川柳伊原集会所 11日 桜井公民館 12日 増林公民館 13日 大沢市立体育館 14日 大相模公民館 16日 新方公民館 17日 越ヶ谷 福祉会館老人娯楽室 18日 浦生旧支所 19日 大袋農協会議室 20日 出羽旧支所

10日 川柳伊原集会所 11日 桜井公民館 12日 増林公民館 13日 大沢市立体育館 14日 大相模公民館 16日 新方公民館 17日 越ヶ谷 福祉会館老人娯楽室 18日 浦生旧支所 19日 大袋農協会議室 20日 出羽旧支所

8日 市内一周 駅伝
9日 無料健康相談(午後1時30分から3時まで、福祉会館健康相談室 担当 山口芳文先生)
10日～12日 越谷市産業祭(市立体育館)



12月の日曜当直医

市医師会では、12月の日曜当直医をきめ、急患に限り診療しています。12月の当直医は次の通りです。

—12月1日 第1日曜日—
会田病院(御殿町 外科 62-3431)、都築病院(弥生町 産科 62-2222)、中尾医院(蒲生愛宕町 内科 62-3007)

—12月8日 第2日曜日—
蒲生東診療所(蒲生東町 外科 62-7500)、堀中病院(越ヶ谷 産科 62-5331)、松永医院(大沢 内科 62-2263)

—12月15日 第3日曜日—
軍司医院(越ヶ谷 外科 62-2408)、平野 医院(南萩島 産科 62-1393)、石川医院(越ヶ谷 内科 62-3370)

—12月22日 第4日曜日—
大袋医院(袋山 外科 62-5697)、横田診療所(越ヶ谷 産科 62-5454)、小島医院(東小林 内科 62-8400)

—12月29日 第5日曜日—
熊坂医院(大沢 外科 62-9200)、陶山医院(蒲生寿町 産科 62-1686)、桃木診療所(越ヶ谷 内科 62-2040)

ポリオ生ワクチンの投与

小児マヒ予防のためにポリオ生ワクチンの投与を次の通り実施します。該当する赤ちゃんは、昭和42年7月1日から12月31日までに生まれた赤ちゃん(第2回目)と、昭和43年1月1日から6月30日までに生まれた赤ちゃん(第1回目)です。もよりの会場でも受けられます。

手数料1人50円と母子健康手帳をお持ちください。

なお、当日会場へこられる前に体温をはかって紙に書いてきてください。

受付時間は各会場午後1時30分から2時30分まで

12月9日	大沢小学校	12月13日	南中体育館
10日	瓦曽根公会堂	16日	西中体育館
10日	川柳、伊原集会所	17日	東中体育館
11日	越ヶ谷小学校講堂	18日	大袋公民館
12日	桜井小学校	19日	増林公民館
12日	新方公民館		

以上の日程で都合が悪くて投与できなかった赤ちゃんは12月26日市立体育館で行ないますから、おいでください。



広報こがや 昭和三十三年八月廿五日 第三種郵便物認可

埼玉県越谷市役所発行 越谷市越ヶ谷二丁目二番一号 電話越ヶ谷(048)九二六二七二〇一 郵便番号343

(毎月1日・15日発行) 編集 総務課 文書広報係