

広報

# こしがや

12月15日

1968・NO.340

昭和三十三年八月五日  
第三種郵便物認可

## 主 な 内 容

- ◇…ことしの市政座談会から……2・3
- ◇…12月定例市議会……4
- ◇…市史編さんだより(15)……5
- ◇…スキー教室・市民スキー……5
- ◇…消防団査閲行なう……6
- ◇…歳末の犯罪をふせごう……7
- ◇…公衆衛生大会ひらく……7
- ◇…スピーカー、こよみ……8
- ◇…元旦マラソン大会……8



# 活発な意見が展開

## 土木、清掃問題など

ことしの市政座談会は、七月十四日の南団地集会所を皮切りに、十二月一日まで主として蒲生地区、新方地区、桜井地区、大相模地区で十二回にわたり行なわれました。各会場では、その土地々々に密着したいろいろな問題が市長を相手として話しあわれました。ことしの座談会から主なものを抜粋してここに掲載しました。

### 土木・都市計画関係

道路の補修方法ですが、グレーダーで両側に砂利を押しつけて、道路に水がたまり排水が悪い。何とかめんどうを見たらよいのではないかと。土木課長、グレーダーの通ったあとを、すぐ工夫が両側に寄せられた砂利を引寄せて穴埋めをするのがかっこうなのですが、手不足のためそのままになっている状態です。今後はグレーダー作業と平行して実施したいと考えております。問、砂利を敷く作業は勤労奉仕で実施したいと考えております。答、砂利を敷く作業は勤労奉仕で実施したいと考えております。問、砂利を敷く作業は勤労奉仕で実施したいと考えております。答、砂利を敷く作業は勤労奉仕で実施したいと考えております。

道にきりかえを予定。旧越ヶ谷を中心に三十か年計画で仕上げようというところ。これを早く進めなくてはならないので、国と折衝してあります。県では、急速にすすんでいるところはあまりありません。全国では三割程度の普及率です。

蒲生地区一帯を下水道計画に入れる予定。土木課長は尊重します。しかし、土木課で五か年計画をもっており、重要などころからやっております。

道路計画については、計画どおりゆかない場合もあり確実に実施できる場合は公表します。

都市水道事業も今年で五年、本管の敷設をやっておりますが、五年たってもわずかに伸びてきません。武蔵野東線の高架、七万坪の貨物駅ができたように、

道にきりかえを予定。旧越ヶ谷を中心に三十か年計画で仕上げようというところ。これを早く進めなくてはならないので、国と折衝してあります。県では、急速にすすんでいるところはあまりありません。全国では三割程度の普及率です。

蒲生地区一帯を下水道計画に入れる予定。土木課長は尊重します。しかし、土木課で五か年計画をもっており、重要などころからやっております。

道路計画については、計画どおりゆかない場合もあり確実に実施できる場合は公表します。

これを東の方へ屈曲させたらどうかと三者で協議中です。将来路線を変更したい。

問、越谷は水洗の計画があるのか。答、計画はあるが、下水道計画の実現は今のところ二十年かかるので、水洗可能なところとはありません。

問、南越谷の区画整理を計画できるか。答、武蔵野東線の貨物駅にもはすといことであつたが、どうか。

市長、貨物駅近辺については、建設省で計画しようであるが、それ以外に、流通業務センターが計画されている。市でもその話をもちかけている。首都圏整備委員会で積極的に進んでいる。市の開発公社でも、流通業務センター用地として三十万坪を取得しようとして計画しています。

出羽地区は用途地域外になっているところなので、今すぐ南越谷土地区画整理区域に入れることはむずかしいと思います。

問、大相模地区内にある鉄工所の煙が緑の町に大きな影響を与えています。一年じゅう煙煙をかぶっているのでは健康上もよくなないので、何か処置をとっていただき。

市長、あそこは工業地域に指定されているんです。増玉県には公害条例があるんですが、昨年集じん装置を作ったが、その後の状態をみますと、余り変わりませんがありません。県の公害条例がいつかからない程度になっています。

問、団地へ行きますと、みどりの箱つりダストボックスがあります。あれを全市内にかやす考えがあるのですか。

清掃課長、増玉県でもはじめの試みです。清掃夫人の人手に限りがきています。このため南団地などにダストボックスを設置したわけですが、問題は金がかかるので他市ではやっていないわけです。将来ダストボックスについては、七十％までは普及をはかりたいと思っております。

問、くみどりの場合、清掃課へ連絡しますと、くみどりにきた方におられます。

清掃課長、当然一定の期間にはくみどりに来るわけです。私の方でこの苦情の集計をとり、委託制の資料にしています。作業員の態度などについては遠慮なくおっしゃってください。私のほうとしても、十分指導はしていますが、何としても特殊な作業ですから。

問、二み処理手数料が七百万円とか聞いていますが、そのうち二百万円は諸経費がかり、実質収入は五百万円、二み手数料をと

### 越谷市の人口

(昭和43年12月1日現在)

住民登録人口	114,493人
総人口	114,493人
男	58,205人
女	56,288人
世帯数	29,619世帯



### 表紙の写真

これから寒も一段ときびしくなり、暖房器具を使いましょう。しかし、これらの器具も正しく使用しないと火災の原因ともなります。

火災になる一瞬にして大切な財産を灰にし、隣近所まで迷惑をかけてしまします。

火事を出さないために十分注意しましょう。

(写真は、火災に備えての消防団査閲式)

るから問題へ、取らないうまいしてはどうか。

**市長** 議会もいろいろ声があります。特種区域でないところも三分の一あり、市民の負担の公平といふことから問題があります。しかしだんだん特種地域の拡大の傾向にありますから廃止の方向にすすんでおきます。

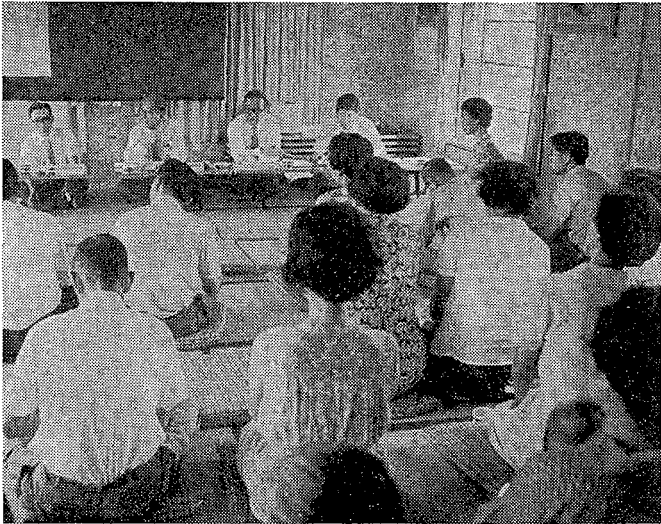
**問** 清掃の問題ですが、いろいろ苦情がでています。東京の場合はガラスなどがびんどうが何でも捨てていきます。越谷の場合は、三ツル袋に入れておくこと持てゆかない、非常に不合理です。

**市長** 現在不燃物と燃えるものと二つに分けて収集しています。不燃物は月一回三日をまとめておつていますが、これは農地などを買い埋めておきます。現在の焼却場はそれを分離するものはできません。その他については週二回持つて行くことになっていきます。

### 総務関係

**問** 蒲生駅通りの歩道橋は、莫大な金をかけて作っていただきましたが、自主的に利用している方はいない。信号機がついてるところを横断するものではないか。

**市長** あつては、市で用地を提供し、建設費の工事をやっただけです。このとき警察の話がなくて



歩行者は通みないといつてもなっているから無理です。

**問** 事務能率化とか簡素化とか、広域行政とか先程市長さんがいわれましたが、それが本所の住民サービスかどうかが、考えたい。戸籍謄本一枚もついでに四、五つもいかなければならぬに支所の設置を考へているのか。

**市長** いま、市庁舎を建設しておりますが、あそこには、市庁舎だけでなく、県税事務所、保健所、土木事務所も入ります。その際、支所の設置を考へてい

**問** 支所を蒲生におくべきかは問題があります。農協で支所を建てかえようという話がありますので、ついてもついてもついでにのたすに連絡所をおくようになりたうか。

**市長** 略図をつけて教育委員会に受け付けておきます。

**問** 犯罪予防のために街灯をつけてほしい。

**市長** 略図をつけて教育委員会

と土木課と要請を出していただき。全部いっしょには困難ですが、街灯設置の基準が設けてあるので基準にのっとりには設置します。

**問** 税金は、市民の三大義務の一つである。固定資産税について、同様に課税を建てても課税されないものと課税されないものがあつて不公平をどうするか。

**市長** 調査と課税もあつたことと申します。しかし全部がどうだというのではなく、中にはあつたわけでも、ついでに調査もあつては課税もあつた協力をしたことと申します。

**問** また未課税のものを発見し、どうするかあつたのほつて課税するかといふことも困難です。市では新しく建築、パトロールをする予定で調査と課税もあつたことになります。

**問** 人口がますますふえるのに、したが水田の中にとが流れこまていふことに對する策をどう考へていふか。

**市長** 農業委員会で農地転用する場合、排水の問題も考へずには許されません。いまは建売住宅などに對しては排水体制をまひしくして事前に対処しておきます。しかし、またこれは、市全体の問題でもあります。用排水が兼用ですか。地元の方と土木課で相談をしていただきたいと思います。

**市長** 蒲生地区は、いたたかたるにこのような問題が、おこつている。このため排水をつくつたり道路を改修したりしている状態である。

**問** 住宅がふえてきたために、いままで用水として利用していたものを排水路にするようにしている。田や畑の中に圃地の形で住宅がある場合は必ず排水路まで排水をもつていくようにしているが、ボツボツと住宅ができる場合、いちばん困ります。

### 水道関係

**問** 水道料金の徴収が控られています。期間内に徴収を徹底していただきたい。

**市長** 最大二か月以内のおくれです。三月になると会計が閉められ、このころ郵便局にもつてゆへんが認められていない。しかし私人徴収員に委託するようになっておきます。

**問** 七月十七日です。午前九時から、午後七時まで、いちばん水の使う時期に断水されうと思つて、給水車をお願いしようと思つて、いたんですが、その後出づようになりました。

**市長** いま北部浄水場の建設に着手しておりますので、来年の夏には断水するようにはなりません。

### 農業関係

**問** 先般都市計画法が新しくなつて、この法律で、市街化地域と調整地域にわけられることになつた。調整地域は十年以内住宅地化を認めない。市街化地域は宅地化をすすめる。

この指定に、地価の関係もあり問題にやうな気がしますが、これは農地を生産手段と考へずに財産と考へているからです。一方農業をやつて行く場合は調整地域としてもらつたほうがいい。その地域の農業は、国がめんどうをみる。また別に農業地域振興法によつて、めんどうをみる地域ができる。早はん具体化すると思つています。

**問** 住宅や圃地がふえてくるのに従つて農業用の用排水路に住宅の排水が流されるのはどういふものか。

十二月定例市議会は、十二月十日から二十一日まで十二日間の日程で、福祉会館で開催中です。

この定例市議会に市長が提出した議案は、越谷市立学校給食センター新築工事請負契約、越谷市課設置条例、昭和四十三年度一般会計補正予算、昭和四十二年度一般会計、特別会計決算認定など十六議案です。

# 12月定例市議会開会中

議決事項中の一部変更について  
市立衛生保育所の移転新築工事契約については、十一月の臨時市議会で議決されましたが、この工事を着工後に、特殊工事で、支持力を完全に必要があるため、当初の契約金額三千二百五十万円を三千五百七十万円に改めるものです。

■埼玉東部都市圏 越谷市、朝霞市、鳩ヶ谷市、朝霞市が、新たに加わりたい旨申し入れたので、モーターボート競走法による施行市の指定をうけたものは、加入を認めるものです。

■越谷市立学校給食センター新築に伴い、内部設備品購入につき日本調理機商株式会社と契約するものです。契約金額は、千七百一十七千円です。

■越谷市公民館設置及び管理条例の一部を改正する条例制定について  
（この四月に南越谷小学校が設立されたことともなつて、南

■市道路線の認定について  
市内の全部の市道路線を再整備して、新たに全路線の認定を行なうものです。

■土地取得について  
公共用地とするために、市内東小川の土地二八、一六一・八一平方尺（八、五二九坪）を市営不動産株式会社から購入するものです。購入価格は一億七、〇三八万円です。

■越谷市課設置条例制定について  
越谷市が都市化するに伴い、新

## 学校給食センター、課設置条例など

■市道路線の認定について  
市内の全部の市道路線を再整備して、新たに全路線の認定を行なうものです。

■昭和三十四年度越谷市一般会計補正予算について  
昭和三十四年度越谷市一般会計補正予算は、四〇〇万円、市債交付税一、〇〇〇万円、市債

■昭和三十四年度越谷市一般会計補正予算について  
昭和三十四年度越谷市一般会計補正予算は、四〇〇万円、市債交付税一、〇〇〇万円、市債

■昭和三十四年度越谷市一般会計補正予算について  
昭和三十四年度越谷市一般会計補正予算は、四〇〇万円、市債交付税一、〇〇〇万円、市債

## 十六議案を審議

昭和三十四年度越谷市一般会計補正予算について  
昭和三十四年度越谷市一般会計補正予算は、四〇〇万円、市債交付税一、〇〇〇万円、市債

昭和三十四年度越谷市一般会計補正予算について  
昭和三十四年度越谷市一般会計補正予算は、四〇〇万円、市債交付税一、〇〇〇万円、市債

昭和三十四年度越谷市一般会計補正予算について  
昭和三十四年度越谷市一般会計補正予算は、四〇〇万円、市債交付税一、〇〇〇万円、市債

昭和三十四年度越谷市一般会計補正予算について  
昭和三十四年度越谷市一般会計補正予算は、四〇〇万円、市債交付税一、〇〇〇万円、市債

昭和三十四年度越谷市一般会計補正予算について  
昭和三十四年度越谷市一般会計補正予算は、四〇〇万円、市債交付税一、〇〇〇万円、市債

昭和三十四年度越谷市一般会計補正予算について  
昭和三十四年度越谷市一般会計補正予算は、四〇〇万円、市債交付税一、〇〇〇万円、市債

昭和三十四年度越谷市一般会計補正予算について  
昭和三十四年度越谷市一般会計補正予算は、四〇〇万円、市債交付税一、〇〇〇万円、市債

昭和三十四年度越谷市一般会計補正予算について  
昭和三十四年度越谷市一般会計補正予算は、四〇〇万円、市債交付税一、〇〇〇万円、市債

昭和三十四年度越谷市一般会計補正予算について  
昭和三十四年度越谷市一般会計補正予算は、四〇〇万円、市債交付税一、〇〇〇万円、市債

昭和三十四年度越谷市一般会計補正予算について  
昭和三十四年度越谷市一般会計補正予算は、四〇〇万円、市債交付税一、〇〇〇万円、市債

昭和三十四年度越谷市一般会計補正予算について  
昭和三十四年度越谷市一般会計補正予算は、四〇〇万円、市債交付税一、〇〇〇万円、市債

昭和三十四年度越谷市一般会計補正予算について  
昭和三十四年度越谷市一般会計補正予算は、四〇〇万円、市債交付税一、〇〇〇万円、市債

昭和三十四年度越谷市一般会計補正予算について  
昭和三十四年度越谷市一般会計補正予算は、四〇〇万円、市債交付税一、〇〇〇万円、市債

昭和三十四年度越谷市一般会計補正予算について  
昭和三十四年度越谷市一般会計補正予算は、四〇〇万円、市債交付税一、〇〇〇万円、市債

.....年未年始郵便.....貯金増強運動.....

郵政省では、ただいま「年末年始郵便貯金増強運動」を全国的に展開してあります。

この運動は、農家の収入代金、勤労者のボーナス、商工業者の各種剰余金などを貯金にするようおすすしめし、貯蓄の明るい健全な家庭生活を築くため、計画貯蓄をひろく呼びかけているものです。

また、郵便貯金は、国の財政投融資資金として住みよい町づくりの重要な役割をはたしてあります。

当越谷市においても、郵便貯金の資金から多額の融資を受け、市内の小、中学校、上下水道、街路消防施設など数多くの公共施設の建設に使われ、わたしたちの生活環境の改善に活躍してあります。

越谷郵便局

また、郵便貯金は、国の財政投融資資金として住みよい町づくりの重要な役割をはたしてあります。

当越谷市においても、郵便貯金の資金から多額の融資を受け、市内の小、中学校、上下水道、街路消防施設など数多くの公共施設の建設に使われ、わたしたちの生活環境の改善に活躍してあります。

越谷郵便局

また、郵便貯金は、国の財政投融資資金として住みよい町づくりの重要な役割をはたしてあります。

当越谷市においても、郵便貯金の資金から多額の融資を受け、市内の小、中学校、上下水道、街路消防施設など数多くの公共施設の建設に使われ、わたしたちの生活環境の改善に活躍してあります。

越谷郵便局

市史編さんだより (15)

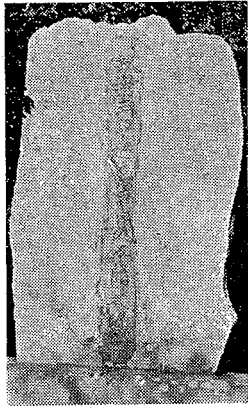
大袋地区の風水害

越谷三野宮一乗院の境内に「故埼玉県巡査田口久五郎之墓」という墓碑がある。

これに書かれてある碑文は、埼玉県下に大きな被害をもたらした明治二十三年八月の風水害の際の明治二十三年八月の風水害の際のり上流にあたる大袋、三野宮地区で氾濫がおこり被害が出たことである。

この年、八月上旬からの雨で県下の各河川は水量を増していたが、二十一日には、風雨がさらに激しくなり、二十三日に洪水と化した。しかも、また水のひかなくなった。しかも、また水のひかなくなった。しかも、また水のひかなくなった。

この年、八月上旬からの雨で県下の各河川は水量を増していたが、二十一日には、風雨がさらに激しくなり、二十三日に洪水と化した。しかも、また水のひかなくなった。しかも、また水のひかなくなった。しかも、また水のひかなくなった。



市史編集員 小川信雄

いた田口久五郎巡査が傷つぎ死亡したというもので、八月二十八日のことである。

この頃、全国の農村では、明治のはじめから農業災害が相次いで起っており、くわえて明治十年代には、不況がはなはだしかったため、その弊弊は、たいへんなものであった。水田の多い越谷でも

スキー教室 市民スキーをひらく



スキーシーズンとなりました。教員委員会と市民スキー連盟では健全なスキーヤーとしてのマナーや技術を身につけていただくために市民スキー教室を開校します。

☆スキー教室

スポーツ教室のスキーコースとして開設するもので、同好者の参加をお待ちしております。

(初心者対象)

スキー場 万座(宿泊松尾旅館)

期 日 一月二十五日～二十七日(二十五日午後十時市役所前出発)

応募人員 五十名(バス一台)

会 費 二、三〇〇円

申込み 十二月十八日から二十六日まで 市教育委員会へ。

☆市民スキー

市民体育祭の冬期スキー大会として開催いたします。

スキー場 苗場(宿泊国際スキーハウス)

期 日 二月一日から三日(二月一日午後十時市役所前出発)

応募人員 一〇〇名(バス二台)

会 費 二、三〇〇円

申込み 十月十八日から二十六日まで 教育委員会へ。

■スキー会員募集

越谷市スキークラブ会員を募集しております。入会希望の方は、次のところへお申込みください。

市教育委員会、浅見スタンド(蒲生)、山崎スポーツ(越谷)、石橋塗料店(大沢)

会費 千円(年額)

# 大沢青年会 出羽青年回優勝

**第13回市内1周駅伝競走大会**  
市内1周駅伝競走大会は、8日午前9時30分市役所前をスタートして行なわれました。  
参加24チームにより競われ一般の部で大沢青年会、青年の部で出羽青年団が優勝しました。



主な成績は次の通り。

### 【一般の部】

- ①大沢青年会 1時間34分12秒
- ②東京電力 1時間38分34秒
- ③中央中OB 1時間38分49秒
- ④松崎紙工
- ⑤杉越会
- ⑥南百青年会
- ⑦岡部(株)
- ⑧北越谷スポーツ
- ⑨台和A
- ⑩純正化学

### 【青年の部】

- ①出羽青年団 1時間37分54秒
  - ②狹島青年団 1時間40分06秒
  - ③大袋青年団 1時間45分38秒
  - ④増林青年団
  - ⑤新方青年団
- 特別参加—五穀中OB 1時間42分10秒

**総代選挙は25日**  
元荒川、瀬瀬川、見沼、末田  
任期満了による元荒川、瀬瀬川、見沼、末田大用排水の各土地改良区総代選挙は、十二月二十五日行なわれます。

# 消防団の査閲行なう

## 火災期に備え

恒例の消防団査閲式は、十日八日大沢小学校校庭で行なわれまし。

ポンプ操法や機械点検などの消防に功

勞のあつた次の方々が表彰されました。

また、ポンプ操法競

技では、自動車ポンプの部で増林分団、可搬式ポンプの部で大沢分団がそれぞれ優勝しました。

### ■埼玉消防協会

表彰  
▽消防功勞章  
一 等功勞章 白鳥庄

造(新方) 二 等功勞章 山崎良藏

(越ヶ谷) 櫻井茂(出羽) 三 等功勞章 鈴木昭次(狹島) 須賀正一(増林) 中田丈夫(大沢) 野口昭

壽(大相模)  
▽技能章 野口孝三(蒲生) 高橋清(大相模)  
▽勳章章 特別勳章 櫻井茂(出羽)  
一 等勳章 鈴木清康(大沢)

鈴木昭次(狹島) 二 等勳章 川弥一郎、松沢勇一(狹島) 木村周太郎、鈴木正、坂巻昭一郎(大袋) 関根昭一郎(出羽) 鈴木康次(大相模) 鈴木權藏、鈴木健光、渋谷博(蒲生) 荻蔵(大相模) 深井利一、深井進三郎(川柳) 島根正喜(増林)

▽火災予防成績優秀者 株式会社 社油七商店、綿久眞珠株式会社 京支店  
消防協会越谷支部表彰  
▽越谷支部功勞章  
一 等功勞章 中川修一(大沢) 鈴木昭次(狹島) 内海清一(蒲生) 須賀正一(増林) 二 等功勞章 崎義康、岡井一男、浅見貞哉

山崎良藏(越ヶ谷) 荻蔵(大相模) 中村賢之助(大沢) 中村半(櫻井) 鈴木新一(大袋) 平野実夫(狹島) 矢部勇(出羽) 金子政雄(蒲生) 深井進三郎(川柳) 浅子善吉(新方)  
▽消防協力者(感謝状) 清水好郎(増林) 大洲自治会新学生会(増林)  
▽退団者(感謝状)  
小田常春、斎藤憲、狹野栄司、大熊秋雄、原田良雄、小田福造、森田進之助、瀬尾正、戸井水茂、関根政一、小川興吉、大野幸一郎、大野藤一、宇田川政男、中村陽一、中島莊吉、中島章、岩瀬利行、中村正義、植竹彦次郎、鈴木一夫、大野一郎、中村勝治、野口淳一、中村貴夫、島根作次郎、金子廣

## 新鋭救急車配置

一のほど消防署に新鋭救急車が配置されました。



救急業務は、昭和三十七年五月から行なっていますが、交通事故急病人などによる出動が多く、本年もすでに二〇回以上出動しております。

現在の救急車は、業務開始以来のもので老朽化しており充分な活躍ができないので新しく購入したものです。

価格は二百三十三万二千六百元で乗車定員は七名です。

この新鋭救急車の活躍が期待されています。

## ■元荒川土地改良区

選挙区及び総代数

第1選挙区 増林地区 3人

第2選挙区 大相模地区 3人

第3選挙区 櫻井、新方 3人

第4選挙区 越ヶ谷地区、蒲生地区(互曾根) 1人

第5選挙区 狹島地区 6人

第6選挙区 大袋地区 5人

第7選挙区 出羽地区 6人

第8選挙区 出羽地区 6人

第9選挙区 出羽地区 21人

第10選挙区 狹島地区 24人

第11選挙区 越ヶ谷地区 6人

第12選挙区 越ヶ谷地区 2人

第13選挙区 蒲生地区 6人

第24選挙区 大相模地区 2人

第25選挙区 川柳地区 2人

見沼土地改良区

第20選挙区 末田須賀橋関係地区 2人

老人趣味の会誕生

このほど老人の福祉増進を目的として、趣味と実益をかねて「老人趣味の会」を設立することにしました。

老人の趣味として、菊づくりが最適であると各地老人クラブ会長会議できまり発足するものです。

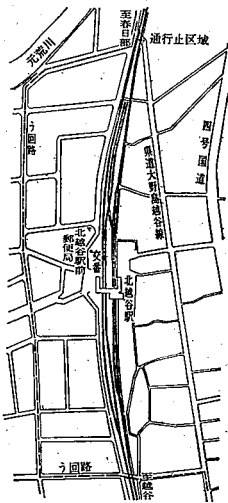
先賢が後輩を指導してその技を

譲つことこそ人生生きの秘訣であり

入会申込みは福祉事務所。

## 踏切工事のため交通止め

県道大野島越谷線の第八十四号踏切は、拡幅改良工事のため十二月十日から一月三十一日まで通行止めとなります。この期間は通行できません。この間は迂回線の通りです。迂回線は略図の通りです。



# 歳末の犯罪をふせこう

## ドロボウと少年の非行に注意

一年のしめくりの月、十月が過ぎました。この月は、他の月に比べて犯罪や各種の事故が目立つて多くなる時期です。

警察では歳末警戒を行なつて犯罪や事故の防止にあたりますが、みなさんもしらほつた被害をうけたり、少年を非行に走らせたりしないようつき点に注意してください。

**盗犯の防止**

▽外出するときは、たとえわずかな時間でも必ず「カギ」をかける。

▽外出するとき、たとえわずかな時間でも必ず「カギ」をかける。

▽銀行などで現金の預け入れや引出したりする際は、行きかえりをわづらひ「ひったくり」が多いので必ず二人以上の男子が行くか、自動車を利用するようにする。

**少年の非行防止**

▽子ども持ち物にはたえず注意し、親の知らないパーティ券、施すことになりました。

**工業調査に協力を**

通商産業省では、十月三十一日現在で全国一斉に工業調査を実施するに当たります。

**戸籍謄抄本など**

電話で受け付け

戸籍住民課では、市民のみならずの利便と窓口混雑の緩和をはかるために電話による戸籍謄本、抄本、住民票の写しの申請受付をしています。

**戸籍謄抄本など**

電話で受け付け

この方法は、あなたの必要な書類をあらかじめ電話で予約して、できあがる時間をお知らせし、取りにきていただきます。ご利用ください。

**戸籍謄抄本など**

電話で受け付け

この方法は、あなたの必要な書類をあらかじめ電話で予約して、できあがる時間をお知らせし、取りにきていただきます。ご利用ください。

**戸籍謄抄本など**

電話で受け付け

この方法は、あなたの必要な書類をあらかじめ電話で予約して、できあがる時間をお知らせし、取りにきていただきます。ご利用ください。

**戸籍謄抄本など**

電話で受け付け

この方法は、あなたの必要な書類をあらかじめ電話で予約して、できあがる時間をお知らせし、取りにきていただきます。ご利用ください。

**戸籍謄抄本など**

電話で受け付け

この方法は、あなたの必要な書類をあらかじめ電話で予約して、できあがる時間をお知らせし、取りにきていただきます。ご利用ください。

この調査は、統計法に基づく「指定統計調査」として昭和二十二年に第一回が行なわれ、今回が第二回目です。

調査の目的は、全国の製造業を営んでいる事業所について従業員数、原材料の使用額、出荷額、給与額、有形固定資産の投資額などについて詳細に調べるものです。

なお、調査には埼玉真知事が任命した調査員さんが、十月二十五日より来年一月十五日までの間に直接伺います。

**衛生団体** 幸町衛生部、袋山自治会衛生部、野合自治会衛生部、伊原新田自治会衛生部、瓦曾根東町衛生部、蒲生東町衛生部、大沢二丁目衛生協力班、越ヶ谷地区愛育班

**衛生指導者** 中村春寿(大里)、鈴木誠祐(北越谷)、須賀邦威(増林)、岡崎倉之助(赤山町)、金子栄(宮本町)、永野寛(北川崎)、中野光十郎(蒲生寿町)

**清掃業者** 加藤実(加藤清)

**衛生団体** 幸町衛生部、袋山自治会衛生部、野合自治会衛生部、伊原新田自治会衛生部、瓦曾根東町衛生部、蒲生東町衛生部、大沢二丁目衛生協力班、越ヶ谷地区愛育班

**衛生指導者** 中村春寿(大里)、鈴木誠祐(北越谷)、須賀邦威(増林)、岡崎倉之助(赤山町)、金子栄(宮本町)、永野寛(北川崎)、中野光十郎(蒲生寿町)

**清掃業者** 加藤実(加藤清)

**衛生団体** 幸町衛生部、袋山自治会衛生部、野合自治会衛生部、伊原新田自治会衛生部、瓦曾根東町衛生部、蒲生東町衛生部、大沢二丁目衛生協力班、越ヶ谷地区愛育班

**衛生指導者** 中村春寿(大里)、鈴木誠祐(北越谷)、須賀邦威(増林)、岡崎倉之助(赤山町)、金子栄(宮本町)、永野寛(北川崎)、中野光十郎(蒲生寿町)

**清掃業者** 加藤実(加藤清)

**衛生団体** 幸町衛生部、袋山自治会衛生部、野合自治会衛生部、伊原新田自治会衛生部、瓦曾根東町衛生部、蒲生東町衛生部、大沢二丁目衛生協力班、越ヶ谷地区愛育班

**衛生指導者** 中村春寿(大里)、鈴木誠祐(北越谷)、須賀邦威(増林)、岡崎倉之助(赤山町)、金子栄(宮本町)、永野寛(北川崎)、中野光十郎(蒲生寿町)

**清掃業者** 加藤実(加藤清)

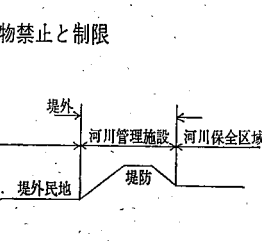
**衛生団体** 幸町衛生部、袋山自治会衛生部、野合自治会衛生部、伊原新田自治会衛生部、瓦曾根東町衛生部、蒲生東町衛生部、大沢二丁目衛生協力班、越ヶ谷地区愛育班

**衛生指導者** 中村春寿(大里)、鈴木誠祐(北越谷)、須賀邦威(増林)、岡崎倉之助(赤山町)、金子栄(宮本町)、永野寛(北川崎)、中野光十郎(蒲生寿町)

**清掃業者** 加藤実(加藤清)

**河川区域内は工作物の設置を禁止**

このほど埼玉県では、河川区域内の工作物(建築物など)の設置を許可しないことになりました。



**河川区域、河川保全区域の工作物禁止と制限**

堤内 河川保全区域 20m~30m

堤外 河川管理施設

堤内 河川区域

堤外 河川管理施設

堤外 河川保全区域

堤外民地

堤外民地

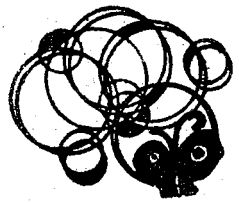
5m 工作物禁止区域

越谷市内の適用区域は元荒川、古利根川、靉瀬川、新方川、逆川(地蔵橋から柳町地内元荒川まで)です。

詳しいことは土木事務所へ。

越谷市内の適用区域は元荒川、古利根川、靉瀬川、新方川、逆川(地蔵橋から柳町地内元荒川まで)です。

詳しいことは土木事務所へ。



スピーカー

清瀬なほ正月を迎えられるよう... 二月三十一日午前中まで行ないま... すが、し尿くみ取りについての運... 清掃作業をつきのとおり行ないま... 路は、二十九日までお願いしま... す。

年末三日間は、つきのとおり地... 区を変更して作業を行ないます... 十二月二十九日、木曜日... 収集地区。三十日、火曜日... 収集地区。三十一日、水曜日... 収集地区(午前中のみ)

年末年始の

市役所の事務

市役所の年末年始の事務は、つ... ぎのとおり休ませていただきます... す。

年末 十二月十八日午前中ま... で事務を行ない、午後から大掃除... 一月三日まで休み。

年始 一月四日初顔合わせ。六... 日から平常の事務をとりま... す。

なほ、休み中でも出生、死亡届... その他急用のときは、日直、宿直... がおりますから連絡ください。

電話 六二一七二〇一



12月

18日▼各土地改良区 (蒲生、新方領、葛西用水) の総

代選挙 ▼移動図書館、萩島 (10時~10時40分) 出羽 (10時50分~11時30分) 蒲生 (12時30分~1時50分) 川柳 (2時~2時40分)

22日▼日曜当直医 大袋医院 (袋山外科62-5697)、横田診療所 (越ヶ谷 産科62-5454)、小島医院 (東小林 内科62-8400)

26日▼生ワクチンの再投与 (市立体育館午後1時30分から2時30分)

28日▼ご用納め

29日▼日曜当直医 熊坂医院 陶山医院 (蒲生寿町 産科62-1686)、桃木診療所 (越ヶ谷 内科62-2040)

雪目立入りの検査

雪目立入りの検査 雪目立入りの検査は、本年も年末における正量取引の徹底のため十二月から一月を雪目立入り検査期間といたしました。本年は、家庭用必需品として

このほよ水道料金の私人徴収員がきまり、すでに各家庭に訪問して水道料金を集金しております。徴収員は次の方です。須賀美佐子、早坂幸子、加境美美子、大島ナヲ

一月の燃えないごみの収集日

一月の燃えないごみの収集は、つきの日に行ないます。1月6日 本町、中町、柳町、...

健康相談室はお休み

健康相談室はお休み 福祉会館健康相談室(保健福祉)は、十二月二十六日から来年一月十六日までお休みします。

私人徴収員さま

私人徴収員さま 徴収員は次の方です。須賀美佐子、早坂幸子、加境美美子、大島ナヲ

市立図書館

市立図書館は、十二月二十七日から一月四日まで休館です。十二月二十八日は圖書の整理を行ないます。

第19回 郷土研究会

第19回 郷土研究会 日時 12月22日午後二時 場所 福祉会館第二会議室 主題 一郷土越谷について座談会(会費 100円)

図書の特典貸出し

図書の特典貸出し 図書の特典貸出しを二人五冊以内で十七日より二十日間で貸出しをいたします。

灯油、LPGなども雪目立入検査

灯油、LPGなども雪目立入検査 対象品目に加え、検査、指導を実施いたします。

元旦マラソン大会

元旦マラソン大会 青少年相談員連絡協議会主催による元旦マラソン大会は次のとおり行なわれます。とき 1月1日午前9時集合、10時久伊豆神社前スタート。コース 一般 久伊豆神社から東中学校折り返し 6.3km。...

広報にしがや 昭和三十三年八月五日 第三種郵便物認可

埼玉県越谷市役所発行 越谷市越ヶ谷二丁目一番一号 電話越谷(〇四八九)六二一七二〇一 郵便番号303 (毎月1日・15日発行) 編集 総務課 文書広報係

昭和43年12月15日号・第三種郵便物認可