



広報

こしがや

3月1日

昭和46年(1971) No. 394

編集

越谷市役所行政課

昭和32年8月5日第3種郵便物認可
毎月2回(1日、15日)発行



とじて保存しましょう

最近、各地で野犬や放し飼いの犬による被害が起つて
います。市内でも昨年、1年間に人畜や作物などの被害
は82件にもなっています。これらは、犬の放し飼いの
原因となっています。事故が起きてからは遅すぎます。
犬は必ずつないで飼いましょう。(写真は2月8日、15日
の2日間にわたって実施した不用犬引き上げの一コマ)

年金で明かるい老後を

拠出制国民年金の支給はまちか

昭和三十六年四月から、拠出制の国民年金保険料の納付がはじめられ、ことしの四月で、満十九年を経過します。国民年金は安心して老後をおくるようにとの目的で発足しましたが、明治三十九年生まれで、十年前からかけ金をしていた方は、ことし、六十五歳を迎え、初めての老齢年金がうけられます。この国民年金は、加入している被保険者の皆さんから納められた保険料をつみたてて、将来老齢になったとき、身体障害のときまたは、死亡のときなどに各種の年金として、生活に役立てられるだけでなく、保育所や、老人ホームなど、市町村で建設する公共施設にも融資され、住みよい町づくりに役立っています。

国民年金に加入する方

■必ずはいらなければならぬ方(強制加入)
 二十歳以上(明治四十四年四月一日以前に生まれた方は除きま)で、◎厚生年金や、共済組合などの公的年金制度に加入していない方、◎恩給や年金を受けられない方は、必ずはいらなければなりません。

■希望ではいれる方(任意加入)
 二十歳以上(明治四十四年四月一日以前に生まれた方は除きま)で、◎厚生年金や共済組合などの公的年金に加入している方の配偶者、◎恩給や年金を受けられる方やその配偶者◎雇用の学生です。これに該当する方は、あなたの意志で、希望すればいれます。

受けられる年金のいろいろ
 (拠出制国民年金)

種類	こんなときに受けられる	年金額
老齢年金	25年以上保険料を納めた方が65歳になったとき(25年の期間は年齢に応じて24年から10年まで短縮されます)	定額分 320円×納めた月数 所得比例分 180円×同上 (期間が短縮されたとき) 10年納付 年6万円 11年納付 年6万2400円 以下1年増すごとに2400円加算
通算老齢年金	他の公的年金の加入期間と国民年金の保険料を納めた期間をあわせて25年以上ある方が65歳になったとき(25年の期間は老齢年金と同様に短縮されます)	定額分 320円×納めた月数 所得比例分 180円×同上
障害年金	1年以上保険料をかけた方が重いケガや病気で体が不自由になったとき(手足、目、耳、口などのほかに、結核、胃腸、精神などの内部障害も対象となります)	最低保障 年9万6000円 特に重い方 年12万円
母子年金	1年以上保険料を納めている妻が夫に死亡され、18歳未満の子と一緒にいるとき	年9万1200円 子が2人以上のときは2人目の子から1人につき4800円加算
準母子年金	1年以上保険料を納めている女の方が夫や息子が死亡され、18歳未満の孫や弟妹と一緒にいるとき	母子年金と同じです
遺児年金	1年以上保険料を納めている父または母が死亡し、18歳未満の子が残されたとき	母子年金と同じです
寡婦年金	老齢年金を受け資格のある夫が年金を受けずに死亡したとき	老齢年金の半額 60歳から65歳まで支給
死亡一時金	3年以上保険料を納めた方が年金を受けずに死亡したとき	3年以上10年未満のときは1万円、10年以上増額期間に応じて増額

保険料の納めかた

■保険料は月額四五〇円
 国民年金のかけ金(保険料)は昭和四十五年七月分から、年齢に関係なく、月額四五〇円になっていきます。

■加入者は二万二三八五人
 昭和四十五年十二月末日現在、越谷市で、国民年金に加入している方は、強制加入の方が二万七九八八人、任意加入の方が四三九七人で合計二万二三八五人います。

これらのうち、明治三十九年四月二日から明治四十四年四月一日までに生まれた方(高齢任意加入)で、昭和三十六年四月から保険料を納めている方は、八四一人おり、ことしの五月分から、いよいよ老齢年金を受けられることになります。

市内には二三七人の年金委員さんがいますが、まだ地区によっては、年金委員さんがいないため、直接市役所の窓口まで、保険料を納めに来ている方が約三〇〇〇人ほどいます。

年金委員さんを通じて納めたい方や、年金委員さんをきめたい方は、地区の自治会長さんか、市役所厚生課国民年金係にご相談ください。

受けられる年金のいろいろ

(拠出制国民年金)
 拠出制の国民年金に加入していると、六十五歳から老齢年金がもらえるのが、本年の目的ですが、そのまゝに、身体障害になったり死亡したりしたときは、各種の年金を受けられます。

受けられる年金は、上の表のとおりです。

保育所や福祉施設への融資

■年金委員さんを通じて
 各地区の自治会には、年金委員さんがいます。

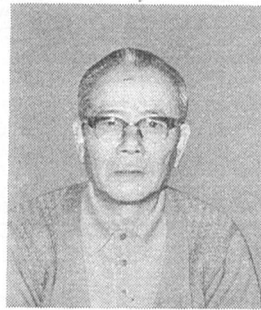
国民年金の保険料は、国で積みたてておき、各種年金を支払う財源とするわけですが、保育所や

十年年金を待つよるこび

ことしの四月は拠出制の国民年金保険料を納めはじめてから、ちょうど満十年になるわけですが、明治三十九年生まれの方は、ことしの誕生日で満六十五歳を迎え、いよいよよ年六万円の老齢年金を受けられることとなります。

市内には、この十年年金に該当する方(六十歳をこえている方)は、八四一人います。

その中の二人、柳瀬新蔵さんと、石田和紀さんにお会いして、感想などをお聞きしました。二人ともとても元気な方で、老齢年金を待つよるこびを話してくれました。



柳瀬新蔵さん 越ヶ谷本町五の二九 明治三十九年五月二十九日生
 私の年齢では、老齢福祉年金に該当していましたが、拠出制の年金がはじまったときに、これはいい制度だと思って加入しました。

石田和紀さん 大字大林二二の一 明治三十九年六月一日生
 私は拠出制の年金が発足と同時にかけ金をはじめました。その当時は川崎市に住んでいましたが、近所の人のすすめで、ある程度強制的にはいつてしまったような形でしたが、いまは年金をたのしみにしています。

保険料を納めはじめてから、いつのまにか十年がたってしまったという感じで、いまでは、老齢年金をもらうのを楽しみにしています。

以前は、市役所へ納めに行かなければならなかったのですが、越谷に来てからは、年金委員さんが集金してくれますので助かります。からだは丈夫でいつも孫娘の遊び相手をしています。

国民年金の融資を受けました



↑ 蒲生保育所



↓ 福祉会館

年度	施設名	金額
39	福祉会館	五四〇〇万円
40	大相模保育所	二〇〇万円
41	乳児	一〇〇〇万円
42	桜井	四〇〇万円
43	養護老人ホーム	七〇〇万円
43	蒲生保育所	一六〇〇万円
44	増林	四〇〇万円
44	中央	一五二〇万円

福祉年金

老人ホーム、福祉会館などの各種福祉施設を建設するための費用として、市町村に還元融資されます。越谷市がいままでに受けた年度別の国民年金還元融資の状況は次のとおりです。

44 大沢第一 一五〇〇万円
 45 桜井南 六〇〇万円
 " 出羽南(予定) 六〇〇万円
 " 越谷学園 三四〇万円

社年金をあわせて一、六二二人合計三九四万円の福祉年金を受けています。

福祉年金は、本人の所得が基準をこえたり、本人を扶養している家族の所得が一定の基準をこえるときは支給をうけることができます。

七十歳以上の老人が無料で医療費を受けられるために

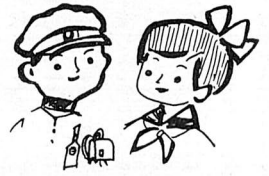
いま、越谷市では「高齢者に対する医療費の助成に関する条例」を、三月定例市議会に提案して、

ことしの四月から、七十歳以上のおとしよりの方の医療費(支払った分)は全額市が助成するように準備をすすめています。

この医療費の助成を受けるためには、「国民年金法による老齢福祉年金の受給権者」であることが必要とされています。

あなたの家族の方の所得が多いため、老齢福祉年金の請求をしていない方がいると思いますが、そのような方は、老齢福祉年金の請求手続をしないと、医療費の助成が受けられませんから請求手続は必ずませてください。

もうすぐ1年生

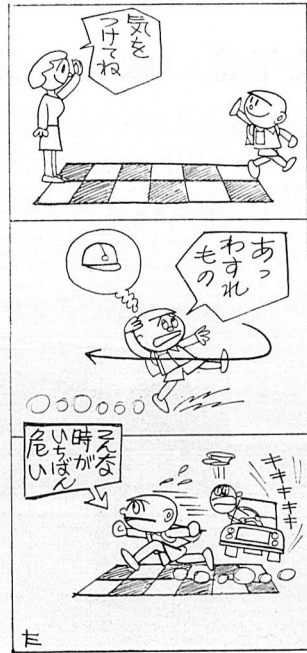


新入学児童のいるご家庭では、通学服のことや持ちものなど何かと心づかいをされていることでしょう。

取り扱いの簡単なものをカバンやふでばこなど、学用品はあまり精巧にできていないものは取り扱いも複雑で、中に入れたもの出し入れに手間のかかるものがあります。なるべく取り扱いの簡単なものを選んであげたいものです。

名前をつけましょう

学用品はエンピツでも消しゴムでも規格品ですから、持ちものは全部同じということになります。大小にかかわらず名前を書いてあげると間違わず便利でしょう。また衣類にも名前をつけるとよい



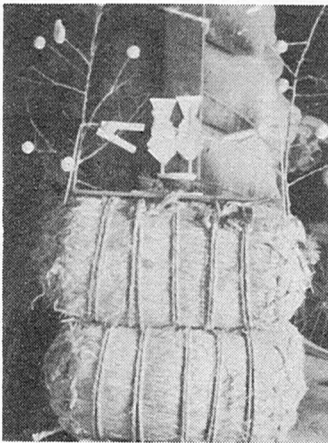
でしよう。勉強のできる部屋を新入学のお子さんのために「きょうからはここをお勉強部屋にしましょう」と、居間や廊下のすみ

市史編さんだより

(65)

米穀検査について

米穀検査制度の確立は、米穀市場の近代化の過程である。埼玉県産米は、明治三十年代までは東京市場において、取引標準米とされてきたが、その後、品質、包装の粗悪等により他府県米に圧迫されるようになった。このため県会では、明治四十一年、知事に産米検査建議を行ない、大正四年四月九日に米穀検査規則を公布し、県下の産米および県外移出米については、大正四年七月一日から検査を開始することにした。検査は産米検査・移出米検査の二種で乾燥、調整（夾雑物の除去）、品質（齋一）、粒形（同）、容量（一俵四斗入）、俵装について合格（生産米は甲乙丙の三級、移出米は一



市史編集員 小川信雄

（五等級）、不合格と定めるものであり、産米検査は毎年八月十日から翌年三月三十一日までとした。米穀検査所は県内務部に属し、浦和、川越、松山、本庄、熊谷、忍、岩槻、杉戸の八支所に置いた。越谷市域では、まず、南埼玉郡農会によって米穀検査事業は事実上、おしすすめられている。まず米穀検査実施に先立ち、大正四年六～七月にかけて越谷市域十一か町村からも計四八六名が東京米穀市場を視察している。そして検査事業を円滑に行なうため講習会、品評会が開催されている。特に越谷市域のもの

をカーテンで仕切ってもよし、タンスや本ダナで囲って、その裏側を額や壁掛けで飾ってみるのもおもしろいでしょう。

荻島に配本所開設

荻島公民館内

図書館では遠くにお住まいの方に、図書を手軽にご利用していただくために配本所の開設をすすめています。三月三日（水）から荻島公民館内に配本所を開設しました。市民ならどなたでもご利用できますが、荻島地区の方には特に便利かと思えます。利用にあたっては、住所の確認できるもの（身分証明書、保険証等）と印鑑をご持参ください。登録と同時に貸出し券を発行します。荻島公民館へ登録を済ませると市立図書館にも同時に登録され、一つの貸出し券で両方から図書を借りることができます。貸出し日（返本日）は毎週水曜日、午前九時から午後五時まで（正午から一時までは除きます）です。一人につき二冊一〇日間貸出します。また希望の図書があまりし



図書館は福祉会館の3階です
電話 62-8126

第21回 越谷市民読書会

■とき 3月14日（日）午後1時から ■ところ 福祉会館（2階）華道室 ■テキスト 第64回芥川賞受賞作品吉井由紀著「杏子」（文芸春秋3月特別号） *テキストは図書館にそろえてあります。みなさん多数ご参加ください
越谷市民読書会

第62回 経営について話し合う会

■とき 3月13日（土）午後6時～9時 ■ところ 市立図書館資料室 ■主題 「福利厚生と賃金」 ■テキスト 企業経営の実務相談 P122～P138 古川栄一ほか監修

写真で見る 施設めぐり

「ごみ」の収集と処理

東部清掃組合



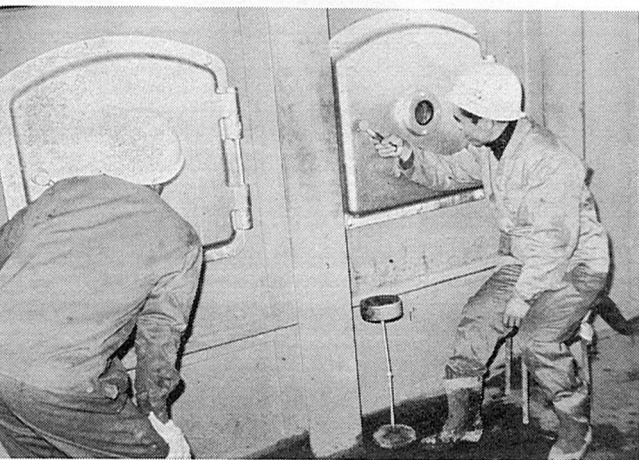
↑悪臭とホコリのなかでのゴミ収集作業

毎日の生活のなかから大量に排出されるゴミの山、主婦の方は家庭からゴミを出すことについては関心があるのですが、出したあとのことについては全く関心がないようです。連日、悪臭と汚れの中で働く職員のことを考え、また作業の能率をあげるためにも主婦の方はもっとゴミの処理について、細かい心づかいをして、より清潔な町づくりを推進していきましょう。

もっと心づかいを

悪臭と危険のなかでの作業
「ゴミは十分水をきってから出して下さい」、「あきかんやビン類は燃えないゴミの収集日に出してください」……何回も何回も繰り返していることなのに、まだまもられていません。作業員はムツとする臭気と汚れのなかで時おり、汚水の飛び散るのをまともに顔に浴びながら、また時にはガラスの破片などで手を切ったり、焼きとりのクシを足にさしたりしながらも、毎日毎日町をきれいにするために黙々とゴミの収集をしているのです。

水分の多いのとプラスチック、ビニール製品に閉口
東部清掃組合のゴミ焼却場には一日八時間当り三〇トンのゴミを焼却できる焼却炉が二基ありますこの二つの炉のうち、現在毎日動いているのはどちらか一つの炉だけで、月曜日から土曜日まで毎日二四時間フル運転で各市・町から運ばれてくるゴミを燃やしています。



↑昼夜をわかず焼却炉は24時間フル運転、常にゴミの燃え具合を調節しています。

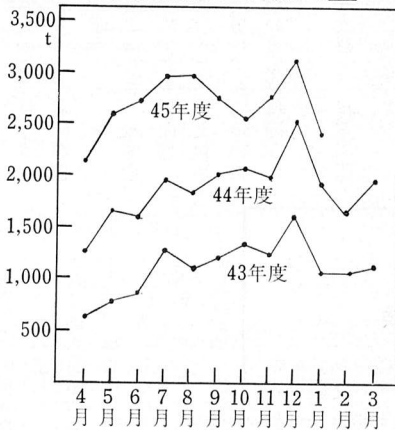
ここでも一番困るのは生ゴミの水分の多いこと、特にこれから暖かくなると水分が多くなり、燃料の重油も手間もそれだけ余計多くなります。

また次に困ることはビニールやプラスチック製品で、燃やすと焼却炉が故障がちになることです。細かい心づかいを

なげなく出される家庭のゴミ雨の日など燃えやすいゴミでも野天に置いておくため水分を含んで非常に燃えにくくなったり、むぞうさにみどりの箱の囲りに置かれ

たゴミは犬、猫に食い荒されたりしてまわりじゅうに悪臭が立ちこめたり……家の前をゴミの収集場所にされている方は本当に迷惑します。台所をあずかる主婦の方のちょっとした心づかいで、町はきれいな町づくりをめざし、ふだんから次のことに注意しましょう

年度別ゴミ搬入量



- 生ゴミは十分水をきってから出しましょう。
- 燃えないゴミ(あきかん、ビンなど)や、プラスチック、家庭から出る程度をこえるビニールなどは燃えないゴミの収集日に出し、また作業員がケガをしないようにガラスの破片などは、じょうぶな袋に入れて出してください。
- ゴミの収集場所はみんなで協力しいつもきれいにしておきましょう。



←奥さん、ゴミの投げ捨ては、水郷越谷を汚すばかりですよ。



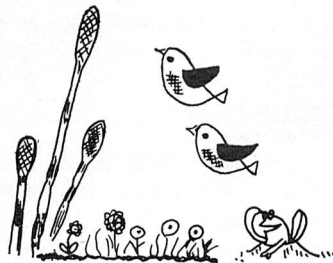
老人の将棋大会

3月11日に

市老人クラブ連合会主催による第3回、老人の将棋大会が開かれます。60歳以上のお年寄りの方なら誰でも参加できます。ふるって参加しましょう。

とき 3月11日午前9時から
ところ 福祉会館老人娯楽室
申し込み 福祉事務所福祉係へ

雑木林をすかして落ちる陽光も三月にはいつてめっきり春らしくなりました。寒さももう峠を越し、この頃は風の強い日も多いかわりに雨量は急が増えてくるようです。月末ごろにはツバメも訪ずれ、暖かい日には郊外に出てつみ草などをすのもまた楽しいものです。都市化のすすむ越谷市ですが、たまには散策するのもよいでしょう。



春の空気を！

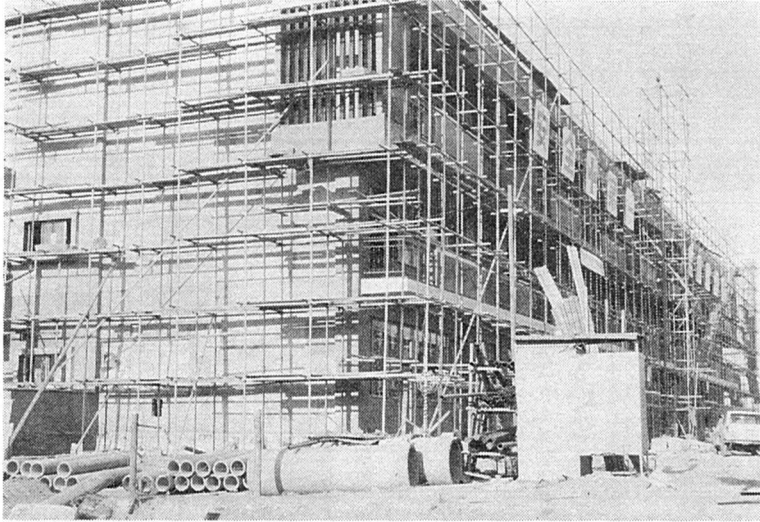
写真 ニッス

あなたの地区に明るい話題や催しなどはありませんか。記事の取材、写真撮影にお伺いしますので行事や催し物がありましたら、市役所行政課文書広報係へご連絡ください。
※電話64二二一一
内線三五六

完成まじか 東越谷小

昨年7月から、総工費約1億3000万円をかけて、工事のすすめられている東越谷小学校の建設は、今年4月から授業開始を控え急ピッチですすめられています。

この学校に入る生徒たちは、現在、越ヶ谷小のプレハブ校舎や増林小の教室などを使って授業が行なわれていますが、4月からはこの真新しい校舎で新入学児童もまじえて授業が開始されます。



チョッピリ痛いけどもうじき1年生

ことし小学校へ入学する児童のジフテリアと種痘の予防接種が行なわれました。注射はやっぱりいやだけれどもうすぐ1年生、春はもう目の前にやってきました。

まだ入所できます

五か所の保育所(園)

福祉事務所では、今年四月から

市内の各保育所(園)へ入所する児童の申し込み受け付けをしましたが、次にあげる五つの保育所(園)はまだ定員に余裕がありますので希望者は、福祉事務所へ入所申請をしてください。

▽大沢第一保育所 ▽出羽保育所
(新設) ▽桜井保育所(新設)
▽越ヶ谷保育園 ▽大沢保育園

入所できる児童は(満三歳から学齢期に達するまでの子)
。母親が昼間家庭の外で仕事をすることによって、子どもの面倒がみられない場合
。母親が子どもとはなれ、家事以外の仕事のため子どもの面倒がみられない場合(ただし父親がその仕事に従事し、かつそのための使用人がいる家庭は除かれます)

。母親がなくなったり、行方不明などの場合
。母親が出産前後であったり、病気などの場合(ただし出産、病気が回復のときは、速やかに退所していただきます)
。家庭に長期にわたる病気または心身障害者の看護のため、子どもが面倒がみられない場合
。火災などのため、その復旧の間子どもの面倒がみられない場合
。申し込みに必要なもの
。給与所得者は全家族の昭和四十

五年分給与所得源泉徴収票

。農業、営業などについては所得税の納付額を確認できるもの。
(納額証明書の写し、または領収書)

。母親が家庭外労働および内職に

給食センターの

指名参加願いを

越谷市学校給食センターでは、昭和四十六年度分の給食用物資(燃料も含む)の納入業者を指名することになりました。

このため納入希望者は次の書類を添えて、給食用物資納入業者指定願を提出してください。
▽添付書類
1 取扱目品目表 2 営業経歴書

3 3月15日までに市立学校給食センター(当日消印有効)
添付書類の様式は各自所有のものでかまいませんが、申請書は給食センターに用意してあります。
住所 大字増林六一三七
電話(63)一六八五

家族ぐるみで加入しましょう

市民交通傷害保険

市の市民交通傷害保険は、1日1円というわずかな掛金で、最高50万円まで補償されます。交通事故の絶えない今日、万一の事故にそなえて家族ぐるみで加入しましょう。

次のとおり市では市民の方の便宜をはかるため出張受けをします。(保険料1人300円)

地区	月日	時間	場所
桜井	3月1日(月)	午後 1.00~ 4.00	協議室
新増	" 2日(火)	"	協議室
林袋	" 3日(水)	"	協議室
大藪	" 4日(木)	"	協議室
川島	" 5日(金)	"	協議室
柳島	" 6日(土)	午前 9.00~12.00	協議室
出羽	" 8日(月)	午後 1.00~ 4.00	協議室
蒲生	" 9日(火)	"	協議室
大相模	" 11日(木)	"	協議室
大沢	" 12日(金)	"	協議室



。母親が病気などの場合は医師の診断書

。証明書

。従事している場合はその職名の

3 生産設備の概要 4 納税証明書

5 宣誓書 6 印鑑証明書 7 副印

届 8 食品衛生監視票 9 委任状

10 従業員検便成績表

▽提出先

3月15日までに市立学校給食センター(当日消印有効)

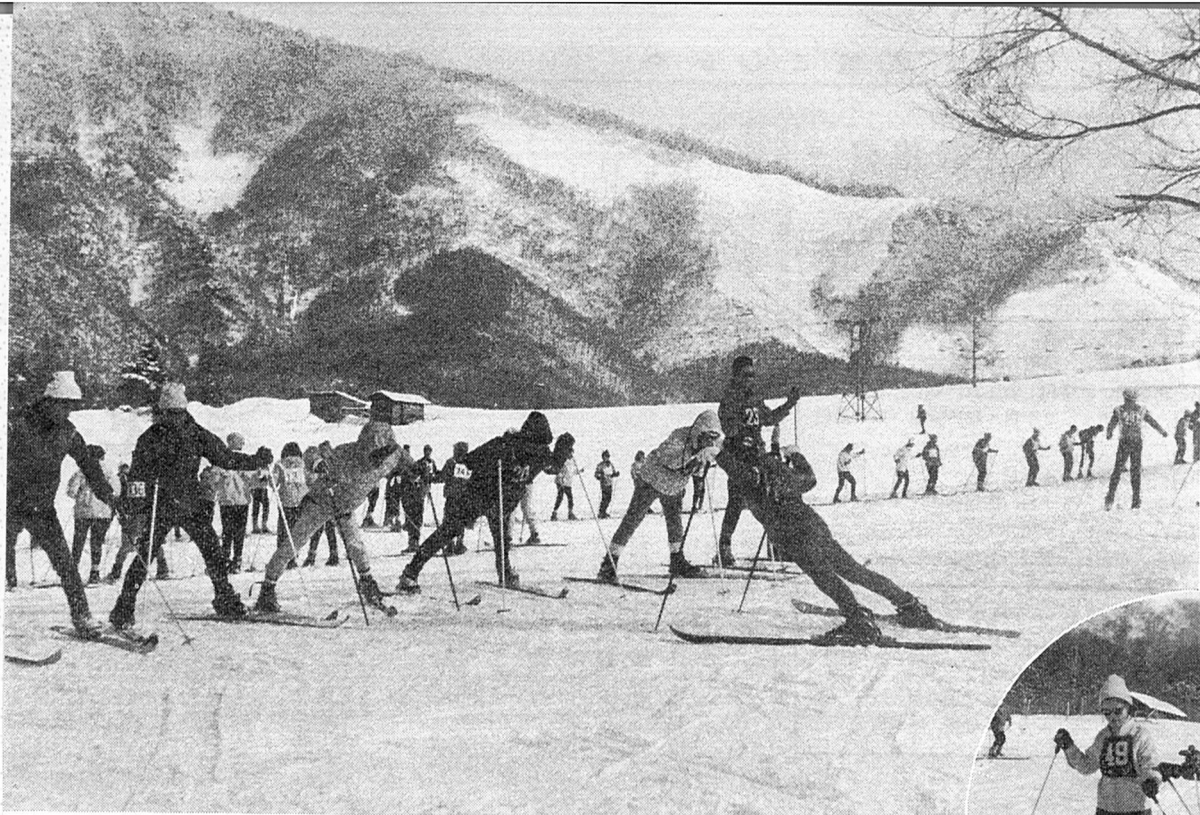
添付書類の様式は各自所有のものでかまいませんが、申請書は給食センターに用意してあります。

住所 大字増林六一三七

電話(63)一六八五

磁石の使い方を習得するとともに自然に親しみましょう。詳細、申し込みは市教育委員会へ。

思うようにいかないわ！
雪山にスキー教室と
市民スキー開かれる



スキーシーズンも今がたけなわ教育委員会および市スキー連盟の主催で、今年もスキー教室が長野県山田牧場(写真)で、市民スキー大会は志賀高原熊の湯スキー場でそれぞれ行なわれました。初心者から上級者、スキーの初歩からパン食い競争、はては大回転競技までと和気あいあいとした中でみなスキーを楽しみました。なお市民スキーでは市民体育祭冬季の部スキー大会もあわせて行なわれましたが主な入賞者は次のとおりです(敬称略)

◎大回転
▽青年の部 一位蛭沢和良 二位浅見薫 三位阿部和男
▽壮年の部 一位森谷操 二位高田勝男 三位元木寛博
▽女子の部 一位吉田千津子 二位吉田久仁子 三位飯島基美

東小林・南越谷土地区画整理地内の土地公売

受付けは3月10日まで

東小林土地区画整理および南越谷土地区画整理地内(保留地)の土地の公売を次のとおり行ないます。
〔東小林3月15日午前10時から南越谷3月15日午後1時から〕
埼玉銀行越谷支店、入札後ただちに開札します。

土地と地積

東小林一八区画(一区画七一平方呎)五二一平方呎、延べ三七八二平方呎)
南越谷二二区画(一区画六〇平方呎)八三九平方呎、延べ三二一〇平方呎)

受付け締め切り

3月10日まで(午前9時~午後

固定資産税台帳を

ご覧下さい

固定資産税課税台帳は、土地および建物の価格、ならびに償却資産の価格を登録した台帳です。これには、土地の合筆、地図の変換、家屋の新築、改築など異動のあったもの、ならびに償却資産で、新規に取得したもの等について、毎年一月一日現在で評価した価格が登録されています。

そこで次のとおり、固定資産課税台帳の縦覧をしますので、ぜひご覧ください。

◇縦覧期間 3月1日~20日

(期間内は無料)

◇縦覧場所 市役所課税課
時間は平日が午前8時30分から

訓練で高まる

技能わく自信

身体障害者自立のための
職業訓練生募集

思わぬ交通事故や労働災害、病気などで不自由なからだになってしまった身体障害者のみなさん、私たちのまわりには、社会に再出発するための多くの有効な道があります。その中の一つで、東京身体障害者職業訓練校では、身体障害者の方がからだにあった技能を身につけ、再出発できるような、非常に有利な条件で職業訓練生を募集しています。

所在地

東京都小平市小川西町二二六四

東京身体障害者職業訓練校
電話〇四三(二)四一四一一
募集職種

洋服、時計、木工、塗装、機械、製図、事務、洋裁、義肢装具、和裁、製くつ、編もの、工業彫刻。

訓練期間は各一年間、編ものだけが六か月間です。

応募手続き

三月十三日までによりの公共職業安定所(身体障害者の係)へ申し出てください。

応募書類は各職業安定所、福祉事務所に備えてあります。入校した場合の特典

○授業料は不要、寮費も無料。

広報こしがや 第三九四号

昭和三十三年八月五日第三種郵便物認可
昭和四十六年三月一日発行(毎月一回1日、15日発行) 越谷市越ヶ谷四丁目二番一號 郵便番号三三三三

発行・埼玉県越谷市役所 編集・行政課文書広報係

電話 0489-64-1211



燃えないごみの収集日

— 3月16日から月末まで —

月日	曜	収集地区
3月16日	火	北越谷1, 2丁目, 越ヶ谷本町, 中町, 蒲生旭町
17日	水	北越谷3, 4丁目, 御殿町, 柳町, 蒲生愛宕町
18日	木	北越谷5丁目, 東柳田, 元柳田, 蒲生登戸町
19日	金	大沢1, 2丁目, 赤山町1, 2丁目, 登戸新田(東武線の東側, 西側)
20日	土	大沢3, 4丁目, 赤山町3, 4丁目
22日	月	大沢5, 6区, 赤山町5, 6丁目, 南越谷1, 2丁目
23日	火	増林(定使野1, 2, 前波, 上組, 中組, 下組, 城の上, 林西川), 宮前, 東宮前, 宮浦, 雇用促進事業団, 南越谷3丁目
24日	水	相模町(旧西方), 瓦曾根1, 3丁目
26日	金	増森(森西川, 新田, 本田1, 2), 大成町(旧東方, 見田方), 瓦曾根2丁目
27日	土	中島, 花田, 別府, 四条, 千足, 東町(旧南百)
29日	月	東小林(大淵, 野中, 上側, 根郷, 不動橋, 松栄町)

越谷市サイクリングクラブでは三月七日(午前九時三十分出発)第四回サイクリングを行ないます市民の方の参加と入部をお待ちしています。

コース 越谷市内一周
集合場所 市役所玄関前
所要時間 9時30分から3時30分

申し込みは教育委員会保健体育係へ。当日でも受付けます。電話64-1211 内線四二七 昼食は各自持参のこと。雨天中止。

サイクリングクラブに 入部を

受講資格及び内容については教育委員会青少年教育係へ。電話64-1211 参加申し込みは三月五日(金)までお願いします。

19日(金) 家族計画
場所 市立福祉会館教室
持参品 筆記用具

参加資格 市内に在住、在勤の青年男女。参加は無料
主催 越谷市青年団 後援 越

18日(木) 分娩、産褥期、新生児の保育

17日(水) 妊娠中の栄養、妊娠中の異常、分娩の準備

16日(火) 妊娠の生理、妊娠中の保健

15日(水) 妊娠中の栄養、妊娠中の異常、分娩の準備

14日(火) 妊娠の生理、妊娠中の保健

13日(水) 妊娠中の栄養、妊娠中の異常、分娩の準備

12日(火) 妊娠の生理、妊娠中の保健

11日(水) 妊娠中の栄養、妊娠中の異常、分娩の準備

10日(火) 妊娠の生理、妊娠中の保健

9日(水) 妊娠中の栄養、妊娠中の異常、分娩の準備

8日(火) 妊娠の生理、妊娠中の保健

7日(水) 妊娠中の栄養、妊娠中の異常、分娩の準備

6日(火) 妊娠の生理、妊娠中の保健

5日(水) 妊娠中の栄養、妊娠中の異常、分娩の準備

4日(火) 妊娠の生理、妊娠中の保健

3日(水) 妊娠中の栄養、妊娠中の異常、分娩の準備

2日(火) 妊娠の生理、妊娠中の保健

1日(水) 妊娠中の栄養、妊娠中の異常、分娩の準備



若妻学級の開催
次の日程で若妻学級を開催します。
役所厚生課健康係へ。電話64-1211 内線二四八〜二四九

申し込みは、三月十日までに市役所厚生課健康係へ。電話64-1211 内線二四八〜二四九

谷市教育委員会
参加希望者は三月十日(水)までに教育委員会青少年教育係へ。なお当日会場でも受付けます。

ガールスカウトの公認
リーダー養成講習会
ガールスカウト公認リーダーの養成講習会を次により開催します
日時 3月6, 7, 13, 14日の4日間午前9時から午後6時(土曜日は午後1時から)まで
会場 市役所大会議室
会費 二百五十円(四回分)
主催 社団法人ガールスカウト日本連盟埼玉支部 共催 越谷地区ガールスカウト推進委員会、市教育委員会

訂正

本紙二月十五日号の表紙説明記事の中でダルマ作りに忙しい「下間久里」は、「大里」の誤りですので訂正してお詫びします。

脳卒中予防に 血圧検診



市役所厚生課では次のとおり一般住民血圧検診を実施します。この機会にぜひ受けておきましょう。

受付時間：午後1時30分から3時
検査内容：1. 血圧測定 2. 尿検査(糖尿病, 腎臓病, 肝臓病)

月日	曜	地区	会場	月日	曜	地区	会場
3月9日	火	出羽	農協支店会議室	3月17日	水	桜井	公民館
10日	水	大沢	市立体育館	18日	木	木川柳	伊原集会所
11日	木	増林	公民館	19日	金	大袋	農協支店会議室
12日	金	蒲生	公民館	22日	月	新方	公民館
15日	月	越ヶ谷	福祉会館 老人娯楽室	23日	火	大相模	公民館
16日	火	荻島	公民館				



休日当直医

3月16日から31日まで

- = 3月21日 =
内科系 小島医院 (東小林) 62-8400
産科系 蒲生産婦人科 (蒲生) 62-5889
外科系 山口病院 (越ヶ谷) 62-7201
- = 3月28日 =
内科系 渡辺医院 (大間野) 62-5628
産科系 成瀬医院 (蒲生) 62-1712
外科系 藤田医院 (瓦曾根) 62-2247

無料健康相談

とき：3月8日(月)午後1時30分から午後3時まで
ところ：市役所1階健康相談室
担当医：徳丸先生 主催越谷市医師会

行政相談……毎月第2金曜日(10時から3時)福祉会館行政相談室で。相談は無料です。