



広報

こしがら

7月1日

昭和46年(1971) No. 403

編集

越谷市役所企画部広報課

昭和32年8月5日第3種郵便物認可
毎月2回(1日、15日発行)



とじて保存しましょう

越谷市の南部を東西に横切る武蔵野東線は、昭和47年10月開通予定で着々と工事が進行しています。開通後は大相模地区の沿線一帯は武蔵野線貨物駅を含めて、越谷流通センターが建設され、国、県の経済流通の重要拠点として期待されています。
(写真手前は南越谷駅(仮称)ホーム)

昭和45年度

下半期

越谷市の財政

越谷市の昭和四十五年度下半期（昭和四十五年十月一日から昭和四十六年三月三十一日まで）の財政の状況をお知らせします。これは、市の財政状況の公表に関する条例にもとづいて、毎年二回報告するもので、市の台所事情がどのようになっているかを、市民の皆さんにご理解いただくこととするのです。

四事業を柱に 住民福祉の向上

昭和四十五年度では、次の四つの事業を柱に、財政措置を行ない住民福祉の向上・充実をはかり、首都近郊都市として、脱皮する努力を積極的に推進しました。

1. 文教施設の整備拡充
2. 道路整備事業の促進
3. 福祉施設の整備拡充
4. 都市計画事業および、土地区画整理事業の促進

また、昭和四十六年度当初予算では、四十五年度と同様に、右の諸施策を重点的に整備充実し、市民の福利厚生の上をはかる考えで財政措置をしました。しかし、財源不足のため、市民の皆さんの要求には、まだまだ、ほど遠いものと思われませんが、健全財政を維持し、諸施策を推進するため、予算の効率的配分、消費的、経常的経費の節減に努力し、財政秩序の確立、運営管理の合理化等により財政運営をしていきますので、市政発展のため、市民の皆さんの一層のご協力をお願いします。

45年度一般会計予算執行状況 (三月三十一日現在)

		0	1	2	3	4	5	6	7	8	9	10	11	12	13	14	15	億円
歳入	市 税	取 14億2533万6018円 予 14億5043万円																
	自動車取得税交付金	取 2968万8000円 予 4000万円																
	地方交付税	取 11億1227万5000円 予 11億0478万1000円																
	交通安全対策特別交付金	取 299万2000円 予 299万2000円																
	分担金及び負担金	取 3502万9755円 予 7360万9000円																
	使用料及び手数料	取 1億0650万0554円 予 1億2109万1000円																
	国庫支出金	取 1億0866万2450円 予 3億5871万2000円																
	県 支 出 金	取 5564万0412円 予 1億0796万5000円																
	財 産 取 入	取 1512万1177円 予 2億5384万5000円																
	寄 附 金	取 3525万5000円 予 1億6875万円																
	繰 越 金	取 3660万2508円 予 2290万3000円																
	諸 取 入	取 3億0118万6076円 予 3億4925万6000円																
	市 債	取 2億9000万円 予 12億9000万円																
歳出	議 会 費	支 4565万0635円 予 4714万円																
	総 務 費	支 5億5814万4608円 予 6億1242万1000円																
	民 生 費	支 3億9415万2889円 予 4億7377万円																
	衛 生 費	支 4億1674万4907円 予 5億9002万4000円																
	農 林 水 産 業 費	支 9970万3448円 予 1億2799万円																
	商 工 費	支 1821万0370円 予 2420万8000円																
	土 木 費	支 6億7152万3789円 予 8億4490万8000円																
	消 防 費	支 1億5177万3950円 予 1億6715万円																
	教 育 費	支 9億8631万0050円 予 19億9641万5000円																
	災 害 復 旧 費	支 0円 予 2万円																
	公 債 費	支 1億7120万5773円 予 1億7910万1000円																
	諸 支 出 金	支 2億0336万1968円 予 2億7836万2000円																
	予 備 費	支 0円 予 282万5000円																

市民の税負担状況
市民一人あたり
九九四三円
一世帯あたり
三万六三五一円
昭和四十五年度、一般会計予算に対する、市民の皆さんの税金の負担状況は、左のグラフのとおりです。

	0	2	4	6	8	10	12	14	16	18	(千円)
市 民 税	5169円 1万8899円										
固 定 資 産 税	2802円 1万0243円										
たばこ消費税	3559円 973円 1世帯あたり負担額 計3万6351円										
電 気 ガ ス 税	2486円 680円 1人あたり負担額 計9943円										
都 市 計 画 税	700円 192円										
軽自動車税	464円 127円										

昭和46年3月31日現在
人口 14万5878人 世帯数 3万9901世帯

■公有財産

区分	土地	建物	備考
行政財産	621,964.81m ²	118,835.45m ²	市庁舎, 小・中学校, 保育所等
普通財産	30,976.45m ²	3,585.03m ²	警察(土地), 駐在所等
合計	652,941.26m ²	122,420.48m ²	

一般会計

越谷市の財産と市債(借金)の現在高
一時借入金

(昭和46年3月31日現在)

■基金

区分	金額
有価証券	609万2570円
現金	256万3677円
合計	865万6247円

■土地開発基金

現金 なし
貸付金 4億円

■一時借入金(3月末現在)

3億5000万円

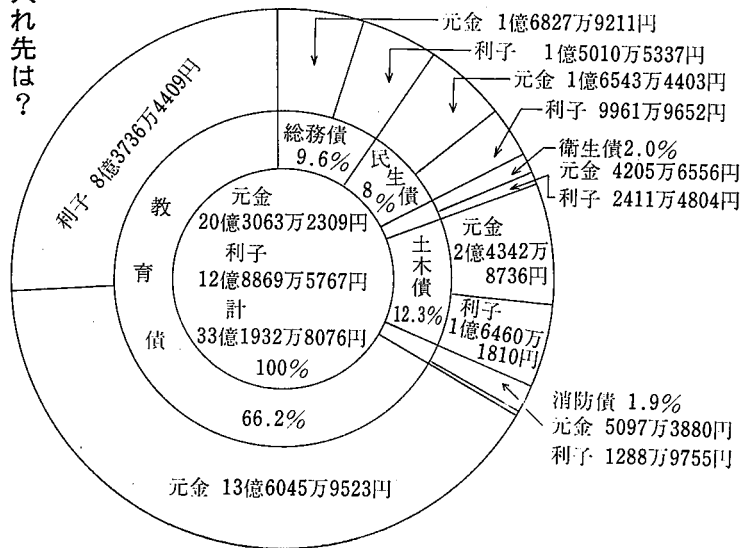
急速な都市化による人口増加のため、越谷市では、学校の建築や、道路整備、各種公共施設の整備などに、毎年力を入れていきます。これらの仕事をたくさん行なうためには、限られた市の財源だけでは、まかないきれないため、大蔵省や、郵政省などから、巨額のお金を借り入れて、事業の費用にあて、毎年の予算から返していただきます。

大蔵省	元金 4億7582万9741円 利子 3億3834万2119円 計 8億1417万1860円
資金運用部	
郵政省	元金 7億5933万8688円 利子 6億7343万1366円 計 14億3277万0054円
簡易保険局	
共済組合等	元金 7622万4000円 利子 3234万0315円 計 1億0856万4315円
銀行	元金 6億3377万円 利子 2億2644万3017円 計 8億6021万3017円
その他 (県振興資金, 生命保険, 市有物件損保)	元金 8546万9880円 利子 1813万8950円 計 1億0360万8830円

借り入れ先は?

目的別市債現在高

(単位円)



越谷市の市債現在高は、左のグラフと表のとおりです。

市が借りているお金

昭和45年度特別会計執行状況と財産借入金等の状況

(昭和46年3月31日現在)

国民健康保険や、土地区画整理事業など各特別会計の予算執行状況と財産市債現在高、一時借入金等は、下の表のとおりです。

会計名	予算額	収入済額	支出済額	財産, 市債現在高など
国民健康保険事業会計	4億8213万9000円	4億7308万0756円	4億1047万2685円	保険給付費支払基金 348万4082円
施設会計	1226万5000円	1053万1086円	944万4527円	行政財産 土地1999.99m ² 建物658.99m ²
北越谷土地区画整理	48万2000円	46万1434円	44万9887円	
東小林	1億3195万2000円	1278万4520円	7457万4685円	行政財産 建物 134.02m ² 市債現在高 元利計5805万9000円 一時借入金 7800万円
南越谷	2億0342万2000円	5278万1368円	1億4985万9440円	市債現在高 元利計 1億7996万9000円 一時借入金 1億円
東越谷第一	4732万7000円	512万4622円	1111万8513円	一時借入金 600万円
千間台	9220万7000円	1682万9287円	5202万9624円	一時借入金 7900万円
土地取得会計	2億7830万5000円	2億6107万8323円	2億6968万3728円	行政財産 土地 8970.69m ² 普通財産 土地 2483.00m ² 一時借入金 4000万円 土地開発基金借入金 4億円



市民の声



水道の水は

河川の水源に切りかえたら

水道の水のごり、味のまずさが大変気になりま
す。水は私たちにあって、絶対不可欠なものだけに
長い間に体内に及ぼす影響も考えて、十分な検査を
お願いします。また、急増した人口に追いつくだけ
の地下水があるので、水質の汚濁や地盤沈
下などの心配もあるので、河川からの水源に切りか
えたらと思います。

(こたえ)

一市民

昭和四十九年には河川の水も

水は私たちに
面が洗われ、赤水が出るのがあ
らなくて絶対切り
おかけしていただきます。

だけに、越谷松伏水道企業団で
は、豊富で安い水を市民の皆様
にお送りするよう努力しています。
水のごりなどは、ときには地
域によって配水管、給水管などの
布設状況や急激な使用量の増加に
よって水の流れが変わり、管内

から五か所を指定し、みなさんの家
りたんで出しましょう。

みどりの箱を大切に

これから暑い夏にむかいます。
各家庭から出される生ごみも、特
に水分の多いものがふえてきます
ので、主婦のみなさんにはちょっ
と気を配っていただき、水は必ず
切ってから出してください。

また、みどりの箱は、みなさん
のものです。次のようなことに気
をつけ、大切に使用してください。
○箱は当番などを決め、みんなで
管理しましょう。
○ごみを入れるときは必ず水を切
り袋などに入れて出しましょう

庭からの水道水をとり、越谷保健
所で細菌検査、水質検査を行って
おり、その結果飲料水に適すると
いう証明がでかれています。

越谷市は急に人口が増加してい
るため、地下水のくみあげも非常
に多くなっており、地盤沈下など
の問題も心配しています。

そこで、昭和四十一年から越谷
市を中心とし、岩槻市、春日部市
草加市、八潮町、松伏町、吉川町
三郷町、庄和町と協力して、東部
第一水道用水供給事業促進協議会
を作り、埼玉県に対し利根川の水
を水道水にして使用できるよう進
めてきましたが、昭和四十九年四
月には受けられる見込みです。

現在、庄和町に県の浄水場を建
設中で、県の浄水場から各市町の
水道事業の浄水場に送り込む送水
管の管路も決定しています。

人事異動

市役所では次のように異動があ
りました。

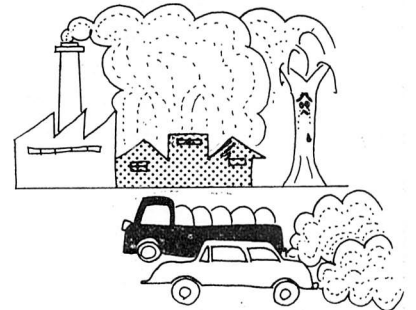
▽六月一日付 議会事務局局長 齋

藤啓司(議会事務局局長代理)

▽六月十四日付 選挙管理委員会

事務局長事務取扱(昭和46年6

月14日から昭和46年7月10日まで)
外山好太郎(現総務部長)



公害と生活

シリーズ 1

水質汚濁 ③騒音 ④振動 ⑤地
盤沈下 ⑥悪臭 ⑦土壌汚染
などの七つがあります。
現代の風潮の中には、すべてを
公害に結びつけようとする社会的
なムードもあるようです。わたく
したちは、公害を正しく理解し、
認識して、発生する方も被害を受
ける方も、お互いに解決策を考
えていかなければならないときに
きています。

公害の原因は、いまに始まった
ことではなく、いろいろの要素の
積みかさねが、今日の結
果となって現われたとい
えるでしょう。

そして、今日の都市に
おける活動は、生活の向
上とともに盛んになり、
それにとまらぬ汚染は、
もはや自然の浄化力を上
回り、都市機能、環境を
むしばむ結果を生ずるに
至りつつあります。

また、産業廃棄物も大
量になり新しい公害の発
生が予想され、その中には埋立
にも適さず、焼却も手数がかる
樹脂系等のものが多くなり、問題
になっていきます。

越谷市の場合も、都市近郊など
の立地条件から、多様な産業形態
を持ち、市街地の過密的な増加と
ともに、あちこちで公害の問題が
おこってきています。

公害となる原因を解決し、産業
を進展させ、快適な住みよい街づ
くりをするために、公害に対して
みんなが理解を深めましょう。

大切にしようこの一滴

水のくみおきと節水に協力を

つゆが明けるとすぐ暑い夏がやってきます
このころになると、水道の使用はグーンと
増えます。また最近では地下水のくみ上げに
よって、地下水位が低下し、水源の確保がだ
んだん困難になり使いすぎて、水の出が悪く
なっているは大変です。

各家庭では、洗車や散水など、水のむだ使
いをしないよう心がけましょう。
また、落雷がやってくるものもこの時期で
す。断水などおこることもありますので、こ
のようなときにそなえて水の汲み置きを忘れ
ないようにしましょう。



市史編さんだより (71)

下間久里の獅子舞

七月十五日に、下間久里の香取神社で行なわれる獅子舞は、約三八〇年前紫宸殿より伝承したと伝えられ、この地の祖先が悪病退散五穀豊じょうを祈願し、村民に安堵を与えてきた。

この獅子舞は、獅子舞の宗家といわれる角兵衛流で、雨下無双角衛兵流(俗流ささら獅子)と称し、太夫獅子の両方の角に雨下無双角兵衛と刻まれている。雨の下とは天の下の意であろう。

太夫獅子、中獅子、女獅子の三頭一組で、萌黄唐草模様の頭巾をかぶり、袴をつけ、白足袋で舞うのであるが、これらの獅子頭は利根川流域独特の竜形式である。

殺虫剤を使うときは十分注意を



蚊やハエが発生する時期になりました。

各家庭では、これらを退治するために殺虫剤を使用することでしょう。でも使う前にどんな殺虫剤か説明をよく読んでから使いましう。

獅子舞連中は四十余人で巴(ともえ)の紋の浴衣を着、白足袋、

紅白の鼻緒の草履、花笠は紅白の御幣を数本冠した正方形の簡単なもので、三人の少年の頭上にのせる。

神前での宮参りという舞の後、部落内各戸の座敷で舞い、村境での辻切の舞で終るが、中場所として藤田宅(以前名主と称せられる)で酒盛りし、数多くの曲の獅子舞を舞う。

最後に女獅子の舞で終わるとする時に、ヒョットコ、オカメなどの面をつけた者の踊りに移り、以下各仮面をつけた踊りなどがある。

太夫から太夫へ口伝えさ



れるこの獅子舞の由来と伝説は、「お守り」という巻物(縦二十センチ、横七センチ位の錦の布で包装してある)が、今までに開袋されたことがないので不明である

が、千葉県野田市清水の伝授書によつて、元禄六年(一六九三年)に下間久里から伝来されたことがわかる。

更に、春日部市銚子口および北葛飾郡庄和町大字中野の文書にもこれらの獅子舞が、この下間久里から伝来されたことを記している

明らかに下間久里は、県東部の獅子舞の本源なのであって、昭和三十七年三月十日に県無形文化財に指定された。

なお曲名は、街道下り、宮参り津島、はやおかざき、うた、かたおろし、ぢがため、ひょうしおかさき、とんび、よつあげ、ぼっこみ、では(三通り)、辻切以下四十八種であり、舞人は下間久里在住の長男で、太夫、元老等年輩者の指導の下に太夫宅で約一週間ぐらゐ練習する。

市史編集員 木村信次

家出人をさがす 相談所開設

越谷警察署では、七月二十二日午前九時三十分から午後五時まで、家出人をさがす相談所を開きます。

自殺するといつて家を出たり、ノイローゼや病気を苦しめ、またその他の理由で家を出たまま、何のたよりもなくお困りの方はぜひ相談においでください。

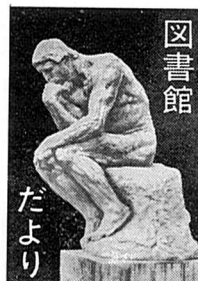
当日は、県警本部鑑識課員、防犯少年課員が出張して、ご相談に応じます。

悪質消火器売りにご注意

最近、消防署とまぎらわしい名称を使って、「消防署推せん」の消火器だからとか「法的に一般家庭にも消火器を設けなければならなくなつた」とかいつて消火器をなにか強制的に売り歩いている人を見かけます。

これらは消防署と全く関係がありません。もしご不審な点があったり消火器を購入する場合などは、いつでも消防署へお問い合わせください。

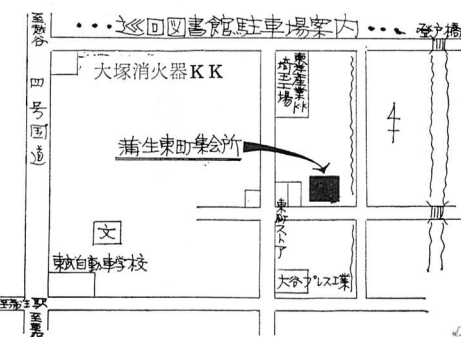
電話 (62) 七二二一



よろこばれている巡回図書館

図書館は福祉会館の3階です
電話 62-8126

市立図書館では、車を利用した巡回貸し出しを行なっています。今回は、蒲生東町集会所にある巡回場所をご紹介します。ここでは、毎月一回、第一木曜日の午後2時50分から3時50分まで貸し出しをします。毎月の巡回日を楽しみにしている老人や奥さん方が多く、貸し出しも一〇〇冊以上という好評ぶりです。貸し出しは簡単ですので近所誘い合つてご利用ください。



第66回経営について話し合う会

▲とき 7月17日(土)午後6時 ▲ところ 図書館資料室 ▲主題「付加価値生産を高めるには」
▲テキスト 中小企業経営の実務相談(P182~205) 古川栄一他監修

第25回越谷市民読書会

▲とき 7月18日(日)午後1時 ▲ところ 福祉会館華道室 ▲テキスト 戯曲「オットーと呼ばれる日本人」木下順二著 ▲テキストは図書館にあります。どなたでも自由にご参加ください。

移動図書館「むさしの号」

▲7月8日(木) △増林(10時~10時50分) △新方(11時~11時40分) △桜井(11時50分~13時) △大袋(13時30分~14時20分)
▲7月9日(金) △菰島(10~10時50分) △出羽(11時~11時40分) 蒲生(12時50分~14時10分) △大相模(14時30分~15時30分)
▲駐車場は各地区の小学校前。ただし菰島、大相模は農協支店前に駐車します。

待望の県立越谷青年の家が開所

大いに利用しましょう

働く青少年が1日の仕事が終わったあとのわずかな時間や休日などの余暇を利用して、気軽に各種催しやサークル活動に参加し、お互いの心のふれあいの場とする。増設される東部地区にある「越谷青年の家」が開所しました。場所は、原則として満25歳までの青少年なら誰でも参加でき、利用の手続きは直接青年の家がやります。6月1日でお知らせしたとおり、数々のデラックスな設備と素晴らしいムードを備えたこの青年の家で、大いに余暇を活用しましょう。越谷青年の家についての問い合わせは、電話(64)0297へ

(写真下は開所した青年の家、写真左は開所式当日行なわれた清元、四季三葉草の場面)



写真ニュース

あなたの地区に明るい話題や催しなどはありませんか。記事の取材、写真撮影にお伺いします。市役所企画部広報課へご連絡ください。
※電話(64)二二一一
内線三四五

「献血でまず一安心」

蒲生地区で集団献血

激増する交通事故、いつあなとも多量な血液を必要とするかわかりません。そんなとき、献血したときに配布された献血手帳があればいつでもどこでも新鮮な血液が優先的に補給されます。蒲生地区の愛育班では、不測の事態にそなえ、農協蒲生支店へ移動採血車に来てもらい、献血を行いました。会場には献血を希望する人たちでうずまり、受付には列ができたほどでした。みなさんの地区でも50名ほどまれば移動採血車が出張してきますので、そのときは市役所または越谷保健所(電話六四一二二六六)へご連絡ください。小学生から寄せられた優秀標語です。「進んで献血の助け合い」大沢北小6年 平山弘子さん



青少年をまもる

地区座談会に参加を

青少年を非行などから守るための座談会を各地区で開きます。地域ぐるみで青少年の健全育成がなされるよう、日ごろいただいている意見や種々の問題などおきかせください。
なお、会場は次のとおりです。でもよりの会場へご出席ください。

- 主催 市教育委員会 越谷警察署
 - 日程と会場 7月5日(月) 袋山公民館(観音堂)
 - 7月6日(火) 新方小学校
 - 7日(水) 桜井小学校
 - 8日(木) 蒲生公民館
 - 9日(金) 大相模公民館
 - 10日(土) 出羽小学校
 - 12日(月) 大沢小学校
 - 13日(火) 越ヶ谷小学校
 - 14日(水) 増林公民館
 - 15日(木) 荻島公民館
 - 16日(金) 川柳小学校
- なお、各会場とも午後一時三十分から四時までで、映画と座談会を開きます。

国保、海・山の家

今年も市保険年金課では海、山の家を開設する予定で、6月15日から利用の受け付けをしています。すでに山の家は満員になり、海の家は7月中の申し込みだけがあっています。どうぞご利用ください。問い合わせ先、市保険年金課へ 電話64-二二一一 内線二五二

バドミントンクラブ部員募集

越谷市バドミントンクラブではいま部員を募集しています。バドミントンを愛好している方々、どうぞご入会ください。
▽会費 一〇〇円
▽練習場 市立体育館
▽募集対象 十八歳以上の方
▽申し込み先 教育委員会社会体育係へ 電話64-二二一一 内線四三二

サイクリングではだを焼こう

越谷市サイクリングクラブ主催で第3回市民サイクリングを行ないます。戸田公園までのマラソンと同じ距離42,195キロメートルを走破するもので中学生以上であれば誰でも参加できます。
▽日時 7月18日(日)午前8時30分 市役所前出発
▽定員 20名、定員になりしだい、しめ切ります
▽行き先 戸田公園(蕨市)
▽申し込み 参加費50円を市教育委員会へ 弁当持参で雨天のときは中止です

広報こしがや 第四〇三号

昭和三十三年八月五日第三種郵便物認可
昭和四十六年七月一日発行(毎月二回1日、15日発行)

発行・埼玉県越谷市役所 編集・企画部広報課
越谷市越ヶ谷四丁目二番一号 郵便番号三三四三

電話 0489-64-2111



燃えないごみの収集日

7月16日から31日まで

とき	曜	と	こ	ろ
7月16日	金	大林, 大房, 沼田, 大房チサン団地, 海道西, 越ヶ谷4, 5丁目, 蒲生本町		
17日	土	北越谷1, 2丁目, 弥生町, 蒲生寿町		
19日	月	北越谷3, 4丁目, 越ヶ谷本町, 中町, 蒲生あかね町		
20日	火	北越谷5丁目, 柳町, 御殿町, 蒲生旭町		
22日	木	大沢1, 2丁目, 東柳田, 元柳田, 蒲生愛宕町		
23日	金	大沢3, 4丁目, 赤山町1, 2丁目, 蒲生登戸町		
24日	土	大沢5, 6区, 蒲生登戸新田(蒲生登戸西町会), 赤山町3, 4丁目		
26日	月	増林(定使野1, 2, 前波, 上組, 中組, 下組, 城の上, 林西川), 赤山町5, 6丁目, 南越谷1, 2丁目		
27日	火	増森(森西川, 新田, 本田1, 2), 宮前, 東宮前, 宮浦, 雇用促進事業団, 南越谷3丁目		
29日	木	中島, 花田, 相模町(旧西方), 瓦曾根1, 3丁目		
30日	金	東小林(大淵, 野中, 上側, 根郷, 不動橋, 松栄町), 大成町(旧東方, 旧見田方), 瓦曾根2丁目		
31日	土	別府, 四条, 千疋, 東町(旧南百)		

新方領、末田)

▽八月三十一日納期 (葛西用水路、中川、綾瀬川)

▽十一月三十日納期 (元荒川)

おわびいたします。

15日号表紙掲載の「今月の納税」の水利組合賦課金は今年度から次のように変わりましたので訂正しおわびいたします。

訂正

訂正 日号5ページでお知らせしました鈴木水道工事店(松伏町上赤岩一八四〇)の電話番号変更については、〇四八九(91)四九一二の誤りでした。また、6月

内容 離乳食のすすめ方、離乳食(初期、中期、後期)及び幼児食



休日当直医

7月16日から31日まで

= 7月18日 =

内科……山本医院(袋山) 75-0125
産科……東部医院(南荻島) 62-1393
外科……高野診療所(蒲生旭町) 62-7600

= 7月25日 =

内科……越谷診療所(袋山) 75-1309
産科……岩崎病院(蒲生旭町) 64-2325
外科……北野医院(神明町) 64-1580

当直医の変更……7月4日 内科系は越谷十全医院に
本紙6月15日号でお知らせしました7月4日の休日当直医内科系三輪医院(南越谷)は越谷十全医院に変更しました。

越谷十全医院(赤山町) 64-7377



7月施設めぐり

とき 7月26日(月) 午前9時から午後4時頃まで

見学場所 東部清掃組合、老人ホーム順正苑、北部浄水場、御猟場、中央保育所、消防署谷中分署
申込み 往復はがきに住所、氏名、年齢、職業、電話番号を記入して市役所企画部広報課(越ヶ谷四二二一)あて7月15日までに申し込まください。
費用は無料ですが、当日は昼食をご用意ください。
施設めぐりにはどなたでも参加できます。ただしお子さん連れはご遠慮ください。

離乳食の講習会

とき 7月6日(火)

午後1時30分から3時30分

ところ 福祉会館老人倶楽室

結核健康診断

ツベルクリン反応検査とBCG接種及びレントゲン検査を次のとおり実施しますのでぜひこの機会にお受けください。

ツベルクリン反応検査及びBCG接種

会場	ツベルクリン実施日	ツベルクリン判定・BCG接種	該当する地区
福祉会館	7月13日 火	7月15日 木	相模町1~5丁目, 大成町1~7丁目, 東町1~7丁目, 東方, 千疋, 西方, 見田方, 四条, 南百, 別府, 野島, 小曾川, 砂原, 南荻島, 西新井, 北後谷, 長島
"	14日 水	16日 金	増林, 増森, 中島, 東小林, 花田, 東越谷1~4丁目
市立体育館	19日 月	21日 水	大沢1~4丁目, 大沢, 北越谷1~5丁目
蒲生公民館	20日 火	22日 木	蒲生1~4丁目, 蒲生, 蒲生本町, 蒲生愛宕町, 大間野
"	21日 水	23日 金	登戸, 蒲生東町, 蒲生西町, 南越谷1~3丁目, 登戸町
市立体育館	26日 月	28日 水	大里, 下間久里, 上間久里, 大泊, 平方, 弥十郎, 大吉, 向畑, 北川崎, 大杉, 大松, 船渡, 弥栄町1~4丁目
蒲生公民館	27日 火	29日 木	伊原1~2丁目, 川柳1~6丁目, 伊原, 麦塚, 上谷, 蒲生旭町, 蒲生西町, 蒲生寿町
福祉会館	28日 水	30日 金	越ヶ谷1~5丁目, 御殿町, 柳町, 越ヶ谷本町, 中町, 弥生町, 東柳田町, 元柳田町, 赤山町1~6丁目, 越ヶ谷, 瓦曾根1~3丁目, 瓦曾根
市立体育館	8月2日 月	8月4日 水	恩間, 大竹, 大道, 三野宮, 恩間新田, 袋山, 大林, 大房
越谷保健所	3日 火	5日 木	宮本町1~5丁目, 神明町1~3丁目, 谷中町1~4丁目, 七左エ門, 越巻

該当者 学校または事業所等で受けた方を除き全市民です。ただしBCG接種については29歳までの方を対象とします。

受付時間 各会場とも午後1時30分から2時30分まで
持参するもの 母子健康手帳(乳幼児), 鉛筆, スリッパ
なお, 当会場で問診票を書いておりますので必ず体温を計り紙に書いておいてください。

レントゲン検査

とき	9時30分~11時30分	1時~3時	
7月19日	月	北越谷記念会館	市立体育館
20日	火	増林保育所	蒲生公民館
21日	水	南団地集会所	"
22日	木	大相模公民館	荻島公民館
26日	月	桜井小学校	市立体育館
27日	火	川柳小学校	蒲生公民館
28日	水	新方公民館	福祉会館
8月9日	月	農協大袋支店	出羽土地改良事務所

※該当者

15歳以上で学校または事業所等で受けた方を除き全市民です

交通巡視員募集 受け付けは7月13日まで, くわしくは越谷警察署警務課にお問い合わせください。