

おさそい合せて敬老会に

今年も9月16日の「敬老の日」を記念して、敬老会を次のとおり開催します。どなたもおさそい合せて楽しんでいただくようお願いいたします。

とき 9月16日(木) 午後1時から

ところ 市立第一体育館

対象者 今年9月30日現在で満七十五歳以上の方(明治36年9月30日以前に生れた方)

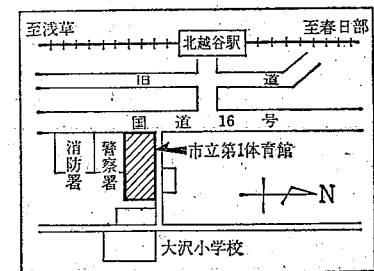
主催 越谷市・市社会福祉協議会・教育委員会・市連合婦人会

※該当者の方には、はがきにて招待状を送付します。なお、招待状が届かない場合は最近転入された方は市社会課(市役所二階)までご連絡ください。

※バス送迎は今年も、交通事情のため中止といたしました。事情を考慮の上、ご了承くださいませ。よろしくお願ひします。

※記念品については、例年とおお同様に七十歳以上の方にお贈りします。

問合せ先 市社会課社会係
電話64-2111 内線3100



市史編さんだより (215)

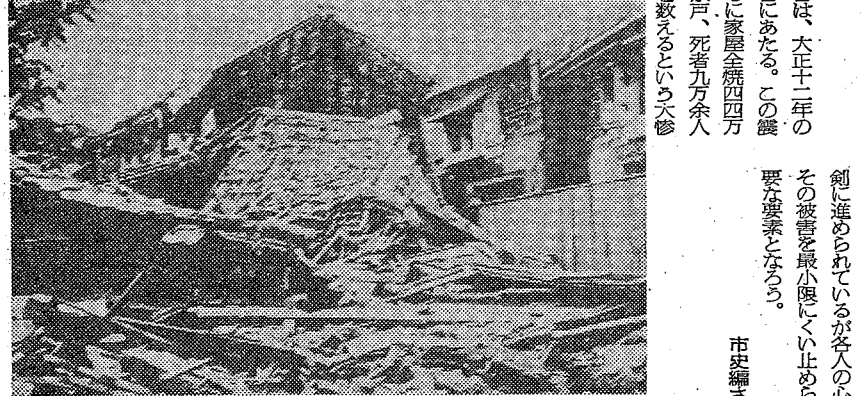
安政二年の関東大地震

安政二年(一八五五年)に起きた地震は、慶安二年(一六四九年)七月二十五日・元禄十六年(一七〇三年)十一月二十三日の地震とともに、記録に残る関東の大地震で、江戸をはじめ諸国に大きな被害を与えた。この安政二

年の地震は、十月二日(陽暦換算十一月十一日)の夜十時頃から十時三十分頃にかけて、夜明けまで余震を含め三十余回の強烈な揺動が続いたという。震源地は現在の江東区東葛川から千葉市川にかけての四里四方の間といわれ、江戸市中だけで地震による倒壊家屋や火災のため、死者四〇〇〇〇人、家屋二万五〇〇〇戸の被害を受けた。

この他武蔵・相模・下総・常陸諸國の被害も大きかったようである。安政二年十月の『手賀沼北辺紀行』によると、この地震で利根川通り布佐や市川の家々は大部分傾倒したとある。また「この年は、各地に彼岸桜も梨などの花の狂い咲きが多かったし、栗も柿の実は例年になく早く熟したが、この九月三日の日にはおびただしい数の鳥や魚が空中にさざまわって飛びたっていた。

今考えれば、これは地震の前兆であったかも知れない。常陸國の竜ヶ崎や羽中などの村々でも、ヤマカガシなどの蛇が穴からはい出し、寒さのため群をなしてうろついていたのは九月の晦日(九月三十日)にかけては、屋敷六、七度の余震が続いたため、夜になると道路に飛び出す人や、仮小屋で休む人もあった。内藤家でも十一日までは帯もどかず、店内で仮寝をしたが、替る替るに夜番をたて、少しのゆれでも一同おもてかけ出し、いらいわれぬ大難儀であったという。この時は越谷地域には火災も起こらず



写真は、大正12年関東大震災による柏壁町の惨状「目でみる埼玉百年」より

市民文化祭の 出展作品を募集しています

市文化運動では日頃鍛錬されている皆さんの力を披露し合い、交流を深めるため文化祭の出展作品を募集しています。ふるって応募ください。

▲作品種目▼ 日本画・洋画(60cm以上、100cm以下)、額装、彫塑、工芸(無制限) 書(小園籠、全紙以下)

額装、表装、仮表装は可、仮巻は不可。写真(全紙以上、パネル張) 綴装・俳句(短冊、色紙、半切及び横物は表装) 茶道・華道(無制限)

受付期間 9月5日~14日まで
受付場所 教育委員会社会教育課
電話64-2111 内線四一七

南越谷地区で交通規制

現在、土地区画整理事業が行われている南越谷地区において皆さんが安心して通行できるよう交通規制を実施することになりました。

区画整理事業(ごしよ)に、交通規制標示の工事も行っておりますので、工事終了後、全面駐車禁止及び一方通行等になります。安全にしようぶんに注意して通行しましょう。

市工務課
電話64-2111 内線四七二

おしらせのページ

市民の合いことばをつくりましょう

越谷市がスタートしてから来年で20年になります。これを機会に私たちみんなの「努力目標」や「合いことば」ともいえるべき市民憲章をつくり、また市の歌や市の花、市の木をきめ、こしがやの自然を守り、育て、健康で明るいまちづくりを進めていきましょう。

これは市民のみなさんでつくっていただくものです。そこで各地区30名ずつ合計390名の地区制定準備委員さんを募集します。どしどし応募ください。

なお委員の仕事としては、市民憲章の制定についていろいろなお意見やアイデアをお気軽に提出していただくことをお願いするものです。

応募資格……越谷市民及び市内の事業所等に勤務している方、中学生以上の方ならどなたでもけっこうです。

応募方法……住所、氏名、年齢、職業、電話番号、勤務先または連絡先を明記して、はがきまたは直接市庶務課までお申し込みください。

申込みと問合せ……越谷市民憲章等制定委員会事務局(市庶務課庶務係内)住所越谷4-2-1、電話 64-2111 内線 317

家庭婦人硬式テニス 教室の参加者を募集

とき 9月16日(金)~11月25日(金) 毎週火曜日・午前9時30分~11時30分

会場 東越谷第二公園テニスコート
対象 市内在住の家庭婦人
定員 30名

受付 9月5日(月)から
用事するもの、ラケット、テニスシューズ、運動服

費用 五〇〇円(保険料含む)
申込み先 教育委員会社会体育課
電話64-2111 内線五二四

軟式テニス 果体二部を開催

とき 9月18日(日)午前9時から
ところ 市総合公園テニスコート

対象 二十歳以上の女子の方
参加費 一組(ダブルス)三〇〇円
申込み先 9月19日(金)まで
申込み先 教育委員会社会体育課
電話64-2111 内線五二四

危険物取扱者試験及び 準備講習会開催

ことし二回目の危険物取扱者試験及び試験準備講習会が次のとおり行われます。

▽危険物取扱者試験
試験日 9月11日(日) 試験会場 願書提出時に指定試験の種類

(1) 甲種危険物取扱者試験
(2) 乙種危険物取扱者試験
(3) 丙種危険物取扱者試験

願書の交付 9月1日から市消防本部予防課及び蒲生・谷中・間久里の各分署で交付します。

願書受付日時 10月13日、14日 午前9時30分~午後3時30分
電話74-0101

相談所を開設

借地・借家、家庭内のごと、人権侵害など法律上の問題でお悩みの方は、

電話74-0101

9月定例市議会が開かれます

9月定例市議会が9月5日(日)から市役所議場で開かれます。

また、埼玉県職員会館市議会聴察室で受け付け。なお、10月8日までに市消防本部へ提出された方は、受付申請を一括して代行します。

▽試験準備講習会
日時 10月4日、5日 午前9時、午後4時まで
会場 岩槻市福祉会館
受講料 三〇〇〇円
申込み先 9月1日から市消防本部予防課及び蒲生・谷中・間久里の各分署で受け付け。
詳しくは、市消防本部予防課までお問い合わせください。

危険物取扱者試験及び 準備講習会開催

ことし二回目の危険物取扱者試験及び試験準備講習会が次のとおり行われます。

▽危険物取扱者試験
試験日 9月11日(日) 試験会場 願書提出時に指定試験の種類

(1) 甲種危険物取扱者試験
(2) 乙種危険物取扱者試験
(3) 丙種危険物取扱者試験

願書の交付 9月1日から市消防本部予防課及び蒲生・谷中・間久里の各分署で交付します。

願書受付日時 10月13日、14日 午前9時30分~午後3時30分
電話74-0101

3歳児の健康診査

該当者 昭和48年10月1日～昭和49年9月30日までに生まれた幼児
受付時間 午後1時15分～2時15分

診査内容 問診・身体測定(身長、体重)・診察・歯科検診・保健指導
持参する物 通知ハガキ・母子健康手帳・スリッパ
※衣服はぬぎやすいものに、また口腔内は清潔にしておきましょう。
問い合わせ 越谷保健所(電話64-1266) か市衛生課予防衛生係(電話64-2111 内線254～6)

月日	会場	対象地区
9月1日	木 増林公民館	花田、増林、増森
2日	金 大相模公民館	東町1～7丁目、相模町3～6丁目、大成町1～8丁目、中島
5日	月 川柳公民館	伊原1・2丁目、川柳町1～6丁目
6日	火 茨島公民館	野島、小曾川、砂原、長島、南茨島1～399番地、西新井、北後谷
8日	木 新方公民館	大杉、大松、船渡、弥栄町1～4丁目
9日	金 //	弥十郎、大吉、向畑、北川崎
13日	火 出羽公民館	谷中町1～4丁目、七左町2～8丁目、新川町1・2丁目、宮本町4丁目、神明町3丁目、越巻、七左門
19日	月 大袋公民館	袋山1～1000番地、大竹
20日	火 //	南茨島4000番地以上、恩間
22日	木 越谷保健所	登戸町、蒲生
27日	火 大袋公民館	袋山1000番地以上、大道、三野宮、恩間新田
29日	木 越谷保健所	蒲生旭町、蒲生東町、蒲生西町1・2丁目
30日	金 //	北越谷1～5丁目、大沢1・2丁目
10月3日	月 桜井公民館	下間久里
4日	火 //	大泊
6日	木 //	平方
7日	金 //	大里、上間久里
11日	火 蒲生公民館	蒲生1～4丁目、蒲生寿町
13日	木 //	登戸、蒲生愛宕町、蒲生南町、大間野町1～5丁目、大間野、蒲生本町
14日	金 //	南越谷1～3丁目、七左町1丁目
17日	月 大沢公民館	大林、大房、大沢3・4丁目
18日	火 //	大沢
20日	木 越谷保健所	東小林、赤山町1・2丁目
21日	金 //	弥生町、東柳田町、越谷本町、元柳田町、東越谷1～4丁目、
25日	火 //	瓦曾根1～3丁目、西方、相模町1・2・7丁目、瓦曾根
27日	木 //	宮本町1丁目、越ヶ谷、越ヶ谷1～5丁目、中町、御殿町、柳町
31日	月 //	宮本町5丁目、赤山町3～6丁目
11月1日	火 //	宮本町2・3丁目、神明町1・2丁目

※該当する日に受けられないときなどのために、日程表は必ずとおきましょう。



おかあさんのページ



講演会

乳幼児の発達とつけ

乳幼児期は、心や体の発育にともない訓練やしつけを始める時期でもあり人間の一生の土台となる大切な時です。乳幼児をもつお母さん、この機会に

内容 「乳幼児の発達とつけ」
講師 越谷児童相談所判定課長 守屋昭一先生
主催 市衛生課予防衛生係

日時 九月十六日(金)午後一時～三時

会場 福祉会館老人娯楽室
時間 午後一時三十分～三時三十分
持参する物 筆記用具、母子健康手帳

「じょうぶな赤ちゃんを」 若妻学級を開催します

対象者 妊婦可
能な婦人と妊婦
定員 五〇名
(先着順)

申込期間 九月一日～九月十四日
申込場所 市衛生課予防衛生係
電話 64-2111
内線 二五四

九月二十日(火) 妊娠の生理、妊娠中の保健
二十一日(水) 妊娠中の栄養
二十二日(木) 分娩の準備、分娩、産褥期
二十三日(金) 新生児の保育
二十四日(土) 家族計画
二十五日(日) 市役所五階第二会議室
時間 午後一時三十分～三時三十分
持参する物 筆記用具、母子健康手帳

※電話は、午後から係員が不在のため午前中にお願ひします。
入場券 九月二十日(火) 妊娠の生理、妊娠中の保健

ガン(子宮ガン)の検診

子宮ガンは、女性性器ガンの中でもっとも多く、女性ガン死亡の第2位を占めています。ガンは治す薬はまだ今日においてもありません。しかし早期発見、早期治療をほどこせば治るのです。健康は家庭のしあわせの源です。ぜひこの機会に検診を受けましょう。

検診料は個人負担として500円です。申し込んでない方は、当日会場へお越しください。
※なお、検診の結果は、異状のない方については通知をさしあげませんのでご了承ください。
問い合わせ先 午前中に衛生課予防衛生係へ(電話64-2111 内線254～256)

月日	検診会場	検診時間		検診場所	
		午前9:30～11:00	午後1:00～2:30	午前	午後
9月12日	月 中島農民センター	東越谷7丁目集会所	中島、増森本田、増森新田、三丁野、西川	東越谷7・8丁目	
13日	火 東小林記念会館	増林公民館	東越谷1～6丁目、花田	東越谷9・10丁目、中組、山中、城ノ上、下組、上組	
14日	水 定使野集会所	不動自治会館	定使野、前波、上1区、上2区	相模町2～7丁目	
19日	月 南百農民センター	南百農民センター	東町1～7丁目、大成町8丁目	東町1～7丁目、大成町8丁目	
20日	火 大相模公民館	大相模公民館	大成町1～7丁目	大成町1～7丁目	
21日	水 相模町自治会館	川柳公民館	西方、相模町1丁目	伊原本田	
22日	木 川柳公民館	川柳公民館	伊原新田、妻塚上手、根郷、上谷青葉、東向	伊原新田、妻塚上手、根郷、上谷青葉、東向	
26日	月 鷲越自治会集会所	蒲生南町出荷場	鷲越	蒲生南町	
27日	火 蒲生1丁目公会堂	蒲生2丁目公会堂	蒲生1丁目、愛宕町	蒲生2丁目	
28日	水 南越谷公民館	蒲生西町公会堂	南越谷2・3丁目、瓦曾根3丁目	蒲生西町1～3丁目、蒲生	
30日	金 蒲生3丁目集会所	蒲生3丁目集会所	蒲生3丁目	蒲生3丁目	
10月3日	月 蒲生本町公会堂	蒲生4丁目会館	蒲生本町	蒲生4丁目	
4日	火 蒲生公民館	蒲生公民館	旭町、蒲生寿町1～3丁目、登戸南越谷1丁目	旭町、蒲生寿町1～3丁目、登戸南越谷1丁目	
5日	水 蒲生東町会館	蒲生東町会館	登戸町	蒲生東町	
6日	木 蒲生登戸会館	瓦曾根公会堂	登戸町	瓦曾根1・2丁目	
7日	金 大沢公民館	大沢公民館	大沢1～4丁目	大沢1～4丁目	
11日	火 大沢公民館	大沢5丁目集会所	高浦、大沢外河原、雇用促進事業団、藤ヶ丘	大沢5・6丁目	
12日	水 住吉新生自治会館	住吉新生自治会館	住吉新生、大房新生、大林新生、大林東	住吉新生、大房新生、大林新生、大林東	
13日	木 北越谷記念会館	北越谷記念会館	北越谷1～5丁目	北越谷1～5丁目	
14日	金 東柳田町集会所	越谷農協大会議室	東柳田町、元柳田町、赤山町5丁目	赤山町1・2・6丁目	
17日	月 福祉会館第2会議室	福祉会館第2会議室	越ヶ谷1～5丁目、本町、中町、弥生町、御殿町	越ヶ谷1～5丁目、本町、中町、弥生町、御殿町	
18日	火 赤山町3丁目集会所	赤山町3丁目集会所	赤山町3・4丁目	赤山町3・4丁目	
19日	水 福祉会館第2会議室	福祉会館第2会議室	越ヶ谷、柳町	越ヶ谷、柳町	
20日	木 宮本町公民館	宮本町公民館	宮本町1・2・5丁目、神明町1丁目	宮本町1・2・5丁目、神明町1丁目	
21日	金 大間野三社神社	大間野三社神社	大間野1～5丁目、七左町1・2丁目	大間野1～5丁目、七左町1・2丁目	
24日	月 中新田薬師堂	出羽公民館	新川町1・2丁目	新川町1・2丁目	
25日	火 神明町3丁目集会所	出羽公民館	神明町2・3丁目	神明町2・3丁目	
26日	水 新方公民館	新方公民館	大松、大杉、北川崎、向畑、大吉	大松、大杉、北川崎、向畑、大吉	
27日	木 船渡下組集会所	弥栄公民館	船渡	船渡	
28日	金 弥栄公民館	弥栄公民館	弥栄町1～4丁目	弥栄町1～4丁目	
11月18日	金 小曾川集会所	茨島公民館	野島、小曾川、砂原	野島、小曾川、砂原	
21日	月 西新井農民センター	西組公民館	東組、堀ノ内、立野、西組、西前野台、外野台、第2丸友、丸友、野台住宅	東組、堀ノ内、立野、西組、西前野台、外野台、第2丸友、丸友、野台住宅	
24日	木 野台集会所	恩間新田公民館	大林、梅園台、うめが丘、大房	大林、梅園台、うめが丘、大房	
25日	金 大袋公民館	大袋公民館	恩間、大竹、鶴之島	恩間、大竹、鶴之島	
28日	月 大袋公民館	大袋公民館	袋山	袋山	
29日	火 袋山第二集会所	三野宮集会所	大里東、東部、仲田、あさひ住宅上間久里、上間久里、核井青空	大里東、東部、仲田、あさひ住宅上間久里、上間久里、核井青空	
30日	水 大里東自治会館	大里東自治会館	平方中央、平方南代、上沖、会野川、平方共栄、橋手、南、つくしヶ丘、平方旭、平方中部	平方中央、平方南代、上沖、会野川、平方共栄、橋手、南、つくしヶ丘、平方旭、平方中部	
12月1日	木 上間久里集会所	大里集会所	平方山谷、平方青葉、立野、三和平方成和、平方東、平方戸崎、大泊	平方山谷、平方青葉、立野、三和平方成和、平方東、平方戸崎、大泊	
2日	金 横手集会所	横手集会所			
5日	月 桜井公民館	桜井公民館			

おかあさんの健康メモ

小児の薬の飲ませ方

小さな子どもは、薬を飲ませることが悩んだお母さんはいっぱいではないでしょうか。たやすそうにみえて、実はなかなか難しいことです。

錠剤やカプセルは小学生くらいの子供なら上手に飲ませられるので、それ以前の子供も赤ちゃんには、粉薬(散薬)やシロップ(水薬)を与えるのが普通です。

小児の薬は、年齢と体重によって一日量を決めてあります。薬袋の指針通りに与えるのが理想的ですが、どうしても飲めない場合は、食前食後に関係なく、また何回かに分けて与えても良いのですから、決められた一日量を分けて飲ませてください。

シロップは目盛りを間違えない様にスプーンまたはスポイトで、できるだけ正確に量り、飲んだ事を確かめた後、また少量を流し込めば良いです。あるいは、哺乳瓶の乳首で少量づつ飲ませます。

粉薬は、さゆりミルクなどを少量加えて飲ませます。または、小さな湯のみかさかすきで少量のミルクやさゆりのみで飲ませます。

粉薬でもシロップでも味や香りをきらいな子は、アイスクリーム、乳酸飲料ジュース、牛乳、ヨーグルト、はちみつなどに混ぜて味や香りを添えて飲ませてください。

市立病院小児科 薬剤科

一歳以下の場合
一歳以上の場合
幼児の場合

一歳以下の場合
錠剤やカプセルは小学生くらいの子供なら上手に飲ませられるので、それ以前の子供も赤ちゃんには、粉薬(散薬)やシロップ(水薬)を与えるのが普通です。

一歳以上の場合
粉薬でもシロップでもそのまま飲めれば問題ありませんが、飲めない場合は、少量の水を加えてシロップにして与えても良いです。

幼児の場合
食後に薬を飲ませると、飲んだら食べたりしたものを吐いてしまうことも多いので、食前に飲ませてもよいです。

三歳以上の子どもには、良説明することが必要です。ほめたりおだてたりすることも有効なことがあります。

発行：埼玉県越谷市役所 編集：企画部広報課
越谷市越ヶ谷四丁目二番一号 郵便番号344-2
電話 0489-64-1111