



こしがら



晩秋

越ヶ谷八景・天嶽(てんがく)寺の晩鐘

夕ぐれのざわめきの中に暮れ六つを告げる鐘の音が、人々に活気ある一日の終りを知らせる。

この天嶽寺の晩鐘は、かつて山本梅郷という人が明治初年に当時自然に恵まれた越ヶ谷(旧越ヶ谷)近辺の情景を選んで「越ヶ谷八景」とした中の一つ。今もその鐘の音は、そばを流れる元荒川、久伊豆(神社)の森と相まって、いいしれぬ風情をかもしだしている。

猪突猛進

(87)

市長 黒田重晴

庭づくりのロマン!

連日ぬけるような曇りが続く秋の、我が家の庭のみかんも黄色く色づき始めました。このみかんの木は三年前、レクリエーション協会の役員をしてMさんが、神奈川県湯河原町の親類からもらって来たと言っています。私のお父さん以上大きくなった木を二本、植えて行ってくれたもので、その翌年はもう沢山の花を咲かせ、いい実をつけました。

しかし、見事に結果し、色づいたみかんの木のぬすらじきも、もぎ取るのも借しんで、そのまま月過ぎまで觀賞していたところ、木がすっかり疲れてしまったらしく、昨年は一つの花も咲かせずに終ってしまい、訪ねて来たMさんに手入れの悪さを笑われたものでした。

それが今年はおっと手入れが悪く、とうとう冬の間の霜降り作業もほろり、みかんの葉がすっかり黄色に枯れて芽が出ないのではないかと心配していたにもかかわらず、春になると白い花が再びいっぱい咲き、葉もみどりを回復し、沢山の実が成りました。

今年のみかんは悪作でしたが、五本ほどある柿は遅くも夕夕で、家に入りする若い人達をびっくりさせています。

我が家は雨も降る多量の家ですが、農家だったところから庭は少し植木が植えられる余裕があります。しかし、池などがある、いわゆる庭園としての整った庭は、庭だか畑だか区別がつかないような状態で、見事に、不調和の美(こ)を誇っています。花よりだんご、と言った言葉がありますが、花も実もあつちつと、勝手な理屈をつけた我が家の庭には、みかん、かきの木の外に、うめ、ばたん(と呼んでいる)、りんご、さくらんぼ、いちじく、さくら、さくらんぼ、果てはブルーブルツ(子供が食べた後種を

蒔き、芽が出た実生の木と、まことのにぎやかです。

しかもみかんと同じように、お金を出して買った木は、りんごさくらんぼは、一昨年と昨年、山形県月山に春スキーに行った帰りに、山形市長さんと寒河江市長さんとをそれぞれだいて来たもので、いざいざ、今は故人になられた、私をほじめ当時の農業青年の果樹栽培の風情でもある元市教育委員長の瀬尾哲太郎氏がわざわざ植えて下さったもの、といった具合で、それぞれの苗木にも思いい出や交友の記録があります。

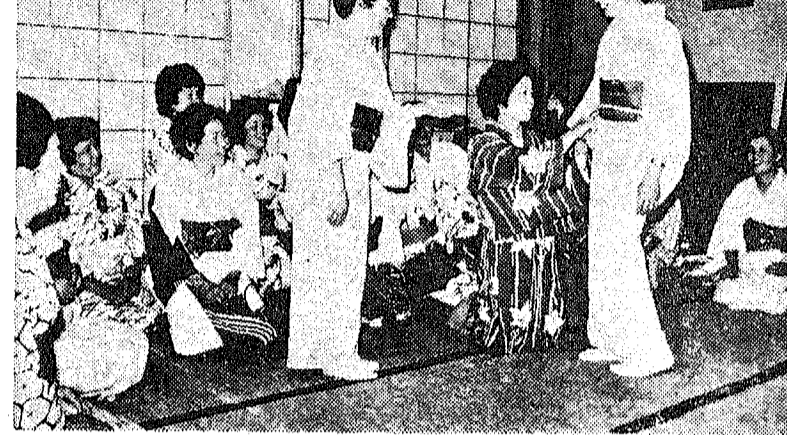
かつて区画整理で移転する前の私の家の庭には、大人が二人の手を併せてやっとかかえられるような、大きな柿の木がありました。子供の頃、よくその柿の木に登っては、遠くの空ばかり眺めていた私は、今でも遠くよりは大きな木が大好きです。周囲を圧してそびえ立つ大木にはロマンがあります。しかし、広いといっても一五〇坪ほどの我が家の現在の庭では、子供たちのロマンをほぐくむ大木を育てることもままなりません。

植木屋さんに頼らず、正身体を中心に自分で庭の果樹の想定図の手入れをしているのですが、次々と植える木で過密、スプロール化も進行しているため、上へ、横へ、と伸ばしては、またちぎる、といった状態で、自分の庭づくりにもロマンを求める困難さを痛感しています。

越谷市の人口			
(昭和52年10月1日現在)			
(住民基本台帳)			
総人口	20万5963人	219人増	
男	10万3922人	140人増	
女	10万2041人	79人増	
世帯数	5万9038世帯	42世帯増	



地域に密着



ひとりで物が置かれるように、真剣に密着の顔をするお母さんたちで、ときには笑いあうすずく種物贈付教室。

愛せよ郷土生かせよ一票

11月6日(午前7時～午後6時)は 越谷市長選挙の投票日です

越谷市長選挙に投票できる方
任期満了に伴う越谷市長選挙は、十一月六日(日)に行われます。投票時間は午前七時から午後六時です。投票場所は、各選挙区に設けられた投票所です。

入場券は個人宛に郵送します。また、入場券は個人宛に郵送します。また、入場券は個人宛に郵送します。

入場券は個人宛に郵送します。また、入場券は個人宛に郵送します。また、入場券は個人宛に郵送します。

入場券は個人宛に郵送します。また、入場券は個人宛に郵送します。また、入場券は個人宛に郵送します。

入場券は個人宛に郵送します。また、入場券は個人宛に郵送します。また、入場券は個人宛に郵送します。

入場券は個人宛に郵送します。また、入場券は個人宛に郵送します。また、入場券は個人宛に郵送します。

投票日に都合の悪い方は、かならず不在者投票を！
投票日には都合の悪い方は、かならず不在者投票を！投票日には都合の悪い方は、かならず不在者投票を！

公民館活動に参加して 社会勉強のやり直し

公民館活動に参加して、社会勉強のやり直し。公民館活動に参加して、社会勉強のやり直し。公民館活動に参加して、社会勉強のやり直し。

立会演説会は11月2日(水)です
立会演説会は、屋の部と夜の部の2回開催されます。候補者の取組を聞くよい機会です。多数ご来場ください。

宮本町五丁目、弥栄町一・二・三、四丁目の有権者のみなさんへ
投票所が変わりました。宮本町五丁目、弥栄町一・二・三、四丁目の有権者のみなさんへ。投票所が変わりました。

ご利用ください各地区公民館
川柳公民館、南越谷公民館、大沢公民館、大相模公民館、出羽公民館、増林公民館

した公民館活動



地区住民が互いに喜び合い、励まし合って、日頃の愚問を笑い合っ。スポーツ・レクリエーション都市にふさわしく、地区体育祭は年々盛んになり、ふれあいの輪が広がっています。

公民館を利用 三十一万人の方が
公民館を利用 三十一万人の方が。公民館を利用 三十一万人の方が。公民館を利用 三十一万人の方が。

あなたも気軽に 参加してみませんか
あなたも気軽に 参加してみませんか。あなたも気軽に 参加してみませんか。あなたも気軽に 参加してみませんか。

ご利用ください各地区公民館
蒲生公民館、越ヶ谷公民館、荻島公民館、大袋公民館、新井公民館、新方公民館



細長い筒を細くしたり、丸くしたりして、いろいろな作品を作る高齢者の手工芸教室(上)と、わずかな費用でできるアートと主婦たち大好物の木目込人形や押し絵づくり(下)

公民館活動に参加して、社会勉強のやり直し。公民館活動に参加して、社会勉強のやり直し。公民館活動に参加して、社会勉強のやり直し。

あなたも気軽に 参加してみませんか。あなたも気軽に 参加してみませんか。あなたも気軽に 参加してみませんか。あなたも気軽に 参加してみませんか。

ご利用ください各地区公民館。ご利用ください各地区公民館。ご利用ください各地区公民館。ご利用ください各地区公民館。

みんなの広場



写真ニュース
ご連絡ください
あなたのお近くの話題や行事など、お気軽にご連絡ください。
連絡先 市役所企画課広報課
電話564-2111内線945



資源を大切に 消費生活展

「限りある資源、さてあなたは……」をテーマに、さる10月22・23日、越谷公民館で第4回「みんなの消費生活展」が開催されました。この催しは、越谷市くらしの会を中心に、市連合婦人会、国民生活センター、越谷市主婦の会、200カイル時代に備えて近距離イブシ、サハ料理の調理と試食、不用品利用、水道パッキンの無料配布、パネル展示などたくさんコーナーが設けられ、特に今回新設された不用品交換コーナーは連日黒山の人だかりで、関係者は汗かく大忙しでした。



キッチンカーによる料理実演

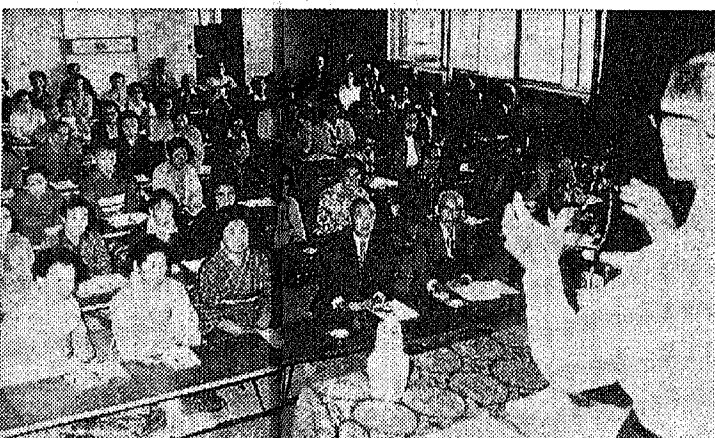
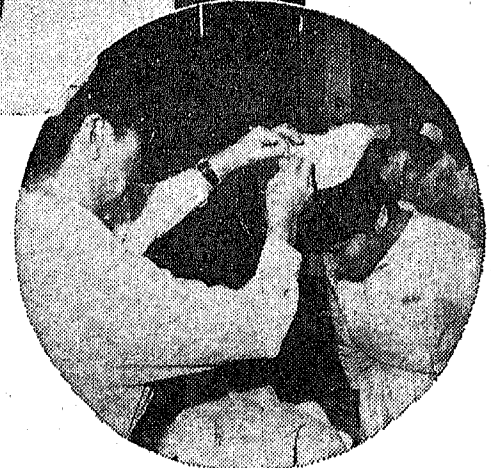
さる10月20日、県の移動キッチンカーによる実地調理会が浦生本町で開催されました。参加者は約30人。ユーモラスな調理に笑顔、また「これで内の主人のお腹もへこむかしら？」と、できあがったツナカレーピラフやジュウマイをおおばる奥さんに嬉しそうに配るなど、調理会は終始にぎやかなものでした。



純白の誓い

市立高等看護学院で戴帽式

市立高等看護学院で10月10日、看護婦さんのタマゴが入学以来、基礎的な訓練を終えてこれから実習に当たるのを前に、あらためてイチャイチャと戴帽式を行いました。純白のナース帽を頭上の人に看護婦さんのタマゴたちは、暗やみの中で静かにキャンドルの灯りを一人づつ移され、その瞬間と使命感に緊張していました。



向学心はえるお年寄りたち

この9月、60歳以上の方を対象に開校した越谷市老人大学には、定員(当初120名を予定)を大幅に上回る名が入学。毎回、各講義とも平均140名が出席。会場の福祉会館老人ホール、向学心に燃えるお年寄りの熱気がいっぱい。写真は、10月24日の「人と生きがい」(第3回目)の受講風景。



- 公民館 大宮地区(1)
 - 11月17日(土) 午後5時～6時 公民館大宮地区(1) 公民館大宮地区(1) 公民館大宮地区(1)
- 公民館 大宮地区(2)
 - 11月17日(土) 午後5時～6時 公民館大宮地区(2) 公民館大宮地区(2) 公民館大宮地区(2)
- 公民館 大宮地区(3)
 - 11月17日(土) 午後5時～6時 公民館大宮地区(3) 公民館大宮地区(3) 公民館大宮地区(3)
- 公民館 大宮地区(4)
 - 11月17日(土) 午後5時～6時 公民館大宮地区(4) 公民館大宮地区(4) 公民館大宮地区(4)
- 公民館 大宮地区(5)
 - 11月17日(土) 午後5時～6時 公民館大宮地区(5) 公民館大宮地区(5) 公民館大宮地区(5)
- 公民館 大宮地区(6)
 - 11月17日(土) 午後5時～6時 公民館大宮地区(6) 公民館大宮地区(6) 公民館大宮地区(6)
- 公民館 大宮地区(7)
 - 11月17日(土) 午後5時～6時 公民館大宮地区(7) 公民館大宮地区(7) 公民館大宮地区(7)
- 公民館 大宮地区(8)
 - 11月17日(土) 午後5時～6時 公民館大宮地区(8) 公民館大宮地区(8) 公民館大宮地区(8)
- 公民館 大宮地区(9)
 - 11月17日(土) 午後5時～6時 公民館大宮地区(9) 公民館大宮地区(9) 公民館大宮地区(9)
- 公民館 大宮地区(10)
 - 11月17日(土) 午後5時～6時 公民館大宮地区(10) 公民館大宮地区(10) 公民館大宮地区(10)
- 公民館 大宮地区(11)
 - 11月17日(土) 午後5時～6時 公民館大宮地区(11) 公民館大宮地区(11) 公民館大宮地区(11)
- 公民館 大宮地区(12)
 - 11月17日(土) 午後5時～6時 公民館大宮地区(12) 公民館大宮地区(12) 公民館大宮地区(12)
- 公民館 大宮地区(13)
 - 11月17日(土) 午後5時～6時 公民館大宮地区(13) 公民館大宮地区(13) 公民館大宮地区(13)
- 公民館 大宮地区(14)
 - 11月17日(土) 午後5時～6時 公民館大宮地区(14) 公民館大宮地区(14) 公民館大宮地区(14)
- 公民館 大宮地区(15)
 - 11月17日(土) 午後5時～6時 公民館大宮地区(15) 公民館大宮地区(15) 公民館大宮地区(15)
- 公民館 大宮地区(16)
 - 11月17日(土) 午後5時～6時 公民館大宮地区(16) 公民館大宮地区(16) 公民館大宮地区(16)
- 公民館 大宮地区(17)
 - 11月17日(土) 午後5時～6時 公民館大宮地区(17) 公民館大宮地区(17) 公民館大宮地区(17)
- 公民館 大宮地区(18)
 - 11月17日(土) 午後5時～6時 公民館大宮地区(18) 公民館大宮地区(18) 公民館大宮地区(18)
- 公民館 大宮地区(19)
 - 11月17日(土) 午後5時～6時 公民館大宮地区(19) 公民館大宮地区(19) 公民館大宮地区(19)
- 公民館 大宮地区(20)
 - 11月17日(土) 午後5時～6時 公民館大宮地区(20) 公民館大宮地区(20) 公民館大宮地区(20)

11月山行

市民ハイキングクラブ主催

コース：大宮駅～浦生本町～大宮駅

集合：11月10日(日) 午前8時 大宮駅南口

費用：約500円

申し込み：11月5日(金)まで 市民ハイキングクラブ事務局

みんなのひろば

こどもコーナー

みんな仲よく力のかぎり

市内小学校陸上競技大会

さわやかな秋晴れの10月19日、大沢北小、東越谷小、浦生南小の3会場で、市内小学校陸上競技大会が行われました。競技は、60メートルハードルやボール投げなど、7種目にわかれ、24校から各種目ごとに、男女それぞれ3名の選手が出場して力と技を競いました。どの選手も、力のかぎり走りたりとんだり、毎日の練習成果を発揮していました。この大会では、男子走り幅とびで大相模小6年の和田健一君が、4メートル77をとんで、市内新記録を出すなど、3種目に7つの新記録がうまれました。(写真は浦生南小にて)

スポーツの秋と文化の秋

観察や実記録の大集合

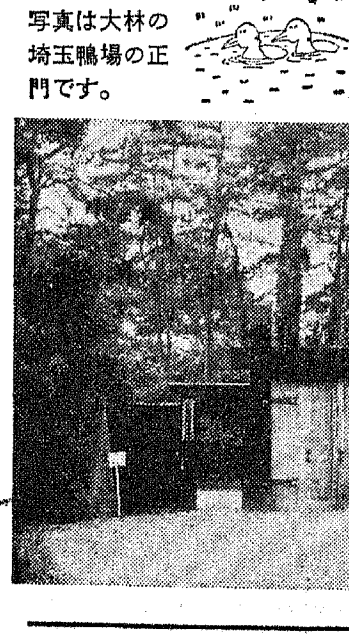
越谷小中学校科学教育振興展

「アリはどんなものを食べているのかなあ」「カビはどのようにしてはえるのだろうか」14日、15日の二日間、川柳小、宮本小、新方小、栄進中を会場に、第6回越谷市小中学校科学教育振興展が開かれ、200点作品がずらりと展示されました。作品は、夏休み中に観察したものや理科の授業でクラスみんなで調べたものなどいろいろです。長い期間をかけて記録したものが多く、どの作品も、みんなが努力してまとめたけっさくばかりでした。発表作品を熱心に見ているお友だち(北ブロック会場の新方小にて)

越谷のれきし

地名のあじり

大谷の地名は、どこのどこのか、はつきりしていませんが、やはりもうそう竹のよけなな竹の林が多かったことから「天竹」の地名がもたらされたといわれています。ここには堀の内という小名があります。この地名は、古い時代ごろからこの地にいた屋敷内をさしたといわれます。つまり堀(かまぼこ)で囲まれた屋敷地という意味でしょう。この堀の内といわれた屋敷地には、従者の家や畑などがある広い地域であったようです。また、川久保、仲久保という小名がありますが、この「タゴ」は「くぼ地」(低地)をさしたもので、川の中ほどにあるくぼ地といふことか、また、川久保といふことか、この「カ」は、川や山にのぞんだ「カサ」、つまりこの場合は、元荒川の土手にはさまれた「二」の低地ということかと思われま。



写真は大林の埼玉農場の正門です。

図書館



だより

(日光街道・越谷宿の景)

第136回 経営に関する読書会

と き 11月19日(土) 午後6時
 ところ 市立図書館資料室
 主 題 プロダクト・ポートフォリオによる戦略思考
 テキスト 【再成長への挑戦】ポートフォリオ戦略 アベグレン編著

第86回 日本古典文学鑑賞講座

と き 11月19日(土) 午後2時
 ところ 福祉会館第二会議室
 主 題 雨月物語(6) 蛇性の淫(2)
 講 師 平田伸八先生
 だれでも自由に参加できます。

第247回 市民読書会

と き 11月20日(日) 午後2時
 ところ 福祉会館華道室
 テキスト 「秀吉と利休」 野上弥生子著
 ※テキストは図書館にあります。

移動図書館

しらこぼと号の日程

巡回日	午後1:30~2:30	午後3:00~4:00
11月8日(火)	蒲生東町集会所	大成町みどり団地
11月9日(水)	宮本町5丁目	北越谷記念会館
11月10日(木)	大間野3丁目	(1:30~2:10)
	大間野4丁目	(2:30~3:10)
11月11日(金)	蒲生本町	(3:30~4:10)
	大林会館	鷲越自治会
11月15日(火)	平方・立野	大袋公民館
11月16日(水)	平方・中央	大林・新生集会所
11月17日(木)	大里三栄団地	弥栄第2公園
	袋山つつみ団地	(1:30~2:10)
11月18日(金)	恩間チサン団地	(2:30~3:10)
	大竹第2チサン公園	(3:30~4:10)



みんなでもりあげよう 第22回市内一周駅伝 競走大会参加者を募集

走ることの大衆化をめざし、市民の健康と体力の増進を図るため、恒例の駅伝大会を次のとおり行います。ふるって参加ください。

期 日 12月4日(日)
 部 門 四部門(一般の部、高校の部、地区の部、中学の部)
 但し地区の部は体育祭の一環として行いますが、得点制はありません。

コース
 △一般・高校の部
 △地区の部
 △地区(公民館区)で二チームとする
 △地区の部
 △地区(公民館区)で二チームとする
 △地区の部
 △地区(公民館区)で二チームとする



スタート 市役所前

5.7km 川柳公民館
 5.8km 増林須賀商店
 3.2km 新方公民館
 3.8km 桜井公民館
 5.3km 大袋公民館

計九名(全部門共通)
 主 催 市体育協会、市教育委員会
 主 管 市陸上競技クラブ
 後 援 市レクリエーション協会
 申込締切 11月18日(金)まで
 代表者は、所定の申込用紙がありま
 すので直接教育委員会社会体育課へ
 主 催 会 議
 と き 11月21日(日) 午後2時から
 ところ 市役所五階第一会議室
 ※なお保険代として、一チーム四〇〇
 円(八名分)を会費として選手名簿と
 共に納めていただきます。

健全な環境づくりをめざして

●有害図書の自動販売機を追放! ●シンナー遊びをなくそう!

近年、青少年をとりまく環境は、ポルノ雑誌、映画、広告物等のはん濫によって目に余るものがあります。特に最近では有害図書の自動販売機がいたるところに設置され、こうした悪環境を助長しています。(市内では52年8月現在21か所)
 新聞やテレビ等では青少年の非行特にシンナー類を

乱用した犯罪や事故を毎日のように報道しています。子を持つ親、また一社会人として地域社会のひとりひとりが強い関心をもち、地域ぐるみで青少年の問題を考えてゆきましょう。
 △市環境浄化委員連絡協議会 △市連合PTA △市指導委員会 △青少年育成会 △市教育委員会

県民文化講座を開催

市民のみなさんの芸術文化に対する理解を深め、生活に結びつけた芸術文化活動の促進を図るため、次のとおり県民文化講座を開きます。

申込期間 11月1日~10日 午前8時30分~午後5時(但し土曜日は正午まで)
 申込み先 教育委員会社会教育課

電話64-2111内線418、または市立図書館(福祉会館内)電話64-2111内線558まで
 募集人員 50名
 主 催 県教育委員会、市教育委員会、市文化連盟、市読書連絡協議会
 ※修了者には修了証を交付します。

県民文化講座日程表

月 日	会 場	テ マ	講 師
11月14日(月)	福祉会館3階 大会議室	シルクロードと漢字の話	藤堂明保氏 中国文学者
11月19日(土)	市役所5階 大会議室	近代日本文学とその特殊性	小田切秀雄氏 文芸評論家
11月26日(土)	埼玉銀行3階 大会議室	近代女流文学について	森安理文氏 文芸評論家
12月3日(土)	市役所5階 大会議室	映像文化について	宋 景子氏 シナリオライター 「あかね雲」脚本制作
12月10日(土)	市役所5階 大会議室	詩と生活	菅原克巳氏 詩 人

※時間はいつでも午後2時から4時までです

越谷市立病院 臨時職員を募集



▲薬剤師
 薬剤師免許取得者で、午前8時から午後4時までの間に勤務可能な女子の方。

▲看護婦
 看護婦または准看護婦の免許取得者

で、午前8時から午後5時までの間に勤務可能な方。
 応募手続
 履歴書(必要な事項を記入し、左記宛まで送付してください)。
 欠員等が生じた場合、連絡し、勤務していただきます。

申込み・問合せ先
 越谷市立病院庶務課庶務係
 所在地 越谷市東小林九五番地
 電話66-22221
 内線三〇九・三一一

第一回 野外オリエンテーリングの集い

地図と磁石を使って、山野の中に設定してあるいくつかのチェックポイントを探し、宝探しのスリルも味わえるオリエンテーリングに参加してみませんか。

と き 11月20日(日) 雨天中止
 集合場所及び時間
 ・市役所玄関前
 ・午前7時集合、7時30分出発
 コース 県公認神川コース
 (歩程約5キロメートル)

対象
 ・小学一年生以上の3~5人の家族組
 ・中学生以上の2~3人のグループ
 ・個人参加(中学生以上)
 定員 五〇名(ハス一色)
 持参するもの ハイクッキングに適した服装、雨具、弁当、水筒、赤鉛筆等
 主 催 教育委員会、市レクリエーション協会
 申込み先 11月4日から(先着順)
 費用を添えて直接申し込みください。

同和問題講演会を開催 ~守ろう人権なくそう差別~

戦後、憲法が制定されてから30年が過ぎましたが、今日なお、差別意識が存在しています。特に被差別部落の人たちは、長い間差別と迫害によって苦しめられ、今なお基本的人権が著しく侵害されています。許されなければならないこの事実を一日も早く改め、「人権とは何かを」考えるため、次のとおり講演会を開きます。多数のご参加をお待ちしております。

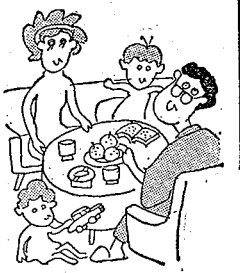
日 時 12月4日(日) 午後1時30分~3時30分
 会 場 市役所5階大会議室
 テーマ 「人権と差別を考える」
 講 師 川越市人権擁護委員 宮根一郎先生
 なお入場料は無料です。詳しくは教育委員会社会教育課まで。
 電話64-2111内線418



南越谷・南郡地区

図書館は福祉会館の三階です。電話64-2111 内線図書室1558・事務室1549

国民年金の給付額を



国民年金の給付を受ける権利は、あなた自身の権利です。
 ところで、年金額は物価の暴落にあわせて支給されることを存知ですか。これは、物価スライド制といわれるもので、前年の物価が一定以上をこえると、その分だけ年金も増額される制度です。
 今年も7月1日から九・四パーセント増額されました。あなたの年金は、さて、いくらでしょう。次の式にあてはめて計算してみても楽しみ方の一つです。

年金額の計算方法

▶昭和5年4月1日までに生まれ、加入期間が25年未満の人は、
 $(1300円 \times 納付月数 \times 1.094) + (500円 \times (300 - 加入月数) \times 1.094)$

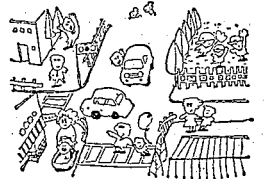
▶昭和5年4月2日以降に生まれた人で
 ・現在2200円の保険料を支払っている人
 $1300円 \times 納付月数 \times 1.094$
 ・現在2200円の保険料と400円の付加保険料を支払っている人
 $(1300円 \times 納付月数 \times 1.094) + (200円 \times 納付月数)$

国民年金等の相談所を開設

社会保険事務所および市では厚生年金、船員保険、国民年金等の相談を次のとおり行います。当日は、各種年金の専門官がみなさんのお相談に応じます。どうぞお気軽におこしください。
 とき 11月22日(火)、25日(金)
 午前10時～午後3時

ところ 市役所1階ロビー
 相談内容 厚生年金等各種年金および国民年金
 費用 無料
 問合せ先 市保険年金課国民年金係
 電話64-2111内線258

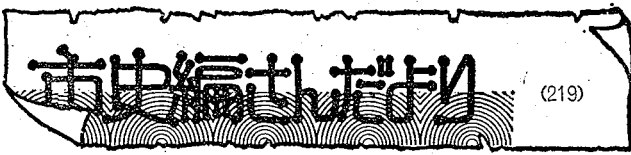
南越谷・南部地区 区画整理地内の東越谷第二・千間台 保留地を公売



南越谷、南部地区、東越谷第二、千間台、区画整理地内の土地(保留地)を第一次公売で申し込みのあった区画のみ、第二次公売(抽せん)を次のとおり行います。

- ▽公売保留地(18区画)
- ・南越谷地区……3区画
- ・南部地区……3区画
- ・東越谷第二……8区画
- ・千間台……4区画

▽受付期間 11月8日(火)～10日(木) 午前10時～午後3時まで
 △受付場所 市役所五階第一会議室
 △申込み保証金 受付日(金)100万円の現金または銀行振出小切手をご用意ください。
 △抽せん日時・会場 11月12日(土) 午前10時から 市役所五階第一会議室
 △抽せん結果 当日会場発表します。なお、買受人以外の方は、保証金を銀行振込みでお返しします。
 問合せ先 市開発課地産課 電話64-2111内線四八二

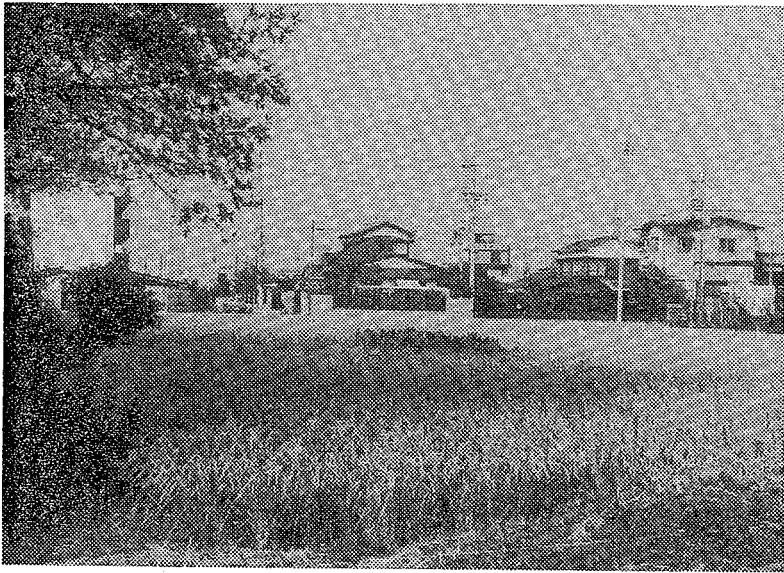


身代奉公人(その1)

江戸時代前借金を受け取り、一定の年季を定め主家に住込んで働く者を身代(みのしろ)奉公人と称した。前借金はそのまま身代(みかわり)金であったからである。この時主家と前借人との間で取り交される証文は奉公人讀状といわれ、「この者は誰かなる者である。この者の奉公についてはよからず文句を言ふ者はない。万一の者が年季途中逃亡したときは、三百の

うらに罰せられ、持逃げした品物をも主家にお返しする。もしこの者が長慮いするか気に入らない時は、いつでも暇を出して下さい。その時代の者は差出す身代金を返済するか、お望み次第にいたし、決して貴方へは御迷惑をおかけいたしません」という内容の一枚を入れるのが普通であった。これら奉公人の多くは下男下女と呼ばれ、主家の農作業や家事の手伝いに従事したが、なかには体をこわしたり、奉公の辛さに耐えきれず、年季途中で逃げ帰る者も珍しくなかった。
 文化四年(一八〇七年)十一月、登戸村(現越谷市)の後家「あき」が、生活に困り一人娘の「かろ」を金九兩の身代金で村内の農家に奉公に差出した。ところが、金九兩の身代金のうち金八兩分の年季を勤めたところで、奉公を勤めかねた家に逃帰った。このため母の「あき」は残金三兩の返済に困り、その代償として間口二間(約三・六メートル)、奥行五間の居宅と間口一間、奥行二間の物置を主家に差出すことを願って許された。家を失った「あき」は病類に引取られることになったが、家系は母の「かろ」が嫁に嫁り、母と一緒にくらすことになり、再び母と離れ離れの生活をする庄左衛門が困窮のあまり娘を奉公人に

するはなかつたであらう。また天明元年(一七八一年)十月、足立郡金右衛門新田(現草加市)の百姓庄左衛門は困窮のすえ娘「てう」を埼玉郡青柳村(現草加市)百姓伝左衛門方へ身代金四兩一分二か年季の奉公に差出した。ところが「てう」は翌二年四月、体の具合が悪いことを理由に実家に戻った。庄左衛門は困惑しよくよく問いただしたところ、「てう」は主家伝左衛門の御武吉に数回手ごめにあり、懐胎したことを打明けた。驚いた庄左衛門は、親類善兵衛新田の百姓孫右衛門を介して、伝左衛門方へ合意した。これに対し伝左衛門方では、御武吉の仕業に違いないようだが、今更役は申しも決着つかない。したがって「てう」の身代金は動弁するのでも、「てう」を庄左衛門方へ引取るよう申渡した。孫右衛門はこれを不満とし、「てう」は初産なので生死の程もわからない。安産の上は格別いすれにも出産後は伝左衛門方で養生させてほしいと願った。ところが伝左衛門方では、召仕の女であるのでそのような処置はとれない。身代金を容赦した上は言ひ分けない旨で主張して談合に応じなかった。そこで孫右衛門は、庄左衛門が困窮のあまり娘を奉公人に



(写真は、わずかに残っている旧登戸村の農地)

おしらせのページ

大会の参加者募集
 とき 11月23日(祝日)
 午前9時～午後6時
 ところ 市立第一、第二体育館
 参加資格 市内在住、在勤、在学の方
 費用 六〇〇円(但し中・高校生は五〇〇円・保険料を含む)
 申込方法 教育委員会社会体育課または、市立第一体育館(水・土曜日の午後7時～8時の間)へ会費を添えて11月16日(火)までに直接申し込みください。
 教育委員会社会体育課 電話64-2111内線四三五

短歌月例会
 とき 11月20日(日)午後二時
 ところ 市役所五階第一会議室
 会費 二〇〇円
 ※歌草は自作未発表作品を一首はがきに記入のうえ、歌会期日の二週間前までに左記までお送りください。また入会希望の方は電話で連絡ください。
 連絡先 山田光雄 電話76-6024
 越谷市平方一八九二

人権(法律)相談所を開設
 借地・借家、家庭内のごと、人権侵害など法律上の問題でお悩みの場合は、この村およびしほりを招待

心配ごと相談室
 蒲生・川柳地区民生児童委員協議会では、地区の皆さんを対象に第二回心配ごと相談室を開設します。お気軽にご相談ください。
 とき 11月10日(水)
 午後1時～4時まで
 ところ 蒲生公民館和室
 相談内容 生活上の心配ごと、家族のご事情

ありがとうございます
 市内官公庁各施設へVVM三井生命埼玉支社からヒマヤ杉三〇本、トウカエニ二五〇本寄贈
 ▲社会福祉事業にVVMサークルあけぼの会一同の皆さんから四万六千九百八十八本の学園にVVM星野良雄さん(平方)からもお送りください
 ▲あけぼの学園にVVM武蔵野農産(川柳町二丁目)から菓子七〇〇〇円相当
 ▲越谷南ロータリークラブからむすし

消防設備士の講習会を開きます

県では、消防設備士の講習会を次の表のとおり行います。消防設備に関係する職種の方は、5年に一度行われるこの講習会を必ず受けなければなりません。該当者は次の要領でお申し込みください。
 講習期間 53年1月12日～27日
 講習会場 埼玉県労働会館(浦和市常盤9-24-13)
 ※京浜東北線北浦和駅西口下車徒歩5分
 受講申請書の受付 11月24日(木)、25日(金) 午前9時30分～午後3時30分

県庁本庁舎5階講堂
 提出方法 申請書は受講者本人または代理人が直接持参のこと。郵送は不可。
 受講料 3000円(埼玉県収入証紙を申請書の所定の欄にはること)
 ※なお受講案内および申請書は、市消防本部予防課、蒲生、間久里、谷中の各分署で配布しております。
 問合せ先 埼玉県消防防災課 電話0488(24)2111 内線2463

講習対象者	講習日
第一類甲・乙種並びに第二類甲・乙種 消防設備士	53年1月12日(木)
第三類甲・乙種 消防設備士	1月13日(金)
第四類甲・乙種 消防設備士	1月14日(土)
第五類甲・乙種 消防設備士	1月15日(日)
第六類乙種 消防設備士	1月16日(月)

講習対象者	講習日
第一類甲・乙種並びに第二類甲・乙種 消防設備士	53年1月12日(木)
第三類甲・乙種 消防設備士	1月13日(金)
第四類甲・乙種 消防設備士	1月14日(土)
第五類甲・乙種 消防設備士	1月15日(日)
第六類乙種 消防設備士	1月16日(月)

第7回商工物産展示即売会を開催
 恒例の商工物産展示即売会を今年も盛大に開催します。市内で生産・加工される工業製品や消費生活に密接に関連する商品を中心に展示・即売を行います。みなさんお誘い合せのうえ、どうぞおこしください。
 とき 11月19日(土)、20日(日)

午前10時～午後4時
 ところ 市立第一及び第二体育館(越谷警察署隣り、最寄駅北越谷駅)
 主催 越谷市商工会
 後援 越谷市
 なお、本商工物産展示出品希望の事業所の方は市商工会までお問い合わせください。
 電話66-6111





健康メモ



シリーズ10

流行性耳下腺炎 (おたふくかぜ)

〈症状〉

頭痛、吐きけ、腹痛や食欲不振などの症状の1~2日後か、または、この様な症状がなくても、耳下腺(耳の下の部位)がはれて大きくなり、痛みがあるのがおたふくかぜです。過半数の人は両側の耳の下がはれます。同時に両方はれることもあり、また片方が数日後にはれることもあります。

熱は耳の下のはれと同時に、3~4日で下がりますが、熱でない人もあり、一定していません。

〈注意事項〉

熱のあるときは、水分を十分に与え解熱剤を使うか、頭を冷してください。耳の下のはれが大きき痛みの強い時期は、冷湿布をしても良いでしょう。

食事は、酢っぱいもの、からいものそして甘みの強いものは、耳の下の痛みがますますで注意しましょう。

〈合併症〉

熱が長く続き、頭痛やおう吐のあるときは、髄膜炎が考えられます。小児には稀ですが、耳の下がはれた7~10日後に、発熱と同時に歯丸がはれて痛がるときは、歯丸炎です。

やはり稀ですが、激しい上腹部痛とおう吐のあるときは、脾臓炎が考えられるでしょう。

〈感染期間〉

耳下腺がはれてから、7日間は感染するといわれていますが、学校伝染病法では、耳の下のはれがとれるまで登校が禁止されています。学校へ行って良いかは、医師の許可を得てください。

〈潜伏期〉

感染してから病気の発症までの期間は10~21日です。

〈予防〉

予防接種がありません。早く実用化されることを期待しています。

ガンマグロブリンの注射も一つの方法ですが、予防の効果は少ないようです。

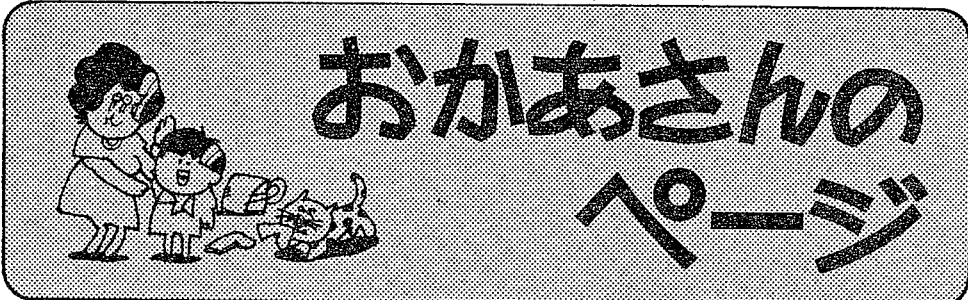
◎この病気の原因は、ムンプスウイルスによっておきます。終生免疫といわれ、一度かかると二度はかからないといわれていますが、まれには2回以上かかることもあります。

越谷市立病院小児科
※健康メモはきりとりしてスクラップしておくと便利です。

「健康教室」受講生を募集

越谷保健所では、次のとおり「健康教室」を開催します。ぜひ受講して健康管理に役立てましょう。受講料は無料です。
とき 11月15日(火)・11月17日(木)
午後1時30分~3時30分

ところ 越谷保健所
内容 すぐに役立つ救急看護と病人の看護
対象 越谷市に在住の主婦20名
申し込み 電話または直接越谷保健所へ(電話64-1266)



「じょうぶな赤ちゃんを」

若妻学級を開催します

対象者 妊婦可
能な婦人と妊婦
定員 50名
(先着順)
申込期間 十一月
一日~十五日
申込場所 市衛生
課予防衛生係電
話64-2111
内線二五四



十一月十八日(金) 妊婦の生理
二十一日(日) 妊婦中の栄養
二十八日(日) 妊婦中の異常
分産の準備
分産 産褥期
新生児の保育
家族計画
会場 市役所五階第 会議室
時間 午後二時三十分~三時三十分
持参する物 筆記用具、母健康手帳



一新生児の入浴—10月に行われた若妻学級から

あなたも 県の施設を見てみませんか!

移動県政教室の参加者募集

県では広聴活動の一環として、県の施設や施策等への皆さんのご意見、ご要望等を聴く移動県政教室を開いています。これは、県民の皆さんを県の施設にバスで案内し、県政への理解と関心を深めていただくものです。どうぞお気軽に参加申し込みください。費用は無料です。

日時 12月1日(木) 午前8時45分
越谷市役所地下和室に集合
(解散は午後4時頃)
見学場所 水産試験所(加須市)、園芸試験場(久喜市)、がんセンタ

(伊奈町)
対象人員 越谷市民(約45名)
(定員になり次第締切り)
問い合わせ・申し込み先
参加希望者は11月21日までに、はがきに住所・氏名・職業・電話番号を記入のうえ、越谷市役所広報課まで送付ください。
※なお当日の昼食はこちらで用意いたします。筆記用具は各自持参のこと。
越谷市役所広報課広聴係
電話64-2111内線583
所在地 越谷市越ヶ谷4-2-1



ドラム缶の貯蔵は届け出が必要です

灯油は、ガソリンのように火はつきませんが、布や紙類にしみ込んだり、たき火等で加熱されると、ガソリンと同じように火がつき、一度火がつくと高熱を発生し燃焼する速度が早いので、消火が非常に困難となり火災を大きくします。

◎保管は安全な場所に
灯油を保管するときは、次のことを考えて安全な場所に保管しましょう。
1、火を使う場所から離れているか
2、いたずらされない場所か
3、転倒のおそれがない場所か

◎大量貯蔵は届け出や許可を
灯油の大量貯蔵は、火災危険や燃焼拡大危険があるため、消防法や市の条例で許可申請や届け出をしなければならぬことになっています。
灯油100リットル以上、500リットル未満(二ハリットル入容器六本以上二十七本まで、ドラム缶一本以上二本まで)を置く場合は消防署へ届け出なければなりません。500リットル以上貯蔵する場合は、消防法に基づき許可申請をしなければなりません。詳しいことは、消防本部防課(電話74-1000)へ問い合わせください。

灯油の貯蔵は安全に



昭和53年度入学の心身障害児の就学相談

教育委員会では、来年4月に小学校へ入学する児童で、心身に何らかの障害のあるお子さんの「就学相談」の受け付けを行います。この就学相談は、心身に障害のあるお子さんについて、教育の面や心理学的さらに医学的に検討し、最も適切な教育措置を行うものです。

対象 市内在住の心身に障害のある児童で、来年4月に小学校入学年齢になる児童、または就学猶予などの措置を受けていて、来年就学を希望する児童

申し込み先と期間 11月1日から12月20日まで
市教育委員会学務課学務係へ
(電話64-2111 内線426)
※相談日の時間・場所等は、後日教育委員会から連絡します。

新鮮な野菜はいかがですか...

市内産直! 野菜の「朝市」

○11月5日、11月19日 市福祉会館東側道路上
(毎月第1、3土曜日、雨天の場合は翌日の日曜日)
○11月12日 登戸町児童公園
(毎月第2土曜日、雨天の場合は中止)
時間は午前6時から8時頃までです
詳しくは農務課農務係へ(電話64-2111内線544)

11月7日より 年賀はがきを発売

郵政省では、昭和53年用お年玉つき年賀はがきを二種類、発売します。お早めに求めください。

種類
▶寄附金つき・お年玉つき年賀はがき(百人一首歌かるたの絵図)・・・20円
▶寄附金なし・お年玉つき年賀はがき(おかがみの絵図)・・・20円
発売場所・市内各郵便局・切手類売りさばき所

