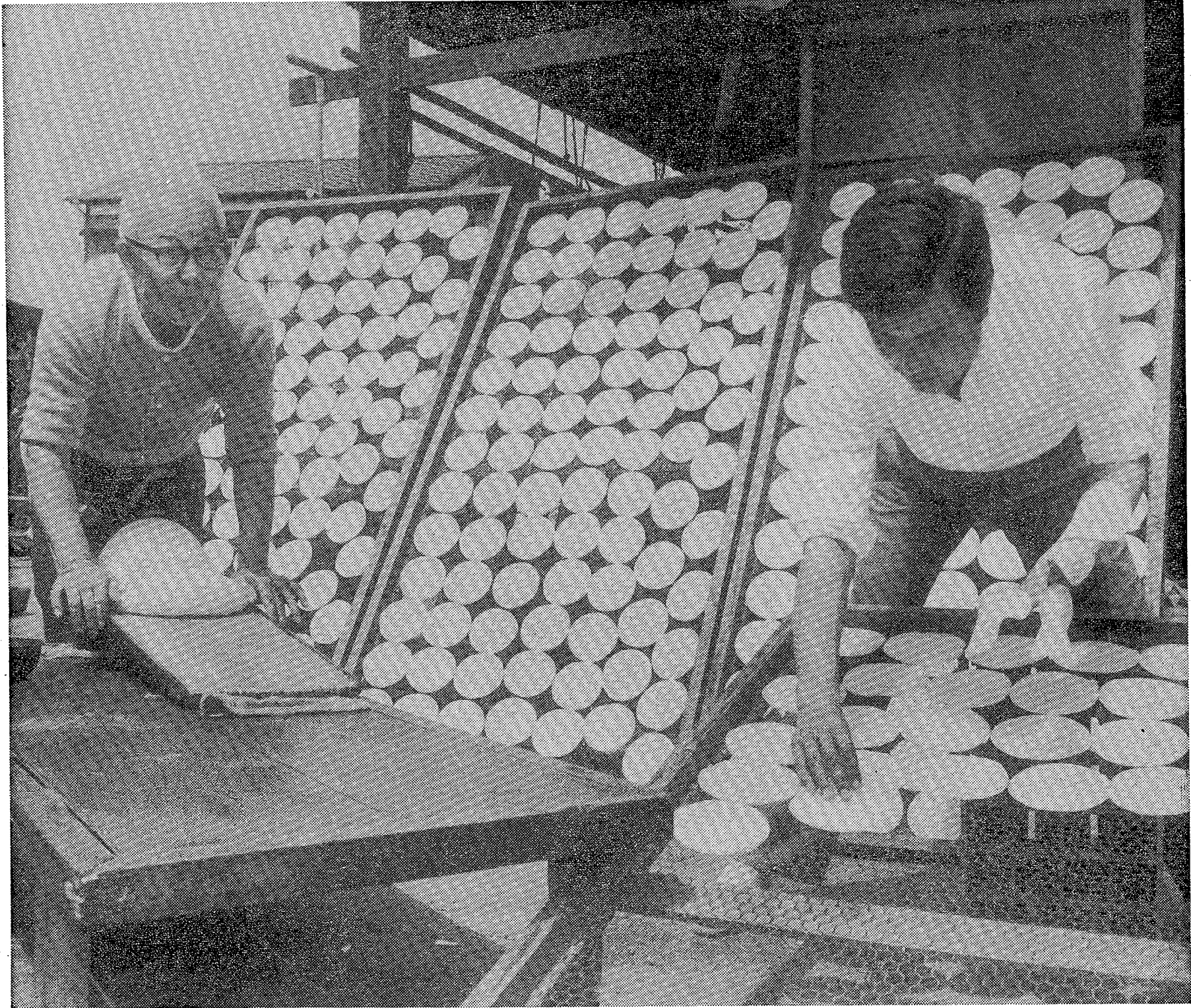


# こしがら



## どっこい、越谷せんべいは 生きている

### せんべいの生地づくり

越谷せんべいの歴史は古い。かつて、日光・奥州への街道筋に位置するわがまち越谷は、多くの旅人が往来する宿場町として賑い、その周囲は良質な越ヶ谷米を産出する肥沃な田圃がひろがる江戸の穀倉地帯であった。多量の米の生産と、野田(千葉県)の醤油とが、越谷の「塩せんべい」を生み出す下地となったのであろうか。  
せんべい生地は糯米でつくる。米をひいて粉にし、蒸籠(せいろう)で蒸して臼で搗(つく)く。できた餅を水で冷やしてもう一度搗き、伸して型ぬきしたあと天日に干す。乾いた生地を炭火で焼いて、醤油をつければ塩せんべいの出来あがりだが、せんべい生地を手仕事とする光景はあまり見られなくなった。塩せんべいといえば「草加せんべい」が代名詞のようになってしまったが、どっこい、越谷せんべいは生きている。



越谷百景を描きたい……大徳さん

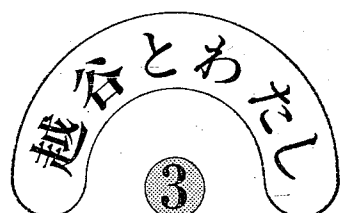
近年の急激な発展人口増は、次々と風景を変えてきましたが、今なお水郷越谷といわれる川を中心に、主人と共「越谷の百景を、じっくり描いてみよう」とたたく散策中です。

私と越谷市の出会いは(正確には越谷市の任人「夫との出会い」)十八年前。岡山市の当地へやって来た私は知人もなく、友人もなく、子供が生まれるまでは夜なとまりの静けさに恐くなるくらいで、正直なところとんでもない秘境へ来たものだと思っただけです。これといった文化施設もなく病院もなく、おつかひも遠い、などの不満を感じながら越谷市民となったのです。山がないのと、大きな立木にははまれど意外に視界が開けないのも絵を描いている私には不満の一つでした。

十八年経った今は、四号バイパスが近を通るようになり、一日中車を走らせて走る車の騒音、信号待ちの車の発進音をわすれず感じ、さびしくてたまらなくなったその頃をなつかしく思い出します。

春ともなると透きとおるほどにやわらかく美しい草をみせ、初夏には目にしみるような緑にかれ、カッコーのなき声や聞き、また秋にはまはゆいばかりの黄金色を呈する稲穂の波、そして小鳥たちの群、古利根川のゆたわとした流れは心なごむ思いがします。大都市の近くには位置しながら、都会色をもたない自然が、はじめての地に立った時、じまわりの感じが不思議な気がする。この風景は、子育てには好環境であつたことをありがたく思い住めば都のことば通りだんだんと愛着をもつてきました。二人の息子も高一と中二になった現在、私は越谷市が大好きな一市民となっています。

自然がいっぱい  
越谷市平方九三〇 大徳 美智子



### 市制20年をむかえて

#### 越谷市の人口

(昭和53年4月1日現在)  
住民基本台帳

総人口	20万7575人	前月比	259人減
男	10万4683人		144人減
女	10万2892人		115人減
世帯数	5万9486世帯		93世帯減







大成町2丁目  
(東稲荷神社)

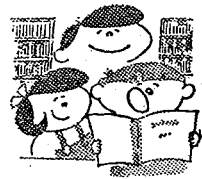
だより

第2回 俳句初学教室

とき 5月14日(日)午後1時  
ところ 福祉会館第二会議室  
会費 200円  
※参加者はなるべく3句(兼題藤の花を含む)ご持参ください。初めて俳句を作りたいと思う方、ぜひおいでください。

第142回 経営に関する読書会

とき 5月20日(土)午後6時  
ところ 市立図書館資料室  
主題 ①マーケティング機能と関連機能の明確化  
②マーケティング組織の構築  
テキスト 「知的マーケティングのすすめ」  
エドワード・S・マッケイ著  
※テキストは図書館にあります。

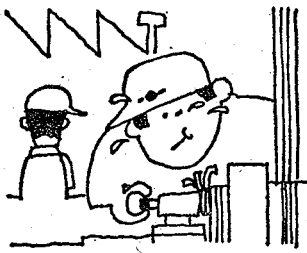


移動図書館

らびお号の巡回

Table with columns: 巡回日 (Itinerary Date), 駐車場 (Station/Location), 時間 (Time). Lists dates from May 9th to 19th with corresponding locations and times.

中小企業倒産防止  
共済制度がスタート



中小企業のみならず、経営上の難関のひとつに取引先企業の倒産があげられます。倒産により受ける影響は種々ありますが、中でも売掛金債権の回収等は一番の問題となります。「中小企業倒産防止共済」はこのような事態に直面した場合の「共済制度」です。なお、この制度の概要は次のとおりです。

① 貸付金額……掛金総額の10倍以内で最高二〇〇万円(ただし半年以上積み立てたもの)  
② 貸付期間……半年借付を含めて五年以内とする。  
③ 貸付条件……無利子、無担保、無保証人。  
④ 毎月の掛金……五〇〇〇円、一万円、二万五〇〇〇円、二万円の4種類。

⑤ その他掛金は全額必要経費としてみなされず。  
⑥ 今年度の特別措置  
⑦ 掛金を一括納入できます。(ただし最高二〇〇万円)  
⑧ 取引先倒産による手形の買戻しは、加入後3か月を経過すれば貸付が受けられます。  
申込み 越谷市商工会  
(市内中町七一四)  
問合せ 市役所別館商工課商工係  
電話04-2111-内線361

⑨ 貸付利率  
①は、年利6.0%以内(ただし保証は年利5.75%以内)  
②は、年利6.5%以内(ただし保証は年利6.25%以内)  
③は、年利6.5%以内(ただし保証は年利6.25%以内)  
④は、年利6.5%以内(ただし保証は年利6.25%以内)  
⑤は、年利6.5%以内(ただし保証は年利6.25%以内)  
⑥は、年利6.5%以内(ただし保証は年利6.25%以内)  
⑦は、年利6.5%以内(ただし保証は年利6.25%以内)  
⑧は、年利6.5%以内(ただし保証は年利6.25%以内)  
⑨は、年利6.5%以内(ただし保証は年利6.25%以内)

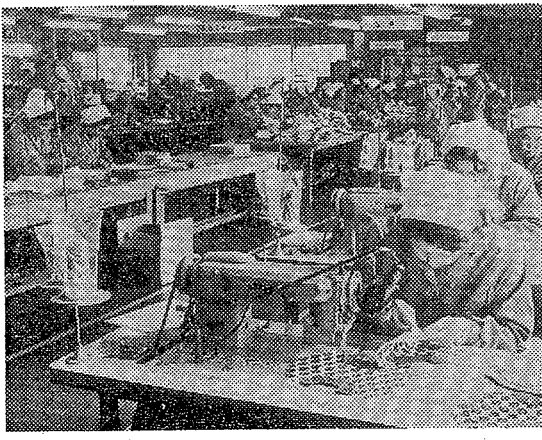
中小企業のみなさんへ

経営相談を  
ご利用ください  
市では、五月から各種経営相談を月二回開設します。市内で商工業を営む

事業者の方の、経営上の悩みごとや種々の経営相談に応じます。お気軽にご利用ください。  
相談日 毎月第1・3木曜日  
午前10時～午後4時まで  
※今日は4日と18日です  
場所 市役所別館商工課商工係  
対象者 市内で商工業を営む方。また、これから営もうとする方。  
内容 経営上の各種相談  
相談員 中小企業診断士(通産大臣認定)  
問合せ 市役所別館商工課商工係  
電話04-2111-内線361

① 記念講演  
「若い日を生きていく」  
加藤日出男氏(若い根っこ  
の会会長)  
② ワールド・プレスチェック  
(野田清水公園コース)  
締切り 5月15日(日)まで  
申込み 市役所別館商工課商工係  
電話04-2111-内線468

参加を  
今春、全国各地から市内の事業所や商店等に就職した若者たちを歓迎・激励することも、若く長く働いていただきたいと願う、第十回勤労青少年激励大会を次のとおり開催します。  
あなたの事業所、商店等の新規就職者の参加をお待ちしています。



おしらせのページ

市内にマイホームをお考えのあなたに  
勤労者住宅資金  
貸付制度を  
ご利用ください  
市内に住んでいる方、または市内に働く方を対象に、最高三〇〇万円の住宅資金を融資します。なお、住宅資金貸付制度の内容は次のとおりです。  
申込み者の資格……①②③④⑤⑥⑦⑧⑨⑩⑪⑫⑬⑭⑮⑯⑰⑱⑲⑳㉑㉒㉓㉔㉕㉖㉗㉘㉙㉚㉛㉜㉝㉞㉟㊱㊲㊳㊴㊵㊶㊷㊸㊹㊺㊻㊼㊽㊾㊿

人権(法律)  
相談所を開設  
借地・借家、家庭内問題、人権侵害等でお悩みの方はご利用ください。相談についての秘密は固く守ります。なお相談は無料です。  
とき 5月18日(木)  
午前10時～午後3時まで  
ところ 市役所第一会議室  
相談員 法務省人権擁護委員  
問合せ 市役所庶務課  
電話04-2111-内線317

久伊豆神社境内  
とき 5月15日(祝日)まで  
ところ 久伊豆神社境内の仮設舞台  
①モテル撮影会  
午前10時～午後3時まで  
(雨天の場合5月7日)  
とき 5月16日(月)まで  
ところ 市内越ヶ谷・久伊豆神社境内  
①モテル撮影会  
午前10時～午後3時まで  
(雨天の場合5月7日)



千間台・東越谷第一  
土地区画整理事業計画変更  
の縦覧についてお知らせ  
千間台及び東越谷第一地区の土地区画整理事業計画図表(案)もなりの、次のとおり縦覧期間を設けましたのでお知らせします。  
期間 5月6日(土)～10日(水) (土・日曜日を含む)  
時間 午前8時30分～午後5時  
場所 市役所、商工課  
問合せ 市役所商工課商工係  
電話04-2111-内線475

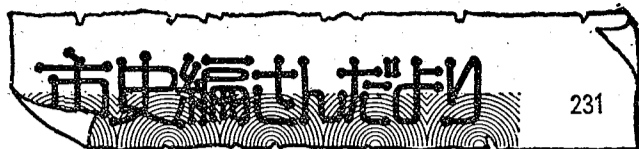
市内にマイホームをお考えのあなたに  
勤労者住宅資金  
貸付制度を  
ご利用ください  
市内に住んでいる方、または市内に働く方を対象に、最高三〇〇万円の住宅資金を融資します。なお、住宅資金貸付制度の内容は次のとおりです。  
申込み者の資格……①②③④⑤⑥⑦⑧⑨⑩⑪⑫⑬⑭⑮⑯⑰⑱⑲⑳㉑㉒㉓㉔㉕㉖㉗㉘㉙㉚㉛㉜㉝㉞㉟㊱㊲㊳㊴㊵㊶㊷㊸㊹㊺㊻㊼㊽㊾㊿

とき 5月15日まで  
ところ 久伊豆神社の境内  
(市内越ヶ谷)  
藤まつり  
問合せ 市役所別館商工課商工係  
電話04-2111-内線361  
越谷市商工会 電話06-6111



ねたきり老人の方へ「洗髪と理髪」のサービス  
この4月から越谷ボランティアの会々員で美容師や理容師の資格を持つ方が、ねたきり老人を訪問して「洗髪と理髪」のサービスをしています。ご希望の方は、市立福祉会館内の越谷社会福祉協議会までご連絡ください。  
また、洗髪と理髪のサービスをお手伝いしてくださる会員を募集しています。みなさんの温かい善意をお待ちしています。  
連絡先 越谷社会福祉協議会  
電話04-2111 内線548

〇〇〇 図書館は福祉会館の3階です。 ☎64-2111 内線 図書館558・事務室549000



### 大沢町の飯盛旅籠と飯盛女 (その1)

江戸時代、街道筋宿場の旅籠屋など道中の旅客に対し、特殊な接待をした女を「飯盛女」と呼ぶ。これは女を抱えていた旅籠屋を「飯盛旅籠」と呼ぶ。また「食売旅籠」と称して一般の旅籠屋と区別していた。

日光中第三次の越谷宿大沢町に飯盛旅籠屋が出現したのは、大沢町の旅籠屋伊兵衛が、寛文二年(一六六二)に飯盛女を抱えたのがはじまりといわれる。その後享保年間(一六八四〜一八七二)には、つた屋茂左衛門などが飯盛女を抱えはじめ、元禄十年(一六九七)には、六兵衛・庄兵衛・三郎右衛門・八右衛門・次郎兵衛・九兵衛・長兵衛・七郎右衛門・平三郎・勘兵衛の一〇名が飯盛旅籠屋を営んでいた。

日光中第三次の越谷宿大沢町に飯盛旅籠屋が増加の一途をたどった。ことに東海道中品川宿では、明和元年(一七六四)に飯盛女の数が五〇〇人まで制限されたが、しばしば取締りにもかかわらず、天保十五年(一八四四)の調査では三二四八人を数えたという。

同じく越谷宿大沢町の飯盛旅籠屋も追々その数を増していったが、文化年間(一八〇四〜一八一八)には、大沢町下組を中心に三軒を数え、飯盛女の数は一〇〇名以上に及んでいた。この間幕府の規制にかかわらず、過半数の飯盛女を働いていた。その長十郎・むさしや茂兵衛・かきも又左衛門は、寛政二年(一七九〇)十月、道中奉行根岸肥前守の下知によって逮捕され、裁判の結果、「所払い」(追放)の刑に処せられている。この所払いに処せられると、家産財産は幕府によって没収され、飯盛女は親元に戻される仕来りであった。

見世光にならんで客を誘い、あるいは奥座敷で三味線や太鼓など音曲を催したりしている。このうち赤兵衛・政右衛門・伝吉・弥平太・伊勢屋という者がとくに不塔(ふらち)であるとして、代官伊奈半左衛門にその取締り方を命じた。

これに対し伊奈半左衛門は、「飯盛旅籠を厳重に取締ると宿場の経営は行き詰まって潰れてしまい、御用通行に差支るところになる。そこで今まで通り二名宛の飯盛女を置くことを認めてほしい」と上申し、それが許されている。

すなわち公用通行者が休泊する御用宿の不足や閑取輸出の休泊の際、それに臨時の宿場用金など

市史編さん室 写真は越谷宿大沢町の旅籠屋

市史編さん室 写真は越谷宿大沢町の旅籠屋



県立越谷青年の家 電話64-0297

## 越谷青年の家を ご利用ください

①土曜ダンス・パーティ  
とき 5月13日(土)  
午後6時30分〜9時まで  
越谷青年の家体育館  
主催 越谷青年の家・社交ダンスサークル  
会費 二〇〇円  
※はきかえ用の靴をご用意ください。  
②16ミリ映画機技術講習会  
とき 5月27日(土)  
午後2時〜5時まで  
5月28日(日)  
午前9時〜午後5時まで  
越谷青年の家  
資格 県内に在住または在勤する30歳未満の勤労青年  
費用 受講は無料(テキスト代、教材費は参加者負担)

### 各種クラブのご案内

曜日	クラブ名	定員	回数	期間	時間
火	美術	20	15	6月〜10月(8月は除く)	18:45〜20:45
	写真	15			
	バレーボール	20			
水	茶道	15	20	15:00〜17:00	
	陶芸	20			
金	工芸	20	20		
	パドミントン	20			
土	テニス	20	18		

④各種青年クラブ  
越谷青年の家では、今年も各種青年クラブを次のとおり企画しました。みなさんの参加をお待ちしています。  
日時 別表のとおり  
場所 越谷青年の家  
資格 県内に在住または在勤する30歳未満の勤労青年  
費用 受講は無料(教材費、クラブ) ところ 越谷青年の家  
△開講式▽  
とき 5月30日(火)  
午後6時45分〜8時45分まで

## おしらせのページ

### 残雪とミスパシヨウの尾瀬を訪ねて

とき 6月4日(日)  
※3日の午後7時市役所前発  
場所 尾瀬ハイキングコース  
コース 尾瀬片品(仮泊)〜大清水〜三平峠〜尾瀬沼(往復)  
定員 一五〇名  
会費 大人 五〇〇円  
小学生 四五〇円  
持参品 弁当(食分)、水筒、防寒具、雨具、食器、ハイキングに適した服装  
申込み 13日(土)午前9時から受付  
会費を添えて市役所3階教育委員会社会教育課へ。  
主催 越谷市民ハイキングクラブ  
問合せ 教育委員会社会教育課  
電話64-2111 内線407

### 越谷市ハイキングクラブの会員募集

越谷市ハイキングクラブでは、四季を通して自然を楽しむ仲間を募集しています。初心者の方も大歓迎です。年齢性別は問いません。  
入会費 八〇〇円  
会費 月額二〇〇円  
連絡先 中野朝成宅まで(市内浦生西町一四二一)  
電話66-0816

### 料理教室の春期会員を募集中

〇講習期間 5月〜54年4月まで(1年間)  
〇クラス及び募集人員  
①毎週木曜日 午後1時30分クラス  
②毎週木曜日 午後6時クラス  
③毎週金曜日 午後6時クラス  
※募集人員は各クラスとも40名(先着順)  
〇費用 入会金1300円、授業料・月額1200円、材料費・月額1600円、テキスト代・月額150円  
〇申込方法 印鑑持参のうえ、入会金を添えて福祉会館に申し込みください。  
〇問合せ 福祉会館 電話64-2111内線 541

### 赤十字募金にご協力ください

今年も5月1日から31日までの1か月間を強化月間として募金運動が実施されます。みなさんの寄付金等は、日本赤十字社の財源となり、災害時における救護活動をはじめ、献血事業の推進、青少年赤十字の指導育成、奉仕団活動、及び看護婦の養成、病院の整備拡充等の事業に使われます。市民のみなさんの温かいご協力をお願いします。  
問合せ 市役所社会課 電話 64-2111 内線299



# 健康メモ

## 病気ではない蛋白尿について

学校の集団検尿や医院(病院)で尿に蛋白が出ていると指摘される機会が多くなりました。尿に蛋白が出ている場合、一般に種々の腎炎、膀胱炎、腎盂炎、尿路結石、ネフローゼ症候群などの病気が考えられます。

しかし尿に蛋白が出ていても病気がない場合が、小児では比較的多いので、ここに紹介します。

### 1) 体位性蛋白尿

(起立性蛋白尿)

小児期、思春期に多くみられます。寝かせておいた後に出た尿に蛋白が出ず、起立や歩行など起きた状態で尿に蛋白が出るのです。すなわち、学校や病院でとった尿に蛋白が出て、寝る前に排尿し、朝起きて一番にとった尿に蛋白が出ていないわけです。この蛋白尿は病気ではありません。尿に蛋白が出ていると言われた人は、ぜひ

早朝尿を調べる必要があります。

### 2) 熱性蛋白尿

高熱のあるときには、やはり尿に蛋白が出ます。熱の下った時の早朝尿に蛋白が出ていなければ、腎臓などの病気ではありません。

### 3) 運動性蛋白尿

激しい運動をした後に、蛋白が出る場合があります。4~5日後の早朝尿で蛋白が出ていなければ、心配ないでしょう。

蛋白が尿に出ていれば、すぐ病気が考えがちですが、上記3つの蛋白尿を知っていただきたいと思えます。もし上記の3つの蛋白尿にあてはまらないとき、あるいは血尿が同時にあるときには十分な精密検査が必要となります。

越谷市立病院小児科  
\*健康メモは、きりとりてスクラップしておくとお便利です。

## 市立病院のご案内

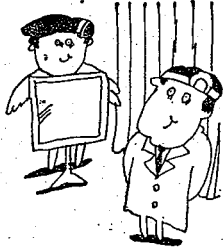
受付時間 午前8時30分~11時  
診療開始時間 午前9時から  
救急患者の受付 午前8時30分~午後5時は  
総合受付(正面玄関)

\*日曜、祝日は救急受付(西側玄関)

診療科目 循環器内科、消化器内科、消化器外科、婦人科、放射線科、脳神経外科、小児科

\*救急…内科、外科、小児科

越谷市立病院 電話 65-2221



# おかあさんのページ

日程 (7月以降実施分は、6月15日号に掲載します。)  
該当日にはハガキで通知します。

健診実施日	会場	該当者生年月	対象地区
5月2日(火)	大袋公民館	昭和49年10月生 と50年4月生	大袋、桜井、新方
9日(火)	荻島公民館	同上	荻島、北越谷、出羽
16日(火)	越谷保健所	同上	大沢、越谷、増林、大相模
23日(火)	蒲生公民館	同上	蒲生、川柳
6月6日(火)	桜井公民館	昭和49年11月生 と50年5月生	大袋、桜井、新方
13日(火)	出羽公民館	同上	荻島、北越谷、出羽
20日(火)	大沢公民館	同上	大沢、越谷、増林、大相模
27日(火)	川柳公民館	同上	蒲生、川柳

## 昭和53年度の

## 三歳児健康診査



越谷保健所では、市の協力をいただき満三歳になったお子さんの健康診査を、今年度は昭和53年5月から昭和54年3月(昭和54年1月と2月を除く)まで、毎月4回実施します。

この年は、心や体の発育の面から最も大切な時期ですので、将来に生えてくる健康診査を受けてください。

該当児 昭和49年10月1日から昭和51年2月末日までに生まれた幼児  
受付時間 午後1時15分から午後2時15分まで

診査内容 問診、身体測定(身長、体重)、診察、歯科検診、保健指導  
持参するもの 通知ハガキ、母子健康手帳、スリッパ  
問合せ先 越谷保健所  
電話 64-2266

## 薬と健康の

## 街頭相談会

越谷薬業会では、第8回薬と健康の街頭相談会を開きます。薬事衛生に関するご相談をお受けいたしますので、お気軽にお出でください。

日時 5月15日(月) 午前10時~午後4時まで  
会場 イトーヨーカ堂越谷店前  
相談内容 救急箱の点検、体温計の検査、体力検査、食事指導、健康・衛生に関する相談  
主催 越谷薬業会  
協賛 越谷保健所・越谷市

## 若妻学級を開催します



電話(午前中にお願いします)  
内線2543、2566

市衛生課では、母子の健康保持増進をはかるため、次のとおり若妻学級生を募集します。

対象者 妊娠可能な婦人及び妊婦  
定員 先着50名  
申込期間 5月1日~5月15日  
申込場所 市衛生課予防衛生係  
20日(月) 新生児の保育  
30日(火) 家族計画  
会場 市役所五階第一会議室  
時間 午後1時30分~3時30分  
持参する物 筆記用具と母子健康手帳

## 野菜の即売会が開かれます

## 越谷市4日クラブ 創立20周年記念



越谷市4日クラブが発足してから今年で二十周年になりました。これを記念して、クラブ員の手で作られた野菜

の即売会を開きます。  
日時 5月4日(木) 午前9時~午後3時まで  
場所 市役所玄関前  
販売品目 トマト、キュウリ、レタス、ネギ、ホウレン草、苗もの(キエウリ、ナス等)、卵、その他  
問合せ 市農務課 内線四一五

## 内職相談所をご利用ください

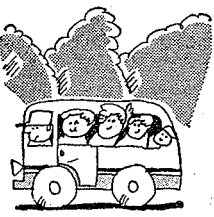
家庭の都合により外で働けない人を対象に、内職の相談、給付を行っておきます。  
日時 毎週火・木曜日午前10時から正午まで  
場所 市役所内職相談所(地下1)

## 工業用動力ミシンの講習会が開かれます

内職を希望される婦人を対象に、県内職相談センター主催の技術講習会が開かれます。  
講習内容 基礎縫、婦人服部分縫、オートロック使用方法、応用実習  
講習期間 5月20日~6月30日までの間  
募集対象 家庭用ミシンのできる方で50歳までの女性(共同参加不可)  
募集人員 15名  
講習会場 奥谷洋裁教室 川口市並木4-7-4(西川口駅徒歩10分)  
受講料 無料(テキスト、ミシン針)  
講習期間 5月20日~6月30日までの間  
月・水・金曜日、午後1時~4時  
申込み 5月18日(木)  
申込場所 越谷市内職相談室(電話64-2111 内線4688)  
又は市商工課労働係(電話64-2111 内線4688)

## 5月定例

## 施設めぐりに参加しませんか



公園、東部清掃組合、県立こしがや青年の家、北部浄水場、宮内庁埼玉庁舎  
定員 30名(先着順)  
申込み 参加希望者は5月15日までにハガキに住所・氏名・年齢・電話番号を明記の上、市役所広報課へお申込みください。なお、団体(20名以上)の受付もしています。  
\*当日の昼食は各自で用意してください。  
問合せ先 市役所広報課広報係  
電話64-2111 内線6006

## 新鮮な野菜はいかがですか...



市内産直! 野菜の朝市  
○5月6日 5月20日 市立福祉会館東側(毎月第1・3土曜日、雨天の場合は翌日の日曜日)  
○5月13日 登戸町児童公園(毎月第2土曜日、雨天の場合は中止)  
時間は午前6時から8時頃までです。  
詳しくは農務課農務係へ(電話64-2111 内線544)

## 市長電話 5月10日と24日 午前8時~8時30分 市長とお話してください

受信日 毎月第2・4水曜日  
電話番号 64-2123(市長直通) ※話中の際はご容赦ください。  
会話時間 1人5分以内(必ず氏名・住所・電話番号を)

見学施設 給食センター、見田方遺跡(後4時頃)  
とき 5月30日(火)午前9時市役所地下和室に集合(解散は午後4時頃)