



こしがや



総合公園グラウンド(増林地区)

「完封勝ちをさせないぞ……」

越谷市野球連盟・市長杯大会

うだるような暑さもなんのその、梅雨明けの空に向かって快音ノ
今、越谷市野球連盟の試合が盛んです。連盟参加チームは全部で140チーム、4月から6月にかけて始まった当大会も試合を追うことに熱戦がくりひろげられ、日頃の練習成果をこの時にと、プロにも似たファインプレーが続出。
連盟の歴史は古く、昭和30年に第1回大会、49年には20周年を迎えています。高校野球の全国大会も間近か、全国各地、再び熱球に一喜一憂することでしょう。



人の命をあずかっていますからね、電話一つだ
っておろそかにはできませんよ、と真剣な表情。

私も赴任以来三十年有
余を大過なく勤務し、こ
の間、昭和二十四年に浦
生に住まいして市民の一
人となったが、何時も市
民の皆さんから親しまれ
るふる里の駅、そして越
谷駅の職員として愛され
るよう努めてゆきたい。

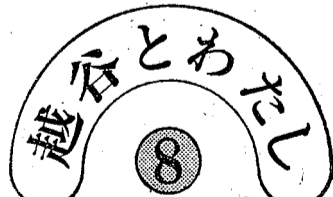
私が越谷とかかわりを持つ様になっ
たのは、昭和十五年、桜花爛漫の四月
越谷駅に赴任してきたことに始まる。
当時でも越谷は、「草加越谷、千住の
先よ」といわれ、日光街道筋の宿場町
として古くから知られていたといえ
人口約五六〇〇人(旧越谷町)た
らずの田舎町であった。

その殺畜地帯であった越谷もこの十
数年で一変し、東京のベッドタウンと
して著しい人口の流入が続ぎ、今やお
よそ二十一万市民を擁する地方の中
都に一躍変貌したのである。東武線も
四年後の昭和五十七年には北越谷駅ま
で複々線化する工事が目下着々と進
められており、この間に
位置する越谷が更に大き
く発展することが期待さ
れている。

駅の周辺は古色蒼然とした家並があ
つて、僅かに駅前通りと旧国道沿いに
商家が軒を並べていたものだ。少し横
道にそれると水郷春もなほ過ぎには
満々たる元荒川の流れもみごとなもの
であった。駅の西側は見渡す限りの田
園が一望され、冬になると雪を被る富
士がくっきりと眺望され、それを背景
に田畑の畦道に立つ藤木(はんのき)
が美しいシルエットをかもし出して
いた。またそれらの木々は、夏は木
陰をつくり、のら仕事の休み場所とな
り、秋には稲の棚かけに利用されるな
ど、生活と自然は、稲穂で編まれた黄

金のじょうたんを扱ったような光景の
中で溶け合っていた。それはもう、武
蔵野の様相が満ち溢れ、自然の富は想
像に難く豊かであった。
今に比べれば数少ない電車や汽車の
往來で、元荒川の鉄橋を渡る轟音が時
折り響をこく脱殻の音と入り交って澄
みきった秋空に響き渡る風情は、しみ
じみと殺畜地帯であることを悟らせて
くれた。終戦前後の食料不足には馬鈴
薯をはじめ食料品の買出しが殺到し、
リユースを背負って電車の屋根に乗る
者、スラップ(乗りの手すり)に吊
り下る者など、とにかく輸送は大わ
らわであった。

武蔵野の様相から
二十一万都市に
神谷良雄



市制20年をむかえて

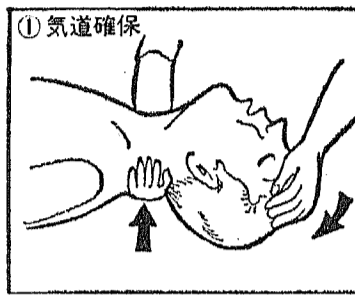
越谷市の人口
(昭和53年7月1日現在)
(住民基本台帳)

総人口	20万9542人	前月比	425人増
男	10万5658人		165人増
女	10万3884人		260人増
世帯数	6万281世帯		153世帯増

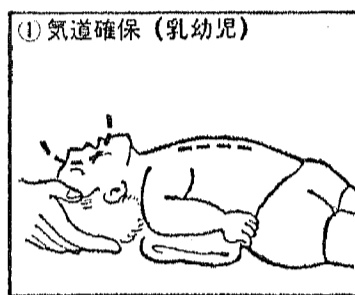
覚えておこう

人口呼吸法

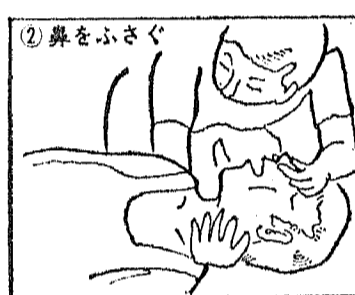
万一の場合に備えて、人工呼吸法を覚えておきましょう。呼吸の止まった人には、心臓が止まる前に、一刻も早く人工呼吸により肺に酸素を送りこまなければなりません。人工呼吸には、手で胸部を叩いたり顔めたりして空気を送りこむ手法と、口から口へ、または口から鼻へ直接息を吹き入れる手法があります。特に、口から口への人工呼吸法は、だれにでも簡単にでき、効果が大きいところから現在最も優れた人工呼吸法といわれています。



① 気道確保 呼吸器……口鼻から肺までこの空気の通り道を確保しなければなりません。呼吸器が正常に機能するには、まずこの空気の通り道を確保することが最も大切なことです。呼吸器が正常に機能するには、まずこの空気の通り道を確保することが最も大切なことです。



① 気道確保 (乳幼児) 乳児の呼吸器は、首が曲がると閉鎖しやすいため、首を伸ばして気道を確保する必要があります。



② 鼻をふさぐ 小児は鼻の詰まりが原因で呼吸が困難になることがあります。鼻をふさぐことで呼吸が楽になります。



③ 息を吹きこむ 口を離して、息を吹きこむ。息を吹きこむときは、口を離して、息を吹きこむ。



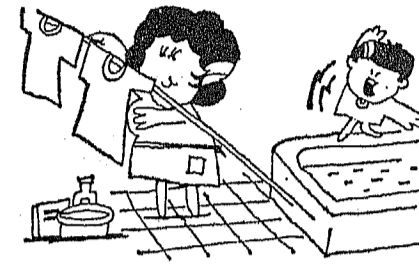
④ 口を離し、息をはきださせる 口を離して、息をはきださせる。口を離して、息をはきださせる。

口対口の人工呼吸法

水の事故を

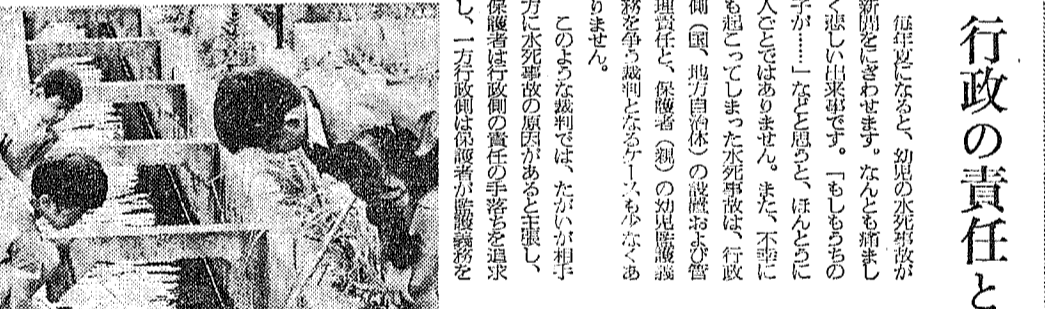
あなたのひと声か子どもを

身近なところにも 水の魔の手が… 小さな子どもは、水に落ちると、命を失う危険があります。家庭では、水遊びをするときは、必ず大人がそばに付き添ってください。



今年すでに二件発生 県内では死者37人 水泳事故は、毎年発生しています。今年すでに二件の発生があり、県内では死者37人が発生しています。

行政の責任と親の義務 行政は、水泳施設の安全確保に努めるべきです。親は、子どもの安全確保に責任を負うべきです。

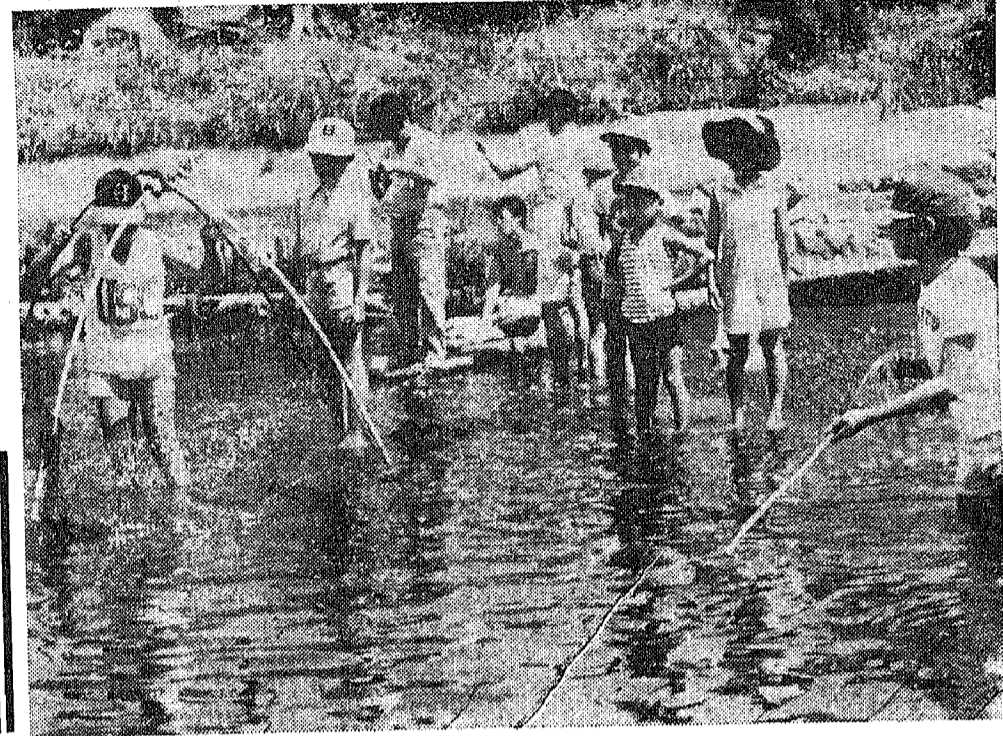


行政には限界が… 行政には限界があります。水泳施設の安全確保には、行政だけでなく、民間企業や市民の協力が必要です。

なくそう

水の事故から守ります

梅雨もすっかりあけて暑い毎日が続いていますが、小アミやバケツを手にした泥んこの子どもたちをよく見かけます。きつと、水たまりや排水路で魚やエビガニなどを夢中で追いかけてまわっています。



夏は子どもの季節 子どもの水泳事故は、毎年発生しています。夏は子どもの季節ですが、水の事故から子どもを守ることが大切です。



昨年12月、フタがされた排水路 (富本町1丁目)

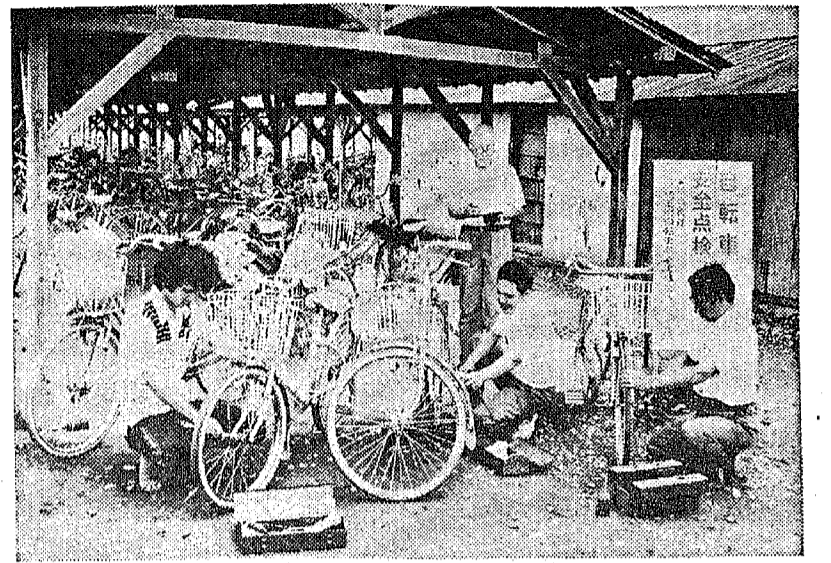
行政には限界が… 行政には限界があります。水泳施設の安全確保には、行政だけでなく、民間企業や市民の協力が必要です。

楽しく過ごそう夏休み

子どもは、夏休みを利用して、いろいろな遊びを楽しみます。水遊び、読書、運動会など、様々な活動を通じて、成長を促すことができます。

楽しく過ごそう夏休み

子どもは、夏休みを利用して、いろいろな遊びを楽しみます。水遊び、読書、運動会など、様々な活動を通じて、成長を促すことができます。



通学自転車を点検修理奉仕

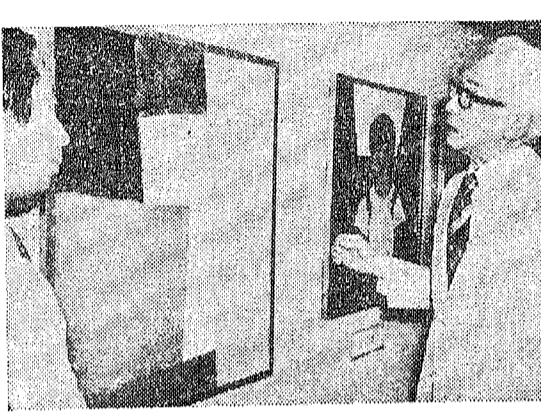
ここ数年続いて通学自転車点検修理奉仕は、その保有台数も一昨年に比べて倍増している。今年1月1日から7月10日現在までで37台とされている。...



手づくりのみこし初かつぎ

このほど、手づくりの木格的なみこしが完成しました。約1年かかりで製作したのは大沢2丁目の若睦会(会長 吉川弘明さん)...

みんなの広場



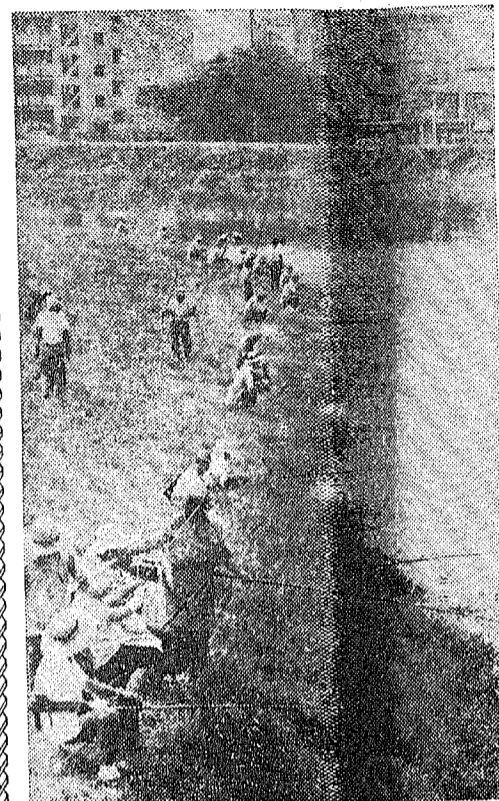
市老人クラブの釣り大会

今午(15)日、市老人クラブ連合会主催の釣り大会が、去(14)日、市役所前の湖で行われ、朝早くから釣り客が釣りを各所に集まり、釣果も豊富にあげた。...



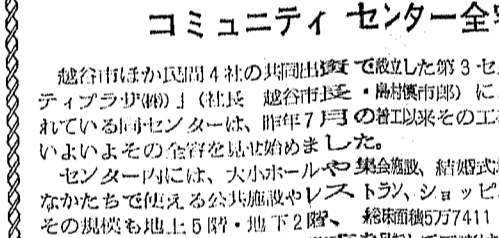
流通公園サッカー場

去(14)日、県から越谷市に譲渡された流通公園サッカー場(相模二丁目)の開場式が、市のサッカー連盟会長を招き、...



コミュニティセンター全容を見せる

越谷市は、4丁目の地蔵堂で設立した第3セクター「越谷コミュニティプラザ」(社長 越谷市長 藤原正博)によって、...



大袋東小学校が準優勝

去(14)日、県立上尾運動公園体育館において、第12回交通安全子ども自転車大会が行われ、大袋東小学校が準優勝した。...

公民館で

公民館の活動スケジュール表。包括的シニア・ダンス、卓球大会、各種講座などの日程を掲載。

市民山崎清さんの個展開かれる

山崎清さんの作品展の案内。展示作品は油絵など8号から60号まで34点。...

みんなのひろば

市民活動の案内。各種講座、サークル活動、地域イベントの情報を掲載。

みんなの作品

市民の創作作品の紹介。絵画、文芸、手工芸などの作品を展示。...

子どもコーナー

子ども向けのコンテンツ。七夕祭り、クイズ当選者発表、読書感想文募集などの情報を掲載。

浄化槽は正しく理解して使いましょう

— し尿浄化槽の機能と構造 —

し尿浄化槽を使用する前に

近年、生活様式の高度化に伴い、し尿浄化槽によってトイレを水洗式にする家庭がふえています。

しかしながら、せっかく衛生的な生活設計のうえから設置されたし尿浄化槽も、誤った使い方をしたり、管理をおこたると、浄化されない汚水が下水道や用水路に放流されることになり、河川を汚すばかりでなく、悪臭やばい菌の発生源となり、近くの人々にまで迷惑をかけることとなります。

「近所のトイレの臭いがひどく、汚物や汚れた水が出ていますので、何とかしてほしい……」

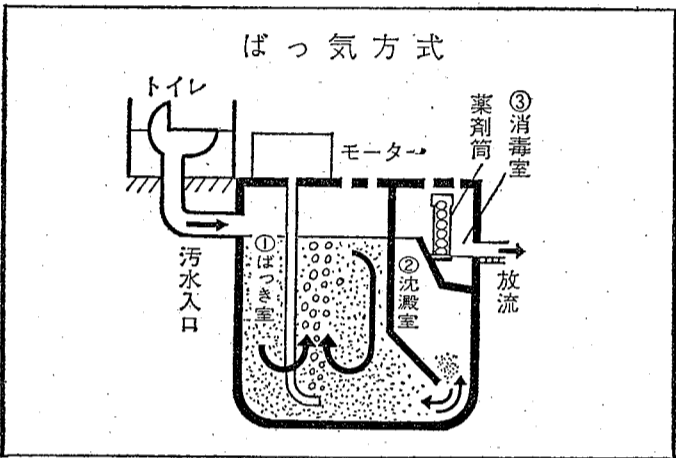
こんな苦情が、今年になって30件ほどありました。これら苦情のほとんどは、し尿浄化槽の保守点検をおこたっていたり、正しい使い方がなされていない場合が大半をしめていました。

し尿浄化槽は機能と構造を理解し、正しく使いましょう。(次ページをごらんください)

機能と構造

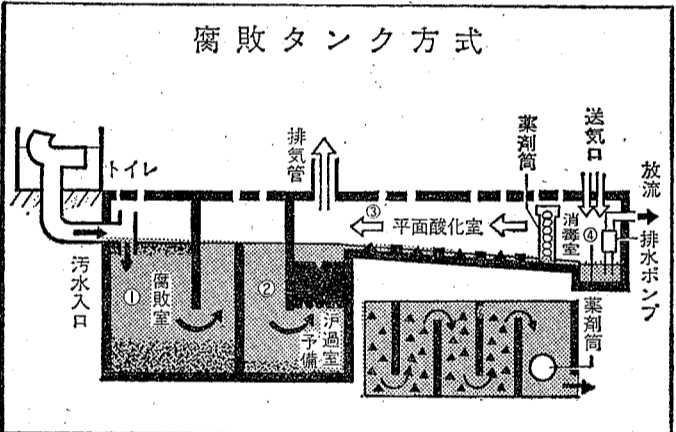
正しい維持管理の第一歩は、し尿浄化槽の機能・構造を知ることにあります。

し尿浄化槽にはその機能と構造から、腐敗タンク方式とばっ気方式(活性汚水方式)の二種に大別されます。



ばっ気方式

- ①ばっ気室
活性汚水(好気性バクテリアの集団)が汚物を吸収し、分解します。
- ②沈殿室
汚水を沈殿分離して、ばっ気室へ返送します。
- ③消毒室
放流水の消毒を行います。



腐敗タンク方式

- ①腐敗室
固形物(し尿)を分離し、嫌気性バクテリア(空気を必要としない微生物)の働きで、分解消化されます。
- ・予備ろ過室
小さい固形物を取除きます。
- ②平面酸化室
予備ろ過室から流出した汚水にとけている汚物を好気性バクテリア(空気を必要とする微生物)の働きで分解します。
- ④消毒室
放流水の消毒を行います。



大成町2丁目の(東稻荷神社)

だより

第82回 日本古典文学鑑賞講座

とき 7月22日(土) 午後2時
 ところ 市役所5階第2会議室
 主題 伊勢物語～恋歌(その3)
 講師 大野 薫先生

第88回 史跡めぐり

とき 7月23日 午前9時30分南越谷駅集合
 コース 南越谷駅～南流山駅下車～東福寺(屋敷)～鯉ヶ崎駅～流山駅下車～郷土資料館～近藤勇陣屋跡～赤城神社～三郷駅～南越谷
 会費 800円(交通費他)
 屋敷は各自ご持参ください。

移動図書館 しらこぼと号の巡回

8月1日(火)	大袋公民館 大林新生集会所	1:30~2:30 3:00~4:00
8月2日(水)	平方中央児童公園 平方立野	1:30~2:30 3:00~4:00
7月20日(木)	大林会館 大里三栄団地児童公園	1:30~2:30 3:00~4:00
7月21日(金)	袋山つつみ団地 恩間チサン団地	1:30~2:10 2:30~3:10
8月4日(金)	大竹第2チサン公園	3:30~4:10
7月25日(火)	蒲生東町集会所 蒲生本町	1:30~2:30 3:00~4:00
7月26日(水)	宮本町5丁目公園 大成町みどり団地公園	1:30~2:30 3:00~4:00
7月27日(木)	北越谷記念会館 大間野4丁目	1:30~2:30 3:00~4:00
7月28日(金)	鷲越集会所 弥栄第2公園	1:30~2:30 3:00~4:00

図書館は福祉会館の3階です。 ☎64-2111 内線 図書館558・事務室549



作品を募集します

— 第九回埼玉県国民年金 書道コンクール —

埼玉県、県教育委員会および国民年金協議会、国民年金制度の普及発展をはかるため、県内小・中学生を対象とした「第九回埼玉県国民年金書道コンクール」を実施します。ぜひご応募ください。

△応募資格▽
 小学校 三、四、五、六年生
 中学校 一、二、三年生
 △作品の規格等▽
 半紙または条幅とし、応募枚数は、一人につきいずれか1点とします。
 △媒体について▽
 小学生「かじ書」

中学生 「行書」
 各小・中学校で9月初旬のどまりとめます。

△賞▽
 入賞者には賞状、記念品
 応募者全員に参加賞を贈ります。
 △その他▽
 課題、提出先を詳しくは、各小学校、中学校、または、県国民年金課までお問合せください。
 埼玉県国民年金課
 電話 0480-241111
 内線 2672

事業資金の融資利率が引き下げられました

市ではこのたび、企業者のみならずが必要とされる事業資金の融資の引き下げを、次のとおり実施しました。どうぞご利用ください。

△融資制度▽
 ① 小規模事業者資金(小口融資)
 新利率 6.5%以内
 旧利率 7.0%以内
 電話 64-2111 内線 361

② 特別小口資金(特別小口)
 新利率 6.5%以内
 旧利率 7.0%以内
 ※各制度資金とも、市内での営業歴、従業員など、一定の制限があります
 詳しくは、市商工課西工係まで
 電話 64-2111 内線 361

臨時生活福祉給付金が支給されます

このたび、昭和52年分所得税の特別減税に対応するものとして、福祉年金や児童扶養手当などの受給者などに対し、その生活の安定と福祉の向上に資するため、臨時特別の措置として、「臨時生活福祉給付金」が支給されることになりました。

支給対象者は、次に掲げられている年金や、各種手当の受給者、特別扶養手当の支給を受けられている障害児の方々です。

(1) 老齢福祉年金 障害福祉年金
 母子福祉年金および母子福祉年金
 (2) 児童扶養手当
 (3) 特別児童扶養手当
 (4) 福祉手当

支給は、8月15日(除)福祉年金は21日(除)になる予定ですが、その前に、市役所から往復はがきを送付いたしましたので、返信用はがき(委任状)に、住所、氏名を記入し、押印の上、市役所まで返送してください。

詳しくは、福祉年金関係の方係課 年金課年金係まで、その他の方は社会福祉会係までお問合せください。
 電話 64-2111
 △年金係▽ 内線 261
 △社会係▽ 内線 300

(5) 原簿被爆者手当(特別手当) 健康増進手当、保健手当
 支給対象者一人につき6000円(特別減税を受けられる方は、その額を差引いた額)が支給されます。
 支給は、8月15日(除)福祉年金は21日(除)になる予定ですが、その前に、市役所から往復はがきを送付いたしましたので、返信用はがき(委任状)に、住所、氏名を記入し、押印の上、市役所まで返送してください。

市外局番を忘れずに

<電話局からのおねがい>
 市外局番をお忘れの方が多くなっており、越谷局の電話から、草加・三郷・八潮・吉川へおかけのときは(0489)を忘れずダイヤルしてください。

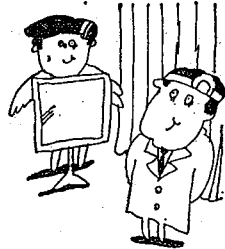
バザーをひらきます

とき 7月19日(水)
 午前10時~13時まで
 ところ 市役所玄関前広場
 主催 手をつなぐ親の会
 展示即売の作品
 アメリカン・フラワー

ドライフラワーなど
 手をつなぐ親の会のおかあさんたちが自主的にはじめた成人障害者の授産準備室で作った作品です。
 問合せ 野沢トヨ子
 電話 (64) 3682



昭和53年度 業態者健康診断が行われます



健康診断とは、昭和53年度業態者健康診断のとり実施します。...

悪質な消化器の訪問販売にご注意ください

「買うときは慎重に！」

「消防署から委託されて消火器の点検...」

「社会を明るくする運動 愛の募金にご協力を」

「買うときは慎重に！」

「社会を明るくする運動 愛の募金にご協力を」

市立病院のご案内



▽受付時間 午前8時30分～11時

▽診療開始時間 午前9時より

▽救急患者の受付 午前8時から午後5時まで

▽診療科目 循環器内科・消化器内科...

母と子の交通安全教室

参加ください

主催 越谷市 越谷警察署

安全教室日程 午後1:30～4:00

Table with columns for Date (日), Month (月), and Venue (会場) for the traffic safety classes.

Table for '愛の献血を' (Love Blood Donation) with columns for Date, Time, and Location.

市長電話 (Mayor's Phone) section with details on dates, times, and procedures for contacting the mayor.

プロパンガス消費設備の総点検が実施されます (Propane Gas Consumption Equipment Total Inspection) section with details on the inspection process.

新鮮な野菜はいかがですか... (Fresh Vegetables, how about it...) section advertising a 'Morning Market' (朝市) for local produce.