



こしがら

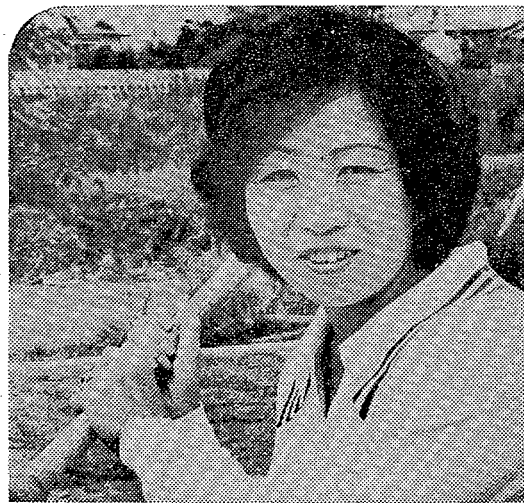


9月19日、越谷市で初めての高齢者ゲートボール大会が、増林の総合公園グラウンドで開かれました。今やおとしよりの方たちにはいそがしい人気のこのスポーツ。各地区の公民館ではこの日に備えて、さかんに講習会や練習会などが開かれていたようです。
「3番……第2ゲート通過ノ5番……第1ゲート通過ノ」
テキパキと判断する審判の目も真剣そのもの。いくつかのゲートをくぐって、さて、フィニッシュ。当たるか……ナ。
(優勝大里自治会、2位番場チーム、3位藤塚南と川柳寿クラブ)

当たるか……ナ

越谷市高齢者

ゲートボール大会



田園風景が
当時は、車も少なく、田園風景が

越谷市大字蒲生字八幡——これは私が越して来た当時の住所。
あれから一五年……当時はまだ三か月だった長女も、今は中学生。
来着は高校を受験するまじになった。その当時を振り返ると、三層より感して来ましたが、あまのりも環境が違うのでひくも。
電車を降りると、遮断機のない線路を渡って改札を出る。駅前は、四号国道まで田んぼが続いて見晴しのびのこと。
でも、雨が降ると大変でした。駅から家まで一きまよりの道のりですが、道路は石でできたばかりで水たまりが出来、一週間くらいは長靴を持って駅まで主人を迎えに行ったことを覚えておきます。

当時は、昭和五十二年十月に設立され、この十月で一周年を迎えます。まだほんの敷出ですが、みんな一所懸命です。PTAと違い、年齢制限がなく、家庭婦人なら誰れでも参加出来るシステムです。
参加チームは現在、五チームで、春秋の二回市内の大会が行われ、優勝チームは県大会へ出場しています。
今、第五回の連盟大会が、九月十七日、十月四日の二日間わたって総合公園で行われています。
まだまだ私たちの力は何れも出来ず各チームの監督さんや関係者のご協力を得て、当連盟のますますの成長を願ひ、頑張っていくたいと思ひます。

越谷とわさし 13

市制20年をむかえて

ソフトボール愛好者の輪を広げよう

蒲生南町一八の三 那花和子

越谷市の人口 (昭和53年9月1日現在) (住民基本台帳)

総人口	21万0529人	493人増
男	10万6183人	259人増
女	10万4346人	234人増
世帯数	6万526世帯	121世帯増

限りない要望の中で 決算の状況

「すくなくも」といって、市民の要望が、市の財政に与える影響は、日増しに大きくなっている。市民の要望は、市に要求するだけでなく、市民自身も自らの生活向上のために、市に要求する。市民の要望が、市の財政に与える影響は、日増しに大きくなっている。市民の要望は、市に要求するだけでなく、市民自身も自らの生活向上のために、市に要求する。

限られた財源 昭和52年度

●総務費 8.8%

18億5699万9351円
このうち、交通安全対策費は市民1人当たり347円になります。

●民生費 16.8%

35億4073万3647円
老人福祉ではお年寄り(65歳以上)1人当たり5万5614円、児童福祉では学齢前の児童に1人当たり6万2479円かけたことになります。

●公債費 10.2%

21億4692万7938円
市民1人当りの公債費(借入金償還)は1万343円

●教育費 28.7%

60億3381万7948円
小・中学校の経費をはじめ、社会教育・保健体育等にかけた費用は一世帯当り10万1433円となります。

52年度の市の財布(歳入)は 左図の割合で支出されました

市税	84億2140万3798円 (1世帯当り 14万1570円)
地方交付税	36億1458万4000円
国庫支出金	25億8658万6965円
諸収入	19億338万1135円
市債	15億2430万円
その他	34億9846万1997円
寄付金・県支出金・分担金及び負担金・繰越金・地方譲与税・自動車取得税交付金・財産収入・交通系金対特別交付金・繰入金等	
歳入合計	215億4871万7895円

●商工費及び農林水産業費 3.2%

{ 商工費 1億5482万2894円 0.7%
農林水産業費 5億1856万4396円 2.5%
市民1人当たり3244円の商工費及び農林水産業費をかけた。 }

●消防費 2.9%

6億1044万8468円
市民のいのちと財産を守るため一世帯当り1万262円をかけた。

●土木費 10.8%

22億7153万90円
1世帯当りの土木費総額3万8113円
現在、幅6mの道路を1m改良舗装すると約5万円かかります。ちなみに1人当りの市税は4万570円。
また、下水道事業費は一世帯当りに1万1881円かけたことになりました。

●衛生費 13.2%

27億6726万7007円
保健衛生、清掃、公害等の事業に一世帯当り4万6520円かけたことになりました。

52年度予算の主な使いみち

- ＜教育・文化＞
 - 小・中学校教育新増事業……………20億4982万6000円
 - 中学校別給付及び給付事業……………3億3449万2000円
 - 小・中学校施設改善事業……………3億1886万7000円
 - 地域公民スポーツ活動振興事業……………1001万7000円
- ＜住環境関係＞
 - 公園緑地整備事業……………5500万円
 - 道新設改修事業……………4億2862万32000円
 - 越谷駅前広場整備事業……………1億6569万30000円
 - 都市下水管線整備事業……………1億3308万390000円
 - 一般排水管線整備事業……………1億4954万700000円
 - 交通安全施設整備事業……………3899万400000円
 - 消防施設整備事業……………2990万800000円
- ＜福祉＞
 - 児童手当支給事業……………2億9124万50000円
 - 乳児医療費支給事業……………2228万90000円
 - ねたきり老人手当支給事業……………4407万70000円
 - 老人医療費給付事業……………2億2773万90000円
 - 重度心身障害者福祉手当支給事業……………1081万80000円
 - 重度心身障害者医療費支給事業……………967万50000円
- ＜その他＞
 - 福利厚生費……………9億9750万60000円
 - 中小企業合理化近代化事業……………1280万30000円
 - 融資制度拡充事業……………7091万60000円

会計名	予算額	決算	
		収入決算額	支出決算額
国民健康保険事業助成	37億	33億8141万8074円	23億8661万7854円
国民健康保険施設助成	3780万円	3887万8959円	3627万1756円
東越谷土地区画整理事業	2億5273万円	2億5124万8955円	2億3239万6251円
東越谷第1中間台	9850万1000円	1億	6520万1561円
東越谷第2	4億7716万5000円	4億42万4008円	3億7303万229円
東越谷第3	4億200万円	6億2743万8513円	3億9384万1016円
東越谷第4	3億335万円	5億3939万5937円	3億481万72002円
東越谷第5	3億335万円	6億470万6783円	5億228万2202円
下水道事業	6億420万2000円	5億449万749円	2億27万6845円
交通及び公共事業	9404万9000円		
合計	88億9397万7000円	53億6396万7998円	48億4738万3876円

昭和52年度一般会計予算

昭和52年度一般会計予算は、53年度一般会計予算を削減して、18億8120万円を増額した。これは、52年度一般会計予算が、53年度一般会計予算より、18億8120万円増額した。これは、52年度一般会計予算が、53年度一般会計予算より、18億8120万円増額した。

●市民一人当りの支出額は10万1349円

昭和52年度の一般会計予算は、前年度に比べて、約10%増額された。これは、市民一人当りの支出額が、10万1349円となった。これは、市民一人当りの支出額が、10万1349円となった。

●市立高等看護学院が「看護専門学校」に

高等看護学院が、9月4日に、市立高等看護学院となった。これは、高等看護学院が、市立高等看護学院となった。これは、高等看護学院が、市立高等看護学院となった。

●9月定例会市議会が開かれました

市議会第52回定例会は、9月25日、市議会第52回定例会が開かれた。これは、市議会第52回定例会が開かれた。これは、市議会第52回定例会が開かれた。

●市立高等看護学院が

市立高等看護学院は、9月4日に、市立高等看護学院となった。これは、市立高等看護学院が、市立高等看護学院となった。これは、市立高等看護学院が、市立高等看護学院となった。

●市立高等看護学院が

市立高等看護学院は、9月4日に、市立高等看護学院となった。これは、市立高等看護学院が、市立高等看護学院となった。これは、市立高等看護学院が、市立高等看護学院となった。

●市立高等看護学院が

市立高等看護学院は、9月4日に、市立高等看護学院となった。これは、市立高等看護学院が、市立高等看護学院となった。これは、市立高等看護学院が、市立高等看護学院となった。

●市立高等看護学院が

市立高等看護学院は、9月4日に、市立高等看護学院となった。これは、市立高等看護学院が、市立高等看護学院となった。これは、市立高等看護学院が、市立高等看護学院となった。

●市立高等看護学院が

市立高等看護学院は、9月4日に、市立高等看護学院となった。これは、市立高等看護学院が、市立高等看護学院となった。これは、市立高等看護学院が、市立高等看護学院となった。

●市立高等看護学院が

市立高等看護学院は、9月4日に、市立高等看護学院となった。これは、市立高等看護学院が、市立高等看護学院となった。これは、市立高等看護学院が、市立高等看護学院となった。

●市立高等看護学院が

市立高等看護学院は、9月4日に、市立高等看護学院となった。これは、市立高等看護学院が、市立高等看護学院となった。これは、市立高等看護学院が、市立高等看護学院となった。

いのちと健康を守る病院

資本的収入及び支出

科目	決算額	備考
出資金	83647万円	一般会計出資金
投資返還金	446万円	投資返還金
寄附金	90万円	寄附金
企業債	1億900万円	企業債(51年度許可債)
収入合計(A)	1億9800万円	
建設改良費	7107万円	医療器械等購入
企業債償還金	8024万円	企業債償還金
投資費	854万円	投資費
開募費	300万円	開募費
支出合計(B)	1億9285万円	
差引(A)-(B)	515万円	× × ×

収益的収入及び支出

科目	決算額	備考
医業収益	19億5564万円	入浴・外泊収益等
医業外収益	5億5037万円	一般会計負担金等
特別利益	3億9245万円	一般会計負担金等
収益合計(A)	28億9846万円	
医業費用	30億3639万円	給与費・材料費・経費等
医業外費用	6億9348万円	支払利息・開発費償却等
特別損失	743万円	過年度損益修正等
費用合計(B)	37億3030万円	
差引(A)-(B)	△6億3218万円	(△印は赤字を示します)

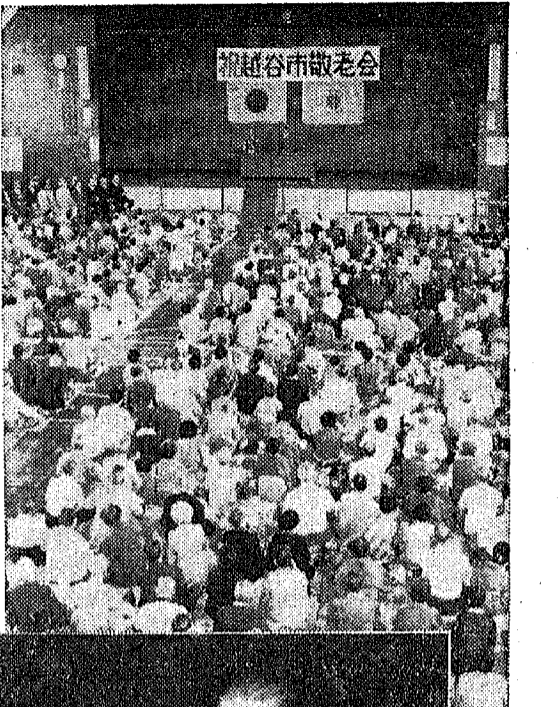
同和問題の内外を問わず、いかにして「いのち」を守ることが出来るか、これが最大の課題です。同和問題は、いかにして「いのち」を守ることが出来るか、これが最大の課題です。

同和問題の内外を問わず、いかにして「いのち」を守ることが出来るか、これが最大の課題です。同和問題は、いかにして「いのち」を守ることが出来るか、これが最大の課題です。



いのちを守る仕事 - 越谷市病院事業会計

同和問題は、いかにして「いのち」を守ることが出来るか、これが最大の課題です。同和問題は、いかにして「いのち」を守ることが出来るか、これが最大の課題です。



交通安全ポスター展が開かれました。越谷市は交通安全部が中心として開催されています。秋の交通安全運動にあたり、9月21日から30日の間、市役所の1階ロビーで子どもたちの書いた「越谷市子ども交通安全ポスター展」が開かれました。交通安全はみんなの願い、交通事故のない越谷市にしたいものです。



交通安全ポスター展が開かれました

越谷市は交通安全部が中心として開催されています。秋の交通安全運動にあたり、9月21日から30日の間、市役所の1階ロビーで子どもたちの書いた「越谷市子ども交通安全ポスター展」が開かれました。交通安全はみんなの願い、交通事故のない越谷市にしたいものです。



女性クレー射撃選手世界大会に出場

女性クレー射撃選手関女子さん(市内下間久里の会社に勤務)が9月27日から韓国で開催される世界選手権大会に出場することが決まり、このほど市長賞を初めました。予選・選考会でトップの成績で通過した関さんは、海外での競技大会に出るのは女性では初めてのことです。がんばって来てください。



みんなの広場

広報課広報係 電話64-2111 内線345・348

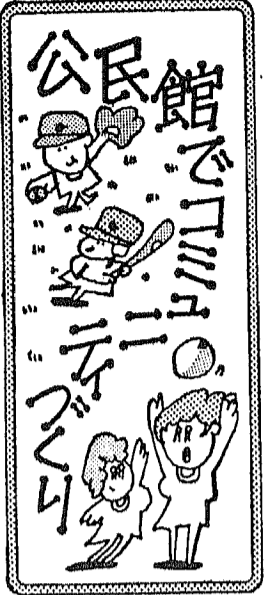
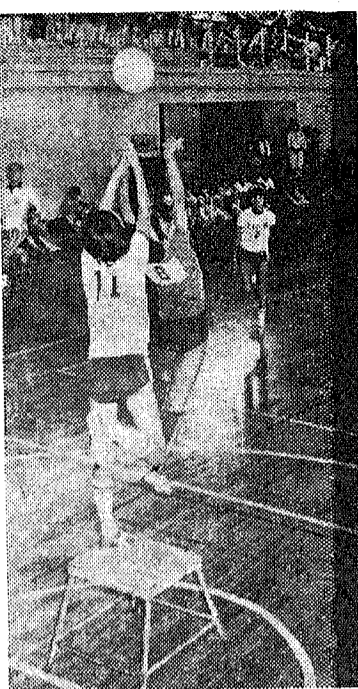
太郎兵衛モチの稲刈

9月18日、古くから越谷地域の特産品であった太郎兵衛モチ(モチ米)の取り入れが行われました。明治・大正期には温室内に栽培されたこともあったモチ米も、いろいろな理由から今では七左衛門の山椒さん方であつたに付付けられているだけです。



越谷市少女ポートボール大会

第8回越谷市少女ポートボール大会が9月15日に開かれました。それぞれの地区大会を経て中央大会に出場したのは9チーム。優勝は大袋地区のスターセブン、準優勝は大袋ファミリー。第3位には南越谷地区の子と大袋地区若草フェニックスが入賞しました。入賞できなかったチーム、この日はガンバってね。



公民館でいろいろな活動をしよう。公民館は地域の中心として、様々な活動を行っています。

公民館の活動内容。各種講座、サークル活動、地域交流など。

公民館の連絡先。住所、電話番号、受付時間。

公民館の活動内容。各種講座、サークル活動、地域交流など。

Table with columns: サークル名, 内容, 活動日時, 場所. Lists various clubs and their activities.

公民館の活動内容。各種講座、サークル活動、地域交流など。

公民館の活動内容。各種講座、サークル活動、地域交流など。

公民館の活動内容。各種講座、サークル活動、地域交流など。



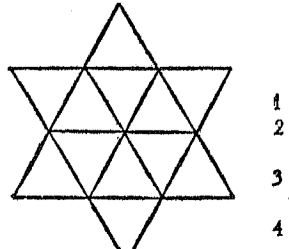
地区体育祭の開催内容。各種競技、音楽演奏など。

みんなのひろば

第5回北陽祭. Advertisement for the festival at Hiyoshi Junior High School, including a photo of a student and details about the event.

青少年名作映画劇場への御案内. Advertisement for a movie theater showing classic films for youth, including a list of movies and showtimes.

越谷のれきし. Advertisement for a festival or event in the city of Yokoichi, featuring a photo of a festival scene and text about the event.



【第77回問題】 クイズ. A quiz question about the diagram: '左の図の中に三角形がいくつ見えますか。大、中、小、みな合せて数えてください。' (How many triangles are visible in the diagram on the left? Count them all together, including large, medium, and small ones.)

解答: 1. かならず官製ハガキでお答えください。 2. 住所、名まえ、学年、学校名をのり書きしてください。 3. しめきりは10月15日消印のものまでとします。 4. 送り先は、越谷市越ヶ谷4丁目2番1号、郵便番号343 越谷市役所広報課こどもクイズ係までお送りください。 5. 正解者のみなさんに賞品をおくりします。正解者の場合は抽せんです。 6. 応募者の数は、市内の小、中学校に通学しているみなさんです。 7. 当選発表は10月15日号広報こしがやこどもコーナーに掲載します。



第94回 日本古典文学鑑賞講座

とき 10月14日(土)午後2時
ところ 福祉会館第二会議室
主 題 歌興抄(その2)
講 師 原田伊佐男先生

第258回 市民読書会

とき 10月15日(日)午後2時
ところ 福祉会館華道室
テキスト 「聖職の碑」新田次郎著
※テキストは図書館にあります

第147回 経営に関する読書会

とき 10月21日(土)午後6時
ところ 福祉会館第二会議室
主 題 ①戦略計画の文書化と伝達方法
②動的マーケティングの管理
テキスト 「知的マーケティングのすすめ」マッケイ・エドワード著

秋の文学散歩(読書連絡協議会)

とき 10月11日(水)午前8時30分出発
※午前8時20分までに福祉会館前に集合(時間厳守)
コース 越谷〜岩槻〜館林市・田山花袋旧居見学〜足利市・足利学校見学〜館林〜岩槻〜越谷
会 費 500円(昼食は各自持参)
※参加希望者は市立図書館(内線558)へお申込みください。なお、定員(40名)になり次第締切ります。

移動図書館「しらこぼと号」の巡回

Table with columns for巡回日(Travel Date), 駐屯場および時間(Station and Time), and 巡回内容(Travel Content). It lists various dates from October 5th to 18th with specific locations and times.

図書館は福祉会館の3階です。 ☎64-2111 内線 図書館558・事務室549

千間台 東越谷第二 南部地区 区画整理地内の土地(保留地)を抽せんで公売します

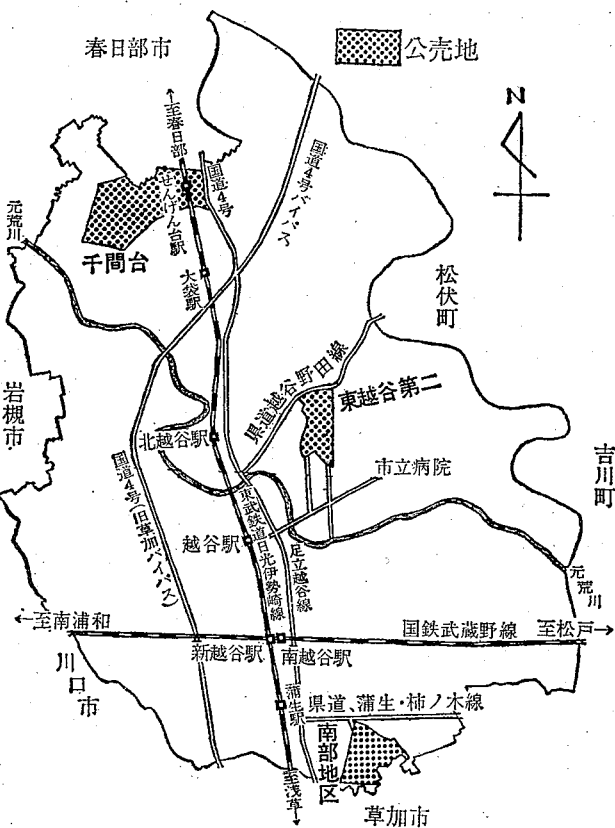
現地案内... 10月7日(土)・8日(日) 抽せん日... 10月16日(月)

Table for '千間台' (Senzan) with columns for 価格帯 (Price Range), 面積帯 (Area Range), and 区画数 (Number of Lots). Rows show price ranges from 2700万円 to 5億9000万円.

Table for '東越谷第二' (Higashi Chigasaki 2) with columns for 価格帯 (Price Range), 面積帯 (Area Range), and 区画数 (Number of Lots). Rows show price ranges from 900万円 to 1100万円.

▽現地案内... 10月7日(土)・8日(日)
▽申込み受付日... 10月12日(木)午前10時〜午後3時
▽申込保証金... 受付日に一律100万円(現金または小切手)持参のこと

現地案内図



南部地区 蒲生駅・新田駅より徒歩20〜30分

Table for '南部地区' (Nanbu Chiku) with columns for 価格帯 (Price Range), 面積帯 (Area Range), and 区画数 (Number of Lots). Rows show price ranges from 800万円 to 2100万円.

おしらせのページ

越谷市立病院の職員募集

採用時期 53年11月1日付
応募資格 交番制勤務の可能な年齢35歳までの方で、看護婦・准看護婦の免許取得者(見込可)

行政相談所を開設します

10月15日からの行政相談所には全国一斉各種行政事務が共通ですが、当市では埼玉行政監察局と連携して行政相談を次のとおり開催します。お気軽にご相談ください。

保母のアルバイト・パート希望者募集

▽アルバイト... 次のいずれかに該当する満50歳以下で、乳幼児と共に働くに勤める方。
(1) 保母資格を有する方
(2) 幼稚園教諭または小学校教諭の免許を有する方
(3) 保育所、幼稚園等で6か月以上の勤務経験のある方

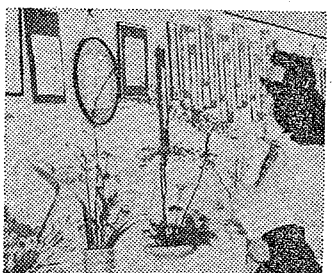
昭和54年度入学の心身障害児の就学相談

教育委員会では、来年度4月に小学校へ入学する児童で、心身に何らかの障害のあるお子さんの「就学相談」を次のとおり行います。

採用方法 登録制(保育所・セルパイル)
送可)
※勤務時間 午前8時30分〜午後5時
※入園時間 午前7時30分〜9時
※勤務時間 午前8時30分〜午後5時
※入園時間 午前7時30分〜9時
※勤務時間 午前8時30分〜午後5時
※入園時間 午前7時30分〜9時

弁護士による法律相談日の変更
10月18日(水)の弁護士による法律相談は、都合により翌19日(木)に変更します。
※相談は午後1時から行いますが、人数制限がありますのでお早目にお越しください。
問合せ 広報課市民相談室
電話 64-2111 内線 509

第10回市民文化祭を次のとおり開催します。芸術の秋、市民のみなさんの力作や熱演を、ご家族そろってお楽しみください。
①展示部門 10月8日〜15日
市立第一体育館
※日本画、洋画、彫造、工芸、書、写真、茶道、華道、短歌、俳句、創作(文芸)
②芸能部門 10月8日〜16日、22日
福祉会館老人倶楽部
※邦楽、民謡、民舞、詩吟、謡曲、合唱、吹奏楽(ただし合唱、吹奏楽は8日越ヶ谷小学校講堂で行います)
問合せ 教育委員会社会教育課
電話 64-2111 内線 418



第2回 越谷健康マラソン祭

とき 11月19日(日)
ところ 総合公園陸上競技場

とき 11月19日(日)
午前8時20分～8時50分出場
者の名簿確認、午前9時30分
スタート
ところ 総合公園陸上競技場
種目 2キロ、3キロ、5キロ、10



対象 マラソンを愛好する18歳以上の一般男女。市外の方も参加できます。
参加費 500円(傷害保険金含む)
申込み 11月4日(土)正午までに参加費を添えて教育委員会社会体育課へ。なお都合の悪い方は現金書留で申込みください。
▽越谷市越谷4の2の1 教育委員会社会体育課 「越谷健康マラソン祭」係
※送付が危ぶまれる場合は、当日午前7時30分までに左記へ。
問合せ 教育委員会社会体育課 電話64-2111 内線524

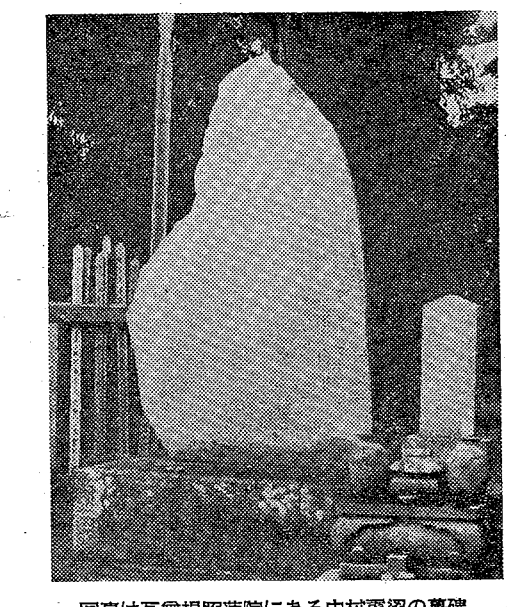
市史編みだり (241)

瓦曾根村中村氏と菊の隠居

朝晩のつきり冷えて、秋も峠(たけなむ)に入っただけの今日(この頃)である。この澄み渡った秋空に色を添える花といえは、まず菊の花があげられるが、丹誠こめた菊花の展示会などが催され、観覧者の眼を惹きつけている。江戸時代においても同じく、寛裕な人びとのなかには風流を好み、

とくに菊つくりを業しむ人も多かった。その一人に瓦曾根村の中村彦左衛門重梁(しばし)をあげることができ、重梁の生家は代々瓦曾根村の世襲名主を勤めた家柄であったが、重梁の代の明和八年(一七七二)、時の勅定奉行石谷備後守清昌より、將軍家に納める御膳細御用取扱いに任せられ、天明四年(一七八三)關正貞徳(菅野)を許される家柄が与えられた。この間安永五年(一七七六)十一月の越谷宿の大火や天明三年信州義田山火と冷害による大凶作など、大量の米穀を放出して窮民の救済に務めるなど、人びとの信望はこころ厚かった。またその子重直は、御膳細御用取扱いの職に就き、寛政十一年(一八〇〇)蕪府の五尺扶持を与えられたが、父重梁はの先算政八年六十二歳で中村の家督を重直に譲り隠居の身となった。隠居した重梁は、葛西領寺尾村(現墨田区東向島)に移り住み、その名を自休と称して菊の栽培に余力を送ったが、文化四年(一八〇七)十一月、享年八十歳で没し瓦曾根村照連院に葬られた。法号を宣秋堂自休居士と称す。

この寺尾村の別宅における重梁の菊つくりは当時評判であったとみられ、向島百花園(現墨田区東向島)の初代の園主佐原平兵衛が文政十一年(一八二八)の著「墨本遊覧誌」のなかで、菊の隠居と題し、次のような記事を取っている(文中現代かな文字で読みかえした箇所もある)。
(瓦曾根)の何(中村重梁)、この寺尾村へ隠居して菊をつくり、たのしみていやく、陶淵明独菊を愛す、周茂叔のいわく、菊は花の隠居(世の中を避ける)なるものといひし、今の世は花壇に菊をかざりしごとく、年々珍花を植添し、今は名木奇岩を以て庭をつくり、また「菊のや」と号して会席料理を渡世すと、風流なる歌に白々客来りてはんじょうす。石灯籠の名所なり。
これによると、重梁は菊を栽培するにたずな、風流な園と風流な歌で当時繁華した、菊のや」といふ会席料理屋を経営していたのである。そしてこの客人のなかには、自休居士墓碑銘に「退居葛西寺尾村(中)隱 常陸府中候關前高師、隱居其家」とあるの



写真は瓦曾根照連院にある中村重梁の墓碑

おしらせのページ

軽い障害を持つ 幼児の保育受付

言語や情緒などに軽い障害を持ち、保育に欠ける4、5歳の5年度保育所入所受付を行っています。
対象児 軽い障害を持つ4、5歳児
保育所名 蒲生保育所(伊原) 荻原保育所(南荻原) 深田保育所(下間久里) 増林保育所(東小松)
※どこに何所かの実施保育所を申請中です。

短歌初心者勉強会 「わかばくらぶ」

とき 10月20日(日)午後1時
ところ 市役所第2会議室
会費 100円
詠草 勉強のための自作品5首以内を10月10日までにハガキで左記へ送りください。
送る先 越谷市庁方一八九三 出口光儀 宛 (電話766024) 一

旧軽免許・旧三輪免許をお持ちの方へ

埼玉県警運転免許課では、9月21日から、旧軽免許および旧三輪免許(限定免許)を受けている方に対して、普通免許への切り替えのための限定解除審査を次のとおり実施しています。
受付日 毎週火・木曜日(祝日を除く) 午前9時～午後3時30分まで
場所 埼玉県警運転免許試験会場(大宮市大字ツ宮(警署地))
※県下指定自動車教習所でもこの限定解除審査を受けることができます。

交通実態調査に「協力ください」

埼玉県庁都市部では、10月から11月の2か月間にわたり交通実態調査を実施しますので協力ください。
この調査は、「何時どこ」、「どこへ」、「どんな人が」、「どんな目的で」、「どんな方法で」といった内容で、人の一日の行動を知るために実施するものです。なお調査結果は、埼玉県交通実態を把握するための基礎データとなり、交通問題等を検討する資料となります。
調査対象者は、無作為抽出によって

埼玉県老人大学の 東部学園公開講座

とき 10月23日(月)
午後1時～4時30分
ところ 草加文化会館大ホール(松原 団地駅東口下車徒歩5分)
内容 ①食生活と長寿 桐淵寿子氏(埼玉大学助教授) ②ボランティア活動 中島亮洋氏(都社会福祉協議会会長)
受講料 無料
問合せ 福祉事務所福祉係 電話64-2111 内線3003

準用河川(古綾瀬川)の指定についてお知らせ

53年9月20日付で古綾瀬川が準用河川に指定され、54年度より62年度までの9か年計画で越谷市蒲生南町地区の護岸整備を行います。
なお、詳しくは建設部下水道課計画係までお問い合わせください。
(電話64-2111 内線494)

「ありがとう」 「いぎます」

△あけぼの学園▽市内増林の榎本自衛隊よりお送りいただいた市内内大野町の駒崎若さんから花火及びおもちゃの送り状が
△老人ホーム順正苑▽市内大沢の鶴越自衛隊本部からお茶菓子(4万円相当) △市内越谷本町の金久保好市さんから茶筒1缶(10缶)

緊急処理センターをご利用ください

毎日の生活の中で、土木・衛生関係についての苦情や要望(ゴミの不法投棄、道路やU字溝フタの破損補修作業などで、作業時間が3日以内程度の手作業でできるもの)がありましたら、お気軽にご連絡ください。
連絡先 市役所2階緊急処理センター
電話 64-2111 内線563

イナゴ取りのみなさんへ

毎年、収穫の季節になると、農家の方々からイナゴ取りによる被害の苦情が多く寄せられます。
イナゴ取りをするときは、収穫のすんだ田んぼで行い、稲穂の田んぼには入らないようにしましょう。

共同募金にご協力ください

今年も10月1日から全国一斉に共同募金運動が展開されます。市民のみなさんの温かい善意をお願いします。
なお、募金は共同募金会を通じて、各老人、精薄者、身体障害者施設及び社会福祉協議会などに配布され、恵まれない方々のために使われます。
問合せ 市役所1階社会課社会係
電話 64-2111 内線 299

