

広報

こしがら

2月15日

昭和54年(1979) No.587

編集

越谷市役所企画部広報課

昭和54年2月15日発行(毎月1日・15日発行)



男性のための育児サロン

大沢公民館で

男性も育児を——大沢公民館で、男性のための育児教室が1月28日から2月10日まで、4回にわたって開かれました。これは近くパパになる若い男性や、父親になったばかりの新米パパを対象に開かれたものですが、乳児の生理からミルクの作り方、実際に人形を使っての授乳法などの指導が行われました。核家族が増えるにつれて、父親の育児に果たす役割はとて重要になりました。オムツの取り替えやお風呂の入れ方など、ニューファミリーのパパたちは実習に汗だくでした。

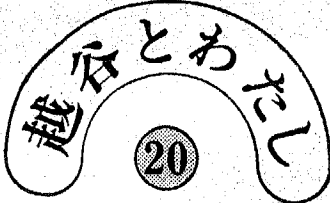


私は季節の運び屋さん

曾田大志 本田 淑子

雑誌が本の床に臥して今年で二十六年目になります。寝る前の母性雑誌の夏から体の具合があまりよくないので、一時間以上は寝るのを我慢して出て来ません。子供がいたので留守番もなく、毎日朝の通勤です。それでも母の苦悩を思ひ、せめて私が季節を運ぶのを手伝ってあげよう。お母さん、雨が降ってきたら「今日は曇りよ」「今日は曇りよ」と毎日お母さんのお知らせが来ます。元来言葉の少ない母ですが、今はほとんど話しかけてくれない。眠ってばかり、寂しいものです。それでも無理に返事を返さなくて、「今晩お風呂を洗いたい」「暑いよ」「寒いよ」など話しかけてみるのですが、ぼつんと一言返ってくるだけです。私が季節の運び屋にならなければお母さんはきっと季節感がわからず生活を送っているのです。私は40年近くも杉並区に住み、中央線の電車の首をすくめるように働いて過してきました。埼玉といえど川越しか知らなかった私でしたから、西を

向いても東を向いてもわからないことばかりでしたが、越谷市に来ると九九年目になりました。早いものです。ここには大都會では味わえないものがあり、土や草の香りがします。家の前はハイパスの手すりから、季節の色が華しめです。春は桜、秋は紅葉、ススキ、それを取ってきく母の鼻に擦りつけてあげて香りを送ってあげます。そのときの母の喜びを、「越谷に送られたわね、お母さん」とよびかけます。外出の許されぬ私にとって、マザーズ会の買物が唯一の楽しみですが、それも「〇分までです」。それが私の今の特権……五分か十分ちょっとまわり道して風間の方へ。道端が出来た、お店が出来た、家が建つたお母さんに知らせたいです。大きな樹のある庭があり、ここでは毎年のちんぼはじめる。お母さんの声も聞きます。解放感ほっと心が和(なご)み、自然に流れて涙を覚えるひとときです。我が家の自然陳のニュースレターは今年も忙しくなりそう……主婦としては七〇歳か八〇歳の女房、雑然粗雑に暮らして来た二年はもう終わりですが、ともあれ機嫌よく謙虚に私の大事な潤滑油であるお母さんに寄り添うこと、悪風が心地よく家の中を吹き抜けるような一年であれと願っています。もうオムツやミルクのお姉さんが母の手を離れてくれるはず、月見草やススキのお母さん今年もよろしく、またお母さんを送る。楽しんで待っています。



「越谷とわたし」は、あなたのコーナーです。みなさんの投稿をお待ちしています。字数は850字程度です。 広報課

越谷市の人口

(昭和54年2月1日現在) 住民基本台帳

	前月比
総人口	21万2411人 218人増
男	10万7089人 79人増
女	10万5322人 139人増
世帯数	6万1075世帯 63世帯増

税の申告は 3月15日まで

お近くの申告会場でお早めに

住民税(市・県民税)の申告 時間 9時30分～16時00分

月日(曜)	申告会場
2月16日(金)	新方公民館 火沢公民館
2月19日(月)	桜井公民館 増林公民館
2月20日(火)	桜井公民館 増林公民館
2月21日(水)	大袋公民館 川柳公民館
2月22日(木)	大袋公民館 出羽公民館
2月23日(金)	出羽公民館
2月26日(月)	萩島公民館 大相模公民館
2月27日(火)	萩島公民館 大相模公民館
2月28日(水)	蒲生公民館
3月1日(木)	蒲生公民館

所得税 事業税

住民税(市県民税)の申告は 日曜日でも受け付けます

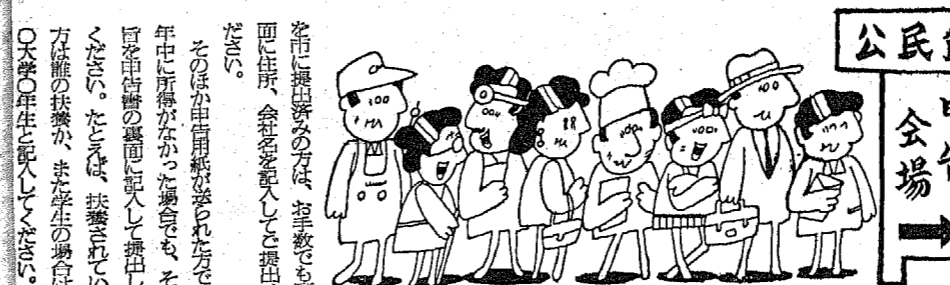
住民税(市・県民税)は、各市区公民館等に申告する。申告期間は、2月16日から3月15日まで。申告は、原則として、申告期間中の平日の午前9時30分から午後5時までの間に、申告会場に提出する。日曜日や祭日も、申告会場が開放されている場合があります。詳しくは、各市区公民館にお問い合わせください。

住民税の申告を していただく方

住民税の申告は、原則として、申告期間中の平日の午前9時30分から午後5時までの間に、申告会場に提出する。日曜日や祭日も、申告会場が開放されている場合があります。詳しくは、各市区公民館にお問い合わせください。

立候補予定者説明会が開かれます

3月1日(日) 市議会議員選挙
24日(日) 市議会議員選挙



所得税の確定申告を していただく方

所得税の確定申告は、原則として、申告期間中の平日の午前9時30分から午後5時までの間に、申告会場に提出する。日曜日や祭日も、申告会場が開放されている場合があります。詳しくは、各市区公民館にお問い合わせください。

税金のもどる方

税金のもどる方は、申告期間中の平日の午前9時30分から午後5時までの間に、申告会場に提出する。日曜日や祭日も、申告会場が開放されている場合があります。詳しくは、各市区公民館にお問い合わせください。

土地・建物などを 売った方は

土地・建物などを売った方は、申告期間中の平日の午前9時30分から午後5時までの間に、申告会場に提出する。日曜日や祭日も、申告会場が開放されている場合があります。詳しくは、各市区公民館にお問い合わせください。

贈与税の申告を していただく方

贈与税の申告は、原則として、申告期間中の平日の午前9時30分から午後5時までの間に、申告会場に提出する。日曜日や祭日も、申告会場が開放されている場合があります。詳しくは、各市区公民館にお問い合わせください。

住民税(市・県民税)

事業税の申告は

事業税の申告は、原則として、申告期間中の平日の午前9時30分から午後5時までの間に、申告会場に提出する。日曜日や祭日も、申告会場が開放されている場合があります。詳しくは、各市区公民館にお問い合わせください。

固定資産課税台帳の 縦覧期間が延期されます

固定資産課税台帳の縦覧期間は、原則として、2月16日から3月15日まで。ただし、今年度は、3月15日まで延期されます。詳しくは、各市区公民館にお問い合わせください。

立候補予定者 説明会が開かれます

3月1日(日) 市議会議員選挙
24日(日) 市議会議員選挙

郵便投票証明書の交付 申請をしてください

郵便投票証明書の交付申請は、原則として、申告期間中の平日の午前9時30分から午後5時までの間に、申告会場に提出する。日曜日や祭日も、申告会場が開放されている場合があります。詳しくは、各市区公民館にお問い合わせください。

住宅取得控除税額の計算方法

住宅取得控除税額の計算方法は、以下の通りです。詳しくは、各市区公民館にお問い合わせください。

投票区域と投票所が 大幅に変更されます

投票区域と投票所が大幅に変更されます。詳しくは、各市区公民館にお問い合わせください。

農業委員会委員の選挙は 3月30日(金)に行われます

農業委員会委員の選挙は、3月30日(金)に行われます。詳しくは、各市区公民館にお問い合わせください。

立候補予定者説明会 開催されます

立候補予定者説明会が、3月1日(日)と24日(日)に開催されます。詳しくは、各市区公民館にお問い合わせください。

昭和53年分 農業所得標準

昭和53年分の農業所得標準は、2月3日農業所得協議会から次のとおり公表されました。
なお、△印は赤字分です。

品名	単価	数量	金額
1. 田畑所得 (10アールあたり)			
水田 (陸田を含む)	68,900円		
野菜畑	261,500円		
通々畑	118,600円		
転作普通畑	106,900円		
1級	32,500円		
2級	54,200円		
(イ) 転作初年度	38,500円		
(ロ) 転作2年目			
(ハ) 交々畑			
2. 特殊田畑			
はくす田 (10アールあたり)	174,600円		
くわい田 ()	233,400円		
梅畑 ()	33,100円		
梅花畑 ()			
温室			
チェーリップ、キク (3.3㎡あたり)	3,230円		
上記以外 ()	4,360円		
ハウス			
チェーリップ、キク (3.3㎡あたり)	2,460円		
上記以外 ()	3,650円		
露地			
チェーリップ、キク (3.3㎡あたり)	1,150円		
上記以外 ()	950円		
ビニールハウス			
加温 一期作 (3.3㎡あたり)	3,620円		
二期作 ()	4,440円		
無加温 一期作 ()	2,100円		
二期作 ()	3,040円		
トマト			
加温 (3.3㎡あたり)	2,670円		
無加温 ()	2,290円		
3. 梨畑 (10アールあたり)	121,400円		
4. 副業所得			
肥育牛 (和牛 (販売1頭あたり))	94,200円		
乳牛 ()	83,100円		
乳牛仔牛めす ()	11,900円		
乳牛仔牛おす ()	9,300円		
肉豚 ()	5,700円		
繁殖豚 (飼育1頭あたり)	53,500円		
5. 乳牛所得 (1頭あたり)	136,000円		
6. 養鶏所得			
採卵 鶏 (イ) 1,000羽未満 (10羽あたり)	1,500円		
(ロ) 1,000羽以上 5,000羽未満 (10羽あたり)	800円		
(ハ) 5,000羽以上 10,000羽未満 (10羽あたり)	300円		
7. 標準外の経費			
(イ) 雇人費のうち標準に組み入れた一定額をこえる金額			
(ロ) 土地改良区費、水利費等			
(ハ) 小作料のうち固定資産税、都市計画税相当額をこえる額			
(ニ) 特定借入金の利子			
(ホ) 動力・耕うん機および農業用自動車			
動力・耕うん機			
小 型	35,600円	2,200円	
普通 型	76,000円	2,200円	
トラクター	減価償却費	2,800円	
農業用自動車			
普通貨物自動車	110,000円	4,900円	
ライトバン	90,000円	3,800円	
軽自動車	75,000円	2,800円	
ライトバン	59,000円	2,100円	
他の自動車(有)	28,000円	1,100円	
普通乗用自動車	70,000円	2,400円	
他の自動車(無)	21,000円	1,100円	
軽乗用自動車	52,000円	1,300円	
他の自動車(有)(無)			



交通安全指導員

路上における幼児・児童及び老人等

越谷市立病院庶務課庶務係
所在地 市内東越谷一〇一四七一
電話0489-651222

申込・問合せ

第1回:3月3日(土)
第2回:3月10日(土)

書類提出期間

試験日 第1回:3月6日(火)
第2回:3月13日(火)

職種 助産婦・看護婦・准看護婦
採用 昭和54年4月1日付

市立病院の職員

募集します



だより

第92回 史跡めぐり

とき 2月25日(日)午前9時10分 南越谷駅集合
コース 南越谷駅(午前9時34分府中本町行)~西国分寺駅下車~八幡社~薬師堂(国指定重要文化財・木造薬師如来坐像)・現国分寺・萬葉植物園・文化財保存館・武蔵国分寺跡~府中(大國魂神社)~府中本町駅~南越谷駅
会費 1100円(交通費ほか)
※昼食は各自用意ください。

移動図書館「しらこぼと号」の巡回日程

Table with columns: 巡回日, 駐車場および時間, 巡回日, 駐車場および時間. Lists dates from 2/20 to 3/2 and various locations like 大袋公民館, 大林新生集会所, etc.

図書館は福祉会館の3階です。電話042111内線558・事務室549

サークル活動

短歌月例会

とき 3月11日(日)

ところ 市役所5階第1会議室

会費 300円

詠草 自作未発表作品一首を2月28日までに左記へ

問合せ

〒343 市内平方一八九一

出山光徳宅

電話042111内線3002

老人農園の利用者

大袋地区に新たに増設

市では、老人の生きがい対策として出羽地区と大相模地区に老人農園を設

青年の家で文化祭

県立越谷青年の家では、働く青年達の活動の成果発表を次のとおり行いま

利用ください

高齢者の職業相談

年齢55歳以上の求職・求職の受付、職業の相談、就職の進捗を行っております。その他パートタイムも扱っておりますので、ご相談ください。

とき 午前9時~午後3時(土・日は休む)

ところ 福祉会館内(市役所前)

問合せ 市役所5階第1会議室

電話042111内線547

山本祐策氏

は休む

は休む

は休む

は休む

は休む

は休む

は休む

は休む

は休む

は休む

は休む



経営相談

対象者 市内で商工業を営んでいる方及びこれから営もうとする方

内容 経営上の各種相談

相談員 中小企業診断士

問合せ 商工課商工係

電話042111内線361

電話042111内線361

電話042111内線361

電話042111内線361

電話042111内線361

電話042111内線361

電話042111内線361

電話042111内線361

電話042111内線361

電話042111内線361

電話042111内線361

電話042111内線361

電話042111内線361

電話042111内線361

電話042111内線361

電話042111内線361

電話042111内線361

電話042111内線361

おしらせのページ

開発指導課からお願い

事前協議 開発指導要綱に基づいて事前協議の申出をする場合、次の事項にご注意ください。

(1)官民査定を受け、敷地境界を明確にする。
(2)申請書の配置図に査定線を記入し、敷地面積をはっきり記入する。
事前協議の処理期間を短縮するためにも、事前の処理にご協力をお願いします。

書類受付は午前中 事務処理の円滑化をはかるため開発指導課へ提出する各申請書類の受付は午前中に統一する予定です。ご了承ください。

道路はみんなのもの 敷地埋立てには届出を 道路や水路上に物を置かない。 道路や歩道上に自転車を置かない。 敷地を埋め立てる際は、敷地法の手続きと通称計画届出書を農業委員会(内線490)および道路課(内線438)に必ず届出してください。

通学・通勤・歩行者用の地下道が開設 市内弥生町内踏切、通称赤山踏切北側約200mの所に歩行者専用の地下道が設置されます。(左図)

第3回 勤労者文化展を開催 商工業では、「第3回勤労者文化展」を開催します。勤労者の方々が製作した作品が多数展示されますので、お気軽にご来場ください。(左図)

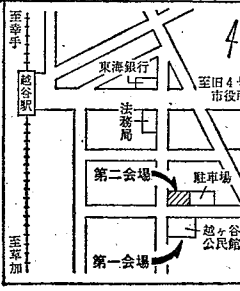
第7回レク・ソフトボール大会(壮年男子の部) 集合:午前8時15分 3月11日(日) 集合:午前8時30分

総合公園サブグラウンド4面 総合公園野球場1面 見田方遺跡公園グラウンド2面 東越谷スポーツ連盟グラウンド

主催 市レクリエーション協会 教育委員会 後援 市家庭婦人ソフトボール連盟 申込・問合せ

申込書に記入のうえ、市レク協会事務局(左記)へ直接提出してください。受付は2月19日から。

電話での申込みは受付しません。 教育委員会社会体育課 電話042111内線425



使用開始 2月20日(火)から 問合せ 道路課 電話042111内線438

1日人間ドックのご案内

短時間で検査がすべて判明する「消化器系・呼吸器系・循環器系」を中心とした人間ドックをご利用ください。 検査内容 一般理学検査、呼吸器系、心臓血圧などの循環器系、腎臓検査、胃腸管系、肝機能検査、糖尿病検査、痛風、神経痛などの一般理学検査、血液系血清反応

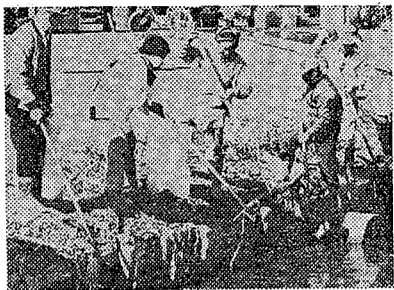
ボランティアについて学びませんか

市ボランティア連絡会では、このたびの2つの研修会を開き、ボランティア活動の理論や実践のあり方をみなさんとともに学びたいと思います。どうぞご参加ください。 ボランティアコーナーとは とき 3月2日(金)午前10時~正午 講師 東京都ボランティア相談員 谷口クニ子先生

環境保全センターご参加を

みんなで協力、住みよい社会

公害問題が行政の大きな課題として国をあげてその対策に力を入れられ、約10年経過しました。



この間、国をはじめ、地方自治体でも種々の防止対策がはかられてきましたが、今だに公害が山積みにされているのが現状です。

緊急処理センターを「ご利用ください」

毎日の生活の中で、土木・衛生関係についての苦情や要望(ゴミの不法投棄、道路や下水道の破損補修作業などで、作業時間が3日以内程度の手作業で済むもの)がありましたら、お気軽にご連絡ください。

テレビで防災知識を身につけよう

講師：文教大学副学長 小野 勝氏
講師：市公害課職員 木原徹也氏

問合せ 公害課
電話 64-2111 内線 267

防火について家族全員で話し合ってください。テレビでは次のとおり防火番組を放送しています。

▼日本テレビ(金)午前10時55分~11時
「ごんてんてんか防災」(二百科)▼フジテレビ(日)午前8時55分~9時
「その時あなたに」

問合せ 庶務課庶務係
電話 64-2111 内線 319

マイホームづくりの融資相談

と き 2月26日(月) 午前9時~12時まで
ところ 福祉会館第一会議室
対象者 市内在住および在勤者
＜相談内容＞
①労働金庫貸付制度(住宅・生活) 資金の説明と申請手続き
②埼玉県労働者信用基金協会の利用方法
③国や県の住宅資金貸付制度
問合せ 商工課庶務係 電話 64-2111 内線 468

市史編纂だより (250)

訴えられた越ヶ谷雛商

昨年の越ヶ谷雛商が発見され、その型をどかが確認できたが、江戸時代越ヶ谷の雛人形が関東のなかで、どれ程の位置を占めていたか一切不明であった。ところがこのたび鴻巣の古文書からその一端が知られる関連史料を確かめることができた(鴻巣市誌)。

これは江戸雛問屋番組年行事、浅草瓦町文七が、武州大里郡熊谷宿百姓一、入間郡川越宿の百姓四名、足立郡大宮宿の百姓一名、同郡上谷新田(現鴻巣市)の百姓一名、埼玉郡北河原村百姓三名、同郡越ヶ谷宿百姓七名

雛商仲間を相手取り、文久二年(一八六〇)五月、江戸南町奉行松平石見守役所に「渡世産障」の理由で訴えをおこした訴訟文書である。

この訴訟書によると、幕府は元禄年間(一六八八)次いで享保二十年(一七三五)、天明九年(一七八九)と、しばしば奢侈禁止令にもつきまわす雛人形の取締りを通達してきた。このため、江戸の雛商は幕府の趣旨にそつと組合を組織し、古雛の織い人や雛の細工師までもこの組合に加入させて統制にあたり、ところが近來相手の者共は江戸から職人共を召抱え、勝手ままに雛を生産し、遠隔地もちろちろ近郷に至るまで手広く知売をするようになった。このためその統制が乱れ、江戸の雛問屋は渡世産障を主張するようになった。

こうして同年十一月、地方の雛人形商は江戸の問屋から訴えられた雛商を中心に、(1)御製雛の派手な雛は売買しない。(2)江戸問屋の雛職人名を扱えない。(3)値下げなどの内証はしない。(4)毎年正月に旬定例の会合を開くなどの議定書を取り替わした。この議定書に署名した越ヶ谷宿の雛商は、吉右衛門・卯右衛門・千之助・左衛門・源左衛門・源次郎・銀三・清吉・八兵衛

越ヶ谷宿の者共は、前々より江戸内雛問屋の下職として江戸の組合に付属していたが、議定(約束)に違反して組合の統制に服せず、生産した雛を江戸に納めないで勝手に知売をするようになった。しばしば組合をつてみなが一切心じよつしなないので訴えをおこした、というものであった。

しかもこの町奉行所での訴答の論争中越ヶ谷宿雛商の一人藤兵衛は、文久三年一月、雛荷物一七個を下総国千葉郡千葉町丸屋吉兵衛方に送るため、下柳原野(現千代田)の野(は)し、問屋越

ケ谷浪兵衛方に荷を託したが、訴訟人文七は、この荷物を差押え、一件を重ねて奉行所に訴え出た。

雛商仲間のこの抗争は、幕府評定所にまで持ちこまれ、長期争われたが結局元治元年(一八四九)十月、評定所の裁定で訴訟内資の運びになった。この内資条々のうち、越ヶ谷宿の条項を挙ると、(1)千葉町へ出荷しようとした藤兵衛の雛荷は、江戸問屋と話し合いつつ越ヶ谷に積戻す。(2)訴訟方は越ヶ谷宿の雛商は、前々から江戸問屋の附属として証文を取り替わしていたと主張するが、これらの証文書類は安政二年(一八五〇)の江戸大火により焼失した以上、これをとりあげることができない。(3)今後江戸問屋は、地方における農産物の雛商を渡世産障の理由で訴えたりせずお互い相談のうえ商いをする、というものであり、江戸問屋は事実上取訴に終わったわけである。



写真は山崎昭二氏復元の越ヶ谷雛商(ねりびな)

そのか月開かれた雛市が各地に波及したのが寛政年間といわれ、幕末期には江戸の十問店・鴻巣・越ヶ谷が関東の三天雛市と称されたという。これにより江戸期の越ヶ谷雛は、単に越ヶ谷の製造がはじめられたのが安永九年(一七八〇)、また、月節前のおよ

(市史編纂部)

おしらせのページ

- ▽蒲生・川柳地区民生委員協議会から
2万円▽高橋牛乳店(北越谷)から
000円▽市衛生課河川浄化班から
9400円▽高家律子さん(大成町)から
23800円▽梅ヶ丘中央子ども会から
50000円▽越谷幼稚園から2万円
▽日本キリスト教団福音会から1万円
- ▽一般寄付▽
以上合計706万5039円
- ▽越ヶ谷地区:84万0793円
▽北越谷地区:30万3593円
▽大沢地区:70万6151円
▽大相模地区:31万5487円
▽川柳地区:19万8700円
▽南越谷地区:30万8487円
▽蒲生地区:12万10097円
▽出羽地区:78万5086円
▽茨島地区:15万8973円
▽大袋地区:50万5886円
▽増林地区:33万6643円
▽大袋地区:50万5886円
▽茨島地区:15万8973円
▽出羽地区:78万5086円
▽南越谷地区:30万8487円
▽蒲生地区:12万10097円
▽川柳地区:19万8700円
▽大相模地区:31万5487円
▽大沢地区:70万6151円
▽北越谷地区:30万3593円
▽越ヶ谷地区:84万0793円

＜戸別寄付＞
桜井地区:85万0087円
新方地区:45万4938円
増林地区:33万6643円
大袋地区:50万5886円
茨島地区:15万8973円
出羽地区:78万5086円
南越谷地区:30万8487円
蒲生地区:12万10097円
川柳地区:19万8700円
大相模地区:31万5487円
大沢地区:70万6151円
北越谷地区:30万3593円
越ヶ谷地区:84万0793円

交通事故でお悩みの方はいませんか
弁護士による相談室

交通事故相談室(市役所1階市民相談室)は昭和43年5月10日開設以来、10年を経ましたが、この間に受けた事故の相談件数は9791件と、約1万件にもなります。

市では警察ととも毎年の交通事故状況をまとめその対策に当たっています。

昭和53年1月1日~12月31日まで

相談件数	1071
死者	85
重傷	703
軽傷	121
物件	156
その他	6

市交通事故相談室では、毎月第3火曜日に弁護士による相談も行っています。どんなことでも不明な点がありましたらお気軽にご相談ください。

問合せ 庶務課交通事故相談室
電話 64-2111 内線 201

温かい善意に感謝します
歳末たすけあい運動

昨年12月に実施された歳末たすけあい運動では、多くの方々の善意によって大きな成果を得ることができました。

みなさまから寄せられた善意は、さつそく各社会福祉施設や恵まれない人びとにお届けしました。

みなさまの協力に心から感謝を申しあげるとともに、この運動にあたって戸別寄付に協力くださった婦人会のみなさんおよび自治役員の方々に心からお礼申し上げます。

実績は次のとおりです。

配分先	対象者数	配分金
生活保護世帯	(434世帯 1,323人)	336万円
準要保護世帯	(201世帯 667人)	127万円
児童施設入園者	168人	50万 4,000円
心身障害児	22人	6万 6,000円
心身障害者	11人	3万 3,000円
心身障害者施設	95人	28万 5,000円
療養施設	47人	19万 5,000円
老人福祉施設	254人	43万 1,800円
一人暮らし老人	160人	48万円
交通逃児	(45世帯 116人)	29万 2,000円
母子世帯	567人	170万 1,000円
老人施設	65人	26万円
身障新年慰安	280人	10万円
母子家庭新年慰安	83人	10万円
市内施設慰問費	4か所	4万 2,250円
諸経費		18万 7,430円
合計		930万 7,480円

▽蒲生・川柳地区民生委員協議会から
2万円▽高橋牛乳店(北越谷)から
000円▽市衛生課河川浄化班から
9400円▽高家律子さん(大成町)から
23800円▽梅ヶ丘中央子ども会から
50000円▽越谷幼稚園から2万円
▽日本キリスト教団福音会から1万円

▽一般寄付▽
以上合計706万5039円

▽越ヶ谷地区:84万0793円
▽北越谷地区:30万3593円
▽大沢地区:70万6151円
▽大相模地区:31万5487円
▽川柳地区:19万8700円
▽南越谷地区:30万8487円
▽蒲生地区:12万10097円
▽出羽地区:78万5086円
▽茨島地区:15万8973円
▽大袋地区:50万5886円
▽増林地区:33万6643円
▽大袋地区:50万5886円
▽茨島地区:15万8973円
▽出羽地区:78万5086円
▽南越谷地区:30万8487円
▽蒲生地区:12万10097円
▽川柳地区:19万8700円
▽大相模地区:31万5487円
▽大沢地区:70万6151円
▽北越谷地区:30万3593円
▽越ヶ谷地区:84万0793円

堂面土地地区画整理事業の都市計画決定にかかる図書の縦覧を行います。縦覧場所 越谷市役所開発部都市計画課 詳しくは都市計画課まで 電話64-2111内線456・449



歯の健康シリーズ(4)

「歯ならび」

ご愛読ありがとうございました。歯の健康シリーズは、今回で終了します。

歯ならびの美しさは、歯の健康を保つためにも、また顔の美しさを決めるためにも、非常に大切な要素です。歯ならびの悪いことを不正咬合(ふせいこうごう)といいますが、厳密には20%~30%の人は多かれ少なかれ不正咬合を持っているといわれています。

不正咬合の原因

- ①遺伝的なもの
②乳歯と永久歯のはえかわりが、うまくいかなかった場合
③抜歯後、そのままにしたため、隣の歯がかたむいた場合
④指を吸ったり、口唇をかんだり、哺乳びんの乳首常用などの悪習慣によるもの
⑤不適切な義歯や金属冠等によって起こるもの

不正咬合による悪影響

- ①歯ならびかわると、食べカスがたまりやすいため、口の中が不潔になり、虫歯や歯肉の炎症の誘因となる
②食物の消化がうまくいかないため、特に子供の場合には、健全な体の発育を阻害する
③発音が正しくできない時がある
④顔の形に劣等感を感じ、性格に悪影響をあたえる

不正咬合の治療法

不正咬合の治療は、その状態によ

って、だいぶ相違がありますが、一般に顎(あご)の発育が盛んな時期(身長伸びが盛んな時期)に治療するのが良いとされています。不正咬合は年齢とともに固定化するため、その治療もむずかしくなると同時に治療期間も長くなります。さらに困ったことには、不正咬合の治療は特殊装置を口の中に入れるため、おいそれと近所の普通の歯科医院で治すことはできません。

一般の歯科医院でもおおまかな診断はできますが、実際の治療方法、期間等の詳細については、大病院か、専門医(歯列矯正専門医)の治療を受けるのが無難です。しかし、専門医は数少ないのが現状です。以上を考えると、子供の不正咬合の治療は、

- ①適当な時期(年齢)を見のがすと、治りにくくなる
②一般に治療期間が長い(ふつう1年~2年くらい)
③専門医が少ないため、遠くの専門医まで時間をかけて通院しなければならない例が多い
④不正咬合の治療は、健康保険の適用が受けられないため、治療費の負担が多くなる

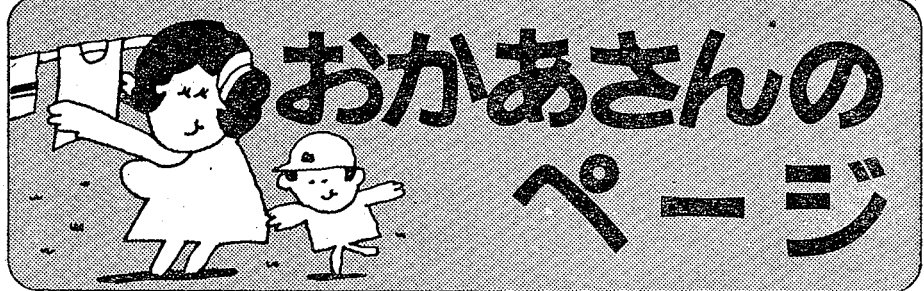
等々の事情により、まず、子供自身が、「美しい歯ならびに治そう」とする努力と同時に、母親の理解と努力が最も重要な問題となってきます。

越谷市歯科医師会

新鮮な野菜はいかがですか...

朝市の時間と場所が変わりました

- ▷2月17日と3月3日 福祉会館東側(毎月第1・3土曜日、雨天の場合は翌日の日曜日)
▷3月10日 ◎登戸町会館東側(毎月第2土曜日、雨天の場合は中止)
※時間 午後2時から開催します(1月~3月まで)
問合せ 農務課農務係 電話64-2111内線544



おかあさんのページ

土曜月曜は混みあいます



市民課窓口から

市民課窓口は、毎年3月、4月になりまして、就職・入学・通勤などに伴う手続きのため大変混雑します。手続きは早めにお済ませください。
とくに、土曜日と月曜日が混雑しますが、この両日を除く曜日ですと比較的スムーズに手続きができます。市民課窓口の利用は、土曜日と月曜日を除く曜日をおすすめします。
住民票・戸籍謄抄本は
電話一本でとれます
仕事や他の用件で市役所に住民票や戸籍謄抄本を取りにこられない方は、市内各駅前に住民票・戸籍謄抄本の取り次ぎ店がありますのでご利用ください。なお、申込方法および取り次ぎ店は次のとおりです。
▽申込方法
電話64-2111内線279

一般住民血圧検診日程表

Table with columns: 月日(曜日), 地区, 会場. Lists blood pressure check dates and locations across various districts like 川柳, 増林, 北大, etc.

一般住民血圧検診をご利用ください
成人病(特に40歳以上の方)の予防対策として、一般住民血圧検診を次のとおり行います。
成人病(特に40歳以上の方)の予防対策として、一般住民血圧検診を次のとおり行います。
検査内容 尿検査(腎臓病・糖尿病・肝臓病)、血圧測定、保健指導など
指導など
成人病(特に40歳以上の方)の予防対策として、一般住民血圧検診を次のとおり行います。
検査内容 尿検査(腎臓病・糖尿病・肝臓病)、血圧測定、保健指導など
指導など



万一の交通事故に備えて
交通災害共済に加入を
水月額30円で最高80万円の保障
有効期間 毎年4月1日~翌年3月31日まで(途中加入も可)
加入金 大人・小人も年間300円(月額30円)
見舞金 交通事故の程度に応じて、8000円から80万円を限度に支給されます。
申込方法 市内の銀行・信用金庫・農協本支店・自治会長・市役所庶務課へお申込みください。
※自治会(長)によっては取扱いをしないところもあります。
問合せ 庶務課交通対策係 電話64-2111内線509

消費生活モニター募集
モニターとして、消費生活上の諸問題等に関するアンケート調査への回答(年6回)、消費者行政等に関する意見の提出、研修会への出席(年1回)など。
▽募集人員 100人
▽応募資格 県内に居住する20歳以上の方で、消費者問題に関心を持ち、他のモニターと兼務しないこと。
▽任期 54年4月~55年3月まで

市政モニター募集
市では、市政に関する市民のみなさんの意見や提言をお寄せいただくために、次の要領で市政モニターを募集します。
▽モニターになれる方 満20歳以上の市民で、モニター会議に出席できる方。
▽募集人員 20名
▽募集方法
▽申込先
▽締切り日 3月31日(土)
問合せ 広報課庶務係 電話64-2111内線583

ガンの集団検診
市では、今年も4月3日(火)から22日間、胃・食道・肺ガンの集団検診を行います。健康に自信のある方も、この機会に検診を受けましょう。
申込期間 3月5日(月)まで
申込方法 各地区母子愛育会役員(同組織のない地区は自治会役員へ)、市役所衛生課(午

健康だと思ふあなたも
ぜひ申込みを!
前中に電話または直接窓口お申込みください
検診料 2000円(個人負担)検診当日会場へ持参ください
検診日程 広報こしがや3月15日号でお知らせします
問合せ 午前中に衛生課予防衛生課へ電話64-2111内線254~256

任期 委嘱された日から昭和54年3月31日まで
▽謝礼 1万円(1年間検診込)
▽応募方法
住所・氏名・年齢・職業・電話番号・居住数を明記し、ハガキで左記へお申込みください。なお、地域で団体・サークル等に加入している方は、その名称・役員名称も明記してください。(電話申込可)
▽送る先
〒360 越谷市越谷4-2-11
越谷市役所 広報課 宛
▽締切り日 3月31日(土)
問合せ 広報課庶務係 電話64-2111内線583