

高齢者学級日課表：南越谷市民館

日	時	内 容	講 師
3月12日(月)	13:30~15:30	開講式・自己紹介・歌のつどい	公民館運営協力委員長 森谷次男氏
3月16日(金)	13:30~15:30	ユーモアを解し、若者に負けないユーモアを身につけよう	浦生南小学校校長 中里順道氏
3月19日(月)	13:30~15:30	趣味と健康 (益寿について)	元浦生公民館館長 川上喜代蔵氏
3月22日(木)	13:30~15:30	生きがいは健康から 食生活と精神衛生生活の心がけ	越谷保健所長 堀田和子氏
3月25日(日)	13:30~15:30	健康とレクリエーション (ゲートボールの講習・実技)	教育委員会 社会体育課職員
3月27日(火)	13:30~15:30	老人の生きがい (映画おじいちゃんの人)・開講式	公民館運営協力委員長 森谷次男氏

※趣味と健康・健康とレクリエーションの際は、運動のできる服装でおいでください。

公民館で「ミニミニ」

公民館で「ミニミニ」の活動が盛んに行われています。公民館で「ミニミニ」の活動が盛んに行われています。公民館で「ミニミニ」の活動が盛んに行われています。

公民館で「ミニミニ」の活動が盛んに行われています。公民館で「ミニミニ」の活動が盛んに行われています。公民館で「ミニミニ」の活動が盛んに行われています。

大沢

大沢公民館 76-5800

▽第1回開校式 3月1日(日) 午後1時

▽第2回開校式 3月11日(日) 午後1時

▽第3回開校式 3月21日(日) 午後1時

▽第4回開校式 3月31日(日) 午後1時

▽第5回開校式 4月10日(日) 午後1時

▽第6回開校式 4月20日(日) 午後1時

▽第7回開校式 4月30日(日) 午後1時

▽第8回開校式 5月10日(日) 午後1時

▽第9回開校式 5月20日(日) 午後1時

▽第10回開校式 5月30日(日) 午後1時

川柳

川柳町公民館 87-8223

▽第1回開校式 3月1日(日) 午後1時

▽第2回開校式 3月11日(日) 午後1時

▽第3回開校式 3月21日(日) 午後1時

▽第4回開校式 3月31日(日) 午後1時

▽第5回開校式 4月10日(日) 午後1時

▽第6回開校式 4月20日(日) 午後1時

▽第7回開校式 4月30日(日) 午後1時

▽第8回開校式 5月10日(日) 午後1時

▽第9回開校式 5月20日(日) 午後1時

▽第10回開校式 5月30日(日) 午後1時

浦生

浦生公民館 64-0990

▽第1回開校式 3月1日(日) 午後1時

▽第2回開校式 3月11日(日) 午後1時

▽第3回開校式 3月21日(日) 午後1時

▽第4回開校式 3月31日(日) 午後1時

▽第5回開校式 4月10日(日) 午後1時

▽第6回開校式 4月20日(日) 午後1時

▽第7回開校式 4月30日(日) 午後1時

▽第8回開校式 5月10日(日) 午後1時

▽第9回開校式 5月20日(日) 午後1時

▽第10回開校式 5月30日(日) 午後1時

越谷

越谷公民館 76-5800

▽第1回開校式 3月1日(日) 午後1時

▽第2回開校式 3月11日(日) 午後1時

▽第3回開校式 3月21日(日) 午後1時

▽第4回開校式 3月31日(日) 午後1時

▽第5回開校式 4月10日(日) 午後1時

▽第6回開校式 4月20日(日) 午後1時

▽第7回開校式 4月30日(日) 午後1時

▽第8回開校式 5月10日(日) 午後1時

▽第9回開校式 5月20日(日) 午後1時

▽第10回開校式 5月30日(日) 午後1時

大袋

大袋公民館 76-5800

▽第1回開校式 3月1日(日) 午後1時

▽第2回開校式 3月11日(日) 午後1時

▽第3回開校式 3月21日(日) 午後1時

▽第4回開校式 3月31日(日) 午後1時

▽第5回開校式 4月10日(日) 午後1時

▽第6回開校式 4月20日(日) 午後1時

▽第7回開校式 4月30日(日) 午後1時

▽第8回開校式 5月10日(日) 午後1時

▽第9回開校式 5月20日(日) 午後1時

▽第10回開校式 5月30日(日) 午後1時

増林

増林公民館 62-1000

▽第1回開校式 3月1日(日) 午後1時

▽第2回開校式 3月11日(日) 午後1時

▽第3回開校式 3月21日(日) 午後1時

▽第4回開校式 3月31日(日) 午後1時

▽第5回開校式 4月10日(日) 午後1時

▽第6回開校式 4月20日(日) 午後1時

▽第7回開校式 4月30日(日) 午後1時

▽第8回開校式 5月10日(日) 午後1時

▽第9回開校式 5月20日(日) 午後1時

▽第10回開校式 5月30日(日) 午後1時



野島浄山寺で大開帳



温かい屋食サービス



温かい屋食サービス

野島浄山寺で大開帳

子持は、子持として知られる野島浄山寺で、自らの大開帳が行われ、朝から大開帳の姿がみられる。乳母を幼子につれ、交遊を深められた。この大開帳には、乳母を幼子につれ、交遊を深められた。この大開帳には、乳母を幼子につれ、交遊を深められた。

みんなの広場



にぎやかに花笠踊りを披露：越谷民謡クラブ

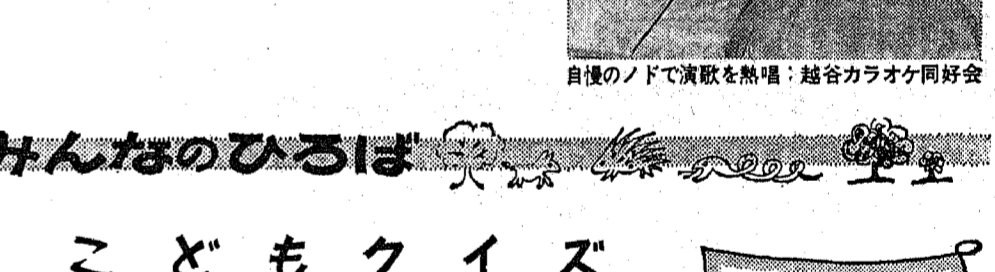


和気あいのホーム慰問

市内向川の市立老人ホーム「順正苑」に婦人会や中華料理組合などの人たちが慰問に訪れ、日頃楽しみのお年寄りたちを喜ばせました。2月13日には市内大沢の越谷婦人会(川名よし江さんほか8人)をはじめ、同自治会、同民謡クラブの22人が昼食の弁当を差し入れ、民謡や踊りを披露。また同日21日には中華料理組合(石塚文部会長)浦生地区の人たち9人と越谷カラオケ同好会(田口幸作会長)の人たちや越谷谷本町の中村栄吉さんのマジックが特別出演するなど、会場は終日明るい笑い声につつまれていました。



献立はワンタンに鳥のカラ揚げ：中華料理組合



自慢のノドで演歌を熱唱：越谷カラオケ同好会

越谷のれきし

越谷のれきし 13

明治時代の学校教育

毎年3月から4月にかけては、学生にとって進学や就職が大切な時期です。この時期には、進学や就職のための準備が大切です。この時期には、進学や就職のための準備が大切です。

明治時代の学校教育

明治時代の学校教育

明治時代の学校教育

こどもクイズ

【第82回問題】

右の6つのマスの中にそれぞれ文字が書いてあります。ではこの中から、2つずつ取り出しそれを組み合わせて、8つの漢字を作ってみてください。

同	本	金
糸	イ	氏

※解答方法※

- かならず言葉がハガキでお答えください。
- 住所、名前、学年、学校名をはっきり書いてください。
- しるべきは3月15日消印のものまでとします。
- 送り先は、越谷市越谷4丁目2番1号、郵便番号344-0001、越谷市役所内広報課まで。
- 正解者10名のみを抽選で賞品をおくりします。正解者多数の場合は抽選です。
- 応募のできる人は、市内の小学校、中学校に通学している小学生です。
- 当選発表は4月15日(日)越谷市役所内広報課まで。
- お名前を10名のみを抽選で賞品をおくりします。正解者多数の場合は抽選です。

3月の古名は「弥生」と書いて「やよい」と読みます。春の若草がいきおいよく成長して、「いよいよ春」ようすをいって「やよい」です。

お名前を10名のみを抽選で賞品をおくりします。正解者多数の場合は抽選です。

こどもクイズ

3月の古名は「弥生」と書いて「やよい」と読みます。春の若草がいきおいよく成長して、「いよいよ春」ようすをいって「やよい」です。

お名前を10名のみを抽選で賞品をおくりします。正解者多数の場合は抽選です。



図書館は福祉会館の3階です。〒641-2111内線 図書館558・事務室549

第12回 俳句初学教室

と き 3月11日(日)午後1時
と ころ 福祉会館第二会議室
会 費 200円
※参加者はなるべく3句ご持参ください

第263回 市民読書会

と き 3月18日(日)午後2時
と ころ 福祉会館華道室
テキスト 宮尾登美子著「一統の琴」
※テキストは図書館にあります

第152回 経営に関する読書会

と き 3月17日(土)午後6時
と ころ 福祉会館第二会議室
主 題 マーケティング評価範囲の選定
マーケティング評価活動計画の開発
テキスト マッケイ・エドワード著
「知的マーケティングのすすめ」

移動図書館「しらこぼと号」の巡回

Table with columns: 巡回日, 駐 車 場, および, 時 間. Lists various locations and times for the mobile library service.

春の火災予防運動

2月28日～3月13日

空気が乾燥し強い季節風が吹く、火災の発生しやすいシーズンになりました。この時期にあたり、春の火災予防運動が行われています。期間中、3月6日までは林野・車両火災の防止、13日までは一般建物火災の防止に重点がおかれています。

火災原因のトップ

昨年中、市内では15件の火災が発生しています。このうち建物の火災は90件、全焼が7件、半焼が9件となっています。原因別にみると、たき火の不始末、風呂釜の空焚き等の順になつており、ほとんどの人が不注意によるものです。火災は火災といわれはいますが、火の元には十分注意し、わが家、わが職場からは火災を起さないようにしたいものです。

第1位 たき火の不始末 42件

たき火をし、消えたとおぼえてその場を離れたところ、風を再燃して付近に燃え移り延焼したという経過が多く見られます。なかには強い風が吹いている時にたき火したため飛火したとか、家に近すぎたため火事になった例もあります。たき火は、バケツ等の消火用具を用意し、完全に消火するまでその場を離れないことが大切です。

第2位 風呂釜の空焚き 11件

浴槽の排水栓は一般に、円い硬質ゴムでできています。この栓は排水口とぴったりするはずですが、少しずれて

いても密着されているように見えることがあり、こんなとき水を入れると十分30分の間に水が漏れ、空焚きになった例が多くあります。また、水が入っていないのを知らないでか、入れ過ぎた水を抜こうと栓を抜き、水圧で栓を止めたためびたりびたり水が溢れて空焚きしてしまった例もあります。

第3位 天ぷら鍋の加熱 10件

天ぷら油があたたまるとその場を離れ、他の用事をしている間に油に火が入り火事になる例がほとんどです。天ぷら油は加熱すると、量にもよりますが、短時間のうちに可燃性の蒸気を発しガスと同じようになります。また油の温度が高いため、触れると火傷を負います。天ぷら等を揚げる時はくれぐれも注意し、絶対にその場を離れないようにしましょう。

第4位 石油ストーブの取扱 9件

火がついたまま給油した、近くに燃えやすい物があった、洗剤物の乾燥に使ったなどの原因があります。いつもは大丈夫だからという安易な気持ちでその場を離れたときに火事になったという例もあります。

消防相談所

「ご利用ください」
消防署では、火災予防について困っていることや、わからない事、また職場などの消防訓練について相談に応じています。お気軽にご相談ください。

防火栓の付近や路上の違法駐車はやめましょう

防火栓の近くや狭い道路での駐車は、消防車や救急車の進行が妨げられ、現場到着が遅れて尊い生命や財産を失う結果にもなります。車を運搬される方はもちろん、各地域のみなさん、違法駐車はないかどうか近辺を点検してください。また、駐車可能な道路であっても、

防火栓の付近や路上の違法駐車はやめましょう

防火栓の近くや狭い道路での駐車は、消防車や救急車の進行が妨げられ、現場到着が遅れて尊い生命や財産を失う結果にもなります。車を運搬される方はもちろん、各地域のみなさん、違法駐車はないかどうか近辺を点検してください。また、駐車可能な道路であっても、

防火教室に参加しましょう

次のとおり防火教室と避難訓練が行われます。消火器の取扱い、操作方法、消火実験、応急処置など、この機会に学びたいことをお申し込みください。(雨天中止)

防火教室に参加しましょう

伊原新田集会所
3月7日(水)午前10時
大字千間久里440番地先空地
3月8日(木)午前10時
元村長吉田側空地
3月9日(金)午前10時
大沢北小学校東側空地
3月13日(火)午前10時
南百瀬村センター
3月14日(水)午前10時
大林会館前空地
3月15日(木)午前10時
赤山1丁目第一福徳園側空地
3月16日(金)午前10時
北越谷と白馬駅前グラウンド

募集します

1月保育所入所受付を行いました。が、おたけ保育園はまた定員に余裕がありますので応募ください。
保育園 私立おたけ保育園(新設)
所在地 大竹692-2
定員 100名(1〜2歳児20名、3歳児以上80名)
受付 3月5日(月)〜9日(金)
午前9時〜午後4時
電話64-2111内線297

市家庭婦人ソフトボール連盟の加盟チーム

年会費 1チーム3000円
資格 市内在住の家庭婦人によって編成し、監督(男子も可)主将を含めて20名以内のチーム
活動 春・秋定期大会の開催
審判講習会、研修会の開催
親睦レクリエーション等
申込み 教育委員会社会体育課
電話64-2111内線224

市政モニター

みなさんの意見を提言をお寄せいただくモニターを募集します。
モニターのごと
▽市政について意見や提言などをする(会議・通信)
▽市がかわられるアンケート調査に回答する(通信)
▽市内・市外の公共施設見学
▽広報こしがやについての意見(通信)
▽市民生活に必要なテーマを設定し、話合った内容を市に報告する(会議)

自然保護推進員

埼玉県では、自然の保護と自然保護思想の普及を図るため、自然保護推進員を募集します。
▽応募資格
越谷市内に居住し、自然保護に関心のある年齢20歳以上の方
▽活動期間
54年4月1日〜55年3月31日
▽推進員の業務

花の展示会と即売会

越谷市農業団体連合会花部会では、第12回花の展示会を開催します。
と き 3月12日(月)と13日(火)
と ころ 市役所1階ロビー
※庁舎玄関前で、アサレア、エニシタなど鉢物の即売会を行います。

▽試験準備講習
と き 4月16日(日)17日(火)
午前9時〜午後4時
と ころ 市立第一体育館
受講料 防火安全講習会費:3000円
非会員費:4000円
申込み 3月1日〜4月15日 消防本部
防火安全講習会(中) 蒲生
問久里の各分署まで

▽危険物取扱者講習会と試験
と き 6月3日(日)
と ころ 越谷市(県立越谷高校)ほか
か県内5か所
種類 乙種四類 丙種

▽ありがとうございます
永年教員をされた東町3丁目の故植竹安太郎氏(遺族)植竹フミ・安藤さんら障害児学級振興のために50万円ずつ合計100万円を寄付をいたしました。

▽送る先
▽越谷市役所 広報課 宛
〒314 越谷市越谷4-2-1
▽越谷市役所 広報課 宛
〒314 越谷市越谷4-2-1
▽越谷市役所 広報課 宛
〒314 越谷市越谷4-2-1

▽ボイスカウト団員
ボイスカウト越谷3・4団では団員を募集しています。
対象 小学校3年生以上の男子
地域 越谷市南部地区
期間 3月1日〜4月15日
申込み 教育委員会社会体育課
電話64-2111内線418
▽押田宅 電話66-1511

▽早春の奥武蔵を歩こう
ハイキングクラブ3月山行
と き 3月18日(日)雨天中止
と ころ 伊豆が岳(851m)
集合 午前7時 南越谷駅前
コース 南越谷→新秋津→正丸駅→伊豆が岳→正丸駅→正丸駅→新秋津→南越谷
秋津→南越谷
(歩行時間 約4時間)
持参品 弁当、雨具、ハイキング服装
費用 約2000円(交通費のみ)
申込み 教育委員会社会体育課
電話64-2111内線224

▽市家庭婦人ソフトボール連盟の加盟チーム
年会費 1チーム3000円
資格 市内在住の家庭婦人によって編成し、監督(男子も可)主将を含めて20名以内のチーム
活動 春・秋定期大会の開催
審判講習会、研修会の開催
親睦レクリエーション等
申込み 教育委員会社会体育課
電話64-2111内線224

▽市政モニター
みなさんの意見を提言をお寄せいただくモニターを募集します。
モニターのごと
▽市政について意見や提言などをする(会議・通信)
▽市がかわられるアンケート調査に回答する(通信)
▽市内・市外の公共施設見学
▽広報こしがやについての意見(通信)
▽市民生活に必要なテーマを設定し、話合った内容を市に報告する(会議)

▽自然保護推進員
埼玉県では、自然の保護と自然保護思想の普及を図るため、自然保護推進員を募集します。
▽応募資格
越谷市内に居住し、自然保護に関心のある年齢20歳以上の方
▽活動期間
54年4月1日〜55年3月31日
▽推進員の業務

▽花の展示会と即売会
越谷市農業団体連合会花部会では、第12回花の展示会を開催します。
と き 3月12日(月)と13日(火)
と ころ 市役所1階ロビー
※庁舎玄関前で、アサレア、エニシタなど鉢物の即売会を行います。

有害図書から青少年を守る

育て正しく強くたくましく

最近、図書の自動販売機のなか、児童指定の有害図書が増えているようである。

自動販売機から興味本位にポルノ雑誌を購入し、不純異性交遊や性への非行、洗脳行為等にはいるなど、ポルノ雑誌が青少年に与える影響は限り知れないものがあります。

市では、これら有害図書の追放に努めていますが、各家庭でも、青少年に有害となるポルノ雑誌等は絶対に持ちこまないようお願いします。また、もしそのような雑誌を読んでいる青少年を見たら、注意してください。

今後、新たに有害図書の自動販売機設置場所の提供依頼を受けたり、堅くおとりわけいただきます。

「思春期にこそ良書を」

純粋な心と無限の可能性をもちた青少年にとって、心ほのほの温かさ

灯をともすような感動の名作にふれることは何よりも大切なことです。家庭では、良い本を読むように心がけ、習慣づけてください。また、平日頃から親子の人間関係を親密にしておくことも必要です。青少年を心身ともに健やかに育てる基盤として、家庭はよくとのできない教育の場なのです。

問合せ 教育委員会社会教育課 電話54-2111内線418



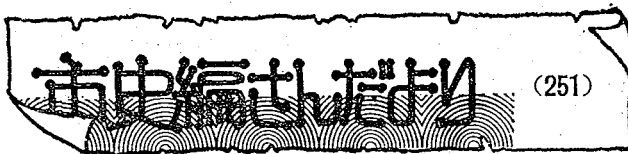
有害図書を自動販売機から追放しよう

青少年名作映画劇場

青少年に心ほのほのとした名作を

*鑑賞券は教育委員会にあります 問合せ 教育委員会社会教育課 電話64-2111内線418

Table with columns: 映画館, 映画, 日時. Lists movies like 'オキタキツネ物語', '純アドベンチャーファミリー' etc.



日露戦争と越谷

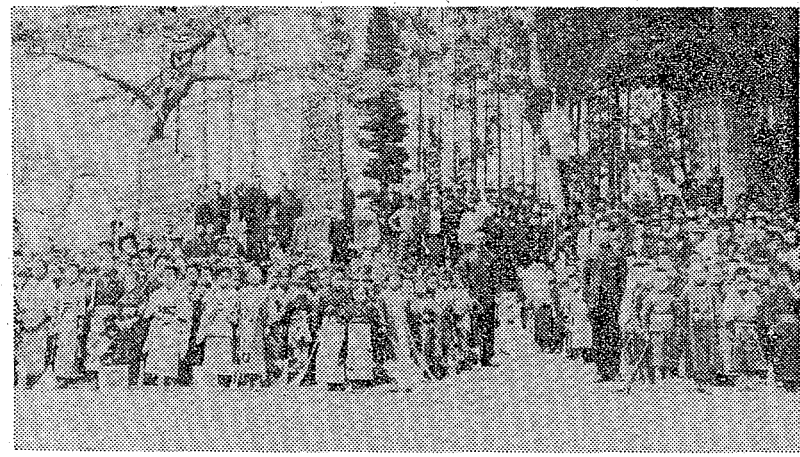
上陸によって開始された。

この戦争で動員された兵士は二〇万人、戦死者は約一〇万人に達したといわれるが、たゞは越谷村(現桜井地区)での出征兵をみると、現役二八人、予備役二一人、後備役九人、補充兵一七人、休兵一八人の計五一人にのぼった。また戦死者は浦生村で八名、増林村で七名、狭島村で五名、出羽村で三名、越谷町で二名、大沢町で四名などを数えた。このうち戦死者の一人越谷町陸軍歩兵上層兵の戦役履歴書によると、この兵士は明治三十七年八月十日召集をうけ、同日十一月十五日大阪港を出航、同日二日満洲(現中国)青泥窪に上陸、翌一日金州(現金州)に到着、同日二日大連(現旅順)港に上陸、同日三日から旅順港松山砲臺の攻撃や、坂山の戦闘に参加、同日十月十八日旅順港(〇三高地)の攻防戦に奮戦、このとき頭部に弾丸をうけて戦死、戦功により功七級金鵄勲章ならびに勲八等白色桐葉章の授与を受け、年金二〇〇円が下賜された。

戦前二月十日は陸軍記念日と称する祝日に当たっていた。この日は、明治三十八年三月十日、日露戦争の勝利を祝った奉天の大合戦で日本軍が勝利を収めた日である。日露戦争は、いままでもなく明治三十七、八年の日清戦争勝利後、露国(現ソビエト連邦)などの干渉をうけ、満洲進出が制約されたことと密着し、日露両国勢力の衝突となつて明治三十七年三月、日本軍仁川

ル家屋アルノミ、小作ニヨリ女米四斗大妻二斗、大豆一斗半、糠二斗、二軒、糊口ヲ凌ギ居ルモ貧困ヲ免ズ二一家の支えであった主人が出征後は「妻ガ僅ノ小作ヲナスモ平素身体虚弱、殊ニ幼弟等アルニヨリ業充分ナラサル為ニ貧窮」におちいついてゐる。また同じく越谷村の出征者の一人は「一家ノ主事者ニシテ平素業務ニ勉勵シ、漸ク一家ヲ維持シ来ルモ、出征後ハ生来病身ニシテ家業ノ助トナラズ、妹ガ他家へ雇ハ入り賃金ヲ以テ家計ノ何分カ補助スルモ、老幼病者、家族アル為ニ貧窮セリ」とある通り、悲惨な境遇に置かれた家も少なくなかった。これに対し政府は皇國愛國の名のもとに国民の犠牲を要するばかりで、出征家族の保護などは、すべて町村自治体を主体とした特殊組織にこれをゆだねていた。

このため各町村では「出征軍人家族救護会」などを設ける。越谷町救護会の救護にあつたが、越谷町救護会の決算書によると、家族の救護費に金二二五〇〇円、疾病軍人と家族慰勞費に金二六四〇〇円が支出されていた。このほか南埼玉郡役所では、出征者の生活困難家族に対し医療の無料診療を実施



写真は明治39年、増林村の忠勇碑除幕式

したが、この無料診療に登録された家族は、大袋村で一四軒、増林村で一軒などとなつており、医療救護は越谷町四、増林村三、大沢・大相模・蒲生・川柳・狭島各一医院となつてゐた。かくて日露戦争は、明治三十八年八月、ポーツマスで講和会議が開かれ終戦を迎えたが、多くの町村では戦勝を記念し、記念碑や忠勇碑が建立された。このうち越谷町の記念碑は金七九八八圓を費やし久伊豆神社境内に建

たが、この無料診療に登録された家族は、大袋村で一四軒、増林村で一軒などとなつており、医療救護は越谷町四、増林村三、大沢・大相模・蒲生・川柳・狭島各一医院となつてゐた。かくて日露戦争は、明治三十八年八月、ポーツマスで講和会議が開かれ終戦を迎えたが、多くの町村では戦勝を記念し、記念碑や忠勇碑が建立された。このうち越谷町の記念碑は金七九八八圓を費やし久伊豆神社境内に建

土地、住宅問題を考える講演会

自分の家を建てたい、持ちたい、長い間苦労してやっと土地や家を買ったが、想像していたのと違つていたり、欠陥住宅を買つてしまつた等の問題がおきています。その原因は、買主の契約に対する知識不足や不注意、あるいは売り主の巧妙な商法によるものと考へられます。商工課では、これらの問題を未然に防ぐため、講演会を開きます。お気軽にお越しください。

とき 3月20日(火)午後1時30分 ところ 福祉会館3階第一会議室 テーマ 土地、住宅の購入契約問題を考える 講師 弁護士 布瀬順子氏 受講料 無料 問合せ 商工課消費生活係 電話64-2111内線211

青少年のつどい 第13回 埼玉県大会 青少年育成埼玉県民会議、埼玉県青少年団体連絡協議会、埼玉県の主催で「第13回青少年のつどい埼玉県大会」が開かれます。誰でも自由に参加できますので、お誘ひを歓迎いたします。

とき 3月18日(日) 午前10時~午後4時

二存してですか

児童扶養手当制度のしくみ 離婚や死亡などにより父親のいない児童のしあわせをはかするため、その児童を育てている人に手当を支給する制度です。

▽手当の対象と支給額 児童扶養手当は、次のいずれかに該当する18歳未満の児童を養育している母親または養育者を対象に、国が支給するものです。 ○父母が離婚した児童 ○父が死亡した児童 ○父が廃疾の状態にある児童 ○父に1年以上遺棄されている児童 ○その他の理由で父がいない児童

ただし公的年金を受けている方には支給されません(障害福祉年金、老齢福祉年金等を除く)。 △所得制限 児童扶養手当は左表の額以上の所得があるときは支給停止となります。

Table with columns: 53年度 所得制限額, 扶養人数, 所得制限基準額. Lists income limits for 0, 1, 2, 3, 4 dependents.

老人扶養1人につき6万円加算

テレビの防災番組

テレビの防災番組をご覧ください。 3月2日 地震・電気・ガスが止まつたら 9日 余震を生み出す自主防災 16日 大規模地震対策特別措置法のあらまし 23日 地震予知と家庭の対応 30日 災害の盲点をなくそう

▽フジテレビ 午前8時55分~9時 その時あなたは 1~くらしの中の防災 3月4日 地震予知、停電、断水、ガス欠 11日 地震予知と法律 18日 地震予知! 家庭ですること 25日 広げよう防災の輪 問合せ 庶務課庶務係 電話64-2111内線319

お祝い電報は早めに 春の結婚シーズンを迎えますが、祝電は10日前から打てる「配達日指定」を利用すると便利です。配達日の3日前に打つと、150円割引され大変おトクです。

不法ゴミ投棄を見つけたら もしあなたが、不法にゴミを捨てている現場を見つけたら、「いつ、どこで、どんな物を、車のナンバーは…」等を至急ご連絡ください。清潔な環境は私達の手を守りましょう。 連絡先 市役所衛生課 電話64-2111内線396

電話の移転は早めに 3月4月の転勤シーズンは電話の移転申込みが殺到し、希望の日に工事できない場合があります。移転の申込みはなるべく1週間前に電話局へお届けください。 問合せ 越谷電報電話局第一営業課 電話64-20901

お願いします お願いいたします

市長電話 3月14日と28日 午前8時~8時30分 市長とお話ください

市長電話 3月14日と28日 午前8時~8時30分 市長とお話ください

市長電話 3月14日と28日 午前8時~8時30分 市長とお話ください



健康メモ

◇ シリーズ 24 ◇

てんかん

てんかんは、日本では昔から悪質な病気と考えられ、遺伝する病気であるという俗説が言い伝えられているようです。そのため冷たい目で見られがちな様です。これは間違いであり、精神病でもないのです。てんかんの多くは薬さえ服用していれば健康人とまったく変わりありません。そして薬によって治療する人も少なくありません。遺伝することも少ないのです。

てんかんは、脳の形の上で異常のある症候性てんかん(頭部外傷後、先天性脳奇形など)と原因のはっきりしていない真性てんかんの二種類に分けられますが、多くは真性てんかんです。てんかんの大多数では、けいれんの発作がみられます。突然意識を失い、眼球を上方に向け、四肢を硬くしてつっぱり(強直性)、手や足をピクピクと反復して動かします(間代性)。この強直性間代性けいれんが多いのですが、強直性だけとか、間代性だけの場合もあり、体の一部だけとか体の片側だけのけいれんもあります。

発熱のある時は、熱のために起こる良性的熱性けいれんと区別がつきにくいのですが、次の場合はてんかんと疑います。

- ①けいれんが15分以上止まらなかった。
- ②熱のためのけいれんが合計5回以上あった。

③5~6歳以上になってはじめて発熱のためけいれんがあった。

④けいれんが左右対称でなかった。

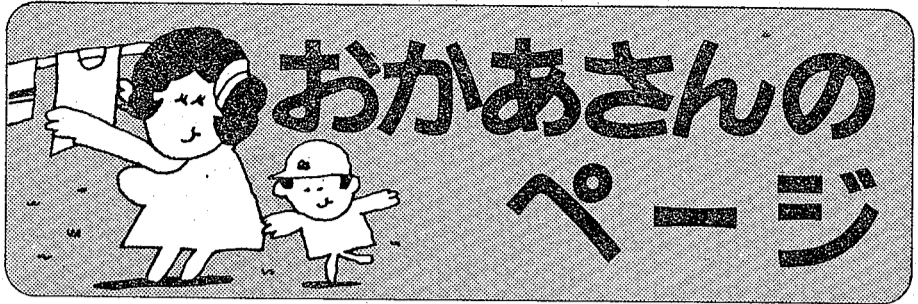
⑤発熱がなくけいれんがあった。けいれんを起こさず、急に顔色が悪くなり短時間意識を失う型、ストンとしりもちをつく型などのてんかんもあります。

▷激しい頭痛、嘔吐、腹痛などを1年に何度も起こす自律神経てんかんという種類もあり、この場合もけいれんはありません。▷頭をおじきをするように垂れる點頭てんかんについては、昨年8月1日号に詳しく紹介しましたので省略します。

以上のようなてんかんの疑う症状があった場合、医師に十分相談し、脳波の検査を受けることとなります。しかし1回の脳波ではっきりしないことも多く、時期をみて数回検査する必要があります。

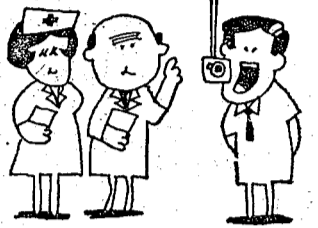
何度も起こすけいれんや長時間のけいれんは脳細胞を障害することがありますので、てんかんと診断された場合、定期的な脳波検査で病状をみながら、長期にわたって薬を服用することになります。治療することが少なくありませんので根気よく薬を続けることが大切です。

—越谷市立病院小児科—



おかあさんのページ

4月3日から ガンの集団検診



市では今年も4月3日(火)から22日間、胃・食道・肺ガンの集団検診を行います。

申込期間 3月5日(月)まで
申込方法 各地区母子愛育会役員、母子愛育会組織のない地区は自治会役員の方。

また市役所衛生課予防衛生係でも受付しますので、希望者は午前中に電話または直接窓口までお越しください。

検診料個人負担 2000円(検診当日会場へお持ちください)

検診日程 3月15日号広報こしがやでお知らせします。

検診のおすすめ

自覚症状はあてにならない。胃がんは自覚症状がないことが多く、症状があったとしても、一般に胃病と

はつたりと区別がつかない。昭和36年から現在までの受診者総数は1万1511名で、年々がんによる

似たような症状で「からんからん」かわりません。少しでも胃の具合のよくない方は、この機会に検診してみよう。

早期発見・治療でガンは治せる

胃ガンを防ぎたい方はまだありません。早期ガンといわれるうちに発見して早く手術をする、これ以外に方法はありませんが、ガン細胞がリンパ液や血液の流れによって、からだの別の部分にとび火するのを手遅れです。

検診方法

肺がん検診は要診者全員に胃カメラ検査は併用です。胃をからにしておき、胃カメラで胃の内腔を撮影します。その後バリウム液を飲みレントゲン写真を撮ります。同時に胸部レントゲンによる撮影で肺がん検診も併せて行います。

死亡者数は10数年前に逆もどり

昭和36年から現在までの受診者総数は1万1511名で、年々がんによる死亡者が減少し、昭和40年代は、全国及び埼玉県の平均を下まわるとなりました。しかしこの数年、他県からの転入者による人口増加に伴い、ガン死亡者も増加傾向にあります。

10数年前に逆もどり

昭和36年から現在までの受診者総数は1万1511名で、年々がんによる死亡者が減少し、昭和40年代は、全国及び埼玉県の平均を下まわるとなりました。しかしこの数年、他県からの転入者による人口増加に伴い、ガン死亡者も増加傾向にあります。

死亡者数は10数年前に逆もどり

昭和36年から現在までの受診者総数は1万1511名で、年々がんによる死亡者が減少し、昭和40年代は、全国及び埼玉県の平均を下まわるとなりました。しかしこの数年、他県からの転入者による人口増加に伴い、ガン死亡者も増加傾向にあります。

昭和36年から現在までの受診者総数は1万1511名で、年々がんによる死亡者が減少し、昭和40年代は、全国及び埼玉県の平均を下まわるとなりました。しかしこの数年、他県からの転入者による人口増加に伴い、ガン死亡者も増加傾向にあります。

昭和36年から現在までの受診者総数は1万1511名で、年々がんによる死亡者が減少し、昭和40年代は、全国及び埼玉県の平均を下まわるとなりました。しかしこの数年、他県からの転入者による人口増加に伴い、ガン死亡者も増加傾向にあります。

昭和36年から現在までの受診者総数は1万1511名で、年々がんによる死亡者が減少し、昭和40年代は、全国及び埼玉県の平均を下まわるとなりました。しかしこの数年、他県からの転入者による人口増加に伴い、ガン死亡者も増加傾向にあります。

昭和36年から現在までの受診者総数は1万1511名で、年々がんによる死亡者が減少し、昭和40年代は、全国及び埼玉県の平均を下まわるとなりました。しかしこの数年、他県からの転入者による人口増加に伴い、ガン死亡者も増加傾向にあります。

昭和36年から現在までの受診者総数は1万1511名で、年々がんによる死亡者が減少し、昭和40年代は、全国及び埼玉県の平均を下まわるとなりました。しかしこの数年、他県からの転入者による人口増加に伴い、ガン死亡者も増加傾向にあります。

昭和36年から現在までの受診者総数は1万1511名で、年々がんによる死亡者が減少し、昭和40年代は、全国及び埼玉県の平均を下まわるとなりました。しかしこの数年、他県からの転入者による人口増加に伴い、ガン死亡者も増加傾向にあります。

昭和36年から現在までの受診者総数は1万1511名で、年々がんによる死亡者が減少し、昭和40年代は、全国及び埼玉県の平均を下まわるとなりました。しかしこの数年、他県からの転入者による人口増加に伴い、ガン死亡者も増加傾向にあります。

昭和36年から現在までの受診者総数は1万1511名で、年々がんによる死亡者が減少し、昭和40年代は、全国及び埼玉県の平均を下まわるとなりました。しかしこの数年、他県からの転入者による人口増加に伴い、ガン死亡者も増加傾向にあります。

昭和36年から現在までの受診者総数は1万1511名で、年々がんによる死亡者が減少し、昭和40年代は、全国及び埼玉県の平均を下まわるとなりました。しかしこの数年、他県からの転入者による人口増加に伴い、ガン死亡者も増加傾向にあります。

昭和36年から現在までの受診者総数は1万1511名で、年々がんによる死亡者が減少し、昭和40年代は、全国及び埼玉県の平均を下まわるとなりました。しかしこの数年、他県からの転入者による人口増加に伴い、ガン死亡者も増加傾向にあります。

昭和36年から現在までの受診者総数は1万1511名で、年々がんによる死亡者が減少し、昭和40年代は、全国及び埼玉県の平均を下まわるとなりました。しかしこの数年、他県からの転入者による人口増加に伴い、ガン死亡者も増加傾向にあります。

昭和36年から現在までの受診者総数は1万1511名で、年々がんによる死亡者が減少し、昭和40年代は、全国及び埼玉県の平均を下まわるとなりました。しかしこの数年、他県からの転入者による人口増加に伴い、ガン死亡者も増加傾向にあります。

昭和36年から現在までの受診者総数は1万1511名で、年々がんによる死亡者が減少し、昭和40年代は、全国及び埼玉県の平均を下まわるとなりました。しかしこの数年、他県からの転入者による人口増加に伴い、ガン死亡者も増加傾向にあります。

昭和36年から現在までの受診者総数は1万1511名で、年々がんによる死亡者が減少し、昭和40年代は、全国及び埼玉県の平均を下まわるとなりました。しかしこの数年、他県からの転入者による人口増加に伴い、ガン死亡者も増加傾向にあります。

昭和36年から現在までの受診者総数は1万1511名で、年々がんによる死亡者が減少し、昭和40年代は、全国及び埼玉県の平均を下まわるとなりました。しかしこの数年、他県からの転入者による人口増加に伴い、ガン死亡者も増加傾向にあります。

昭和36年から現在までの受診者総数は1万1511名で、年々がんによる死亡者が減少し、昭和40年代は、全国及び埼玉県の平均を下まわるとなりました。しかしこの数年、他県からの転入者による人口増加に伴い、ガン死亡者も増加傾向にあります。

昭和36年から現在までの受診者総数は1万1511名で、年々がんによる死亡者が減少し、昭和40年代は、全国及び埼玉県の平均を下まわるとなりました。しかしこの数年、他県からの転入者による人口増加に伴い、ガン死亡者も増加傾向にあります。

昭和36年から現在までの受診者総数は1万1511名で、年々がんによる死亡者が減少し、昭和40年代は、全国及び埼玉県の平均を下まわるとなりました。しかしこの数年、他県からの転入者による人口増加に伴い、ガン死亡者も増加傾向にあります。

昭和36年から現在までの受診者総数は1万1511名で、年々がんによる死亡者が減少し、昭和40年代は、全国及び埼玉県の平均を下まわるとなりました。しかしこの数年、他県からの転入者による人口増加に伴い、ガン死亡者も増加傾向にあります。

昭和36年から現在までの受診者総数は1万1511名で、年々がんによる死亡者が減少し、昭和40年代は、全国及び埼玉県の平均を下まわるとなりました。しかしこの数年、他県からの転入者による人口増加に伴い、ガン死亡者も増加傾向にあります。

昭和36年から現在までの受診者総数は1万1511名で、年々がんによる死亡者が減少し、昭和40年代は、全国及び埼玉県の平均を下まわるとなりました。しかしこの数年、他県からの転入者による人口増加に伴い、ガン死亡者も増加傾向にあります。

"じょうぶな赤ちゃんを" 若妻学級の生徒を募集

月日	曜日	内容
3月20日	火	妊娠の生理、妊娠中の保健
22日	木	妊娠中の栄養、妊娠中の異常
23日	金	分娩の準備、分娩、産褥期
26日	月	新生児の保育
27日	火	家族計画

対象者 妊娠可能な婦人及び妊婦
定員 50名(先着順)
申込期間 3月1日~3月15日
申込先 衛生課予防衛生係
電話64-2111
1内線254-005

愛の献血を

<3月中の日程>

6日(火)	大袋公民館 10:00~11:30 袋島公民館 13:00~15:00
26日(月)	市役所 10:00~15:00

問合せ 衛生課予防衛生係 電話64-2111 内線223

おかあさんのページ

毎週火曜日は 消費生活相談

商工課では、消費生活ユニタタンによる買物相談・苦情相談を次のとおり実施します。

日時 3月8日(火)、9日(水) 午後1時~3時

場所 越谷保健所3階小会議室(越谷保健所北側)

内容 ・歯や口のほろほろ ・歯の正しいみがき方

申込み・問合せ 越谷保健所予防課 電話64-2111 内線266

ユニットプライシングで上手な買い物

商品の陳列棚で、売値のほかに「ユニット」を見かけます。これが単位当たりの価格「ユニットプライシング」といわれるものです。

本当の値段がすぐわかるメリット

- ・メーカーやブランドによって容器の形や内容量がまちまちの商品でも、ひと目で価格を比較できる。
- ・正しい計量が徹底される。
- ・正味を比べることができ、過大包装を見抜くことができる。
- ・価格を安くするに中身を減らす「値上げ」と同時に、中身も減らすだけの巧妙な値上げが容易に見抜ける。
- ・消費者は容易に価格を比べ、品質本位の商品を選ぶことができる。

13店舗で実施

ユニットプライシング表示は昭和51年度から、日用品・生鮮・加工食品など

▼ユニットプライスカード

アイエ	レモン汁	178
200g		
100g		
89.00		

問合せ 商工課消費生活係 電話64-2111 内線264

新鮮な野菜はいかがですか...

朝市の時間と場所が変わりました

▷3月3日 福祉会館東側(毎月第1・3土曜日、雨天の場合は翌日の日曜日)

▷3月10日 ◎登戸町会館東側(毎月第2土曜日、雨天の場合は中止)

※時間 午後2時から開催します(3月まで)

問合せ 農務課農務係 電話64-2111 内線544

3月定例 施設めぐりに参加ください

と き 3月29日(木) 午前9時市役所地下和室に集合(解散は午後4時頃)

見学施設 見田方遠跡公園、東部清掃組合、県立こしがや青年の家、消防署間久里分署、北部浄水場

定員 35名(先着順)

申込方法 参加希望者は3月17日までに、はがきに住所・氏名・年齢・電話番号を明記のうえ、広報課へ申込みください。団体20名以上の受付もしています。

※当日の昼食は各自で用意ください。市役所広報課広報係(〒343 越谷市越ヶ谷4-2-1) 電話64-2111内線583