



# こしがや



昔、梅は越谷の特産であったが、近年の都市化に伴い、栽培農家はめっきり減ってしまいました。そんな中で、住宅地の一角にボツンと取り残されたような梅畑を見つけた。そこには、まるまると太った青梅と、収穫に汗を流す若夫婦のすがすがしい笑顔があった。

(大林地区で)

## 青梅の収穫



いつも笑顔を忘れないように心がけていますと、岡部さん

水緑と太陽のまち越谷。私がちがごの地に引越してから、早いもので一〇年の月日が過ぎてしましました。

越谷の事はまるでわからない私が、まず、びっくりにしたのは地名でした。「にいがた(新方)」、「かみまくり(上間久里)」、「しもまくり(下間久里)」、「ごしまき(越巻)」など、なれない私には、それが越谷の地名(ご)、「おかしな地名」と思いました。

それが今では、この町が私を母の心をなごませる大切な土地になりました。毎年五月中旬になると葛西用水に水が入り、釣りを楽しむ人や散歩を楽しみ親子連れの光景はほんとうよいものです。また、かけ声もいざしきホトをこゝ高校生の姿は、なんと

できる限りの真心を……

越谷市の二岡部 幸子(36歳)

もすがすがしいものです。越谷の中心、市役所の前の少し小さな建物—福祉会館が私の仕事場です。

三層には図書館があり、小学生や中学生が毎日たくさん訪れています。お母さんを手を引かれて来ていた子が、今はもう一人で本を持って勉強に来ている姿を見ると、「すいぶん大きくなったな」と思ったり、この間ま料理教室に通っていたお嬢さんが、今日は赤ちゃんを抱いて予防接種に来たりして……。

でも、楽しい事ばかりではありませんが、老人倶楽部に毎週遊びに来ているお年寄りが今日は見えないので、どうしたのかなと思っかけてみると、「くんならしいですよ」といふ返事。そんな時は、どうしようもなささみしいのです。

身体の不自由な人たちと話を話したらと思ひ、また子供たちが少しでも身障者を理解できたらと、母子で手話講習会を受けたことがあります。ろうあ者の人たちと手話ができた時は嬉しかったですね。

私も仕事をしながら、いろいろな人と知り合いになりました。こうしてだんだんと越谷の人間になっていくのだなど感じています。これからも、できる限りの真心を一人でも多くの人たちに返してあげられるよう頑張っていきたいと思っっています。



### 市の人口

(昭和54年6月1日現在)  
住民基本台帳

総人口	21万4910人	前月比	908人増
男	10万8370人		449人増
女	10万6540人		459人増
世帯数	6万1954世帯		350世帯増

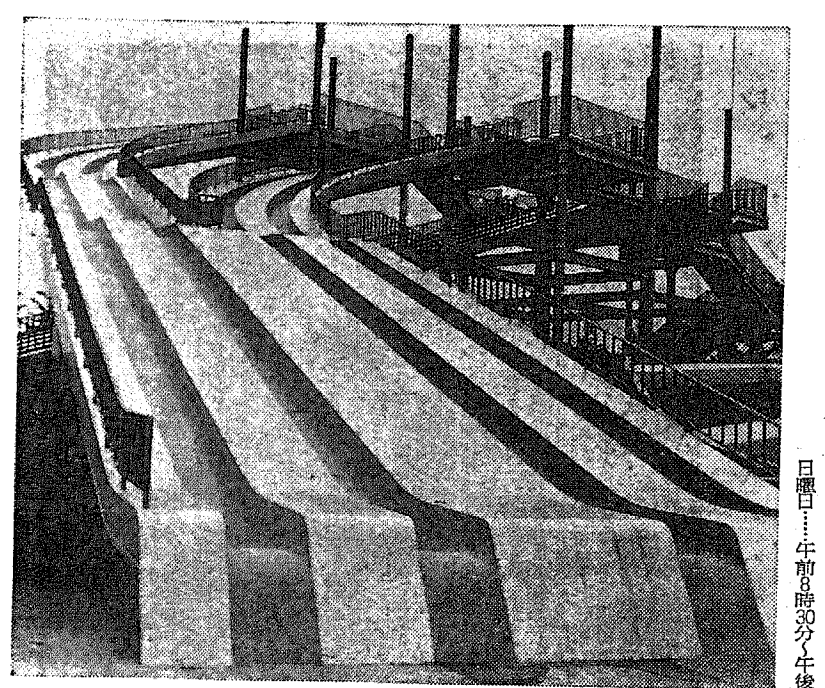
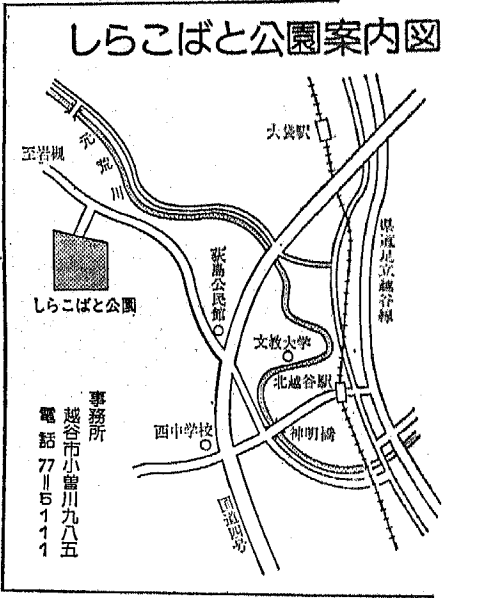
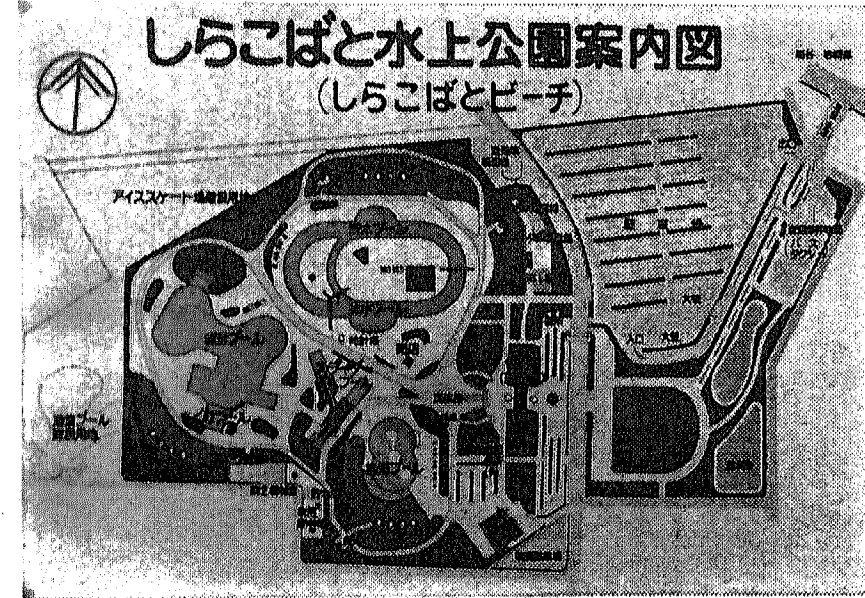


# 越谷に「海」ができた!

**6月30日 しらこばと公園**  
**オープン**  
書きなんかもさきとばせ

対馬海峽を横断する長さ約二六八キロメートル、幅約一〇〇キロメートルの津波が、しらこばと公園に押し寄せた。津波は、しらこばと公園の砂浜に打ち寄せ、水が引くと、砂浜の間に大きなプールが現れた。このプールは、しらこばと公園の砂浜に打ち寄せ、水が引くと、砂浜の間に大きなプールが現れた。

**特色ある五つのプール**  
家族そろって楽しめる  
\*流水プール  
\*水滑梯プール  
\*子供プール  
\*水変形プール  
\*水たまりプール



いつもきれいな水  
木陰の駐車場  
大宮線から直通バス

公園の水質と環境に関する説明。きれいな水が流れるプールと、木陰が広がる駐車場の様子。また、大宮線から直通バスが利用できるという利便性についても触れている。



### 新しい農業委員が 決まりました

6月議会の日程

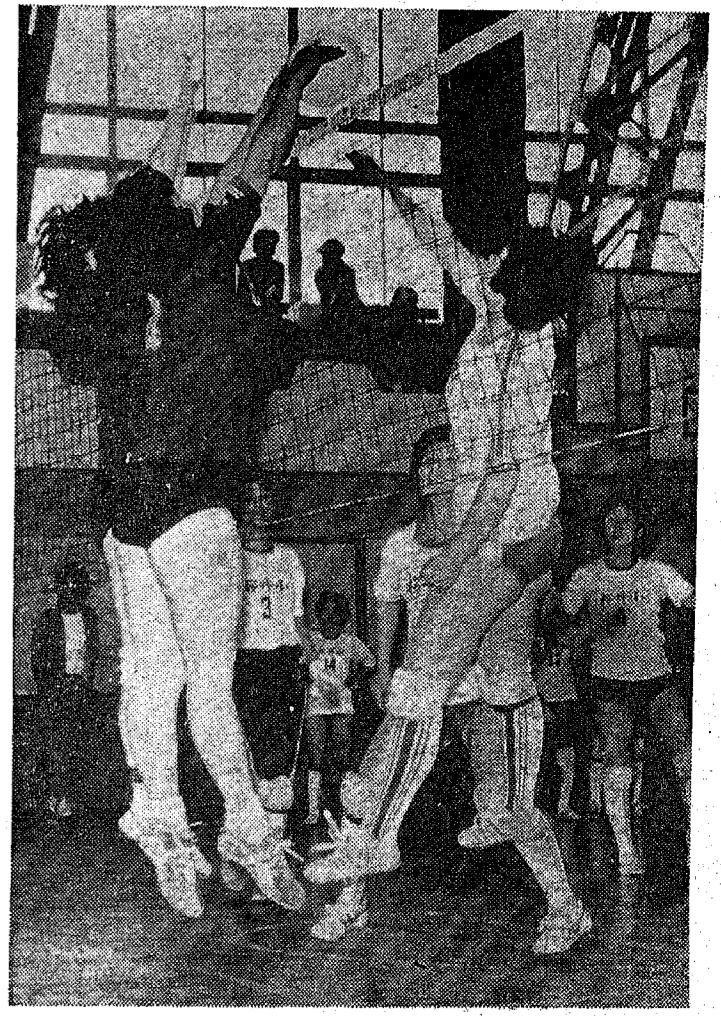
6月10日 例会  
6月11日 例会  
6月12日 例会  
6月13日 例会  
6月14日 例会  
6月15日 例会  
6月16日 例会  
6月17日 例会  
6月18日 例会  
6月19日 例会  
6月20日 例会  
6月21日 例会  
6月22日 例会  
6月23日 例会  
6月24日 例会  
6月25日 例会  
6月26日 例会  
6月27日 例会  
6月28日 例会  
6月29日 例会  
6月30日 例会

### ひかり 差別を許さない

あなたと市政を結ぶかけ橋 広報こしがや

ひかりの活動内容や、市民と市政をつなぐ役割についての説明。差別を許さないというメッセージを強調し、市民の声を市政に届けるための活動を紹介している。





ブロック決まる  
家庭婦人バレーボール大会

各ブロックで優勝したチームが、6月22日から3日間、市立第一体育館で開催された。会場にはみごとな花をつけたさつき約700鉢が引揚され、観衆の目を惹きました。



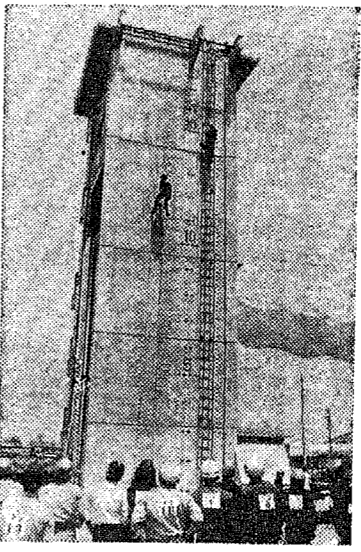
広報課広報係  
電話 64-2111  
内線345・348

公民館  
コーナー



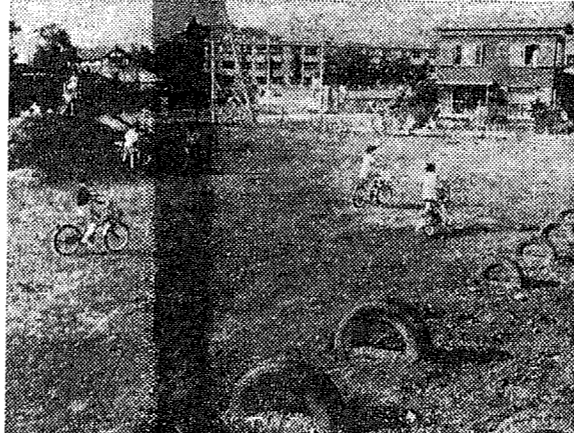
会場は花の園

越谷市の会主のさつき展が6月2日から3日間、市立第一体育館で開催された。会場にはみごとな花をつけたさつき約700鉢が引揚され、観衆の目を惹きました。



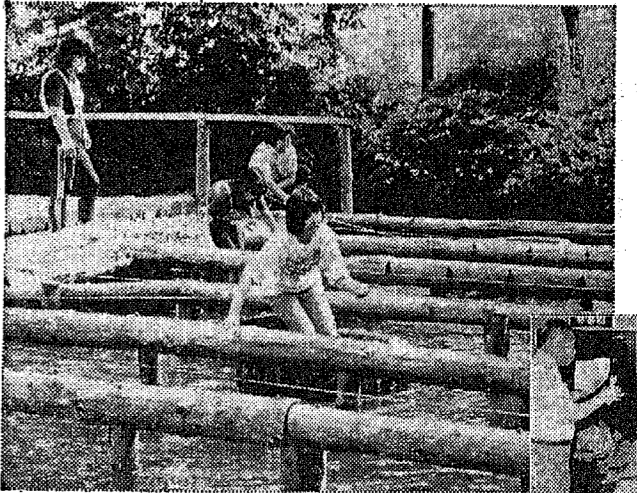
デッキ公園ができたぞ!

大塚と狭小地区の自治会（大塚第1・丸友第1と第2・外野合・野合住宅・野合）が協力して作った児童公園（約1700㎡）が、このほど大塚公民館前にオープンした。児童公園の少ない同地区にあって、この公園は子どもたちのいい遊び場となることでしょう。



使命は人命救助です

6月28日、東東部15町目の消防団員の消防救助技術研習会が越谷市消防団久里分団で開かれ、日頃の訓練の成果を競い合った。



アスレックスを  
楽しむ若者たち  
会場、市内各所で開催し、若者たちがアスレックスを楽しんでいる様子。

- 増井** 大塚と丸友 76-0992  
▽自治会別ソフトボール大会  
6月24日(日)開催の公民館対抗ソフトボール大会(公民館対抗)が、このほど大塚公民館前にオープンした。児童公園の少ない同地区にあって、この公園は子どもたちのいい遊び場となることでしょう。
- 川柳** 川柳町 丁四八五 87-8213  
▽川柳町公民館  
6月24日(日)開催の公民館対抗ソフトボール大会(公民館対抗)が、このほど大塚公民館前にオープンした。児童公園の少ない同地区にあって、この公園は子どもたちのいい遊び場となることでしょう。
- 大相模** 大塚町 丁三三五 82-7397  
▽大相模公民館  
6月24日(日)開催の公民館対抗ソフトボール大会(公民館対抗)が、このほど大塚公民館前にオープンした。児童公園の少ない同地区にあって、この公園は子どもたちのいい遊び場となることでしょう。
- 北越谷** 北越谷 丁四八五 87-8213  
▽北越谷公民館  
6月24日(日)開催の公民館対抗ソフトボール大会(公民館対抗)が、このほど大塚公民館前にオープンした。児童公園の少ない同地区にあって、この公園は子どもたちのいい遊び場となることでしょう。
- 蒲生** 蒲生 丁四八五 87-8213  
▽蒲生公民館  
6月24日(日)開催の公民館対抗ソフトボール大会(公民館対抗)が、このほど大塚公民館前にオープンした。児童公園の少ない同地区にあって、この公園は子どもたちのいい遊び場となることでしょう。
- 大沢** 大沢 丁四八五 87-8213  
▽大沢公民館  
6月24日(日)開催の公民館対抗ソフトボール大会(公民館対抗)が、このほど大塚公民館前にオープンした。児童公園の少ない同地区にあって、この公園は子どもたちのいい遊び場となることでしょう。
- 中央** 中央 丁四八五 87-8213  
▽中央公民館  
6月24日(日)開催の公民館対抗ソフトボール大会(公民館対抗)が、このほど大塚公民館前にオープンした。児童公園の少ない同地区にあって、この公園は子どもたちのいい遊び場となることでしょう。



ほら、こうすれば……  
北越谷公民館の生花教室で

みんなのひろば

郷土を歩こう

— 平方小学校6年生の市内歩こう会 —



「ぶじ通ね」……チェックしてもらおうとみだし

新刊 あんない

おしゃべり、ちろ  
上野 桂子  
「あんない」は、ふたりの毛もつたおしゃべりなこです。もつたおしゃべりなこは、ゆりやんのまねをして、おしゃべりしてみたら、大おおきいおしゃべりなこになりました。おしゃべりなこは、おしゃべりなこを助けてくれます。おしゃべりなこは、おしゃべりなこを助けてくれます。おしゃべりなこは、おしゃべりなこを助けてくれます。



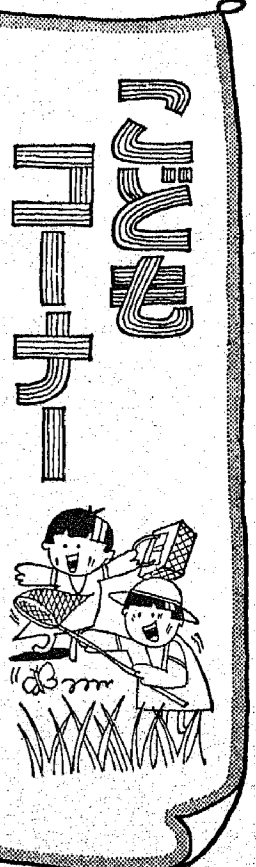
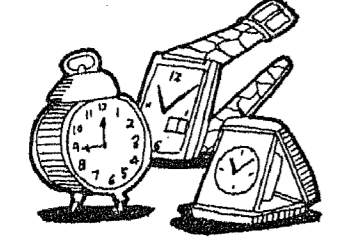
交通安全 4年 平野 まき



小六 須賀 耐之  
「愛」は、おしゃべりなこが、おしゃべりなこを助けてくれます。おしゃべりなこは、おしゃべりなこを助けてくれます。おしゃべりなこは、おしゃべりなこを助けてくれます。

みんなの作品

時計さん  
5年 白尾 優子  
「時計さん、チカチカチカチカ」  
時計さんが、時をききとまわります。毎日毎日、みんなのために働いている時計さん。時計さんをまいてもらえば、夜だって、みんながねて、時計さんは、起きていて見えています。いつもおしゃべりしている時計さん、おしゃべりしている時計さん、おしゃべりしている時計さん。おしゃべりしている時計さん、おしゃべりしている時計さん、おしゃべりしている時計さん。



「ぶじ通ね」……チェックしてもらおうとみだし



種別	金額
原付自動車 (バイク)	50cc以下 700円
	51~90cc 1,100円
	91~125cc 1,450円
軽自動車 (125~250cc)	二輪 2,200円
	三輪 2,850円
自動車	四輪 営業用 5,200円
	四輪 乗用 自家用 6,500円
	四輪 営業用 2,900円
	四輪 貨物 自家用 3,650円
小型特殊自動車	農耕用その他 1,450円
	4,300円
二輪の小型自動車 (251cc以上)	3,650円

軽自動車税の税額一覧

54年度の市税(市県民税、固定資産税、都市計画税、国民健康保険税)および市税の納税通知書は6月16日にお送りします。今年度の市税は地方税の一部改正に伴い、次のように変わりました。

個人市民税  
各控除額が下段表のとおりです。  
今年度は標準年度にあたり、評価替えが行われました。これに伴い固定資産税、都市計画税については、税負担の急増を避けるため、今回の改正でも54年度から56年度まで「負担調整措置」がとられることになりました。

これは前年度課税標準額に「負担調整率」を乗じたものを、当該年度の課税標準額とし、評価額の課税になるまで段階的に上昇させる方法です。

国民健康保険税の算出方法

- 所得割... [前年の総所得金額-基礎控除]の100分の5。なお、給与所得者のみ収入金額の100分の5(最高2万円)が基礎控除のほか前年の総所得金額から引かれます。
  - 資産割... 54年度固定資産税の100分の42
  - 均等割... 1人につき4,300円
  - 平等割... 一世帯につき5,700円
- ※上記計算により保険税額が22万円をこえる時は、22万円とする。

国民健康保険税の最高限度額19万円が、22万円になりました。(左表)



市税の納期は6月から  
来年3月までの10回

各種控除額の引上げ表①

項目	改正前	改正後
基礎控除	20万円	21万円
配偶者控除	19万円	20万円
扶養控除	18万円	19万円
特別障害者控除	20万円	21万円

負担調整率表②

上界率	負担調整率
宅地等(農地以外)	
1.3倍以下	1.1
1.3倍をこえ、1.7倍以下	1.2
1.7倍をこえるもの	1.3
農地	
1.15倍以下	1.05
1.15倍をこえ、1.3倍以下	1.1
1.3倍をこえるもの	1.2

※上昇率 = (54年度評価額 / 53年度課税標準額) × 税率

図書館だより

第95回 史跡めぐり

とき 6月17日(日) 午前8時30分北越谷駅東口集合  
コース 北越谷駅(野田行9時10分発)~松伏下車~北川崎聖徳寺~大松清浄院(解説・昼食)~大松長野邸~向畑藤原様~向畑陣屋跡~新方橋~北越谷  
会費 500円(交通費他)  
※昼食は各自ご持参ください。

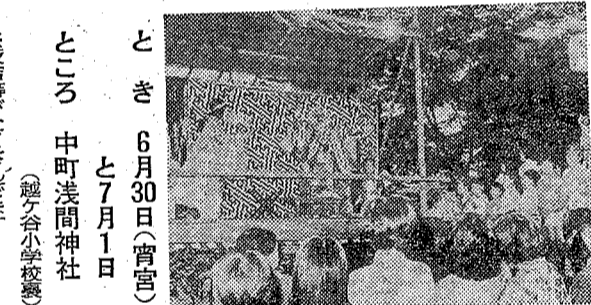
休館します

7月1日(日)は、福祉会館消毒のため、図書館も臨時休館します。

移動図書館「しらこぼと号」の巡回

巡回日	駐車場	時間
6月20日(水)	平方中央児童公園	1:30~2:30
	平方立野	3:00~4:00
21日(木)	宮本町5丁目公園	1:30~2:30
	大間野町4丁目	3:00~4:00
22日(金)	鷺越集会所	1:30~2:30
	弥栄第2公園	3:00~4:00
23日(火)	蒲生東町集会所	1:30~2:30
	蒲生本町	3:00~4:00
27日(水)	大成町みどり団地公園	10:00~11:00
	桜井青空団地公園	1:30~2:30
	大泊せんげん台ハイ	3:00~4:00
28日(木)	大林会館	1:30~2:30
	大里三栄団地児童公園	3:00~4:00
7月3日(火)	大袋公民館	1:30~2:30
	大林新生集会所	3:00~4:00
4日(水)	平方中央児童公園	1:30~2:30
	平方立野	3:00~4:00

浅間神社の例大祭



とき 6月30日(宵宮)  
と7月1日  
ところ 中野浅間神社  
(越ヶ谷小学校裏)  
※夜店等がたくさんです

みなさんの生活や健康を守るための市の仕事は、みなさんの税金でまかなわれています。納期内の納付にぜひご協力ください。

こんな疑問をもったことはありませんか?

●市税の事例相談  
(問) 私は54年1月25日に越谷市から所沢市へ引っ越しました。ところ

が越谷市役所から54年度分の市税(市県民税)の納税通知書がきました。所沢市で納めるのではないのですか?

(答) 個人の市県民税は、毎年1月1日現在に所在する市町村で、その年度の市県民税が課税されます。あなたの場合は、54年1月1日現在では越谷市に住所があったので、その後1月25日に所沢市へ移った場合は、54年度分の市税は越谷市に納めていただくことになります。

(問) 私は54年7月に越谷市にある土地を売ったのですが、越谷市役所から6月に「54年度分の市税(固定資産税)を納めるように」通知されました。土地の所有権は買主に移転登記も済んでいるので、納税

の義務はないと思いますが、(答) 固定資産税は、その年の1月1日現在の固定資産の所有者にその年度の税額を納めていただくことになっています。従って、あなたのように年中途に土地を売られた場合でも、1月1日現在の固定資産の所有者として、54年度分の市税(固定資産税)の年額を納めていただくこととなります。

問合せ 半沢宅(事務局) ☎62-3486

野鳥の生態写真  
題材 県内に生息する野鳥の生態を表現する作品  
応募資格 規格  
県民一人一点 白黒は四ツ

ダンスパーティー  
とき 6月23日(土) 午後6時から  
ところ 越谷青年の家  
※うわさのくつを「用意ください」  
問合せ 越谷青年の家 ☎64-10297

身体障害者の有料  
道路通行料金の割引  
印鑑、身体障害者手帳、運転免許

内部障害者後援保護  
指導所の入所生  
県後援指導所では、15歳から60歳までの男女で、呼吸器・じん臓・心臓の病気を経験された方々に、収容所で生活していただき、医師と保護婦の管理のもとに職業技術や生活指導を行っています。

※入所は年間随時、期間は1年を原則とします。  
問合せ 福祉事務所福祉係 ☎64-2111内線302

映画会  
とき 6月30日(土)  
午後6時30分から  
ところ 市役所五階大会議室  
題名 「八月の霧れた砂」  
藤田敏八監督  
入場料 200円(ジュニア代金)  
問合せ 教育委員会社会教育課 ☎64-2111内線407

児童扶養・特別児童  
扶養手当の受給者の  
みなさんへ  
毎年6月に行われていた所得状況届の提出日が9月1日から6月10日までに変更になりました。

問合せ 社会課社会係 ☎64-2111内線300

少林寺拳法の夏期講座  
とき 8月24日・27日(①泊4日)  
ところ 旗原かもしか荘  
参加資格 小・中学生  
費用 受講料5000円  
旅費・宿泊費等2万円  
申込み・問合せ  
春田宅 ☎48-52242

フォークダンス大会  
とき 6月24日(日)  
午前10時~午後3時  
ところ 市立第一体育館  
※うわさ、弁当はご持参ください  
問合せ フォークダンス愛好会事務局 菊池宅 ☎66-6314

市長杯少年卓球大会  
とき 7月1日(日)  
開会式 午前8時30分  
ところ 市立第一体育館  
種目 一般男女、30代男女、40代男子、中学生男女  
申込み・問合せ 6月22日(金)まで  
に参加費用(会員・学生300円、一般400円)を添えて、左記までお送りください。  
袋山二二一 ☎75-48500

市文化財展と講演会  
展示期間 6月22日(金)~24日(日)  
(講演は24日午後2時)  
ところ 見田方遺跡公園内中村家住宅  
交通機関 越谷駅から吉川行きバスで「大相模小学校入口」下車  
問合せ 教育委員会社会教育課 ☎64-2111内線417

短歌月例会  
とき 7月15日(日) 午後1時から  
ところ 市役所五階第一会議室  
詠草 自作未発表作品一首を7月1日までに届けてください  
問合せ 出山宅 平方二八九一 ☎76-6024

ハンガリー少年  
少女合唱団演奏会  
とき 7月11日(土) 午後6時30分  
ところ 草加文化会館ホール  
※入場料、前売券等については左記までご連絡ください。  
問合せ 埼玉県草加文化会館 ☎0489-319325

**募集します**

切、カラープリントは八ツ切  
※作品には撮影テープ、署名、日時場所、その他住所、氏名、年齢、職業を明記した票を写真の裏に添付してください。

縮切日・送り先および問合せ  
6月30日(締切当日の消印は有効)  
埼玉県環境部自然保護課  
〒336 浦和市高砂三丁目一五一 ☎0488-2411  
2111内線2423

**おいでください**

とき 7月15日(日) 午後1時から  
ところ 市役所五階第一会議室  
詠草 自作未発表作品一首を7月1日までに届けてください  
問合せ 出山宅 平方二八九一 ☎76-6024

\*お知らせのページ



# 21年目に入った 国民年金制度

## ●豊かな老後を送るため

20年前の昭和34年4月に国民年金が生まれ、その後全国の被保険者数は719万8000人を超え、受給者数は福祉年金を受けている人も含め、925万2000人にも上り、国民年金制度は我が国最大の年金制度に成長しました。

この国民年金の20年の歩みによって国民のすべての人が、必ずながらの年金制度に加入し、自分自身の老後は自分達の手でという「国民年金制度」が実現しました。またこの間、物価の変動による不安をなくすため、物価の上昇に合わせて「物価インデックス」も採用されました。

このようにして、国民年金は将来の皆さんの老後を保障するため、大きく21年目へ歩み出しています。



国民年金創設20周年記念のシンボルマークがこのように生まれました。

## 海外旅行をする方へ

パスポートのお問合せは  
埼玉県旅券外事課 0488-22-8639へ

- ・ 渡航の手続方法を知らなかったばかりに、計画した旅行の日程が遅れてしまったというケースが多くなるようです。旅行の計画を立てたら、まず旅券の申請に必要な書類をそろえましょう。
- ・ 旅券申請に必要なもの
  - ・ 申請書（通）（県旅券外事課窓口）
  - ・ 戸籍抄（謄）本（通）住民票（1通）
  - ・ 印鑑（2本印、スタンプ印は認められません）
  - ・ はがき1枚（官製のもの）
  - ・ 写真2枚（正面、無帽、上半身5cm×5cm）
  - ・ 身元を証明するもの（運転免許証等）
  - ・ 渡航費用の支払能力を立証する書類



火災の情報は  
77-0119番で

消防署では、みなさんの火災に関する情報をいち早く正確に提供するため、電話回線を増設して、6月から自動テレホンサービスを開始しました。このサービスは、火災警報と同じシステムで、火災発生の状況をより多くの人々に知らせ、治安をはかっています。

このシステムによって、直接消防署員が応答する必要がなくなるから現場での人員確保や事務的労力がはかれるため、今後の消防行政に大きく役立つものと期待されています。

自動テレホンサービスをご利用ください。

問合せ 越谷市消防署  
☎74-01012

# 市史編纂だより (258)

## 悪党逮捕の一件

近頃、凶悪な犯罪事件がニュースを賑わせているのだが、犯人が、その逮捕に向かった警察官などに手向かいし、他人の家の器物を損傷したり、或いは犯人が銃を負って医療手当てを受

けた時、その物件の弁償や疵の費用手当の費用は誰が負担するのであろう。現行では犯人とその親族がこれらの費用を負担する義務があるようであるが、もし犯人やその親族がこれを支払う能力のない場合、犯人の治療費は都道府県の地方自治体が負担し、物件の損傷については、犯人に入られた家の災難として処理されるようである。

では、江戸時代にこのようなケースが起きた時はどうであったろう。

慶応三年（一八六七）九月、越ヶ谷本町百姓市兵衛地方地備人、農園茶漬渡世兼日雇移入口入れ業花田屋富蔵方へ会津出生伝吉と名乗る者が訪れ、江戸浅草辺で水年奉公移きをして暮らして来たが、大酒を好むゆえ所々に借財が蓄み、主人も知人もこのうえ無心（借金）を申し入れることができず、江戸を逃げて来た。今一文の持ち合わせもなく難儀しているのだ、とこへなりとも日雇移き世話をしてもらいたい、と頼みこんだ。

この時、富蔵方は江戸の富蔵が留守で娘がこれに反対したが、伝吉の様子に不審な点もなく、そのうえかねて越

ヶ谷本町伝左衛門地方地備人米つき渡世松本屋多吉方から住込み日雇人の口入れを頼まれていたこともあり、身元確認の手続きをせず、すさまじく多吉方へ伝吉を紹介した。こうして伝吉は松本屋多吉方へ働くことになった。

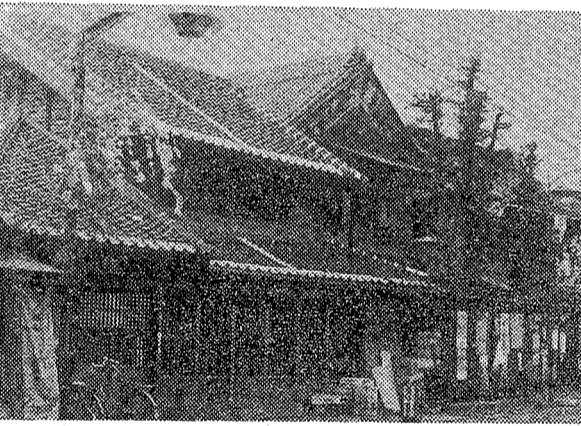
ところが伝吉は、実は定吉という大悪党のような悪党かば不明で、かねてその行方が探察されていたが、越ヶ谷へ潜伏したことがつきとめられ、江戸南町奉行井上高濂守定廻り三井伴次郎・岡田源二郎、並びに北町奉行駒井相模守定廻り加藤保次郎・中田海助その他多数の手先が定吉逮捕のため越ヶ谷へ出向した。こうして同月二十日四時頃、午前十時、多吉方で働いていた定吉は奉行所手先の者に発見されたが、定吉は力をもつてこれに手向かい、捕手のひるんだまきに多吉方から隣家の三層屋兵衛方の庭に逃げこんだ。

捕方は三層屋兵衛の四方を固め、輪をちめて定吉に迫ったが、のがれがたいと知った定吉は、勢をいれた方から喉と腹に突き立て自殺をはかした。そこで捕方は越ヶ谷役人立会

いのう、越ヶ谷宿医所門と茶屋を呼びよせ、療用手段をばらばらさせたのだが、定吉の疵はもつのはかの深傷で療用手段の甲斐もなく間もなく絶命した。

この一件では、正式な手続きをとりずに定吉を解放した富蔵、捕役人の対応に無礼を働いた多吉、その他越ヶ谷本町役人は、それぞれ南北町奉行所に始末書を出して御慈悲の御沙汰を願ったが、奉行所に対する特殊な運動が効を奏したか、別にどがめは受けなかったようである。

しかし捕役人の接待、奉行所への諸手續、定吉の療用手段、その他諸費用は、定吉を雇入れていた松本屋多吉が金一両四分、米と三一文、定吉を口入れした花田屋富蔵が金



昔の面影を偲ばせる越ヶ谷本町の家並

## お知らせのページ

車、自動車検査証を所持するうえ、福祉事務所福祉係までお越しください。  
※営業用自動車は対象から除かれる  
問合せ 福祉事務所福祉係  
☎64-2111 内線3002

幼稚園児の保育料等の一部を減免  
私立幼稚園へ、48年4月2日から50年4月1日まで生まれた4歳児、5歳児を6月1日現在在園させている方には、就園奨励費として保育料等の一部が減免されます。手続方法、受付日、減免金額等については幼稚園から配布済みの説明書を参照ください。  
問合せ 教育委員会総務課  
☎64-2111 内線422

老人医療費受給者証が変わります  
現在お使用の受給者証は6月30日で期限切れとなります。これにより、7月1日から有効となる新しい受給者証は今月中に送付されます。  
なお、昨年の所得の関係による老齢ら寿へ、春から老へ移行する方には、通知書を送りますので、次の日程内に社会課窓口へ交換にきてください。  
・ 6月28日（木）：桜井、新方、増林、大袋、茨城、出羽の各地区  
・ 6月29日（金）：蒲生、川柳、大相模、大沢、北越谷、越ヶ谷の各地区  
各地区  
持参する物 健康保険証、旧受給者証  
問合せ 社会課医療助成係  
☎64-2111 内線3005

シベリア抑留者をさがしています  
市内に在住され、戦後シベリアに抑留されていた方をさがしています。現在、連絡会が組織され、会員を募っています。  
連絡先 岡田米蔵宅  
東町二二〇一六  
☎0489-822597

山形県人会  
山形県出身のみなさん、みんなを集めて故郷について語り合おう。  
会費 毎月300円  
※入会申込書と規約等については左記まで  
・ 長岡宅（事務局）  
☎64-9488、8511242

ご協力ください  
6月1日～20日  
輸送の安全をはかるため、次のことに協力ください。  
・ 踏切での左右の安全確認  
・ 線路に石や物を置かない  
・ 駅の構内に入らない  
・ 車窓からゴミや物を投げない

大麻・けしの撲滅運動  
法律によって、植えてはいけない大麻（あし）、けしを撲滅する運動が全国一斉行われています。  
万一、大麻またはけしを見かけたら左記までご連絡ください。  
・ 越谷保健所 ☎64-2266

連絡ください  
漂流物  
持ち主をさがしています  
流失者の方はご連絡ください。  
拾得物件 船一艘（木製）長さ5m、赤白のツートンカラー  
拾得場所 吉川一五七一一  
拾得日時 5月11日  
連絡先 吉川町役場  
☎0489-822511

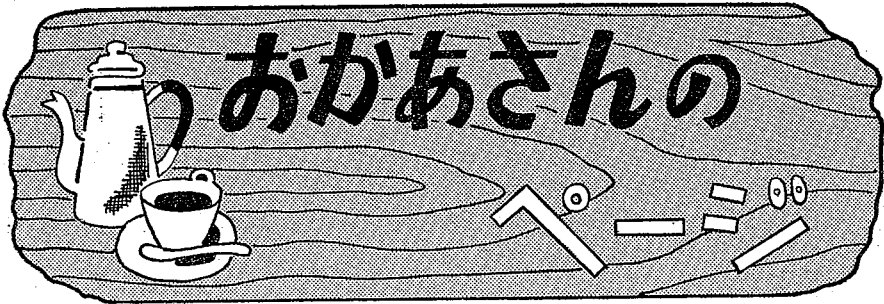
おすすめします  
ジョギング  
日本一周記録カードを作ろう  
これから走ろうと思う人、現在歩くランニングしている人は、日本一周ジョギング計画（走った距離をカードに記録し、加算して日本一周の証明とす

をたててみませんか。  
問合せ 教育委員会社会体育課  
☎64-2111 内線425

善意銀行へ  
恵まれない子どもさんへ  
▽解良純子さん（赤山町）から2000円  
▽松岡きみ子さん（宮本町）から新品ベビー服10枚  
恵まれない方々へ  
▽根本繁さん（北越谷）から1万5000円  
▽大相模ダンススクールあゆみの箱（大相模公民館）から7300円  
▽深井善吉さん（川柳町）から3012円  
▽カワオケ同好会（代表田口幸作）から1万6270円  
※入会申込書と規約等については左記まで  
・ 長岡宅（事務局）  
☎64-9488、8511242

後援施設を作る会へ  
▽後藤高義さん（越ヶ谷）から葉書100枚  
▽原 良子さん（弥栄町）から2000円  
▽津谷昌雄さん（長野原野町）から2000円  
福祉事業へ  
▽田中清次郎さん（大里）から2000円  
▽宇賀神イネさん（川柳町）から3200円  
その他、市民の方から中古食卓セツト、ベビーベッド、冷蔵庫、洗たく機、子供衣料等をいただきました。  
▽福祉事務所分  
あけぼの学園へ  
▽南越谷公民館ダンスクラブから15000円  
▽カールスカウト埼玉11団から4万3865円  
みりの学園とあけぼの学園へ  
▽新方消防分団部 部及び大相模隣家北婦人会一同から1万3150円  
老人ホーム順正館へ  
▽南越谷公民館ダンスクラブから1万5000円  
社会福祉事業へ  
▽ふらはたきょうこさん（赤山町）から5000円  
▽榎竹安維さん（越谷）から松伏水道企業団職員）から2万円（4月5月分として）  
▽蒲生フォーカダンスクラブサリア（蒲生公民館）から5000円





# おとしよりの健康診査

65歳以上のおとしよりを対象に、老人健康診査を行います。該当する方はもよりの会場で診査をお受けください。診査料は無料です。

**対象** 市内に居住する満65歳以上の方(大正3年6月1日以前に生まれた方)

**診査科目** 血圧検査、尿検査(糖尿、腎臓・肝臓病等の発見)その他一般診査、指導等

**時間** 午後1時30分から2時30分

**問合せ** 福祉事務所福祉係  
☎64-2111  
内線302・578

## 老人一般健康診査日程

検診実施日	地区	会場
7月2日(月)	蒲生	蒲生公民館
4日(水)	越ヶ谷	福祉会館老人娯楽室
5日(木)	大相模	大相模公民館
9日(月)	桜井	桜井公民館
10日(火)	大袋	大袋公民館
11日(水)	川柳	川柳公民館
12日(木)	増林	増林公民館
16日(月)	北越谷	北越谷公民館
18日(水)	越ヶ谷	福祉会館老人娯楽室
19日(木)	出羽	出羽公民館
20日(金)	狹島	狹島公民館
23日(月)	大沢	大沢公民館
24日(火)	蒲生	南越谷公民館
25日(水)	新方	新方公民館

### 見なおしましょう 単位価格表示

店頭で並んでいる商品の容量はまちまちです。そこで、どれが高いのか、安いのか、同じ単位の値段を示してわかりやすくするのが単位価格表示です。これによって、かくれた値上げをチェックできます。

単位価格表示は、マヨネーズや合成洗剤など47品目を対象に売場面積30



単位価格表示の利用で  
かしこい消費者に

0平方メートル以上の市内13店舗で実施されており、「買物便利」と主婦の方々に好評です。しかしながら、市の調査では店や品目によって実施率にバラつきが多いため、まだまだ問題が残っています。

### 価格調査にご協力を

市では毎月、越谷市消費生活モニター(30名)の方から、価格調査を依頼しています。これは生活必需品の価格を把握するために、市内の大型店と小売店を対象に行っているものです。モニターが調査のためお店へおつ

### 参加しましょう くらしの一日教室

わたしたちが洗った洗濯物として使っている洗剤にはさまざまな種類があります。しかし、その洗剤の成分や公害を発生させる物質などについて理解している人は少ないのではないのでしょうか。

### ご利用ください 消費生活相談

食品にカビが発生していたり、異物が入っていた。セールの話術について契約してしまったが、話の内容と違っているので解約したい。クリーニングに出したら紛失された。といったような相談はありますか。

### 訪問販売の契約によるトラブル……

訪問販売の契約によるトラブルがふえています。53年度中に受け付けた相談苦情は83件ありました。

### 訪問販売に関するトラブルがふえています

訪問販売に関するトラブルがふえています。53年度中に受け付けた相談苦情は83件ありました。

### 市長電話

市長とお話しください[質問・苦情] 市長とお話しください[提言・要望]

6月27日(水) 7月11日(水) 午前8時~8時30分

### 女性のための精神衛生講演会

最近、家庭の主婦に心の病気がふえてきています。こころ豊かな老後に備えて、心の健康についていっしょに考えてみませんか。

### 若妻学級

衛生課では、若妻学級の受講生を募集します。午後1時30分~3時30分

### 若妻学級の日程

月日(曜)	内容
7月2日(月)	オリエンテーション・妊娠の生理・妊娠中の保健・妊娠中の異常
16日(月)	分娩の準備・分娩・補助動作
20日(金)	妊娠中の栄養実習・歯科保健
23日(月)	産褥期・家族計画・新生児の保育
27日(金)	沐浴実習・座談会

### 消費生活相談

食品にカビが発生していたり、異物が入っていた。セールの話術について契約してしまったが、話の内容と違っているので解約したい。クリーニングに出したら紛失された。といったような相談はありますか。

### 訪問販売の契約によるトラブル……

訪問販売の契約によるトラブルがふえています。53年度中に受け付けた相談苦情は83件ありました。

### 訪問販売に関するトラブルがふえています

訪問販売に関するトラブルがふえています。53年度中に受け付けた相談苦情は83件ありました。

### 消費生活相談

食品にカビが発生していたり、異物が入っていた。セールの話術について契約してしまったが、話の内容と違っているので解約したい。クリーニングに出したら紛失された。といったような相談はありますか。

### 訪問販売の契約によるトラブル……

訪問販売の契約によるトラブルがふえています。53年度中に受け付けた相談苦情は83件ありました。

### 訪問販売に関するトラブルがふえています

訪問販売に関するトラブルがふえています。53年度中に受け付けた相談苦情は83件ありました。

### 消費生活相談

食品にカビが発生していたり、異物が入っていた。セールの話術について契約してしまったが、話の内容と違っているので解約したい。クリーニングに出したら紛失された。といったような相談はありますか。

### 訪問販売の契約によるトラブル……

訪問販売の契約によるトラブルがふえています。53年度中に受け付けた相談苦情は83件ありました。

### 訪問販売に関するトラブルがふえています

訪問販売に関するトラブルがふえています。53年度中に受け付けた相談苦情は83件ありました。

### 消費生活相談

食品にカビが発生していたり、異物が入っていた。セールの話術について契約してしまったが、話の内容と違っているので解約したい。クリーニングに出したら紛失された。といったような相談はありますか。

### 訪問販売の契約によるトラブル……

訪問販売の契約によるトラブルがふえています。53年度中に受け付けた相談苦情は83件ありました。

### 訪問販売に関するトラブルがふえています

訪問販売に関するトラブルがふえています。53年度中に受け付けた相談苦情は83件ありました。

### 6月定例

施設めぐりに参加ください

6月29日(金) 午前9時市役所2階市長公室に集合(解散は午後4時ごろ)

### 消費生活相談

食品にカビが発生していたり、異物が入っていた。セールの話術について契約してしまったが、話の内容と違っているので解約したい。クリーニングに出したら紛失された。といったような相談はありますか。

6月27日(水) 7月11日(水) 午前8時~8時30分