



# こしがら



## 出羽小、堂々の優勝

第13回交通安全こども自転車埼玉県大会

安全で正確な自転車乗りをするための「交通安全こども自転車埼玉県大会」が5日、上尾運動公園体育館で開かれました。競技は学科、安全走行、技術走行の3部門で争われ、子どもたちはコースに置かれた障害物をジグザグに通り返したり、デコボコ道にした床を外にはみ出さないよう運転しなければなりません。会場は、参加した34チームの熱演と声援で終始緊張の連続。写真は2年ぶりに団体優勝を飾った出羽小の選手。(出羽小チームは4めんの子どもコーナーに紹介しています)



ボランティアをはじめから、給食センターでの仕事にもハリができました。と和田さん

私とボランティアとの出会いは、去年の九月、長男の二〇歳の誕生日に市の社会福祉協議会をたずねたときに行きました。  
親子三人が越谷市に越してきて五年になります。越してきたばかりのときは、息が小学校一年生で慣れない学校生活や環境の変化のためか、登校拒否をすることもたびたびでした。その息子も今は五年生です。何となく無事学校生活を送っているお礼に、福祉施設としていきたいとハガキを持参したところ、社協の方から越谷市には現在七〇歳以上の独り暮らしのお年寄りが二〇人以上いると聞かされました。そのとき聞いた話では、市でボランティア活動をしている人たちは月一回、独り暮らしのお年寄りの方がたに「友愛通信」といって、一枚のハガキを差しあげているということでした。

## ボランティアと私

上岡久星四〇四の三 和田 角 江(41歳)



30 ◆◆

## 市の人口

(昭和54年7月1日現在)  
(住民基本台帳)

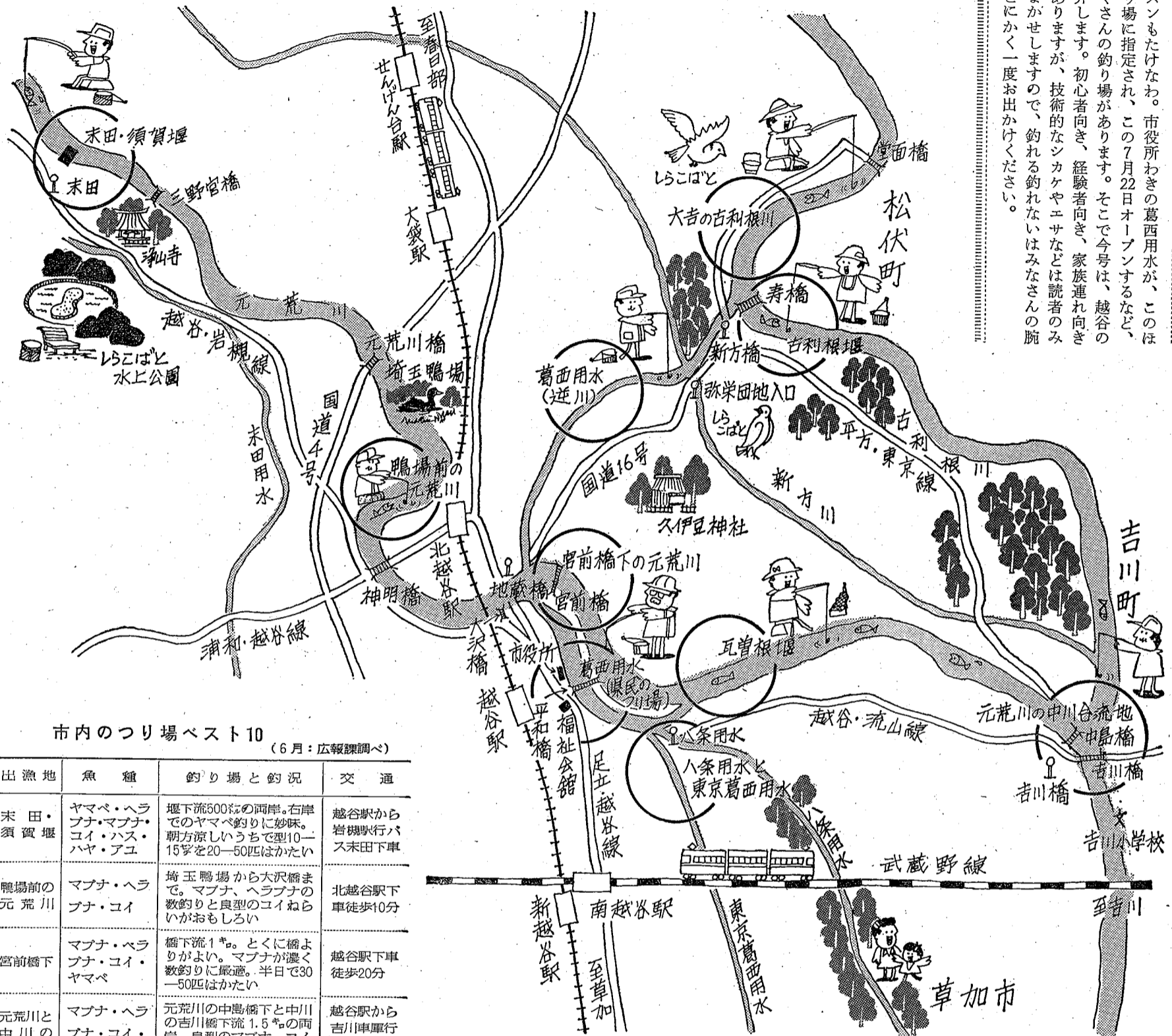


総人口	21万6670人	前月比	760人増
男	10万8733人		363人増
女	10万6937人		397人増
世帯数	6万2217世帯	263世帯増	

お年寄りが一人ひとりハガキを楽しみにしているという友愛通信にハガキが役立つということ。私もさっそく蒲生地区に住んでおられる五人のお年寄りを紹介していただきました。これなら勧めのかわら私にもお手伝いができると思っただけです。  
最初は何を書こうかという迷いでしたが、いまでは五人のお年寄りの方がたごさっかりお友だちになってしまったのです。たった一枚のハガキがお互いの心と心を結び、温かい人情にかれることのできる友愛通信は、信じあひ、結びあひの楽しさにあふれています。  
ボランティアと一言でいうと、むずかしくなってしまうのですが、この活動は、「いつ、どこでも、だれにでも」というように自らすすんでやらなければならぬものだと思います。私たち一人ひとりがボランティアを理解し、温かい愛情を持って人と人とのふれあいを深め、いつまでも思いやりの心があれば福祉の輪が大きく広がっていくはずですよ。  
私の福祉への手助けはほんの一部かもしれませんが、どうぞ、こうしたいとついつい活動が、やがては大きく実を結ぶことを信じています。これからも友愛通信を続け、お年寄りの方がたとの交流を深めていきたいと考えています。ボランティアのころをひとりでも多くの方に理解してほしいと願っています。

# フシマツス

釣りシーズンもたけなわ。市役所わきの葛西用水が、このほど県民の釣り場に指定され、この7月22日オープンするなど、市内にはたくさん釣りの場があります。そこで今号は、越谷の川釣りを紹介しますが、初心者向き、経験者向き、家族連れ向きといろいろありますが、技術的なシカケやエサなどは読者のみなさんにおまかせしますので、釣れる釣れないはみなさんの腕次第……。とにかく一度お出かけください。



市内の釣り場ベスト10 (6月: 広報課調べ)

出漁地	魚種	釣り場と釣況	交通
末田・須賀堰	ヤマメ・ヘラブナ・マブナ・コイ・ハヤ・アユ	堰下流500mの両岸。右岸でのヤマメ釣りに妙味。朝夕涼しいうちで型10-15を20-50匹はかたい	越谷駅から岩槻駅行バス末田下車
鴨場前の元荒川	マブナ・ヘラブナ・コイ	埼玉鴨場から大沢橋まで。マブナ、ヘラブナの釣りと良型のコイねらいがおもしろい	北越谷駅下車徒歩10分
宮前橋下	マブナ・ヘラブナ・コイ・ヤマメ	橋下流1km。とくに橋よりがよい。マブナが濃く数釣りに最適。半日で30-50匹はかたい	越谷駅下車徒歩20分
元荒川と中川の合流地	マブナ・ヘラブナ・コイ・ナマス	元荒川の中島橋下と中川の吉川橋下流1.5kmの両岸。良型のマブナ、コイがねらえる。中川の投げ釣りもおもしろい	越谷駅から吉川車庫行バス吉川橋下車
葛西用水(県民の釣り場)	マブナ・ヘラブナ・コイ・ナマス・エビガニ	柳橋から瓦曾根堰まで。マブナ、ヘラブナ、コイが濃く、子供や初心者でもよく釣れる。家族連れ向きの釣り場。シーズンは5月から9月中旬まで	越谷駅下車徒歩10分
瓦曾根堰	マブナ・ヘラブナ・コイ・ヤマメ	瓦曾根堰から下流300mの両岸。いずれも型は小ぶりだが数釣りがおもしろい。半日で20-40匹はかたい	越谷駅から吉川車庫行バス八条用水下車3分
八条用水と東京葛西用水	マブナ・ヘラブナ・コイ	いずれも瓦曾根の取水口から下流300m。小型のものが多いが数は多い。シーズンは5月から9月中旬まで	越谷駅から吉川車庫行バス八条用水下車
逆川	マブナ・ヘラブナ・コイ・ライギョ・ナマス	古利根堰の取水口から大沢の地蔵橋まで。マブナが安定。数釣りがおもしろい。シーズンは5月から9月中旬まで	北越谷駅から野田市駅行バス野田市駅下車徒歩5分
大吉の古利根川	ヘラブナ・マブナ・コイ	古利根堰上流1kmの両岸。良型のヘラブナに最適。釣り人も上級者が多い。シーズンは5月から9月中旬まで	北越谷駅から野田市駅行バス新方橋下車徒歩5-10分
古利根堰	コイ・ライギョ・マブナ・ヘラブナ・ヤマメ・アユ・ナマス	古利根堰下流300mの両岸。投げ釣りでコイ、ライギョの大型のいいヤマメの数釣りもおもしろい。とにかく魚が濃いのので、まずオデコの心配は不要	北越谷駅から野田市駅行バス新方橋下車徒歩5分

◆気をつけましょう◆

＊釣り人のマナー 一釣り人が去ったあと、そこに残ったものはキチンと片づけた上で、ただけで帰る。川をよぎる時は釣りのマナーです。自分で持って来たものは自分で持ち帰ります。

＊起きてからでは遅い水害事故 子供だけの釣りには危険がつきものです。かならず大人と一緒にいきましょう。また、子供だけの姿をみかけたときは、注意のひと声を忘れず。

＊かならず帽子を用意して 夏場の釣りにかかせないのが帽子。日射病にでもかかったら大変です。帽子はかならず用意しましょう。

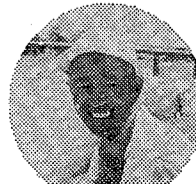
入漁料 埼玉東部漁業協同組合 会0489 (62) 5747

区分	年間券	日釣り券	漁具
特種	5000円	500円	網漁 (大網を使用)
甲種	3500円	500円	網漁 (小網を使用) コイのリール釣り
乙種	1300円	200円	竿づり 手づり


＊各種券は組合事務所(越谷市中町7-4・越谷市商工会館内)または現場の監視員が販売しています

## 釣り人の声

この辺の川では やっぱりヤマメかな



梅田松蔵さん



川俣文雄さん

釣りをしていると、一番楽しいのが、釣りを始めてから50年にもなるかな。とにかく釣りにハマると、なんでもかんでも釣りたい。釣るものも、なんでも釣りたい。ただ、ウキを浮かべていることが楽しいんだ。釣るものも、釣る場所も、釣る時間帯も、いろいろあるから、釣る楽しみもいろいろある。

(宮前橋下の元荒川)

熱谷の川釣り情報

市内のつり場ベスト10

釣りは「二に場所、三に餌」といわれるように、なんといっても場所が肝心。そこで、広報課が「市内のつり場ベスト10」を選んで、釣りのみなさんにお知らせします。

ヤマメ釣りに妙味

末田・須賀堰

岩槻市との境にある末田・須賀堰(元荒川)は、今回取材した中でも、最も釣りたい釣場。一年を通じて釣りができ、ヤマメ、マンナ、ハラブナ、コイ、ハス、ハヤナギ、魚種も豊富で釣りが楽しめる。釣りの際は堰の下流500mの両岸。とくに右岸でのヤマメ釣りがおもしろい。型(10-15%)もよく、朝夕涼しい時間帯で20-50匹は釣れる。

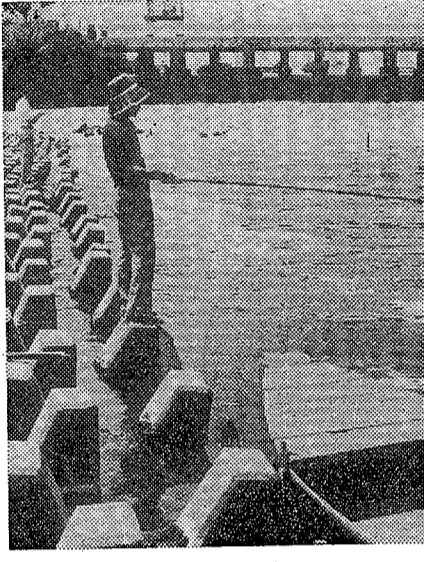
宮前橋下の元荒川

久伊豆神社前(元荒川)

主コイがいるとか

鴨場前の元荒川

鴨玉鴨場前から大穴橋まで大きく蛇行する元荒川は、昔から大物コイの釣行スポット。型は小ぶり(10-20%)だが半日で30-50匹は釣れる。また、久伊豆神社前(元荒川)も恰好の釣り場。一年中釣りができることから、釣りのいい日を選び、釣りがしたい。魚種はマンナ、ハラブナ、コイ、ヤマメなど。マンナが最も多く、型は小ぶり(10-20%)だが半日で30-50匹は釣れる。



末田・須賀堰で

マフナの好物ねらい

元荒川の中川合流地

元荒川が中川と合流する中島橋付近は、良型のマンナ(20-30%)が釣れる。釣りのいい日を選び、釣りがしたい。魚種はマンナ、ハラブナ、コイ、ヤマメなど。マンナが最も多く、型は小ぶり(10-20%)だが半日で30-50匹は釣れる。

家族連れ向きの

葛西用水

市役所わきの葛西用水は、このほど市民の釣り場。指定された7月22日にオープンするが、毎年、水の入る5月初旬から水が落ちる9月中旬まで、市内ほとんどの市外からもたくさんの釣りが訪れる。これは、市内でもっとも家族連れ向きの釣り場。あまり大物はないが、マンナ、ハラブナ、コイが釣れ、子供も初心者にも簡単に釣れる。

瓦曾根堰と

その下流300m

元荒川と合流する葛西用水の瓦曾根堰とその下流300mは、ヤマメ、マンナ、ハラブナ、コイ釣りを楽しむ人が多い。いずれも型は小さいが、半日で20-40匹は釣れている。釣りは一年中できるが、やはり葛西用水の水を落とす9月中旬までのほうがよく釣れる。

八条用水と

東京葛西用水

葛西用水の瓦曾根堰から取水している八条用水と東京葛西用水の下流300mは、小型(10-20%)だが、マンナ、ハラブナ、コイがよく釣れる。とくに取水口付近に釣りが多く、釣果も20-40匹とよいようだ。葛西用水や瓦曾根堰もすぐ近くなので、ちょっと足をのびた釣りをやってみるのもおもしろい。

30-50匹はかたい

逆川の釣釣り

古利根堰の取水口から大穴の地蔵橋までの逆川は、ハラブナ、マンナ、コイなどの釣りがおもしろい。型は大小(10-30%)まちまちだが、とにかよく釣れる。半日で30-50匹は釣れる。とくに、古利根堰取水口から200m下の神社(通称水神さま)付近と、大穴の地蔵橋付近が穴場。ただ、この逆川は水深が3m以上あるうえ、足場が悪いので、子供だけの釣りは危険なところが多い。釣りができるのは水を落とす9月中旬までだが、落ちたあたりは池でもけっこう釣りが楽しめる。

豪快に投げ釣り

松伏境の古利根堰

松伏境の古利根堰(通称松伏堰・古利根川)は、豪快な投げ釣りがおもしろい。型は大型のコイにライギョ。エサは、コイにエビ、ライギョには生きた魚を釣る。投げ釣りは、真夏の日差しを浴び、涼味満点の夜釣りがおもしろい。型は大型のコイにライギョ。エサは、コイにエビ、ライギョには生きた魚を釣る。

公平委員に島田氏

公平委員に島田氏

6月定例会議が、6月11日から7月6日まで市役所議場で開かれました。主な内容は次のとおりです。

監査委員に白鳥氏

監査委員に白鳥氏

市議会議員から選出される、越谷市監査委員に白鳥茂三郎氏が選任されました。

公平委員に島田氏

公平委員に島田氏

越谷市公平委員会委員島田吉一郎氏の任期満了に伴う後任委員に、再び島田氏が選任されました。

市道路線の廃止について

市道路線の廃止について

市道路線の認定について、建築物の取得について、土地の取得について、念のため、歴史的社会的理由により生活環境等の安定向上が阻害されている地域(以下対象地域)について、国及び地方公共団体が協力して行う同和対策事業の目標を明らかにすること、この目標を達成するために必要な特別の措置を講ずること、対象地域における経済力の増進、住民の生活の安定及び福祉の向上等に寄与することを目的とする。

ひかり

差別を許さない

5、人権を守る活動 日本国憲法は「すべての国民が、人種、信条、性別、社会的身分又は階級により、政治的、経済的または社会的関係において差別されない」と基本的人権を保障していますが、同和地区の人々には、現実的にいろいろな差別を受けています。差別が、社会悪であることを明らかにしたり、差別に対する法的規制を講じたり、人権擁護機関の活動を促進したりすることが必要だと考えています。

6月定例会議が開かれました

6月定例会議が、6月11日から7月6日まで市役所議場で開かれました。主な内容は次のとおりです。

監査委員に白鳥氏

監査委員に白鳥氏

市議会議員から選出される、越谷市監査委員に白鳥茂三郎氏が選任されました。

公平委員に島田氏

公平委員に島田氏

越谷市公平委員会委員島田吉一郎氏の任期満了に伴う後任委員に、再び島田氏が選任されました。

市道路線の廃止について

市道路線の廃止について

市道路線の認定について、建築物の取得について、土地の取得について、念のため、歴史的社会的理由により生活環境等の安定向上が阻害されている地域(以下対象地域)について、国及び地方公共団体が協力して行う同和対策事業の目標を明らかにすること、この目標を達成するために必要な特別の措置を講ずること、対象地域における経済力の増進、住民の生活の安定及び福祉の向上等に寄与することを目的とする。

ひかり

差別を許さない

5、人権を守る活動 日本国憲法は「すべての国民が、人種、信条、性別、社会的身分又は階級により、政治的、経済的または社会的関係において差別されない」と基本的人権を保障していますが、同和地区の人々には、現実的にいろいろな差別を受けています。差別が、社会悪であることを明らかにしたり、差別に対する法的規制を講じたり、人権擁護機関の活動を促進したりすることが必要だと考えています。

公平委員に島田氏

公平委員に島田氏

越谷市公平委員会委員島田吉一郎氏の任期満了に伴う後任委員に、再び島田氏が選任されました。

市道路線の廃止について

市道路線の廃止について

市道路線の認定について、建築物の取得について、土地の取得について、念のため、歴史的社会的理由により生活環境等の安定向上が阻害されている地域(以下対象地域)について、国及び地方公共団体が協力して行う同和対策事業の目標を明らかにすること、この目標を達成するために必要な特別の措置を講ずること、対象地域における経済力の増進、住民の生活の安定及び福祉の向上等に寄与することを目的とする。

ひかり

差別を許さない

5、人権を守る活動 日本国憲法は「すべての国民が、人種、信条、性別、社会的身分又は階級により、政治的、経済的または社会的関係において差別されない」と基本的人権を保障していますが、同和地区の人々には、現実的にいろいろな差別を受けています。差別が、社会悪であることを明らかにしたり、差別に対する法的規制を講じたり、人権擁護機関の活動を促進したりすることが必要だと考えています。

公平委員に島田氏

公平委員に島田氏

越谷市公平委員会委員島田吉一郎氏の任期満了に伴う後任委員に、再び島田氏が選任されました。

市道路線の廃止について

市道路線の廃止について

市道路線の認定について、建築物の取得について、土地の取得について、念のため、歴史的社会的理由により生活環境等の安定向上が阻害されている地域(以下対象地域)について、国及び地方公共団体が協力して行う同和対策事業の目標を明らかにすること、この目標を達成するために必要な特別の措置を講ずること、対象地域における経済力の増進、住民の生活の安定及び福祉の向上等に寄与することを目的とする。

ひかり

差別を許さない

5、人権を守る活動 日本国憲法は「すべての国民が、人種、信条、性別、社会的身分又は階級により、政治的、経済的または社会的関係において差別されない」と基本的人権を保障していますが、同和地区の人々には、現実的にいろいろな差別を受けています。差別が、社会悪であることを明らかにしたり、差別に対する法的規制を講じたり、人権擁護機関の活動を促進したりすることが必要だと考えています。

広報こしがや あなたと市政を結ぶかけ橋

Advertisement for 'Hikari' (ひかり) featuring a photo of a man and text about human rights and social equality. The text includes a quote: '差別を許さない' (Don't tolerate discrimination) and mentions '10'.



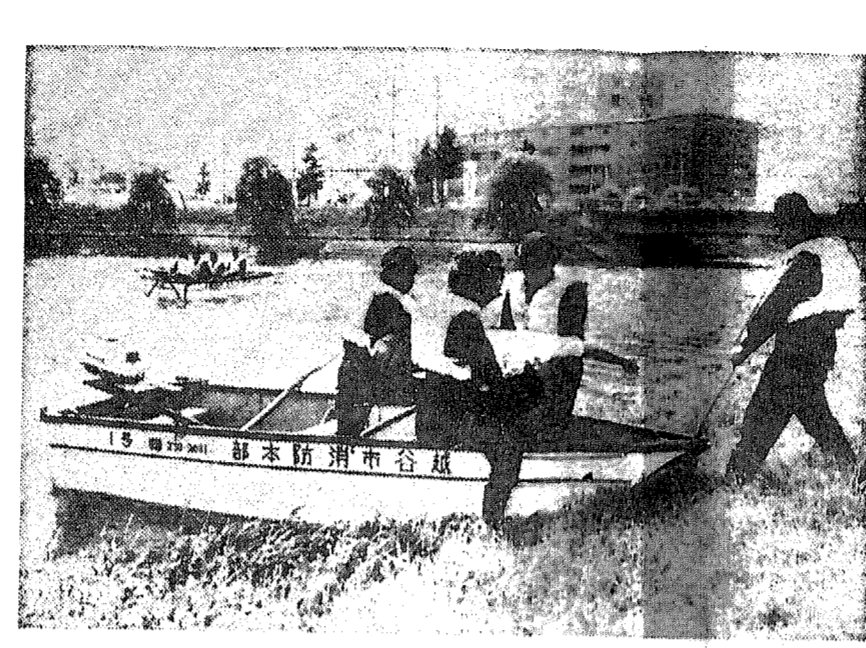
夏まつり一番のり 浅間神社の例大祭... 生きていた 谷中青年会が継ぐ

子どもコーナー 松村たかひろく 越谷小1年... ぼく、ブドウが大好き。



水難救助訓練

6月8日の日曜朝、第一の救助訓練... 水難救助ボートの操作が各家庭から訓練が行われていた。



水おぼや 6月24日、おとさんと、しらこぼと水上公園へ、ゆきま... まめバトンガールが運動会を飾る



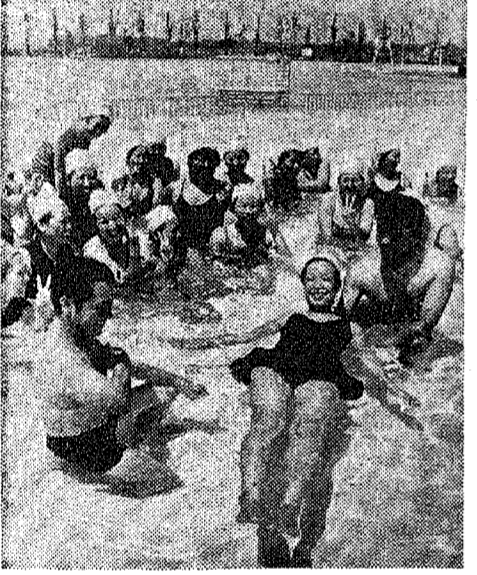
猛暑の中で 卓球大会... 今年20日目を迎えた

公民館コーナー

- 大沢 大沢二〇四〇... 出羽 本郷七三三... 大袋 大袋六〇一一

がんばってます

荻島公民館 ママさん水泳教室



娘時代にかけたみたいと、大はしゃぎのおかあさんたち

みんなのひろば 第25回青少年読書感想文 全国コンクール課題図書紹介

みんなの作品 4年 田中康博... ツバメの巣 6年 田中実幸

出羽小学校が優勝 第13回交通安全こども自転車埼玉県大会

出羽小学校が優勝 (Continuation of the previous block)

# 図書館だより

第96回 史跡めぐり

とき 7月22日(日)午前9時30分越谷駅前集合  
 コース 越谷駅(浅草行10時発)~北千住乗替え~大手町  
 下車~将門首塚~皇居東御苑~越谷  
 会費 700円(交通費他)昼食は各自ご持参ください。

移動図書館「しらこぼと号」の巡回

巡回日	駐車場	時間
7月20日(金)	袋山つつみ団地	1:30~2:10
	恩間チサン団地	2:30~3:10
	大竹第2チサン公園	3:30~4:10
24日(火)	蒲生東町集会所	1:30~2:30
	蒲生本町	3:00~4:00
25日(水)	大成町みどり団地公園	10:00~11:00
	桜井青空団地公園	1:30~2:30
	大泊せんげん台ハイソ	3:00~4:00
26日(木)	大林会館	1:30~2:30
	大里三栄団地児童公園	3:00~4:00
27日(金)	駕越集会所	1:30~2:30
	弥栄第2公園	3:00~4:00
8月1日(水)	平方中央児童公園	1:30~2:30
	平方立野	3:00~4:00
2日(木)	宮本町5丁目公園	1:30~2:30
	大間野町4丁目	3:00~4:00
3日(金)	袋山つつみ団地	1:30~2:10
	恩間チサン団地	2:30~3:10
	大竹第2チサン公園	3:30~4:10

図書館は福祉会館の3階です。☎64-2111 内線 図書館558・事務室549

図書館の寄贈ありがとうございます

このほど、越谷ロータリークラブから下記の最新刊図書(5万円相当)が寄贈されました。  
 人間国宝、出版革命、新教育の事典、わか編歴の信州百名山、日本人の住まいなど計20冊

読書連絡協議会にご加入ください

市読書連絡協議会は、市内の読書会グループによって形成され、読書を通じて会員相互の親睦と知識の向上をはかることを目的として活動しています。5人以上で会を構成しているグループは加入できます。加入を希望するグループはお気軽に下記までご連絡ください。

連絡先 市立図書館内  
 越谷市読書連絡協議会事務局  
 ☎64-2111 内線 558

文集「川のある町」の原稿を募集

□小説・評論・随筆400字詰原稿用紙20枚以内  
 □詩・短歌など  
 ※投稿は18歳以上の方に限ります。投稿が多い場合は選考とします。

## \*お知らせのページ

### 募集します

#### 第11回 市民文化祭

市民文化祭の出展、出場してみませんか。越谷コミュニティセンターの開館を祝って、今年は9月4日から開催します。日ごの献進をうけてのぞきご披露ください。  
 ▲展示部(9月11日)  
 9月4日~6日  
 9月4日~6日  
 絵画……6号以上10号以下、額装  
 俳句……短冊(掛ひ)、色紙(雲板)、半切横物は表装  
 創作……制限なし  
 9月7日~9日  
 書……半切以内、仮巻は不可、額装は可  
 短歌……短冊(掛ひ)、色紙(雲板)、半切横物は表装  
 写真……金紙以上、パネル帳  
 9月4日~9日  
 華道・茶道……制限なし  
 資格……16歳以上の市内在住者  
 ▲演劇部門(9月11日)  
 9月4日~9日、11日、12日、16日  
 邦楽・合唱、詩吟、謡曲、民謡、吹奏  
 楽、民舞(1種目3分以内)  
 資格……市内在住者  
 申込み……7月20日(金)までに左記へ  
 申込み……教育委員会社会教育課  
 ☎64-2111 内線417

#### 作品の規格

半紙または条幅(県書道専教育連盟規格)とし、応募点数は一人につき1点とする。書体……小学生、中学1年生……行書・中書2・3年生……縮切り 各小・中学校で9月初旬にとりまとめます。担当の先生の指示にしたがってください。  
 ※入賞者には賞状・記念品、応募された方にもれなく参加賞を贈ります。問合せ……課題、提出先を詳しくは、各小・中学校または県国民年金課  
 ☎0488-2411211 内線5572

#### 英会話サークルの会員

とき 毎週火曜日  
 午後7時~8時30分  
 毎週土曜日  
 午後3時~4時30分  
 費用 無料  
 対象者 高校生以上  
 申込み……問合せ  
 念道宅☎77-0369

#### 壮年ソフト連盟の加盟チーム

市壮年ソフトボール連盟が結成されます。  
 対象 市内に在住し、54年4月1日現在で30歳以上の方によって編成された監督、主将を含めて20名以内のチーム。  
 加盟登録のとき、各チームで大会審判員1名の登録をお願いします。  
 会費 1チーム年会費5000円(設立総会時徴収)  
 申込み 加盟希望チームは加盟申込書と登録名簿(必要事項を記入)のうえ、7月31日(火)までに申込ください。用紙は社会体育課にあります。  
 問合せ……受付  
 市レクリエーション協会事務局(社会体育課)  
 ☎64-2111 内線425

#### 短歌月例会と初心者勉強会

とき 8月12日(日)午後1時  
 ところ 市役所5階第一会議室A室  
 会費 3000円  
 詠草 自作未発表作品一首を7月31日までにハガキで左記へ  
 問合せ……秋葉の先  
 山田光徳宅  
 平方1892  
 ☎76-6024

#### 国民年金の書道コンクール

とき 8月5日(日)  
 午前9時~午後4時  
 ところ 大沢公民館  
 対象 若者男女を問わず、絵画に興味のある方  
 作品 裸婦クローキと制作費用1000円(モデル料)  
 主催 越谷美術家協会  
 問合せ 松沢宅☎74-4322

#### 国民健康保険に「ご存じですか」加入のみなさんへ

会社等の社会保険に加入したとき、または越谷市から転出するときには、入社日や転出日の翌日から越谷市の国民健康保険の資格がなくなります。このため、市に届出をした日付ではあるが、国民健康保険の資格がなくなってしまうのでご注意ください。  
 会社等から保険証がすべて交付されない場合は、会社で資格証明書を発行してもらい、社会保険での受診をしてください。  
 問合せ 国民年金課  
 ☎64-2111 内線263

# それぞれの工夫で省エネルギー

## 石油



### 車と省エネルギー

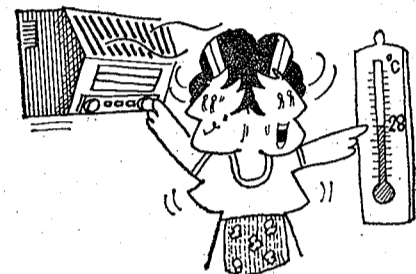
国内の交通機関が消費するエネルギーの7割を自動車占め、その半分近くは、マイカーなどの自家用乗用車が消費しています。自動車は、省エネルギーが期待されている大きな分野のひとつです。

- (1) 高速で走る、速度はひかめ、燃費の8割、バスの5倍も消費します。レジャーや通勤、通学、買い物などはなるべく鉄道やバスなどの輸送機関や自転車を利用しましょう。
- (2) ガソリン消費量は、ガソリン消費量は、ドライバーの腕次第です。
- (3) 空ぶかしはガソリンのムダ使い、空ぶかしを50回するより1000ccのガソリンを消費します。
- (4) 急加速、急減速は避ける。1回の急加速で5~10ccのガソリンを消費します。

## 電気

### 室温28℃で省エネルギー

冷房のし過ぎは、あまり体によいことではありません。室温28℃程度に保つておくと、冷房の消費電力は、室温25℃程度に保つた場合、約2割も消費します。全国のクーラー保有家庭が、2.6分だけ電力を節約すると、ひと夏(3か月)でおおよそ47万世帯分(栃木県に相当)の年間家庭用電力を、節約することになります。



### クーラーは効率よく

- (1) 室内に温度計を備えて、冷房温度に注意しましょう。
- (2) 温度調節ダイヤルは適切な温度になるようセットを。
- (3) 運転効果が落ちないように、こまめにエアフィルター掃除を。
- (4) カーテン、日よけなどを、部屋に直射日光が入らないよう、こまめに調整を。
- (5) 放熱部は、北側の風通しをよくし、こまめに掃除を。
- (6) セパレート型はパイプの長さが短い方が効果的。
- (7) 暑い日でも温度が低ければ「送風」だけでも快適。
- (8) 器具を保護するために、再運転は3分待つてから。

## 水

### 節水に協力

- (1) 水漏れがひどい場合は、直ちに修理を依頼し、水を止めてください。
- (2) ことしは記録的な真夏日が続く、雨の降る量も少なかったため、利根川水系の各ダムは異例な貯水率に達しています。このように水源のメンテナンス、水道を使用しているみなさんに、次のような節水の協力をお願いします。
- (3) シャワーは短時間、水を節約してください。
- (4) 洗面、歯磨き、手洗い、洗濯、風呂の残り湯を有効に利用してください。
- (5) 風呂の水は洗たく、掃除、まき水などに活用しましょう。
- (6) 家庭用水のなかで、いちばん多く使っているのは洗たく用で、3割にもなっています。洗たくに風呂の残り湯を使うと、「洗い」に使ったばかりの水を節約することができます。
- (7) 洗たくはできるだけまとめて洗い、特にすすぎの水を節約しましょう。
- (8) ビルなどの自動洗浄式小便器は、夜間、休日には閉鎖を促しましょう。
- (9) ビルの冷房は時間を短縮し、室温を適切に保ちましょう。



## 川はこわいぞ



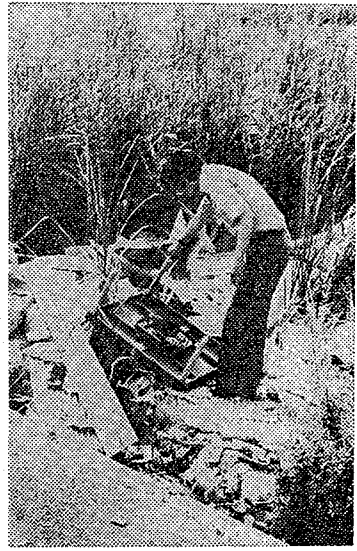
### 水の事故に気をつけよう

- ▽子どもたちだけでは、水泳や水遊びに行かない。
- ▽イカダ遊びや、危険な水辺では遊ばない。
- ▽雨降り後など、増水した川へは近づかない。

# 不法投棄に監視の目を

最近、市内のゴミの不法投棄がめざましくなっています。この不法投棄が、市民の健康や生活環境に悪影響を及ぼしているのが、市民の方々の投訴が相次いでいるのです。不法投棄者は、夜間、人目につかないところをわざと捨てている者が多いのですが、なかには日中、ゴミを捨てていく者もいると聞かれます。

市ではゴミの不法投棄を撲滅するために、パトロールを実施していますが、それにもかかわらず、不法投棄者が増え続けている状態です。次から次にゴミを捨ててくる者を取り締まるには、どうしても市民のみなさんの監視の目が必要です。みなさんの協力をいただき、今後とも不法投棄防止活動をさらに強化してまいります。



不法投棄によるゴミの山

者が多いので、車のナンバーを確認していただく。  
 ◎日時、場所を確認していただく。  
 ◎ゴミの山を撮影していただく。  
 私たちの力で、越谷市を清潔できれいなまちにしていきたいです。  
 連絡先 衛生課環境衛生係  
 ☎64-2111 内線3906



## 渡し舟事故一件と 盗賊改心仕置一件

現在、川を渡るにはそのほとんどが橋を渡って往來するようになったが、昔は橋がなかったため、舟を利用することが多かった。いわゆる渡し舟である。したがって、水上で舟が転覆し乗船者に被害を及ぼすという事故も少なからなかったが、その多くは不慮の災、つまり民事事件で扱われたのは現在と変わらぬ。しかし溺死者があったり、あるいは舟主やその管理責任者

この一件は死者がでたことから代官所役人の取調べを受けたが、これに対し、入の船頭は、渡し賃を多く稼ぐため大勢の者を乗せた訳ではない。乗船者はみな船頭の手当を支給している者達で、無理に乗りこせようとする村人を断るきれなかった、と主張した。代官所ではこの旨を奉行所に届け、船頭に対する仕置高向を立てたが、死者を出した船頭は重くして所詮、(その土地から出ていって)の刑が申渡された。

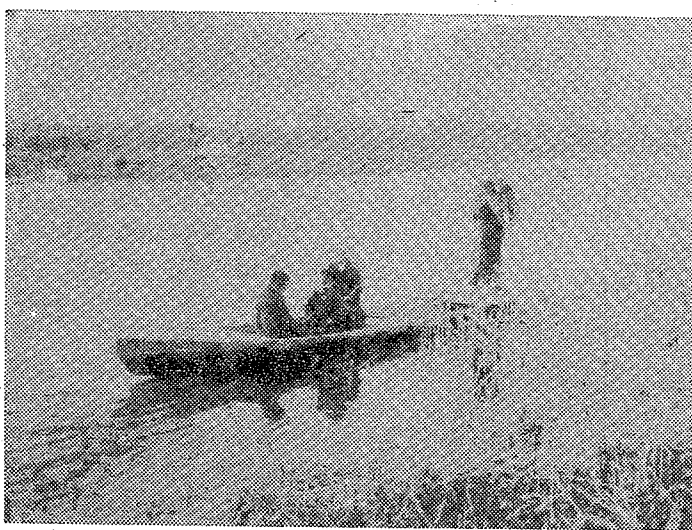
一方渡し舟の管理者である五箇村本町と借宿村の地主、及び両村の組頭一人に対しては、船が破損した際は早速修復せねばならぬのをそのまましおき、しかも渡船利用者の多いのを知りながら渡し場を乗船下船の世話を怠ったのは不届きとして、各主は船頭同様に所払い、組頭は過料(罰金)の仕置きが申渡された。現在と比較してその罰金は少なかったであろう。

また延享元年(一七四四)八月、岩槻町旅籠屋若狭門元屋人官兵衛は、勝手知った元主人の家へ忍び入り、宿泊していた旅人の金子(きんす)を盗みとった。旅籠屋若狭門はその責任を感じ、金子の行方を当時評判の折禰師江戸大伝馬町通平七店伊藤若狭方にその占いを依頼した。ところがその数日後何者かが盗まれた金子を持参、岩槻町若狭門へこれを届けようとして去っていった。実は盗賊官兵衛が元主人の難儀を忍びがた、盗んだ金を若狭を通して返していたのである。

これに対し若狭は金子若狭町に届けず、神前供えられたと認め、思ったが、大金であるのだからこれを番所に届けた。一件は代官所役人による吟味の結果このいきまが判明、このため代官所では若狭の所業不届きであるとして江戸払いを申付けられた。

行所伺いをたてたところ、怪しい異説を聞き取り、あるいは持参事を用立てて金子を横領しようとした訳ではない。ただ正直に事を申述べなかっただけと認められるので、過料処分にとよと申渡している。

一方金を盗みとった官兵衛に対しては、大金を盗みとったことと死罪を申し付けるときか伺いをたてたところ、刑罰のきびしかった江戸時代でも、情状は酌量される措置がとられていたのである。

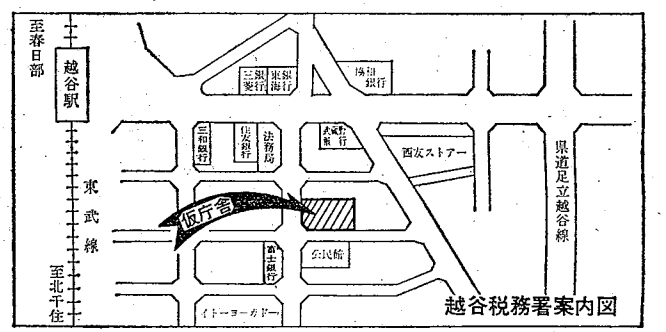


元荒川通り越ヶ谷の渡舟 (大正頃の写真)

## 越谷税務署が誕生しました

7月10日から仮庁舎で発足

越谷税務署は、越谷市、三郷市、八潮市、松伏町、吉川町の3市2町を担当します。これからは越谷市の方がたの国税の申告・納付をはじめ、納税証明書などは越谷税務署で取扱います。なお、当分仮庁舎(案内図)で事務を行いますのでご了承ください。



### お知らせのページ

**おごください**  
 県民釣り場がオープン  
 市役所前を流れる豊田用水路が県民釣り場として指定され、7月22日の11時にオープンします。なお、当日には鮎400尾が放流されます。この専用区域は、市役所前平和橋から上流400m、下流800mまでです。

**外来診療日の変更**  
 市立病院  
 7月1日から市立病院の泌尿器科、整形科の外来診療日が変更になります。ご注意ください。  
 ・泌尿器科 毎週火、木、土曜日  
 ・整形外科 毎週月、水、金曜日  
 問合せ 越谷市立病院  
 ☎65-2222

**地価公示地の価格が閲覧できます**  
 地価公示法に基づき標準地の価格がこのほど公示されました。市内では26か所が定められていますが、土地売買のときにはこの価格を指標として取引されなければなりません。また、県の地価基準地も26か所定められています。  
 これらの公示価格は、あなたも自由に閲覧できます。お知らせになりました方は管理課までおしよなさい。  
 公示価格の一例  
 ①越谷1 北越谷2-36-3  
 価格 1㎡当り7万8100円  
 用途地域 第2種住居専用地域  
 ②越谷10 大字下間久里手崎ノ島1  
 価格 1㎡当り6万3400円  
 用途地域 住居地域  
 ③越谷5-2 大沢2-3783-1  
 価格 1㎡当り11万円  
 用途地域 近隣商業地域  
 閲覧時間 午前8時30分～午後5時  
 (休日、土曜の午後を除く)  
 閲覧場所 市役所3階管理課  
 問合せ 管理課管理係  
 ☎64-2111 内線482

**マイホームづくりの融資相談**  
 とき 7月31日(火)  
 午前9時～12時  
 ところ 市役所5階第一会議室  
 対象者 市内に在住または在勤する勤労者  
 ▲相談内容▽  
 (1)埼玉県勤労者生活資金貸付制度  
 (2)労働金庫貸付制度(住宅・生活)資金の説明と申請手続き  
 (3)埼玉県勤労者信用基金協会の利用方法  
 (4)県や市の住宅資金貸付制度  
 問合せ 商工課労政係  
 ☎64-2111 内線468

**「ご利用ください」**  
 夏休み期間中の子供向けフィルムの貸出し  
 受付日 7月16日から  
 貸出期間 7月20日～29日  
 詳しくは教育委員会社会教育課 ☎64-2111 内線407(まで)

**住宅金融公庫の財形住宅融資**  
 申込受付期間  
 55年7月29日(金)まで  
 融資額 財形貯蓄残高の3倍(150万円が限度)  
 利率 年7.43%(この金利は54年7月1日現在の金利ですが、今後の金融情勢の変動による変更することがあります)  
 返済期間  
 新築住宅

**「協力ください」**  
 農地に関する調査  
 農業委員会では、例年のおり8月1日現在における農地の所有地と耕作地に関する調査を実施します。該当する方は、おそれいりませんが、申告書に記入の上、8月6日まで、地域の農業連絡員か、または地元農業協同組合支店まで提出してください。  
 この申告書は9月1日から30日までの間、農業委員会事務局で閲覧できます。  
 問合せ 農業委員会事務局  
 ☎64-2111 内線488

**「ありがとうございます」**  
 ▲福祉事務所分▽  
 ▼貴田陽一さん(越ヶ谷)から児童福祉事業に、3万円▽榎竹安雄さん(越ヶ谷・松伏水産企業団職員)から社会福祉事業に、1万円▽越谷自治会と婦人会から、1万円と、芝草類、ジュース、花火等4万1000円相当 ▲善悪懇話分▽  
 ▼田中清次郎さん(大里)から恵まれない方へ、現金2000円と新品かや▽川口信用金庫浦生支店から交通遊児へ、5000円▽中村秋蔵さん(川柳)から恵まれない方へ、2290円▽吉沢一男さん(南越谷)から恵まれない方へ、1万5000円▽吉田博さん(東柳田)から恵まれない方へ、10000円▽山吹エリオン有志の方(袋山)から、のり学園へ、5万8700円▽4月4日代表川島孝治さん(野島)から恵まれない方へ、1万2405円  
 その他、市民のみなさんから中古電気製品、衣類をいただきました。

**「ご利用ください」**  
 手をつなぐ親の会  
 バザーを開きます  
 とき 7月19日(木) 午前10時から  
 ところ 市役所1階南側玄関  
 展示即売作品  
 授産準備教室で作った作品  
 ペーパードール、ポトル  
 ラブリーほか  
 問合せ 野沢宅 ☎64-36882

**「ご利用ください」**  
 25年以内  
 ・耐火構造……………30年以内  
 ・耐火構造……………35年以内  
 ・中古住宅……………20年以内  
 ・住宅改良……………10年以内  
 返済方法 元利均等毎月払い(ボーナス払いの併用も可)  
 問合せ 住宅金融公庫南関東支所  
 ☎03-26009211

### 子宮がんの集団検診 申込み受付中

衛生課

#### 早期発見、早期治療を

市では、成人病予防対策の一環として子宮がんの集団検診を実施します。この機会に、ぜひこの機会に検診を受けたい。

検診日：8月3日から(日曜)8月15日

日号広報でお知らせします

申込み：7月15日(日)～31日(火)

申込先：各市区の母子愛育会役員または自治会役員の方へ

(①衛生課予防衛生係)

②04-2111-11内線254

2506(電話は午前中にお願いします)

検診料：個人負担500円

\*検診当日、会場でいただきます

#### がんは治せる

がんを防ぐ薬はまだありません。早期がんといわれるうちに発見して、早く治療をすれば、その方が最善の方法です。がん細胞が体の別の部分に移る前に発見して、治療すれば、がんは治せます。

#### 検診は簡単

検診方法は簡単です。少しもめんどろなことはありません。

自分で、スポジシのついた検診棒で子宮口の分泌物をとるだけで、自己採取法で検診が行われます。

### 夏は血液ピンチ

#### 「愛の血液助け合い運動月間」

#### 献血にご協力を

夏場は、一年のうちで最も輸血用の血液が不足するときです。患者に輸血が必要なことは、一年中かわりなく、血液不足で手術を延期しなければならぬ事態も過去に起きています。

そこで7月を「愛の血液助け合い運動月間」として、みなさんの協力をさらにお願ひしています。

市役所衛生課 64-2111  
越谷保健所 64-1266

#### 7月の献血日程

日	時間	会場
7月19日(木)	午前10時～11時30分	新方公民館
7月20日(金)	午後1時～3時	桜井公民館
7月30日(月)	午前10時～午後3時	越谷市役所
	午前10時～11時30分	大袋公民館
	午後1時～3時	荻島公民館

# 家庭と暮らし

#### 年に一度は検診を

女性がんの中で、もっとも多いといわれているのが子宮がんです。がんには自覚症状がなごうと多く、うっかりしがちです。自覚症状がなくとも定期的に検診を受けることが肝要で、とくに35歳以上の婦人は、少なくとも年に一回は検診を受けよう、おすすめします。

#### 住民票と戸籍謄抄本

#### 取り次ぎ店をご利用ください

申込みは、電話で市民課へ

申し込み当日に受け取りたい方は、午後3時(土曜日は午前10時)までに市役所市民課へ電話でお申し込みください。

☎64-2111 内線 279~282

▽商店での取り次ぎ時間は  
平日は午後5時以降、土曜日は午後1時以降。  
それぞれ、午後8時までにお受けとってください。

- ▽取り次ぎ店(カッコ内は休業日)
  - ・蒲生駅中野書店(年中無休)
  - ・新越谷駅共助会売店(年中無休)
  - ・越谷駅共助会売店(年中無休)
  - ・北越谷駅金子たばこ店(年中無休)
  - ・大袋駅山崎初太郎自転車預り店(毎月第2日曜日)
  - ・せんげん台駅東口川口商店(毎月第3水曜日)
  - ・武里駅前森田商店(毎週月曜日)
- ▽手数料  
住民票(1枚).....500円  
戸籍謄抄本(1通).....2000円  
それぞれの商店へお支払いください

## 子どもたちの交通安全を守って10年

雨の日も風の日も、毎朝、大相模地区の通学路に立って、児童・生徒たちの交通安全指導をしている。もう10年になる。

「近所に住む中島さんが、市の交通安全指導員をなさって、その方から指導員になられたこと、」

「そのころ、長女がまだ小学生で、PTA活動も向かい、子どもたちが通学していたのだけれど、子どもたちが毎日交通量のはびこる道をかよっているのを見て、いかに交通安全指導の重要性を感じたか、」

「はじめてのころ、大相模小学校の通学路、東中学校の脇や、幸町(さちまち)の通学路にも立ちまわった。現在は、相模町1丁目にある西方小学校の通学路で、子どもたちの交通安全を守っている。」「この道路は、抜け道になってしまっているが、子どもたちが通学する時間帯は、交通安全指導員が

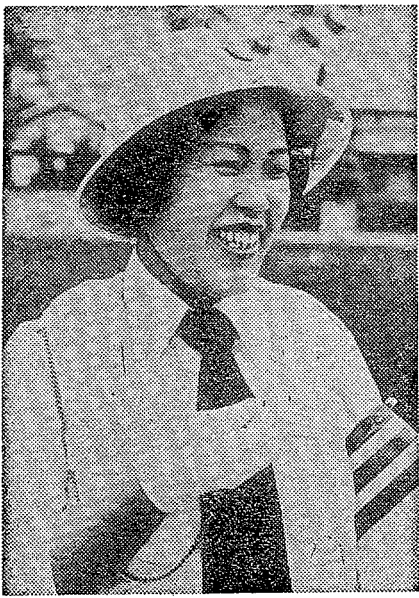
お忙しいでしょう。」「ええ、でも子どもたち(自分の)も大きくなって、家庭のことは自分でやるようになった。」「今までも、交通安全指導員としての責任を、大相模地区の婦人会で部長として活躍す

るから、趣味で始めた民謡の稽古を熱心に続けて、今年はいよいよ「名取」になった。物心ついたとき、きんぎょの絵も、性格が身についた。」「父と母、それぞれが3人、それ以外の8人家族です。」「両親とも健康で、主人は自宅に事業を営んでいる。3人の子供は、長女が22歳、長男20歳、次男は15歳で高校2年生。早い結婚だった。」「そんなことも書くの、はあ、いいえ。」「ちょっと書いたけど、まだ、チキキキと受けてたえ、口調は終始明るい。」「も、PTAの仲間だったという奥さん、」

「はじめてのころ、大相模小学校の通学路、東中学校の脇や、幸町(さちまち)の通学路にも立ちまわった。現在は、相模町1丁目にある西方小学校の通学路で、子どもたちの交通安全を守っている。」「この道路は、抜け道になってしまっているが、子どもたちが通学する時間帯は、交通安全指導員が

## おじゃまします

1

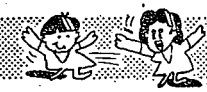


相模町6の379

高橋よし子さん(39歳)

雨あがりのある朝、取柄に訪れてみる。」「トリトリと響く足音、手をはたいて、足音を断ち切っている高橋さんの制服姿が頼もしく「。」「

## 家庭と暮らし



### 夏休みの生活

#### 水を飲みすぎる

#### と疲れすぎ

暑いと、どうしても冷たいものが欲しくなり、清涼飲料水を大量に飲むとがちです。

ところが、この水分が、くせ者なのです。水分を取りすぎると、体は余分な水分を追い出すようになります。尿になって排出され、脱水状態になります。そのとき汗とともに出ています。」「

もうすぐ楽しい夏休み。子どもたちは、規律正しい学校生活から離れて、家庭中心の毎日を送ることになります。」「子どもの生活は、味わえない。夏休みなら、何の責任も体感をする必要が、過剰な心配を必要としない。」「

#### 自分の力にかなう

#### 「目標」を立てよう

「100歩は泳ぐようにしたい」「朝顔を観察記録をとりたい」など、子どもの願いが実現するまで、お母さんは側面から援助してあげてください。

子どもが、自分の力にかなう目標を見いだし、挑戦し、自主的に取り組む過程で、強い意志の力を生み出す心なきが養われるのです。夏休みならではのチャンスと捉えよう。

### 若妻学級

月日(曜)	会場	内容
8月6日(月)	市役所5階第1会議室	オリエンテーション、妊娠の生理、妊娠中の保健、妊娠中の異常
17日(金)	福祉会館料理教室	妊娠中の栄養実習
20日(月)	市役所5階第1会議室	歯科保健
27日(月)	福祉会館老人娯楽室	分娩の準備、分娩、補助動作
31日(金)	市役所5階第1会議室	産褥期、家族計画、新生児の保育 沐浴実習、座談会

若妻学級の受講生を募集します。

8月6日(月) 5日開  
午後1時30分～3時30分  
\*17日の栄養実習は午前10時～12時、歯科保健は午後1時30分～3時30分

対象者は、はじめて妊娠する方で、妊娠満13週～24週の妊婦

定員 50名(先着順)

持参品 筆記用具、母子健康手帳

申込み 7月16日(日)～31日(火) 午前中に、衛生課予防衛生係まで(☎64-2111内線254)まで

#### 農薬の保管と管理

7月・8月は「農薬危険防止協同月間」です。

▽農薬は、子どもの手の届かない力加のかかった所に保管しましょう。

▽農薬の空きびんは、完全に使い終わったの水でよく洗い、また、空焚きは厳禁です。

### 市長電話 64-2123

#### 市長とお話してください

▷7月25日(水)  
8月8日(水)  
▷午前8時～8時30分

受信日 毎月第2・4水曜日 午前8時～8時30分  
会話時間 1人5分以内(かならず氏名・住所・電話番号をお知らせください)  
\*話し中の場合はご容赦ください。  
問合せ 広報課広報係 ☎64-2111内線583

[質問・苦情]  
[提言・要望]