

広報

# こしがや



第3回埼玉県スポーツ少年団剣道大会が8月26日、市立第一・第二体育館で行われました。市内の剣道クラブをはじめ、県内各地から97チーム、約1000名の豆剣士が参加。応援合戦もにぎやかに、試合は熱戦につく熱戦。館内には「メー、ドー、コテー」という元気なかけ声が終日飛びかかっていました。

## 豆剣士、気迫の一撃

第3回埼玉県スポーツ少年団剣道大会開かれる



市民のみなさんに親しまれる広報紙づくりをと、青木さん

広報広聴専門委員会委員長 青木史夫

広報こしがや

600号によせて



33 ◆◆

## 市の人口

(昭和54年8月1日現在)  
住民基本台帳

	前月比
総人口	21万6069人 399人増
男	10万8955人 222人増
女	10万7114人 177人増
世帯数	6万2343世帯 126世帯増

早いもので、市が発行する広報紙「広報こしがや」は600号になります。昭和29年11月5日の第1号発行から、実に29年間一冊も休むことなく発行をかさね今日に至ったわけです。当時発行にかかわった一人として、また昭和30年に町長の諮問機関として発足した広報広聴専門委員会を努める私にとって、それはほんとうにうれしいことです。

越谷町が誕生(29年11月3日文化の日)して9日後に発行された第1号広報紙は、現在同じA3サイズですが、両面刷りのペーシのきわめて簡単なものでした。その中で、私の恩師でもある当時の町長大塚伴郎氏は、越谷町の誕生を喜ばせて下さっています。

十一月三日の佳日如期して、ついに越谷町外九ヶ村の大団圓

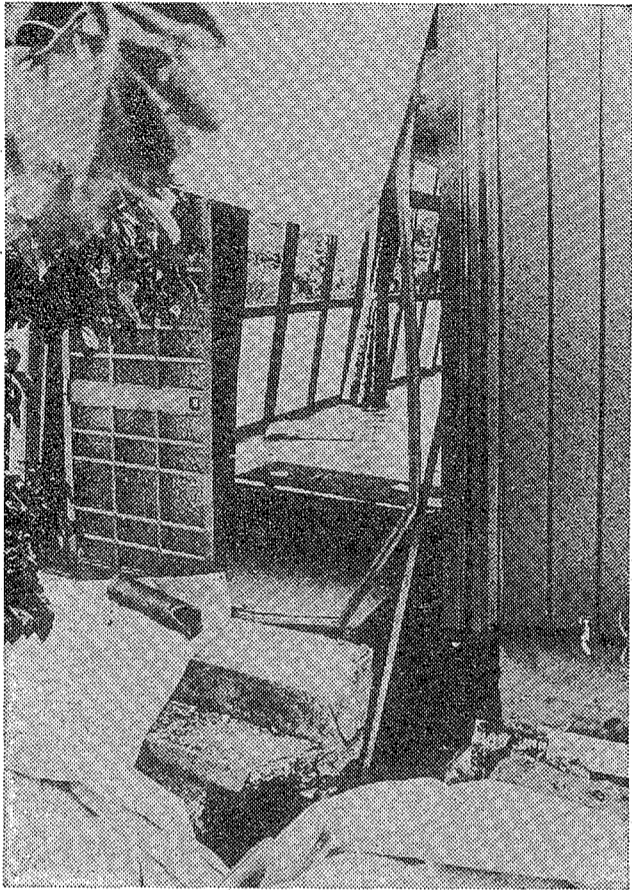
結が実を結び、めでたく新越谷町が発足した。実に広はう五十五平方キロ、人口四万四千有余、全国にほころび大規模な町村合併といつべく、しかも敢えて「町」として発足したことに、万歳の堅実味を添えたといつてもよいであらう。昨今雨後のたりのこのように、新「越谷」町は、いわゆる「驛頭となるも後となるならん」との気概をたたえ、まことにその将来は洋々たるものがあるといわれはなりません。(後略)

全国でも一番目の人口規模を誇りながら、あえて「町」とし、また県内に広報紙を発行する市町村が数少ない時期に、第1号広報紙は生まれたのです。それは、越谷町に限りない夢と希望をたのびた町民の期待と、その期待にこたえようとした町政の意気込みのあらわれであり、越谷町の歩みの第一歩であったといえます。

昨年、市制施行20周年を迎えた越谷市は、現在人口21万余を数え、広報こしがやも毎回7万部を発行するに至っています。これはひとえに市民のみなさんの温かいご支援のたまものと申します。私も広報広聴専門委員、また市民の一人として、広報紙発行の精神を忘れることなく、これからも広報こしがやが市民と市政を結ぶかけ橋となるよう、助言と協力をおしめさせていただきます。



# お宅は安全ですか



玄関がぐずれ、よじれた住家 (写真はいずれも宮城県沖地震・提供宮城県)

地震による被害は建物の崩壊ばかりではありません。火災、浸水、津波など、さまざまな災害を伴います。現在のところ都市が過密し、集中しているなかであって、ひとたび地震が起きたら、その被害がどの程度になるか想像することができません。地震は一瞬のうちにも多くの生命、財産を奪い、都市の機能を完全にマヒさせてしまいます。地震の予知は次第に進んでいますが、それでも、いつ、どこで、どの程度の規模の地震が起こるのかを予知することは現在のところ相当困難です。予知困難な地震、その発生に常時対応するためには、国や県、市の防災体制を整備強化していかねばならぬのはもちろんですが、同時に市民のみなさんの協力がどうしても必要になってきます。大地震を備え、市民一人ひとりが地震に備え、日ごろの十分な準備をしたらどうか。地震が起きた場合はいかなる行動をとればよいか、その対応のしかたについてみなさんご自身で考えてみましょう。

## 地震が起こるその前に 家庭や職場で話し合いを

地震がいつ起こっても家族の人たちがあわてず行動できるようにするためには、地震がいつ起こるような話し合いをしておくことが大切です。

(1)地震が起きたとき、家や会社や学校など、どのような被害が出そうか。その場合により適切な行動をとりましょう。

(2)いざというとき持ち出し品はなにを、どこに置くか。また、避難するときに何を、どこに置くか。

(3)避難場所や避難に利用する道路はどのような状態になるか。

(4)家族がばらばらになった場合の連絡方法や、災害が起きたときの集合場所などを決めておく。

以上のような話し合いは、毎月あるいは半年に一度程度は必ずおこなってください。

地震が起こった場合、個人々人の消火や救助はむずかしいものです。日ごろから隣近所の方がたと話しあいをし、懇親を深め、いざというときお互いに協力しあえるような人間関係を築いておくことが大切です。

工場や会社などは日ごろから防災教育や防災訓練が数多く実施されています。それでも、事業所によっては多くの危険な薬品などがあつたまま、それぞれの職場では、一人ひとりが日ごろから安全に立ち向かっています。

## 建物や家具の 危険はありませんか

### 木造の建物

木造の建物は、建築されたときの状態のままに保存管理されていれば、地震にたいして安全です。しかし、次のような場合は危険と恐れられますので、注意が必要です。

- (1)地震に下り土砂の流出などによって基礎が地震に接していないとか、基礎が地盤に接していないとか、基礎が腐敗しているなど。

- (2)土台や柱、はりなどの構造上重要な部分に腐食している、白アリに侵されている建物
- (3)二階以上にテナンや大釜の重積物、重積物を置いている建物
- (4)間取りを変更して、壁や柱を取り払った建物

- (1)家具の点検 (置き方) タンスや机、本棚などは、柱や壁に固定するなどの工夫をこらして倒れないようにしましょう。
- (2)落下物の整理・点検 家具や棚の上には、花瓶やアイロンなど重くて倒れやすいものを乗せておくと、落下した場合非常に危険です。高い所にはこのような危険な物を乗せないように心がけましょう。

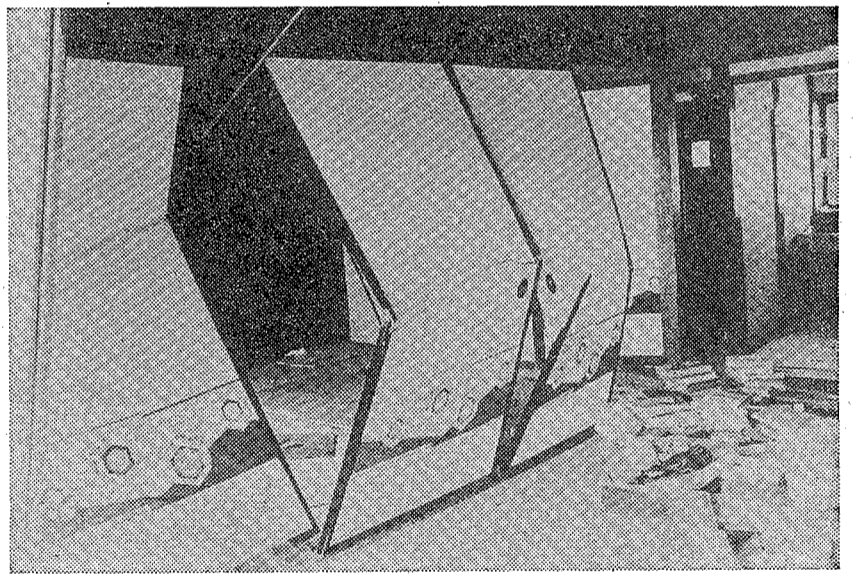
### 屋内の整理・点検を

地震が起こったとき、その震動によって家具が倒れたり、家具や棚の上に乗せた物が落ちたりして負傷するケースが多くあります。次のことについて、日ごろから整理・点検をしておきましょう。

- (1)危険性が高いもの
- (2)大風や通常の地震で異常に揺れる建物
- (3)二階建てまたはかわらぶきや草葺きなどで屋根の重い建物
- (4)部屋が広く、向かいあっている壁と壁の間隔が大きいもの
- (5)構造上重要な部分がモルタル塗りなどで覆われている建物
- (6)過去の冠水したことがある建物
- (7)排水の悪いじめじめした土地に建てられている建物

### 寝る場所の点検

地震の震動によって家具の引き出しが飛び出したり、電灯が落下したりすると危険です。特に老人、幼児、病人などの寝る部屋はこれらのことを十分に考慮し、安全な部屋を確保するようにしましょう。



押しまがった天井

## あなたと市政を結ぶかけ橋 広報こしがや

危険です  
石油類の  
違反貯蔵は  
やめましょう

昭和48年の石油ショック以後、安定供給されていた石油類が、このところ品不足になり、またまた石油パニックをひき起こしています。なかでも、軽油・灯油がきわめて不足し、不安定な供給情勢となり、石油不安はますます深刻になっていきます。

このような情勢のなかであって、買いたたけや転売を繰り返して違反貯蔵をしている石油販売業者、無許可で危険物を貯蔵し取扱っている事業所、または灯油をドラム買いして条例に違反した貯蔵をしている一般家庭も少なからず見受けられます。こうした貯蔵は、地震や火災の時は非常に危険です。危険物は燃焼温度が高いため早く消火が困難です。地震や火災が起こるとその災害はより大きくなってしまいます。このような危険物の安全を確保するため、一定数量以上の貯蔵、または取り扱については、別表のとおり消防法による許可や盛岡市火災予防条例に基づき届出が義務づけられています。

市民一人ひとりが危険物について認識を深め、正しく安全に貯蔵し、取り扱いについても十分に注意しましょう。また、違反貯蔵は絶対によめ、必要最小限にとどめましょう。問合せ 市消防本部予防課安全係 ☎74-0101

品名	許可	届出
ガソリン	100ℓ以上	20ℓ以上
シンナー	100ℓ以上	100ℓ未満
灯油	500ℓ以上	100ℓ以上
軽油	500ℓ以上	500ℓ未満
重油	2000ℓ以上	400ℓ以上 2000ℓ未満

### TVで防災知識を

### 備えは十分ですか

いつ起こるかも知れない大きな地震、平穩無事の時にも、困難な状態を想像するのむずかしいものです。いざというときに備えて、正しい防災の知識を身につけておきましょう。テレビで防災番組を放映しますので、ぜひご覧ください。

- 9月2日 防災の日
- 9月9日 地震に強い文明社会
- 16日 知っていますか 応急救助
- 23日 参加しよう 防災訓練
- 30日 近代化する消防兵器

13日 正しくキャッチ地震情報

# 9月1日は防災の日

## 地震でこわいのは 火災などの二次災害

### 火を使う器具は安全ですか

火を使う器具や設備は、炊事などのために毎日使うものと、暖房用に季節的に使うものがありますが、やもすると毎日使うものの方が習慣になつて器具や設備の点検整備をつい怠りがちになってしまいます。

火を使う器具や設備のまわりがどんなに整理整頓されていても、これらに欠陥があれば出火の防止はできません。次のような点検・整備をしておきましょう。

- (1)季節的に使うものを物置などにしまふ前に点検すること。ほとんどもとり、火を使う設備器具等は使用の際は必ず使用中に異常がないかどうか、常に点検・整備する。
- (2)プロパンガスの容器は移動したり、倒れたりしないように鎮静剤をこまめに固定する。
- (3)石油ストーブは、自動消火装置も稼働

倒壊した家具の危険な状態。倒壊した家具は、揺動したり倒れたりしたときでも燃料が漏れたら危険な状態になる。

### 火を使う器具周辺の整理・整頓

地震が起こったときに発生する火災は、石油やガスを燃やしているコンロ、ストーブなどが火災の原因となり、これらの器具の周辺にある燃やしやすい物に燃え移って火災になることが最も多いのです。

地震が起こったときの出火をできるだけ少なくするため、火を使う器具の周辺の安全性を考えるほか、次のことについても注意を払いましょう。

- (1)石油コンロ、石油ストーブ、ガスコンロ、ガスレンジなどの周辺には石油類、衣類、紙くすなどの燃やしやすい物を置かないようにしましょう。
- (2)特に、灯油やベンジンなどは火がつきやすく、火がついたときは火の勢



壁や柱が少ないため一階がつぶれた建物

いが二気に広がるので、不用意に火を使う器具の近くに置かないようにしましょう。

(2)石油ストーブやガスストーブなどの近くは、タンス、戸棚、本棚などがある。地震が起こったとき、これらの家具類が倒れて火災になる危険があります。石油ストーブなどの近くには倒れやすい家具類を置かないようにしましょう。やむをえず置く場合は、揺動でこれらの家具類が倒れないよう工夫をしておきましょう。

### 多数の火気を同時に使用しない

ふたつでも同時に多数の火気を管理し切ることが難しいものです。そして、地震が発生したとき、パイロンをかけたガスコンロで煮物をし、風呂をわかすというように多数の火気を使用していると、すべての火元を消すという事はなかなか困難です。

## あわてて外へ飛び出すな グラスときたら火の始末

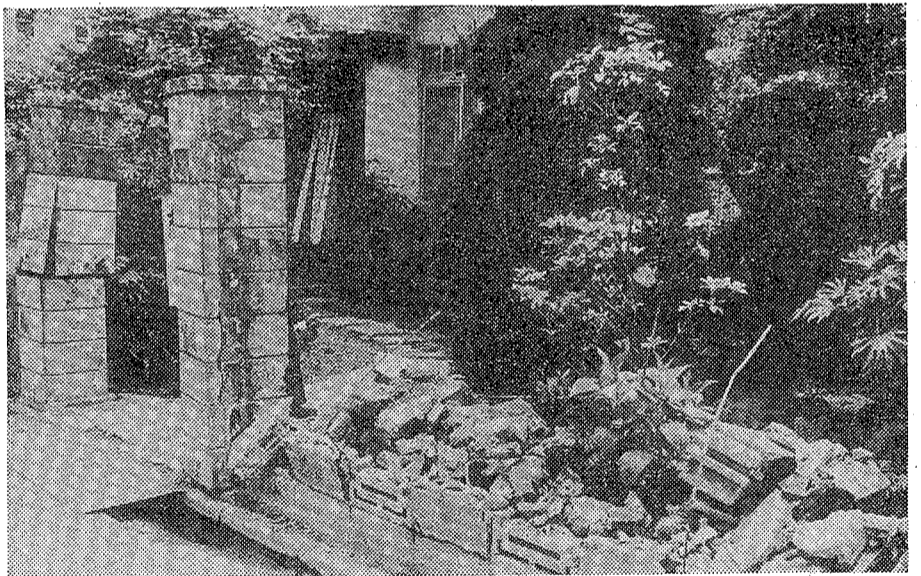
### はんらんする 可燃性危険物品

最近では、家庭内で灯油、ベンジン、ヘアスプレー、食用油、殺虫剤、塗料など可燃性危険物品が多く使われています。これらの可燃性物品に引火して火災となった例がたまたまあります。その多くは、保管方法や使用方法が悪かったためです。

地震が起こるとこれらの火災原因のほか、容器が倒れたり、棚から落ちたりして破損し、流れ出した可燃性危険物品に引火して火災が広がるおそれがあります。

次のことに注意して、日ごろから火災の防止に心がけましょう。

- (1)可燃性危険物品の容器はたすく倒れないようにし、とくに揺動しやすい棚に置くことはなるべく避けましょう。
- (2)可燃性危険物品を保管するときは、



倒壊したブロック塀

容器が倒れても中身が流れ出さないように容器のふたをきちんと締めておきましょう。

### 消火用水の用意を

火災が発生したとき、初期に消火するためには簡単な便利な水が必要です。しかし、地震が起こったとき水道は止まるものと考えなければなりません。

火を使う器具の近くにはふたつからバケツや適当な容器に消火用水を用意しておき、いつでも使えるようにしておきましょう。

### 消火器の準備

すばやく確実に火を消すのに有効なのは消火器です。家庭でも消火器を準備しておき、ふたつから家族全員がその使い方に慣れておくことが大切です。

消火器の容器は、白色、黄色、または青色の丸印で次のような適応性を示してあります。消火の対象に適した消火器を準備しましょう。

- ・ 白色 木材や紙などの火災
- ・ 黄色 油火災
- ・ 青色 電気火災

消火器は家庭内のどこで出火しても、たまたまに使用できる場所を選んでおきましょう。

消火器の薬剤は5年に1回程度定期的に点検しましょう。異常がある場合はつめかえを必要とします。消火器を購入する時はアフターケアを考え、十分慎重に購入してください。

## わたしたちの同和問題

◆ 1

今号から新シリーズがはじまります。今号から新シリーズがはじまります。

一部差別があるといわれますが、どのような差別があるのでしょうか。

### 1 交際をめぐって (K市内のN地区)

これはN地区のKさんから直接書きとって記録したものです。

「隣の近所の生活の中に」 私の住んでいる地区では、一般と部落の家が混在しています。ところが、一般の人は部落の中に家を建てても五〇〇坪もなれた一般の家と並び合っているのです。結婚式、葬式、その他のつき合いがすべてそうです。たとえは、花嫁の近所へのあいさつの際は、部落の家をまわらずにぬかしているのです。

これは昔の話ではなく、現在もいせんとして行われているのです。娘が小さい頃のことです。きれいに着飾った花嫁さんが、近所まわりをしているのを見て、自分の家に来ると思っていました。ところが来ないのです。

「お母さん、うちへは来ないの」とときかれました。 葬式の時にも、全く連絡がありません。それで葬式が終わった頃をばからうって、あいさつや線香をあげに行くのです。むこうからは来たり、来なかったり、代表者が来るくらいです。

私たちが、昔からずっとここに住んでいるのに、近所に越して来ても、あんなにも来ません。「よろしくお願ひします」といって来るとは、お前だと思えます。ですから、もし火事にならないうつうすつうもかと思えます。

隣組は一般に一般にだして、私たちが部落の四軒だけだして、です。ですから、私たちが部落がある大変です。市役所への届け、親せきへの知らせ、墓地の六廻りまわ、四軒だけならなくてはいけません。隣組は地域で区切れば、いくらでも十軒くらいを単位につくれるのです。最近よくく回覧板がはばりまわすようになったのは、一般には「部落は自分たちには関係ない」と思っているのです。

私の家が最近、解放運動に取りかかようになったこの問題からです。どう考えてもみんなが話はないと思つて、私の家を中心として、この地区で解放運動をはじめたのです。

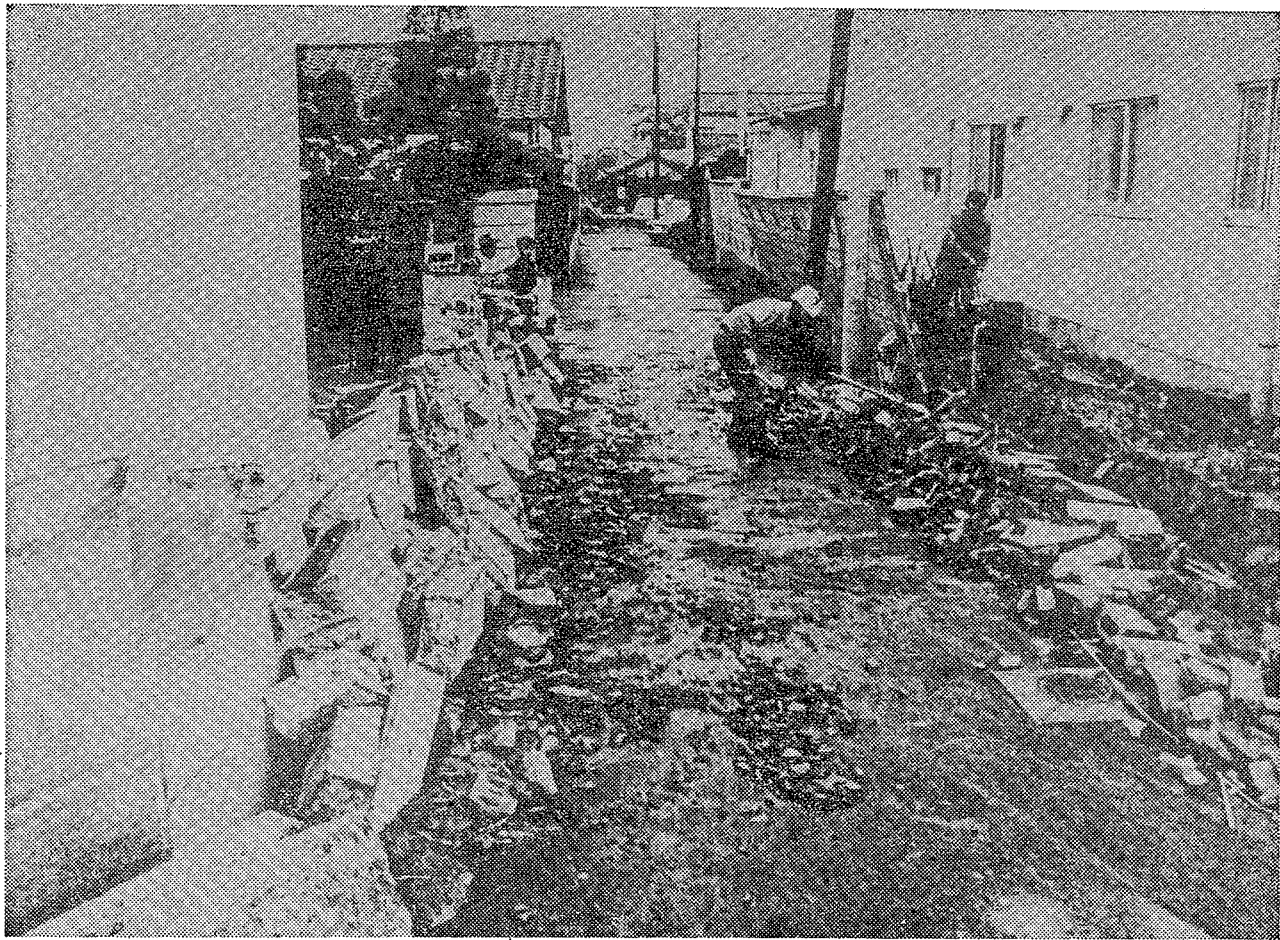
### 2 結婚をめぐって (上尾の結婚差別)

寄居町のNさんは高校卒業後、東京で働いていました。昭和四十七年の春、たまたま、上尾市内のT(当時一四歳)と知り合ひ、その秋には結婚を約束するまでになりました。そしてお彼岸の日、NさんはTの家に招かれ、家族や親せきに婚約者として紹介され、歓迎されました。

それから間もなく二人の間に差別というサビが打ち込まれたのです。Nさんの親せきが近くの部落にあることを知った母親は、わざわざその近くまで行って行き、彼女が部落出身であることをききとめたのです。この時から急に態度が変わり、「部落民を嫁にもつてはとほまな」という差別的な姿勢になったのです。このように家族の姿勢の中で、Tは最初、「やを」だけのことはやる」という態度で周囲の説得に努めたのですが、最後には「両親や親せきをききにいけません」といふ立場をとるようになり、やがて自らも婚約を破棄するようになっていきました。大きなショックを受けたNさんは、その後、行方をくらましてしまいました。四か月前、県への交際のためのメモに参加していたお父さんと街角ではたりと出逢って、ようやく所在がわかったというのでした。娘さんは差別の苦しさのため、ろくに食事もとれず、すっかりやつれていたので、まことにこのことは、部落民に対する典型的な結婚差別であるといえます。

## 広報こしがや あなたと市政を結ぶかけ橋





10数メートルにわたって倒壊したブロック塀—仙台市内

# 自主防災を めざして

## 必要な地域の連帯感

### みんなでコミュニケーションづくりを

新しい地域の連帯感を支えられた近隣社会、いわゆる「コミュニティ」づくりの運動が市の各地で盛んに行われております。こうした運動のなかで、消防訓練や防災対策についての話し合いなどが、他の「コミュニティ」活動との協働のもと積極的に推進されているのが期待されているのです。もともと、国も県も市が一体となって日ごろから防災対策を行わなければならないというまでもありませんが、地震から自身を守るためには市民一人ひとりが自覚意識を持つことも、地域の入り口が町ぐるみ防災活動にあたるという地域の連帯感が必要だと思えます(防災関係の市の窓口は総務部庶務課です)。

## 越谷市が行う応急対策は

大きな地震が起こったとき、市民のみならずそれぞれ自分の対策にしたがって行動されると思いますが、同時に、市ではたまたま災害状況に応じた対策を関係機関と協力して行うこととなります。

市が行う応急対策の基本は、「市民のみならず生命と財産を守る」ことです。その内容は、おま次のとおりです。

### 災害対策本部の設置

市庁舎に「越谷市災害対策本部」を設置して応急活動体制をととのえます。夜間や休日の場合も、職員を動員してそれぞれの任務分担に応じて応急活動を行います。

### 災害情報の収集や伝達

地震が起こった時の災害情報の収集は、行政無線や消防無線、アマチュア無線などあらゆる無線通信施設を利用して、市民のみならず正しい情報をいち早く伝達することとしています。

### 人命救助

建物や施設の倒壊によって、人命救助・救出の必要がある場合、または火災が発生したときは、救急隊(レンジャー部隊)や消防隊、消防団員、警察等によって活動が行われます。

### 避難の勧告と指示

大震災などのため、避難の必要があるときは、市職員、消防職員、消防団員、警察官その他関係者によってみなさんに伝達し、誘導するようになります。

## 自主防災組織は

### なぜ必要か

大地震などが発生した場合、市は「災害対策本部」を設けて防災関係機関と綿密な連絡をとり、全力をあげて防災活動を行います。しかしながら、電話が不通となり、防災関係機関への通報・連絡が困難になることが予想されます。また、道路や橋がこわれたり、建物が倒れたり、路上の自動車などが障害となったり交通網が寸断され、防災のための活動が阻害されるでしょう。それと同時に多数の火災が発生し、水道管の破裂や停電によって断水や消火や給水活動が十分に行えなくなるおそれがあります。このような時、被害の防止あるいは軽減を図るためには、初期消火や被災者の救出救護、避難など、市民のみならず自主的な防災活動がどうしても必要となるのです。

### 組織の活動

ふだんの活動として次のような活動をしてはいかがでしょうか。ただし自治会の組織に「防災部」を設けるなどして、自主防災組織の活動を推進するものとする方法です。

- (1) 防災知識の普及
- 座談会や映画会の開催、パンフレットの配布
- (2) 防災訓練
- 消火や救助、避難訓練
- (3) 危険箇所の調査
- ブロックべいの倒壊、看板などの落下がないかを調査し、危険箇所についてはみなさん話しあいて改善するよう促す。

### 食糧や飲料水

被災者がどうしても必要なものは、食糧と水です。市は食糧については、乾パン・米飯等を越谷市地域防災計画に基づき、必要な場所に輸送します。また、飲料水についても給水車などによって、地区別の給水活動を行います。これらの活動はすべてみなさんの協力を必要としますので、積極的に協力していただくようお願いします。

あなたと市政を結ぶかけ橋 広報こしがや

## 確かめておこうこれだけは 日ごろの準備

### \* 主婦の心得

ご主人が留守の場合は、奥さんが一家のリーダーとなります。ふだんからご主人をたよりにくもいだけの知識を身につけておきましょう。

### \* 保護具の用意

地震のときは落下物によるけがが少なくない。頭を保護するために、ヘルメットの用意もしておきましょう。

### \* 家族会議と各人の分担

日ごろからの準備をしておくために、月ごとか2週間ごとに家族全員が集まって、地震対策を確認しておきましょう。

- \* 身元確認
- 家族(ご自身も含む)の身元を確認できるようにしておきましょう。住所、氏名、年齢、血液型、子どもの場合は保護者名、はかれた場合の落ちあう先を連絡先を記入して、首からかけて身につけるようにしておきましょう。上着などにはひびいておくと緊急の場、問にあわないうてもあります。
- \* 連絡の方法
- 大地震によって電話が不通になることは覚悟しておかなければなりません。ご主人や家族が動めを遠出をしていなくても大地震に襲われたら、連絡

### \* 避難対策

公に定められた避難場所と、そこまでのルートは、かならずいちどは下校分をしておきましょう。

ユースは、災害の状態で通れないことがあるかもしれません。二つ以上考えをおくようにしておきましょう。はたして避難するのにはあなないので、かならずは準備を。そのために日ごろから玄関のまわりの整理整頓はちゃんとしておきましょう。

### \* 脱出用具

二階以上の高いところに住んでいる人は、なわばしとかロープを用意しておきましょう。



### みんながまとまって……

下間久里402

黒田昭郎さん (51歳)



大里東自治会が、防災訓練を行うようになったのは3年前からです。何しろ世帯数が多いでしょう。最初は大変でした。

消防訓練の方は各季節ごとに10年間やってきましたが、自治会が消防栓消火ホースを設置し、消火ホースもいまでは10か所ほどあります。ただ、5か所ぐらいは災害には消火訓練だけでは駄目だと気付いたんです。これが防災訓練を行うようになったきっかけです。地震への関心が自治会内でも高まってきていた時期でしたからね。



### 乾パンの味……

大里76

堂川照子さん (35歳)

この年で初めてきてかたはじめて大きな地震があったのは、いまから7〜8年前だったでしょうか……。ちぎちぎの乾パンの味を覚えています。あんなに乾パンがおいしかったのは、あんなに乾パンがおいしかったのは、あんなに乾パンがおいしかったのは……。

# わが家の防災対策



注目されてきている自主防災活動。何よりも大切なのは連帯感に支えられた地域のコミュニティ活動です。そこで、今号は防災訓練を行うなど、積極的に自主防災活動を推進している大里東自治会のみなさんに、自治会やそれぞれの家庭における防災対策を語っていただきました。

### 大切な主婦の役割

弥十郎223

永野美代子さん (32歳)



私は新潟出身なんですけど、あの新潟地震(39年)のときは向うから出てきてしまったので、体験してないんです。いろんな方からかなりの被害が出たという話を聞きまして……。わが家(ご主人、両親、8か月のお子さんの5人家族)は誰もおきな地震の体験がないんです。それだけに心配ですね。

### 危険なブロック塀

下間久里562

柴田利子さん (36歳)



このころは、パンフレットを、地震に備えようという注意が、あんなに多かったんです。あんなに多かったんです。あんなに多かったんです。あんなに多かったんです。あんなに多かったんです。

### 震災の体験者から話を

下間久里561

千野通代さん (38歳)



去年の宮城県沖の地震のとき、かなり揺れました。揺れました。揺れました。揺れました。揺れました。揺れました。揺れました。揺れました。揺れました。揺れました。揺れました。

## 広報こしがや あなたと市政を結ぶかけ橋

# 住まいと地震対策



### 木造家屋にいるとき

木造家屋は、意外と地震に強いといわれています。ただし、石の上の上で建っている場合は、二階を避けて、一階の柱の間を歩きましょう。



鉄筋コンクリート建物は、木造家屋のように倒壊することはないので安心です。しかし、十勝沖地震で、一階が潰れた例もあるため、100%

安全といわれてはあてまえませんが、一階より二階、二階より三階というように上の方が安全だと考えられますので、もし万一という場合は、上階へ避難しましょう。

### 震災の写真展が開かれています

関東大地震や宮城県沖地震、伊豆大島近海地震の被害写真は、災害時の非常持出品や消火器を展示して、また、地震の恐ろしさを知るために、また、日ごろの防災対策のために、ご近所おきいあわせのうえ、お出かけください。

8月30日(9月4日) 市役所1階ロビー 問合せ 庶務課庶務係 ☎04-2111-119







# 大学

## 公開講座

大学公開講座は、大学が「けいせい」教育と研究の内容を広く地域社会の方々に公開し、地域社会と大学との結びつきを深めようとする企画されたものです。大学公開講座という、何か新しい感じを受けますが、内容はみなさんの日常生活にかかわりの深い問題をとりあげてわかりやすく講義します。みなさんご参加ください。

### ▼文教大学

- とき 9月22日(月)1日までの毎週土曜日、午後1時30分～3時30分
- 第1回 9月22日(月)「道徳性の育て方」 稲越孝雄氏
  - 第2回 10月13日(土)「幼児と読書」 富田義雄氏
  - 第3回 10月20日(土)「幼児と読書」 富田義雄氏
  - 第4回 10月27日(土)「幼児と読書」 富田義雄氏
  - 第5回 11月3日(土)「幼児と読書」 富田義雄氏
  - 第6回 11月10日(土)「幼児と読書」 富田義雄氏
  - 第7回 11月17日(土)「幼児と読書」 富田義雄氏
  - 第8回 11月24日(土)「幼児と読書」 富田義雄氏
  - 第9回 12月1日(土)「幼児と読書」 富田義雄氏
  - 第10回 12月8日(土)「幼児と読書」 富田義雄氏

### ▼獨協大学

- とき 9月29日(土)10月27日までの毎週土曜日、午後2時～5時
- 第1回 9月29日(土)「道徳性の育て方」 稲越孝雄氏
  - 第2回 10月13日(土)「道徳性の育て方」 稲越孝雄氏
  - 第3回 10月20日(土)「道徳性の育て方」 稲越孝雄氏
  - 第4回 10月27日(土)「道徳性の育て方」 稲越孝雄氏
  - 第5回 11月3日(土)「道徳性の育て方」 稲越孝雄氏
  - 第6回 11月10日(土)「道徳性の育て方」 稲越孝雄氏
  - 第7回 11月17日(土)「道徳性の育て方」 稲越孝雄氏
  - 第8回 11月24日(土)「道徳性の育て方」 稲越孝雄氏
  - 第9回 12月1日(土)「道徳性の育て方」 稲越孝雄氏
  - 第10回 12月8日(土)「道徳性の育て方」 稲越孝雄氏

## 労働学院にご参加ください

市では、春日部労働事務所との共催により、労働学院を開催します。

とき 9月28日(金)から10月25日(木)までの12日間  
午後6時～8時

ところ 福祉会館第一会議室(3階)

### 越谷地区労働学院日程

月日(曜)	科目・講	師
9月28日(金)	開講式「労働基準法」	立正大学教授 古西 信夫氏
10月1日(月)	「社会保障制度」	中央学院大学教授 桐木 逸郎氏
2日(火)	「労働基準法」	立正大学教授 古西 信夫氏
3日(水)	「最近の労働判例」	明治大学教授 松岡 三郎氏
5日(金)	「最近の労働衛生」	労働保健センター所長 田中 茂氏
8日(月)	「就業規則と労働協約」	中央大学教授 横井 芳弘氏
12日(金)	「労働関係をめぐる損害賠償の問題」	埼玉大学助教授 中嶋 士元也氏
15日(月)	「労使関係」	地労委公益委員 新井 修市氏
19日(金)	「賃金」	亜細亜大学教授 本多 壮一氏
22日(月)	「団結権」	東洋大学教授 門田 信男氏
23日(火)	「不当労働行為」	東洋大学教授 門田 信男氏
25日(木)	閉講式	

## ◆老人大学を開講します◆

月日(曜)	内容	とき	ところ	対象者	定員	受付	申込み
9月19日(水)	これからの越谷市	9月19日～12月20日	福祉会館老人倶楽室	市内在住の満60歳以上の方(54年9月1日現在)	120名(先着順)	9月5日～11日	福祉事務所(市役所1階)窓口にて申込み用紙が用意してありますので、印鑑を持参のうえ応募ください。電話受付はしません。
10月1日(月)	おとしよりの健康管理		福祉会館老人倶楽室				
8日(月)	老人とボランティア活動		福祉会館老人倶楽室				
22日(月)	老人福祉の現状と展望		福祉会館老人倶楽室				
29日(月)	越谷史こぼれ話		福祉会館老人倶楽室				
11月5日(月)	望ましい老人像		福祉会館老人倶楽室				
12日(月)	時事問題を学ぶ		福祉会館老人倶楽室				
22日(木)	レクリエーション		福祉会館老人倶楽室				
26日(月)	同和問題とは		福祉会館老人倶楽室				
12月5日(水)	文学へのいざない		福祉会館老人倶楽室				
11日(月)	おとしよりの生きがい		福祉会館老人倶楽室				
20日(木)	この途この人		福祉会館老人倶楽室				

## 職員募集

越谷市では、次のとおり54年10月1日採用職員と、55年4月1日採用の職員を募集します。

54年10月1日付採用

- ▽職種・人員・応募資格
  - △保母……………1名
  - △技術系職員……………約11名
  - △事務系職員……………約28名
  - △事務系職員……………約28名
  - △事務系職員……………約28名
  - △事務系職員……………約28名

## 募集します

あすの地域社会を築く住生活活動推進協議会(たすけ生活環境整備や自然保護、地域文化の)

リポート募集

埼玉県コミニティづくり県民運動推進協議会(たすけ生活環境整備や自然保護、地域文化の)

## ネパール結核撲滅募金に協力を

使用済みの切手でネパールの結核を救うことができます。みなさんの協力で、昨年度は百万枚もの古切手が集まりました。ありがとうございます。

今後とも、みなさんのあたたかい善意をお待ちしています。なお、切手ははがきにてお送りください。

送り先 千羽鶴市浦生旭町13-1  
結核撲滅募金委員会  
〒260-0004 千羽鶴市浦生旭町13-1

越谷南ロータリークラブが提唱する  
越谷南ロータリークラブでは、18歳～28歳までの若い男女の仲間を募っています。

若く青年のコミュニケーションの広場、語り合いの広場、ロマンスの広場へなにも参加してみませんか。

連絡先 豊和まで ☎64-5475  
金子まで ☎66-5741

## 職員募集

54年9月1日(土)～11日(火)  
54年9月1日(土)～11日(火)  
54年9月1日(土)～11日(火)  
54年9月1日(土)～11日(火)

## 募集します

あすの地域社会を築く住生活活動推進協議会(たすけ生活環境整備や自然保護、地域文化の)

リポート募集

埼玉県コミニティづくり県民運動推進協議会(たすけ生活環境整備や自然保護、地域文化の)



出羽公民館のボランティア講座「はつらつ人生」

Table with columns: 月日(曜), 内容. Rows include dates from 9月8日 to 11月22日 with various activities like 'ゲートボールで健康づくり' and '映画と話し合い'.

\* 時間は午後1時~3時 (11月22日は午後4時まで)

出羽 七左町七二二二 62-2854
▽ボランティア講座「はつらつ人生」
とき 9月8日~11月22日まで(日)
対象 出羽公民館と出羽小学校校庭
出羽地区内に在住する50歳以上の方

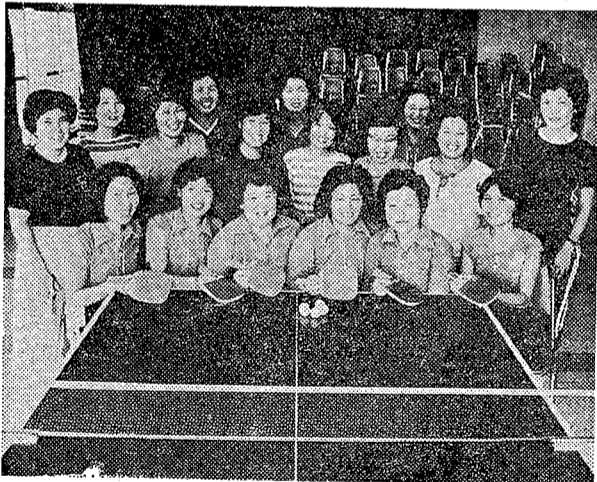
公民館ロコナ

荻島 南荻島一八五 74-9555
▽パレール大会
とき 9月9日(日)
午前8時30分~午後4時

大袋 大竹一六〇二二 75-3952
▽大袋地区体育祭
とき 9月23日(日)
午前8時開会式
雨天の場合は9月24日(祝日)
秋分の日
▽大袋北小学校校庭
とき 9月8日(日)
午前9時30分~11時30分
新方 北川崎二五八 76-6491
▽婦人教養講座(第2回)
とき 9月8日(日)
午前9時30分~11時30分
新方公民館
テーマ 救急手当—こんな時どうする(スポーツでケガをした時の手当を学びます)

がんばってます

◆◆ 増林公民館・増林婦人卓球クラブ ◆◆



「美容と健康と体力づくりがモットーです」というこのチーム。結成6年目で、会員は現在27名。平均年齢は30うん歳とか。毎週火曜日に増林公民館で練習をしている。「勝ち負けよりも、試合は参加することに……」とはクラブ員の声。とにかく和気あいの明るいチームです。

桜井 大泊七三〇二二 76-09992
▽桜井地区体育祭
とき 9月16日(日)
午前7時30分入場行進
雨天の場合は9月23日(日)
平方小学校校庭
対抗種目の抽選
とき 9月8日(日)
午後7時から
▽桜井公民館大会議室
▽木目込・押絵クラブ会員募集
募集 10名程度
申込み 希望者は、9月12日(火)午後1時30分から3時30分、桜井公民館でのクラブ開催日に申込みください
問合せ 広川まで 76-1477

対象 16歳以上の青年男女で、レクリエーションリーダーを希望する方
定員 100名(男女各50名で先着順)
受講料 2000円(講師代・資料代ほか)
締切り 10月4日(木)
申込み 教育委員会社会教育課 電話64-2111内線407

第5回越谷市レクリエーション講習会

越谷市レクリエーション講習会

Table with columns: とき, ところ, 内容. Rows include dates from 10月11日 to 12月6日 with activities like '出会いの集い', 'ゲーム専科', 'レクリエーションソング'.

優良運転者を申請はご自分で

優良運転者を申請はご自分で
越谷交通安全協会と越谷警察署では交通安全防止対策の一環として、次の要領にのっとり優良自動車運転者を表彰します。該当する方は申請してください。

優良従業員を推せんし

優良従業員を推せんし
市内の工場や商店等に勤務し、市内産業と中小企業の発展に寄与された従業員の方々を対象に、市と越谷市商工会主催の「昭和54年度優良従業員表彰式」を行いますので、事業主の方は次の要領で推せんしてください。

方法 申請用紙に無事故無違反証明書を添付し、警察署交通課または越谷・北越谷・南越谷・蒲生・大袋の各派出所および駐在所に申込んでください。
(申請用紙と無事故無違反証明書用紙は、警察署や前記の派出所・駐在所にあります)
受付日 9月5日(水)~30日(日)
表彰日 受賞される方には表彰日時

方法 優良従業員推せん書に記入し、事業主が署名捺印のうえ提出してください(推せん書用紙は商工課および商工会に用意してあります)。
提出日 9月22日(土)正午まで
提出先 商工課労働係
電話64-2111内線408

方法 優良従業員推せん書に記入し、事業主が署名捺印のうえ提出してください(推せん書用紙は商工課および商工会に用意してあります)。
提出日 9月22日(土)正午まで
提出先 商工課労働係
電話64-2111内線408

お知らせのページ

おいでください

敬老会へ

敬老会へ
おとしよりの皆さまの長寿を祝福して、今年も市と市社会福祉協議会、市連合婦人会主催の敬老会を開催します。おさそい合せのうえ、ぜひご来場ください。

日本青年会議所

日本青年会議所
熱意で創ろう未来の埼玉をスローガンに、越谷青年会議所が主管となつて、日本青年会議所関東地区第9回埼玉ブロック会員大会が開かれます。この大会では、市民参加の機会、まちづくりの分科会があり、みなさんの参加をお待ちしています。

方・手法

方・手法
講師 千葉大学助教授 石川格博士
入園料 小・中・高校生……1000円
大人……2000円
問合せ アリタキアホール
電話62-1624

おとしよりの皆さまの長寿を祝福して、今年も市と市社会福祉協議会、市連合婦人会主催の敬老会を開催します。おさそい合せのうえ、ぜひご来場ください。
対象 9月30日現在で満70歳以上の方(明治37年9月30日以前に生まれた方)
内容 第一部……式典
第二部……演芸
「手懸」……健康体操
……NHK 柳川英樹氏
「民謡」……赤石刀とびき姉妹
「コント」……橋達也と愛いの園
\*該当する方には9月上旬にハガキで招待状をお送りします。なお、例年
講演 「歴史と小庭園の作り
(大・小ホール)
問合せ 浜野 宅 電話62-7734
講 演 会
とき 9月23日(日)午後2時から
ところ アリタキアホール
松花亭
劇 場 春日部文化劇場(電話0489-522253)
問合せ 教育委員会社会教育課 電話64-2111内線407

# 図書館だより

## 第102回 日本古典文学鑑賞講座

と き 9月8日(土) 午後2時  
 と ころ 福祉会館教室  
 と 題 方丈記(1)——方丈記にみる無常観——  
 主 講 師 駒田貞夫先生

## 第18回 俳句初学教室

と き 9月16日(日) 午後1時  
 と ころ 福祉会館第二会議室  
 会 費 200円  
 参加者はなるべく3句ご持参ください

## 第269回 市民読書会

と き 9月22日(土) 午後1時30分  
 と ころ 福祉会館教室  
 テキスト 第81回芥川賞受賞作品  
 重兼芳子著「やまあいの煙」  
 青野 聰著「愚者の夜」  
 \*テキストは図書館にあります

## 移動図書館「しらこぼと号」の巡回

巡回日	駐 車 場	時 間
9月6日(木)	宮本町5丁目公園	1:30~2:30
	大間野町4丁目	3:00~4:00
7日(金)	袋山つつみ団地	1:30~2:10
	恩間チサン団地	2:30~3:10
	大竹第2チサン公園	3:30~4:10
11日(月)	蒲生東町集会所	1:30~2:30
	蒲生 本 町	3:00~4:00
12日(水)	大成町みどり団地公園	10:00~11:00
	桜井青空団地公園	1:30~2:30
	大泊せんげん台ハイ	3:00~4:00
13日(木)	大林 会 館	1:30~2:30
	大里三栄団地児童公園	3:00~4:00
14日(金)	鷲越集会所	1:30~2:30
	弥栄第2公園	3:00~4:00
18日(月)	大袋公民館	1:30~2:30
	大林新生集会所	3:00~4:00
19日(水)	平方中央児童公園	1:30~2:30
	平方 立 野	3:00~4:00

図書館は福祉会館の3階です。☎6412111内線 図書館558・事務室549

## 近隣騒音の防止に ご協力ください

### \* 近隣騒音とは

最近、公害課に寄せられる苦情のうち、近隣騒音に関するものが増えています。近隣騒音をひとりで言わず、テレビの音、ベットの鳴き声、人の足音等の日常生活から発生する音によって、付近の人びとが迷惑を受けるというものです。このような近隣騒音問題は、

- 一、現在の公害関係法令で規制するのにはむずかしい
- 二、被害の範囲が非常にさまざ
- 三、したがって発生者と被害者の一対一の問題となりやすく、もともと感情的対立になりやすい
- 四、以上のような点から、なかなか第三者の共感を得られず、被害者が一人悩むケースになりやすい

ななどの特徴としてあげられ、その代表的なものには次のとおりです。  
 代表的な近隣騒音  
 1、設備、機器等  
 家庭用クーラー、し尿浄化槽のモーター音、風呂のパーナ  
 2、楽器・音響機器等  
 ビデオ、ステレオ、テレビ、ラジオ

### \* 近隣騒音の防止は

これらのトラブルの発生する背景は、都市化による住宅の過密や生活水準の向上がある一方、貧弱な住宅構造等があります。  
 しかし最も大きなものは、他人の気持を察知するところ、こまやかな話し声、足音、ドアの開閉音、水洗便所の水の音  
 4、人間の生活音  
 5、その他  
 風り、祭礼や盆踊り等の練習

### \* 近隣騒音の防止は

都市生活の利便さを受けながら、ある程度の受忍限度はあります。しかし静かな環境、良い環境を維持する立場から、市ではこれら近隣騒音を円滑に解決するため、相談を受けたり、調査・指導を行っています。行政としての限界もあります。  
 近隣騒音の防止のためには、ピアノ、クーラー等の設置場所や防音について十分配慮するほか、夜間の楽器の練習やテレビ等は付近の家屋状況をよく検討し、付近に迷惑をかけるようなお近所に十分注意する必要があります。

## 国民年金に加入してください

国民年金制度が満了したところであり、昭和36年からは国民年金時代となっています。これは、会社などに勤める人だけであった年金制度から、国民のすべてがどれかの年金制度に加入して、だれもが明るい老後を営めることができるようになります。

年金の種類	改正前	改正後
(拠出年金)		
老 齢 年 金		
25年納付	455,100円	470,700円
10年年金	287,100円	296,900円
5年年金	210,100円	* 241,300円
障害年金 1級	577,600円	597,500円
2級	462,100円	478,000円
母子・準母子年金	462,100円	478,000円
遺児年金	462,100円	478,000円
(福祉年金)		
老齢福祉年金	198,000円	240,000円
障害福祉年金 1級	297,600円	360,000円
2級	198,000円	240,000円
母子・準母子福祉年金	258,000円	312,000円

国民年金に加入する者、老後の保障として老齢年金・通算老齢年金が支給されるが、障害者になったときは障害年金、夫に死別して母子家庭になったときは母子年金というように、七つの給付と死亡一時金が支給されます。支給される年金額は表のとおりです。年金額は物価の変動にあわせて改定される物価スライド制が取り入れられていきますから、物価が上がれば年金も上がるという仕組みです。  
 保険料は1か月3,000円です。より多くの年金を希望する人は、このほか付加保険料として1か月400円納めると、一般の年金にこの付加年金が上積みされて支給されます。保険料は3か月を単位として納めてもらいますが、毎年4月に1年分をまとめて前納することもできます。  
 老後の生活設計は若いころに基礎をついておかなければなりません。国民一人ひとりが助けあう制度、それが国民年金です。  
 まだ加入していない方や国民年金にひびくわしく知れた方は、左記におたずねください。  
 ☎6412111内線2508

火災の問合せは  
77-0119番

## \*お知らせのページ

### 「ご利用ください」

#### 経営相談所

経営上の悩みをお持ちの方  
 市では、市内の中小企業を対象に専門のコンサルタントによる経営相談を無料で実施しています。  
 経営上の悩みをお持ちの方、その他営業上の諸問題について相談を受けた方は、どしてご利用ください。  
 相談日 毎月第1・第3水曜日  
 午前10時~午後4時  
 ところ 商工課内  
 相談員 篠原功一氏  
 問合せ 商工課内経営相談係  
 ☎6412111内線266

#### 毎月第1・2水曜日は労働・労務相談会

商店、中小企業の労働者や経営者のみなさん、市では労働労務相談員による無料相談を行っています。秘密は固く守ります。お気軽にご相談ください。(電話相談も受け付けます)  
 と き 9月5日・12日(毎月第1・2水曜日) 午後1時~4時  
 ところ 越谷市労働相談所(市役所別館商工課内)  
 内容 労賃や労働条件等労働基準法に関する相談  
 \*厚生年金、健康保険、労災や雇用保険等の内容説明、手続き指導など  
 問合せ 商工課労務係  
 ☎6412111内線4608

#### 花田土地区画整理事業の事業計画が縦覧できます

越谷市計画事業花田土地区画整理事業の事業計画が縦覧できます。  
 と き 9月1日(土)~14日(金) 午前8時30分~午後6時  
 ところ 都市計画課(市役所5階) 都市計画課(市役所別館) 問合せ 都市計画課区画整理計画係  
 ☎6412111内線4566

#### 農業者が縦覧できます

農業者が縦覧できます。  
 農業者委員会は、例年8月1日現在における農地の所有地および耕作地に関する調査を実施しました。

#### 9月1日より開設 商工会南越谷支所

越谷市商工会では、市内商工業者の振興と商工会事業の充実を期するため、越谷市ユニティセンター内に南越谷支所を開設しました。  
 市の行政管内には(〇〇)を超える事業所があり、今までも向かえず不便をおかけしてまいりましたが、今後は、既存の商工会と同様、南越谷支所もどしてご利用ください。業務は経営指導のほか、税務・金融相談など、時間は平日午前8時30分から午後5時までです。  
 問合せ 越谷市商工会南越谷支所  
 ☎661100021

#### 巡回職業相談会

県と公共職業安定所では、「心身障害者雇用促進法」の行事として、就職を希望される心身障害者の職業相談と、心身障害者を雇用しようとする事業の雇用管理相談を実施します。心身障害者の方や事業主の方の参加をお待ちしています。  
 と き 9月13日(木) 午前10時~午後3時  
 ところ 草加市労働福祉会館  
 問合せ 越谷市福祉事務所  
 ☎6412111内線578

#### 住宅建設資金の貸付

県では、住宅建設資金融資制度による54年度第一回の融資申込みを受け付けます。  
 資格 53年1月1日以前から引き続き県内に居住し、同居親族がある方で、53年度住民税(県内)を完納している方  
 条件(1)年利6.0%  
 (2)貸付期間15年以内  
 (3)元利均等月賦償還

#### 人権(法律)相談

家庭内の問題、借地・借家、人権侵害などでお悩みの方は、お気軽にご相談ください。相談は無料です。  
 と き 9月20日(水) 午前10時~午後3時  
 ところ 福祉会館教室(2階)  
 相談員 人権擁護委員  
 問合せ 庶務課庶務係  
 ☎6412111内線317

#### 行くえ不明の人をさがす相談所

埼玉東警察では、左表の日程おのり行くえ不明の人をさがす相談所を開設します。  
 家族や親戚の人で外出をして、まだ行くえがわからず心配されている方は相談所におたずねください。  
 問合せ 越谷警察署庶務課  
 ☎7610011

月 日(曜)	開設場所	月 日(曜)	開設場所
9月3日(月)	川口警察署	9月17日(月)	浦和市
5日(水)	宮崎警察署	18日(火)	境内警察署
7日(金)	加越警察署	19日(水)	玉蔵院警察署
10日(月)	大草川警察署	20日(木)	須賀谷警察署
12日(水)	川東警察署	25日(火)	加須警察署
14日(金)	岩槻警察署	27日(木)	須賀谷警察署

\*時間は午前9時~午後5時まで  
 \*期間中(日曜、祝日を除く、土曜日は正午まで)警察本部鑑識課においても相談所を開設します



# 市史編さん室刊 越谷ふるさと散歩(上) が発刊になりました

今回刊行されたふるさと散歩のコーナーは、越谷谷宿をはじめ久伊豆神社・大相模不動尊・野島地蔵堂など、元荒川流域の名所旧跡を中心として、地域別に10のコースに分けて集録したものです。ご希望の方にお届けしますのでぜひお立ち寄りください。

体裁 B6版、活版刷、174ページ、シ、アート紙、(コース地図・写真掲載)

価格 500円

発売日 9月1日(土)から

取扱先 市史編さん室  
(福祉会館3階)  
☎4-2111内線560

「越谷市史」全六巻  
「越谷の歴史物語」  
また在庫があります



越谷市史 全六巻 1冊...500円  
越谷の歴史物語 1冊...500円  
\*越谷市史は分冊でも結構です。



## 不二講と大杉村庄七

機関社は越谷地域にも数多くみられるが、この社は富士山の霊を慕うという信仰が普及したもので、中世末期に勃興したと考えられている。この富士信仰は、江戸時代急激に広まり、いたる所に富士山をかたどった山が築かれ、機関社(仙元社とも)が勧請された。

これは身代りと呼ばれた伊藤伊兵衛(食行)が、享保十八年(一七三三)富士山頂の扁額建立を行なった富士山社

定(土中に生きながら埋められる)による影響が大きかったといわれる。つまり、伊兵衛の禪定が世人に強烈な感銘を与え、富士信仰が高まったとみられている。しかし、異常なまでの熱烈な信者の信仰動向に不穏なものを感ずり、寛政七年(一七九五)には富士講の取締りを命じたが、富士講はさびかに衰えをみせなかった。

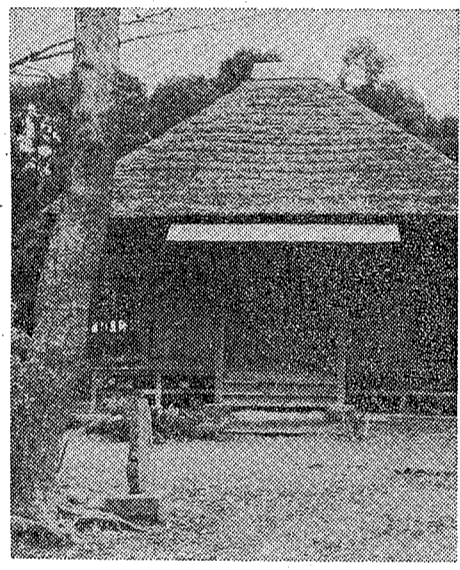
とくに足利郡鳩ヶ谷町の出身小倉三志が、この富士信仰を内面的に深化し「不二」あるいは「不二孝」という教義を広めるとともに、さびかに熱烈な信者が増大した。その三志の弟子の一人に、大杉村(現新方地区大杉)の百姓庄七がいる。庄七は、弘化四年(一八四七)六月、幕府大目付深谷盛房を江戸城堀川門外で待ちこぼし、不二道の教義をもとに講義をしくしくとこの訴状を同志二人に託して提出させるといふ直訴事件を起している。

このとき深谷盛房は訴状を受け取り、二人を本郷の自邸に呼び説教を加えて放逐したが、二人は二百後、再び湯島天神前で深谷に訴状を届けた。そこで深谷は二人を勘定奉行牧野成綱に引渡したが、成綱は、訴状類はすべて村役人の添付を付し、地頭・代官を結たものでなければ受理できない旨を諭して放逐した。このため二人は庄七とはかり、同年七月、村役人の添付を付し庄七の名で代官青山平兵衛に訴状を

差出した。代官所では早速これを勘定奉行牧野成綱役所に廻したが、奉行所では正式な手続を経た訴状であるので、一応関係者を召喚して取調べを行なった。宗教上の法務に関することとしてこれを奉行本多忠民役所に廻した。

こうして一件は、本多忠民掛りで十数回にわたる吟味が続けられたが、翌々嘉永二年(一八四九)九月裁許(判決)の申し渡しがあつた。これによると、「一件に関する庄七などの願ひ立ては構府で取用することはできず、したがって信者一同は速やかになんがし、以来不二道などという教義は一切停止すること。とくに今回は信者を酌量し、庄七はじめ関係者一同の処罰は宥免するが、これまで所持した不二道関係の書物類はすべて取り上げ」という旨の申し渡しであった。

ちなみに、この裁許の請書に署名した関係者は、大杉村庄七・鳩ヶ谷宿庄兵衛(小倉三志)代人をはじめ、越谷宿彦右衛門地借次郎左衛門、その他崎玉郡・足立郡・葛飾郡、下総国猿島・相馬・豊田・結城・香取の諸郡、常



向畑観音堂と「心亭」塔

8月15日号市史編さん室の文中、大日本婦人会であるのは、大日本国防婦人会とは無関係であり、かつ本文のような事実はなかったと、功幸子さんから抗議がありました。関係のみならず大変迷惑をおかけしましたことを、こゝに陳謝し、お詫言ひ申し上げます。

## 市民文化祭

9月4日から16日まで、越谷コミュニティセンターにおいて第11回市民文化祭が開かれます。日ごろ鍛錬されている皆さんのうでやノドを披露し合う、楽しい市民文化祭日程

月日(曜)	小ホール	ポルティコホール	和室
9月4日(火)	民謡	絵画、俳句、創作、工芸、華	茶道
5日(水)	民謡	絵画、俳句、創作、工芸、華	茶道
6日(木)	民謡	絵画、俳句、創作、工芸、華	茶道
7日(金)	民謡	短歌、書道、写真、華	茶道
8日(土)	民謡	短歌、書道、写真、華	茶道
9日(日)	邦楽、民謡、詩吟	短歌、書道、写真、華	茶道
11日(火)	詩吟	—	—
12日(水)	詩吟	—	—
16日(日)	合唱、民謡、吹奏	—	—

### お知らせのページ

**危険物取扱者試験と準備講習会**

埼玉県主催による本年2回目の危険物取扱者試験および準備講習会が次のとおり開催されます。

▽試験準備講習会  
とき 9月26日(火)、26日(水)  
午前9時~午後5時  
ところ 岩槻市福祉会館 ほか  
受講料 防火安全協会の  
会費.....3000円  
非会費.....4000円

申込み 9月1日から20日まで、消防本部予防課または谷中・浦生・間久里の各会署へ  
\*申込用紙は用意してあります

▽危険物取扱者試験  
とき 10月28日(日)  
ところ 春日部市ほか県内5か所

(乙)種第4類および丙種以外  
の試験は浦和市)

△試験の種類および受験資格▽  
1. 甲種危険物取扱者試験  
(ア) 大学等において化学に関する学科などを修めて卒業した方等  
で、許可施設で6か月以上危険物

**防火管理者の資格取得講習会**

消防法によって、収容または居住、勤務する人数が一定人数を超える建物には、防火管理者(有資格者)を置かなければなりません。現在、防火管理者のいない建物の責任者は、適任の方を受講させてください。

△基準人員と該当建物▽  
30人以上.....集会所、飲食店、マージョ、病院等  
50人以上.....共同住宅、工場、事務所等

とき 10月17日(水)、18日(木)  
午前9時~午後4時30分  
ところ 吉川町立南中学校体育館

申込み 9月1日から20日まで、市消防本部予防課または浦生・谷中・間久里の各分署へ  
\*申込用紙は用意してあります  
費用 2000円(テキスト・本代として)

添付書類 写真1枚(たて4センチ、よこ3センチ)

問合せ 越谷市消防本部予防課  
☎4-10101内線26

**「協力ください」**

9月1日~55年3月31日まで

**新田橋が通行止**

大手増森地内、新方川にかかる新田橋の架設工事に伴い、9月1日から来年3月31日まで全面通行止になります。工事期間中、大変ご迷惑をおかけしますが、協力ください。

問合せ 越谷土木事務所  
☎64-5221

**ありがとうございます**

△社会課・福祉事務所▽  
▽島村スナ子さん(浦生4丁目)から心臓手術費等の補助事業に10万円▽  
▽増村社交ダンスクラブ(代表豊田龍光さん)から社会福祉事業に1万2677円▽  
▽ダルム食堂さん(大里2丁目)から社会福祉事業に1万4620円▽  
▽植竹安雄さん(越谷・松伏水道企業団職員)から社会福祉事業に1万円▽  
▽木下聡太郎さん(中町7丁目)から老人福祉事業に10万円▽  
▽越谷市フォークダンス愛好会(代表菊池清さん)から児童福祉事業に3万9000円

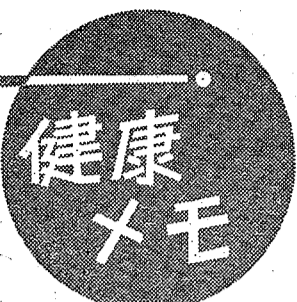
▽高山知喜君(越谷幼稚園のりゅう組)からあけぼの学園に1万4160円▽  
▽小嶋会(ロンシル工業)からあけぼの学園に1万円

△善慈銀行分▽  
▽市役所主税課有志から恵まれない方々に3905円▽  
▽花吉右衛門K(東京日本橋)から恵まれない方々にワンダブル洗剤160個、ホワイ化粧石鹸240個▽  
▽河上兼吉さん(七左町8丁目)から交通安全対策に65万8828円▽  
▽島村タツ子さん(大沢4丁目)からねたき老人に大人数紙おむつ150枚▽  
▽小林トシ子さん(浦生旭町8)からあけぼの学園に5000円▽  
▽関根正之さん(七左町5丁目)から恵まれない方に6000円その他市民の方々から中古衣料、電気製品をいただきました。

△教育委員会▽  
▽越谷市身体障害者福祉会から本体育遠鏡1台▽  
▽北越谷記念会館運営委員会から北越谷公民館にビデオテープなど104万5700円相当の館用備品



木村 光ちゃん(1歳) 恩間171の1



◇シリーズ30

### 小児の急性虫垂炎

虫垂炎とは俗に「もうちょう」といわれている病気です。小児の急性虫垂炎は大人に比べて少ないのですが、小児の緊急外科手術の中で最も多いものです。大人と症状や経過が異なり、他の腹痛をともなう小児の病気の区別がむずかしいため、医者泣かせの病気です。そして、病気の進行が一般に急速で、虫垂が穿孔(穴があく)して腹膜炎になることが多く、6歳以下の子供では約半数が腹膜炎をおこしています。しかし6歳以下の虫垂炎は少なく、1~2歳の小児ではごくまれです。

**腹痛**  
10歳以上であれば初期は上腹部(胃部)、その後、右下腹部に痛みを訴えることが多いのですが、10歳以下では、上腹部であったり、周囲であったり、下腹部であったり、部位があやふやな痛みがあり、患者によっては一定しないことが多いようです。しかし腹膜炎をおこせば腹部全体に激しい痛みを訴えます。

**嘔気・嘔吐**  
大人より小児に多くみられます。腹膜炎になると嘔吐が激しくなります。

**発熱**  
やはり大人より多く、小児では約

80%に発熱があります。  
**便秘**  
下痢の場合、便秘の場合、正常便の場合とそれぞれ患児によってまちまちです。

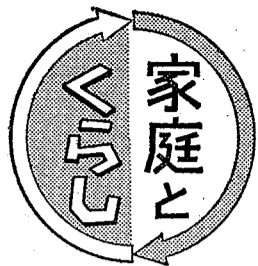
**白血球数**  
大多数の例では白血球数は増加しますが、正常の場合や逆に減少していることもあります。

急性虫垂炎を診断して手術を決定するためには、経過、症状、注意深い診察、白血球数、レントゲン写真などが必要です。しかし症状や白血球数は上に書かれたように、いろいろな場合があるため、直ちに診断をつけることがむずかしい場合が多いわけです。また、腹痛をともなう他の病気、すなわち急性胃腸炎、急性大腸炎、自家中毒症、アレルギー性の紫斑病、腎盂腎炎、腸間膜リンパ節炎などの鑑別も困難です。これらの病気は手術の必要がないため、はっきりと区別しなければなりません。

虫垂炎の疑いがあっても確定しない場合は、1~2度診察を受ける必要があります。この場合、同じ医院でみてもらった方が診断がつきやすいので、医院を転々と変えない方がよいと思います。

市立病院小児科

## 三種混合第二期 予防接種



衛生課では、百日ぜき・ジフテリア・破傷風の予防接種を下記のとおり行います。

該当児は、前日夜の体温と当日昼の体温を計って問診票に記入し、きめられた会場に持参してください。問診票のない方には、各会場に用意してあります。

該当児 ①昭和50年5月1日~51年3月31日生まれ ②第1期3回目終了後1年以上すぎている幼児

持参する物 母子健康手帳、筆記用具、スリッパ、通知はがき(問診票)

受付時間 午後1時30分~2時30分

<注意>

- ・ポリオ、ましん、BCG、種痘の予防接種を受けた幼児は1か月、その他の予防接種は1週間すぎたから受けてください。
  - ・熱のある子ども、急性の病気で医師にかかっている子ども、アレルギー体質の子ども、1年以内にひきつけをおこした子ども、未熟児で生まれたり、身体の発育が遅れている子ども等は接種ができません。
- 問合せ 衛生課予防衛生係へ午前中にご連絡ください。 ☎64-2111内線254~256

### 予防接種の日程

月日	曜日	会場	該当する住所地
9月14日	金	蒲生公民館	蒲生1~4丁目、蒲生本町、蒲生愛宕町、大間野町1~2丁目、蒲生旭町
17日	月	福祉会館	越ヶ谷本町、中町、柳町、御殿町、越ヶ谷1~5丁目、越ヶ谷、瓦曾根1~3丁目、瓦曾根、増林、増森、花田
18日	火	桜井公民館	下間久里、上間久里
19日	水	大沢公民館	弥十郎、弥栄町1~4丁目、大塚、大林
20日	木	蒲生公民館	登戸、登戸町、蒲生南町、七左町1丁目、七左工門、蒲生
21日	金	大袋公民館	袋山、恩間、大袋、大竹、三野宮、恩間新田、南萩島4000~
25日	火	福祉会館	相模町1~7丁目、大成町1~8丁目、東町1~7丁目、中島、宮本町1~2丁目
26日	水	大沢公民館	大沢、大沢1~4丁目、神明町1~2丁目
27日	木	出羽公民館	宮本町3~5丁目、谷中町1~4丁目、新川町1~2丁目、七左町2~8丁目、大間野町3~5丁目、大間野、神明町3丁目
28日	金	蒲生公民館	南越谷1~3丁目、蒲生寿町、蒲生東町、蒲生西町1~2丁目、川柳町1~6丁目、伊原1~2丁目
10月1日	月	福祉会館	弥生町、赤山町1~6丁目、東柳田町、元柳田町
2日	火	桜井公民館	平方、大泊、船渡、大杉、大松
3日	水	大沢公民館	北越谷1~5丁目、大里、花田700・713・718、越ヶ谷1690・2230・2236・2623、北川崎、向畑、大吉
4日	木	福祉会館	東越谷1~10丁目、東小林、西方、南萩島1~3999、野島、小曾川、砂原、北越谷、西新井、長島

**会場** 市役所5階第2会議室  
15日：福祉会館老人倶楽部  
19日：福祉会館料理教室1号  
後から市役所5階第2会議室  
妊婦満13週、24週の初産の方  
対象 50名(先着順)  
定員 筆記用具、母子健康手帳  
申込み 9月17日(月)~29日(土)  
午前9時~12時までに衛生課  
予防衛生係へ  
☎64-2111内線254

### 若妻学級の受講生を募集

日	時間	内容
10月1日	午後1時30分~3時30分	オリエンテーション、妊娠の生理、妊娠中の保健、妊娠中の異常
15日	午後1時30分~3時30分	分娩の準備、分娩、補助動作
19日	午後1時30分~3時30分	妊娠中の栄養実習、歯科保健
22日	午後1時30分~3時30分	産褥期、家族計画、新生児の保育
26日	午後1時30分~3時30分	沐浴実習、座談会

### 愛の献血を.....

<9月中の日程>



10日(月)	10:00~15:00	越谷市役所
19日(水)	10:00~11:30	北越谷公民館
30日(日)	10:00~15:00	越谷市役所

問合せ 衛生課予防衛生係 ☎64-2111 内線223

### 家庭とくらし \*



市長電話 64-2123

[質問・苦情]

市長とお話しくだけさい [提言・要望]

△9月12日(水) 受信日 毎月第2・4水曜日 午前8時~8時30分  
9月26日(水) 会話時間 1人5分以内(かならず氏名・住所・電話番号をお知らせください)  
△午前8時~8時30分

問合せ 広報課広報係 ☎64-2111内線583  
\*話し中の場合はご容赦ください

### 9月定例 施設めぐりに参加ください

とき 9月20日(木) 午前9時市役所2階市長公室に集合(解散は午後4時ごろ)  
見学施設 第2学校給食センター、見田方遺跡公園、東部清掃組合、県立こしがや青年の家、林泉寺  
定員 35名(先着順)

申込方法 参加希望者は9月17日までに、電話で広報課へお申込みください。  
※当日の昼食は各自でご用意ください。  
問合せ 市役所広報課広報係(〒343 越谷市越ヶ谷4-2-1) 電話64-2111内線583

### 健康づくりと 栄養教室

健康づくりと栄養について知識を深め、日常生活の中でバランスのとれた健康食を考えます。  
とき 9月20日(木) 午前9時~12時  
ところ 市役所5階大会議室  
対象 家庭婦人  
講師 越谷市立病院栄養科 科長 坂内禮子氏  
\*埼玉県体育課専門調査員 吉野トヨ子氏

### 訂正とお詫び

広報こしがやが8月15日号6ページ中の保健所検査業務の「たんのう検査は「かくたん検査」の誤りでした。お詫びして、訂正いたします。

問合せ 教育委員会社会体育課 ☎64-2111内線425

## 3歳児の健康診査



持参する物 通知はがき、母子健康手帳

### 健康診査の日程

健診日	該当者の生年月	対象地区
9月4日(火)	51年7月生	桜井、新方、大袋、越ヶ谷、大沢、北越谷、増林、荻島、出羽、蒲生、川柳、大相模
11日(火)	同上	同上
18日(火)	51年8月生	同上
25日(火)	同上	同上
10月2日(火)	51年9月生	同上
16日(火)	同上	同上
11月6日(火)	51年10月生	同上
20日(火)	同上	同上
12月4日(火)	51年11月生	同上
18日(火)	同上	同上
55年		
2月5日(火)	51年12月生	同上
12日(火)	同上	同上
19日(火)	52年1月生	同上
26日(火)	同上	同上
3月4日(火)	52年2月生	同上
18日(火)	同上	同上

☎64-11266

\*日程表は必ず保存しておきましょう  
問合せ 越谷保健所予防課(市役所北側) ☎64-11266

履 スリッパ





広報

# こしがや



サンシティのシンボルマーク

2本のメタセコイヤを形どり、サンシティの発展と市民相互の連帯をあらわしています



越谷の新しい広場

# サンシティ

8月27日、越谷に新しい広場が誕生しました。その名は「サンシティ」。南越谷にオープンした越谷コミュニティセンターに、市民のみなさんが待つ



けた愛称で、市民ホールを中心とした公共施設とショッピング施設が一つになったコミュニティ広場です。  
この落成記念臨時号では、大小ホールをはじめ、集会議室、結婚式場など主な公共施設の紹介と、音楽会や発表会など数々の落成記念番組を案内します。みなさんのご来館、ご利用をお待ちしています。

鉄武蔵野線が開通して南越谷駅が誕生し、また昭和四十九年には東武伊勢崎線の新越谷駅が開業されるなど、交通の要としてクローズアップされてきているところです。利用される方がたにはこのうえなく便利な場所に位置していると思われま

施設は、ショッピング部門と市民会館部門(公共施設)からなっています。このたびオープンした市民会館部門には、大ホール、小ホール、視聴覚室、集会議室、結婚式場および披露宴室、越谷市商工会南越谷支所、消費生活センターなどがあります。

市長 島村 慎市郎

越谷市は昨年で市制二〇周年を迎えまた人口も二万人を超え、県東部の中核都市として発展を続けており、「水と緑と太陽に恵まれた憩えるこしがや」をまっすぐのる基本に、それぞれの行政部門でその目標に

## 文化の殿堂ここに誕生

市民のみなさん、越谷コミュニティセンターがこのほど完成いたしました。文化施設の少なかつた越谷市にとって、「文化の殿堂」ともいふべき施設の建設は長い間の市民の念願でありましたが、ようやくここに落成のはこびとなりましたことを、みなさんとともに喜びたいと思います。

越谷コミュニティセンターは、五年前の昭和四十九年に工場移転に伴う跡地の有効利用について、市民のみなさんに活用される方法はないものかという検討の結果、第三セクターによる建設の構想が生まれ、市議会の同意を得て、昭和五十年に市と民間会社の共同出資による越谷コミュニティプラザ株式会社を設立し、同社がこの一大事業の建設にあたりてきたものです。この間、国や県、地元関係各位の深いご理解とご協力をいただき、心から感謝を申しあげます。また、工事期間中は周辺のみならず大変ご迷惑をおかけしましたが、終始温かいご理解を賜り、あらためてお礼申しあげます。

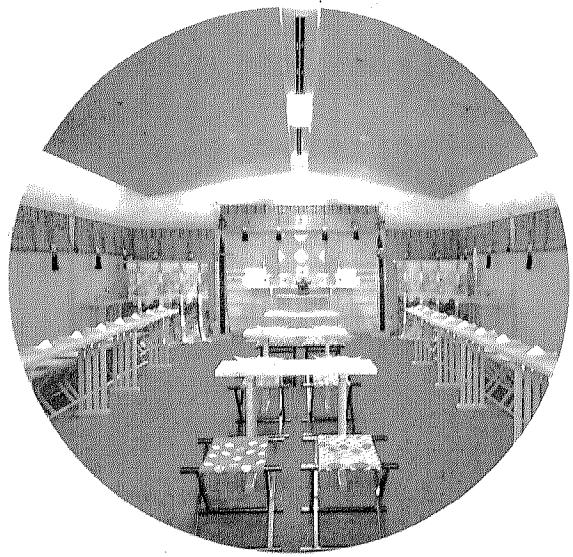
越谷コミュニティセンターの建設された南越谷地区は、昭和四十八年に国



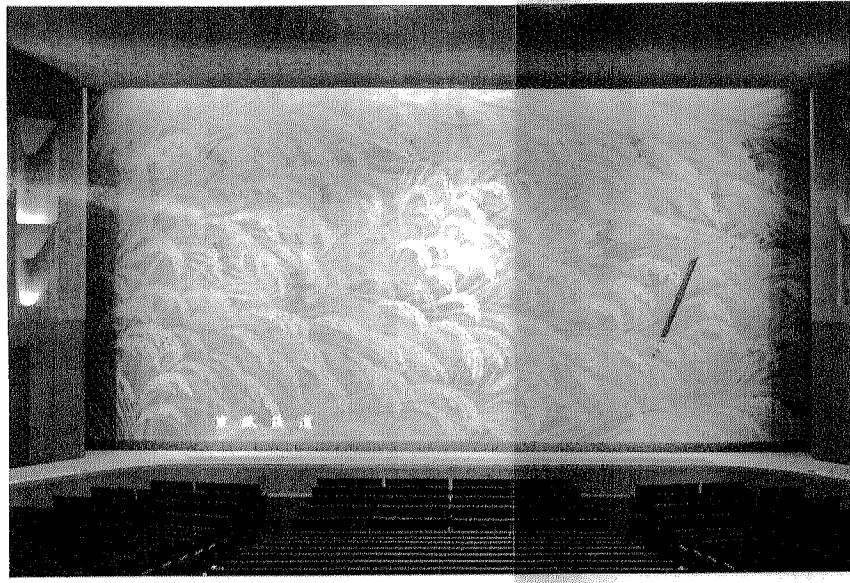
# 施設アールト



集会議室 (特別会議室)



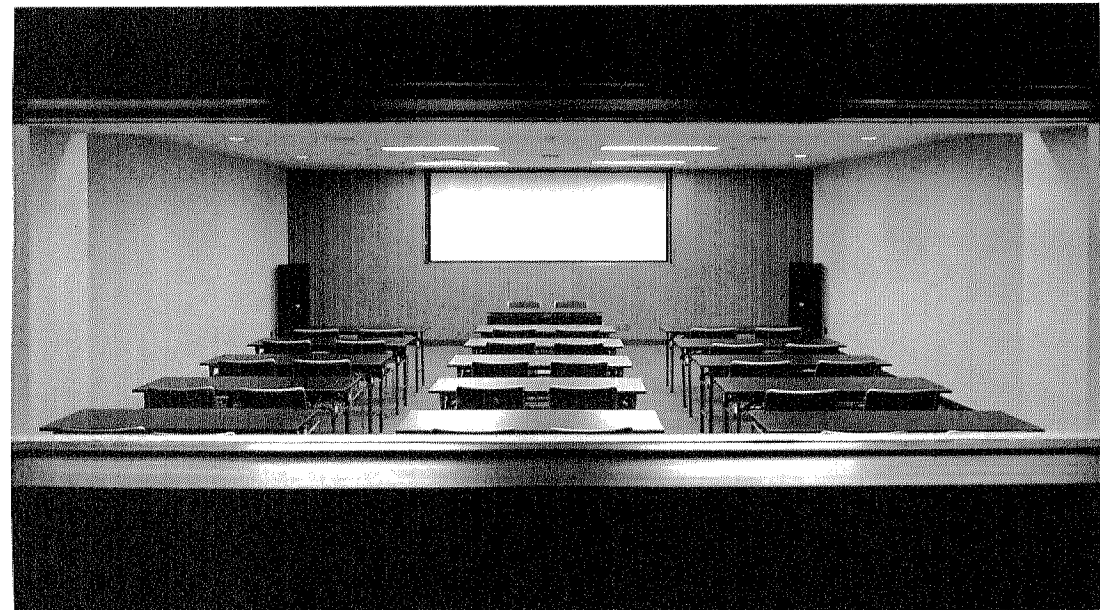
結婚式場



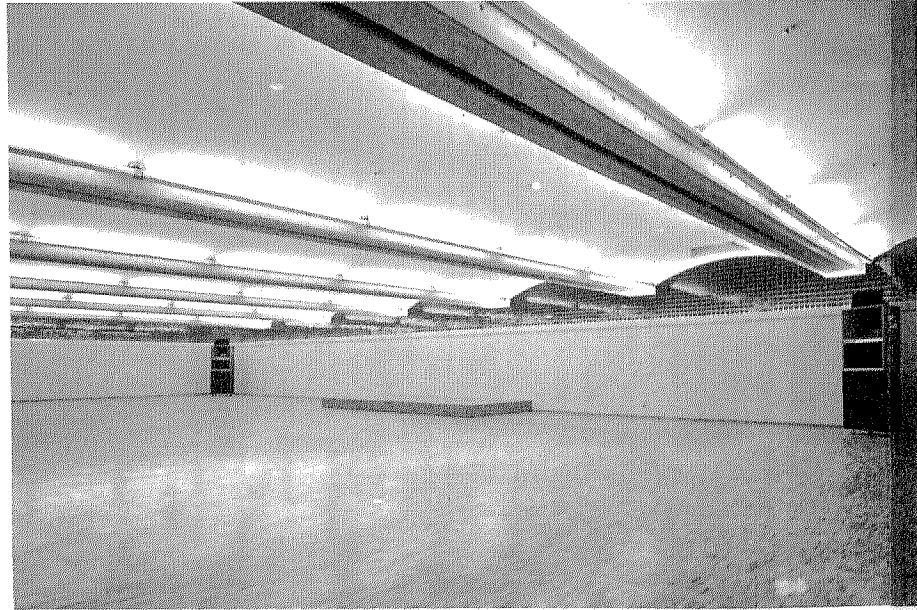
大ホール観覧



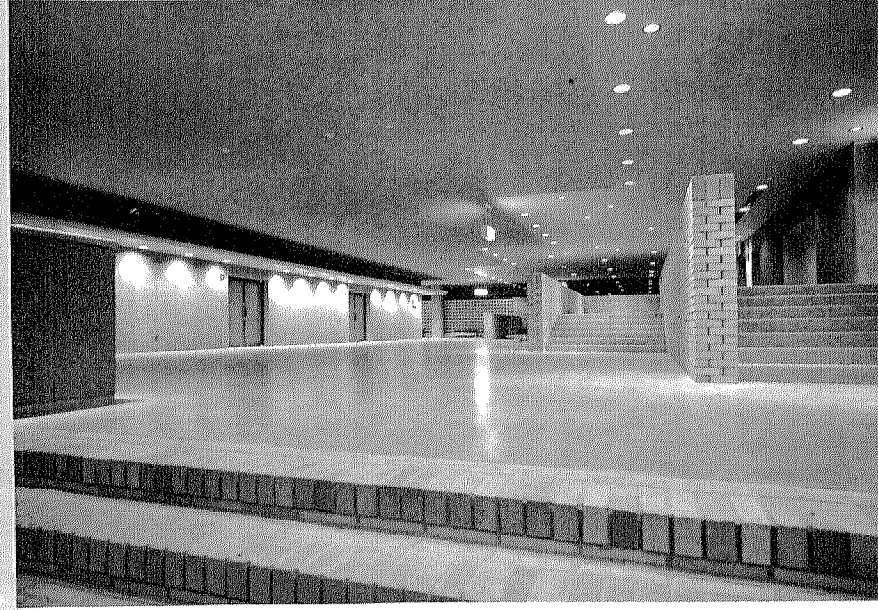
大ホール



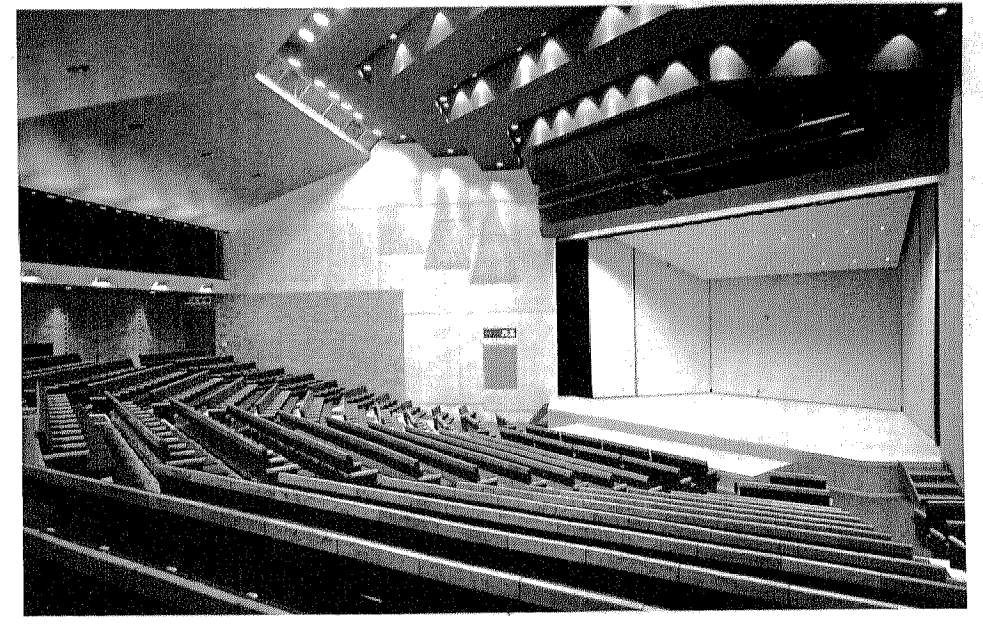
視聴覚室



パーティコホール (展示会場)



大ホールホワイエ



小ホール

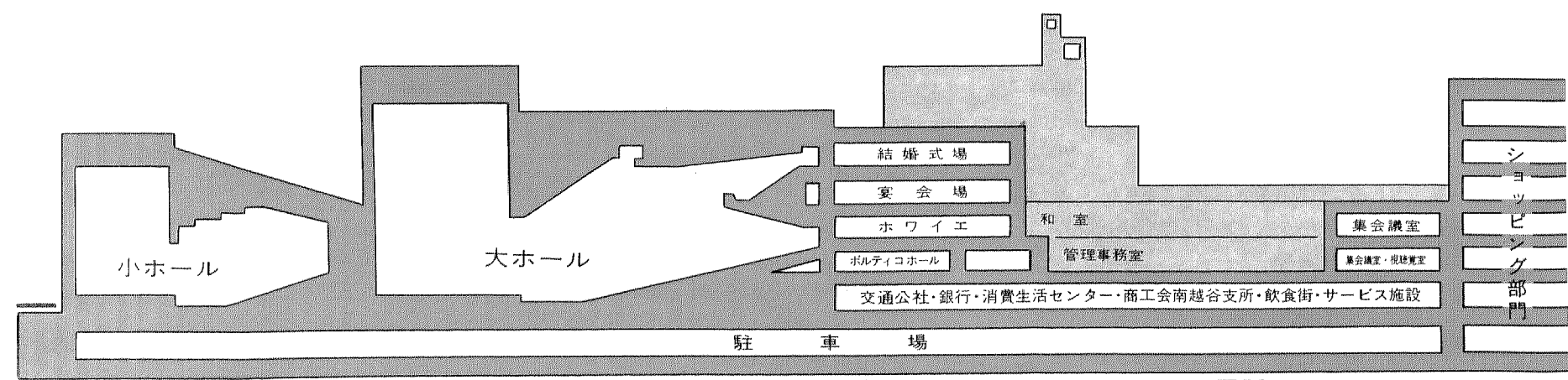
## 施設のご案内

- 大ホールホワイエ  
各ホールにはそれぞれ広いホワイエがあります。休憩時にはゆったりとくつろぐことができます。
- 大ホール客席  
1階席が1,366名、2階席が308名のほか、車椅子が6名分あります。県内で最も多く、1,680名を取ることができます。
- 大ホール観覧  
松沢豊一氏の作品。みよりの秋をいっぱいに広げたこの観覧は重さ約1トン。手織による西陣織です。
- 小ホール客席  
椅子席484名、車椅子スペース6名分あり、音響・照明設備があります。音楽、演劇、式典、映画、講演、集会など幅広く利用できます。

- 小ホール観覧  
水、緑、太陽、ケヤキ、キク、しらこぼなどを織り込んで、さわやかに小ホールを飾っています。
- 視聴覚室  
45名収容でき、音楽、映画会などに利用できます。16%映写機、8%映写機、スライド映写機、拡声装置2式など視聴覚設備があります。
- パーティコホール  
約400㎡のホール。展示、集会、宴会、ダンスパーティなどに利用できる多目的なホールです。
- パブリックホール  
コミュニティセンター入口にあり、各ホールに通じています。
- 集会議室

- 洋室6室、和室2室あり、研修、集会、会議、茶会などに利用できます。
- 結婚式場  
格調高い神前式。32名まで参列でき、1日に9組のカップルが誕生します。
- 披露宴室  
おこなな挙式のあとの祝福された和やかな披露宴には最適な会場です。
- 消費生活センター  
消費者の苦情受理などこたえる消費生活相談をはじめ、消費者のための各種講演会や研修会などの企画、また消費者団体の育成や活動援助を行います。
- 商工会南越谷支所  
業務は経営指導のほか、税務・金融相談などを行います。

## 越谷コミュニティセンター側面図



越谷コミュニティセンター 電話85-1111

## 越谷コミュニティセンター施設使用料一覧

施設名	施設規模	9月に申込みできる利用月	営利等を除く使用料				
			午前 9時~12時	午後 13時~17時	夜 18時~21時30分	全日 9時~21時30分	全日 9時~21時30分
大ホール	1680席	10月~55年4月	(平 日) 37,000円	64,000円	72,000円	160,000円	
			(土・日・祝) 48,000円	78,000円	88,000円	200,000円	
小ホール	490席	10月~55年4月	(平 日) 10,000円	16,000円	17,000円	38,000円	
			(土・日・祝) 13,000円	20,000円	22,000円	50,000円	
パーティコホール	400㎡ 130~400席	10月~55年4月	(平 日) 4,000円	7,000円	8,000円	17,000円	
			(土・日・祝) 5,000円	8,000円	10,000円	21,000円	
視聴覚室	91㎡	10月~55年1月	1,100円	2,000円	2,300円	4,800円	
集会議室	第1(洋室)	6.4㎡ 36席	700円	1,300円	1,500円	3,200円	
	第2(洋室)	6.1㎡ 36席	700円	1,300円	1,500円	3,200円	
	第3(洋室)	5.1㎡ 36席	600円	1,100円	1,300円	2,700円	
	第4(洋室)	5.6㎡ 36席	700円	1,200円	1,400円	2,900円	
	第5(和室)	2.4帖	1,200円	2,200円	2,500円	5,300円	
	第6(和室)	1.6帖	900円	1,600円	1,800円	3,800円	
	第7(特別会議室)	8.8㎡ 24席	1,600円	2,900円	3,300円	7,000円	
	第8(応接室)	3.1㎡ 8席	600円	1,000円	1,200円	2,500円	
結婚式場	1日に9組	55年9月まで	(月曜日は休館です)				

\*営業および市外の方の利用等については割増料金が加算されます(結婚式場については割増料金は加算されません)

越谷コミュニティセンターは10月2日から一般貸出されます。市民のみなさんの音楽、演劇、演習、美術など、芸術・文化活動の発表の場として、また市民相互の交流の場としてご利用ください。

●受付時間  
午前9時から午後5時までです。ただし、休館日は受付いたしません。使用申込みは受付終了後、受付時間内にお越しください。受付時間外は、電話や郵送による申込みは受付いたしません。印鑑を忘れなくご持参ください。

●申込み受付期間  
▽大ホール(1680席)  
使用目的の7ヶ月前から1日前までの間に受け付けます。  
▽小ホール(490席)  
使用目的の7ヶ月前から1日前までの間に受け付けます。  
▽パーティコホール(展示会場)  
使用目的の7ヶ月前から前日までの間に受け付けます。  
▽視聴覚室(91名収容)  
▽和室(2室)  
▽ホール(特別会議室、応接室、ホール等)の総面積  
申込みは各施設と同様です。  
\*市外の方の申込みはそれぞれ1ヶ月前の間に受け付けます。

●開館時間  
午前9時から午後5時30分までです。  
●使用許可・使用料  
使用料は使用許可書お渡しするときに納めていただきます。  
●使用時間  
午前9時から午後9時30分まで使用できますが、使用時間には、館前から後か子けの時間までが空まっています。時間の配分には十分注意してください。

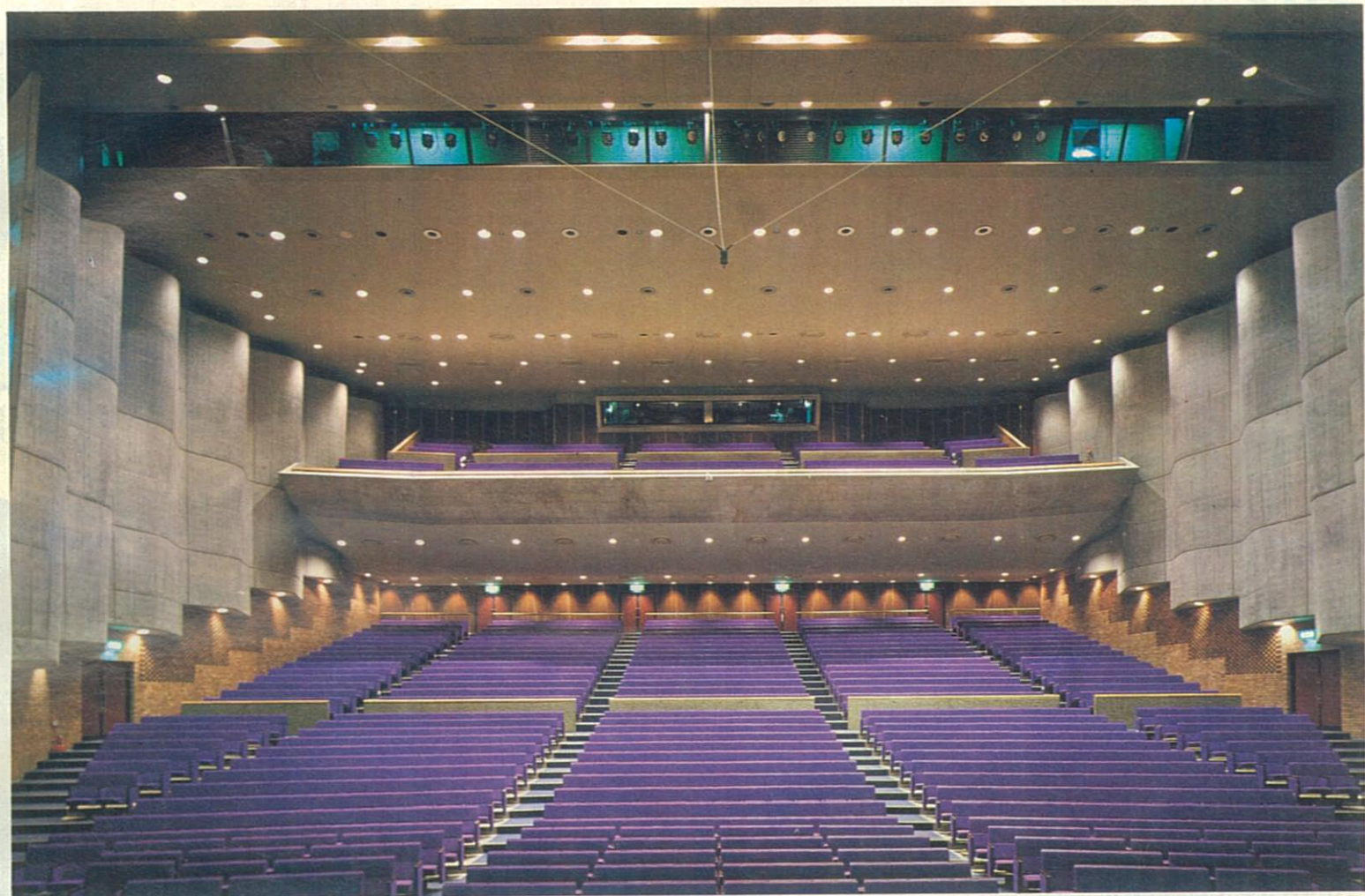
●結婚式場  
9月30日から利用でき、1年まで受け付けます。1日に9組が参列できる結婚式場です。

みなさんのご利用をお待ちします

◆貸出しは10月2日から◆



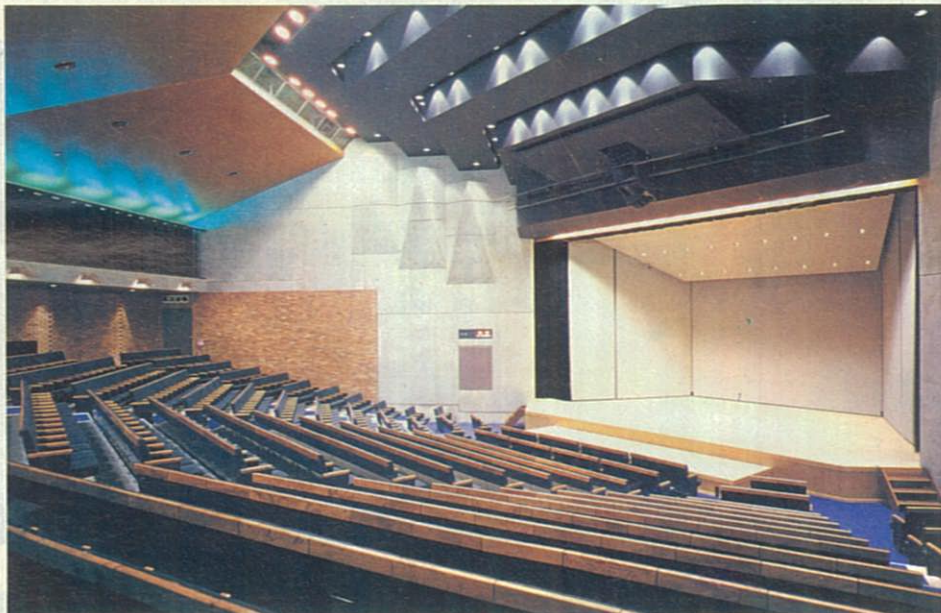
# ホール



大ホール



大ホール 緞帳



小ホール



大ホールホワイエ



大ホール (展示会場)

## 越谷コミュニティセンター施設使用料一覧

施設名	施設規模	9月に申込みできる利用月	営利等を除く使用料			
			午前 9時～12時	午後 13時～17時	夜間 18時～21時30分	全日 9時～21時30分
大ホール	1680席	10月～55年4月	(平日) 37,000円	64,000円	72,000円	160,000円
			(土・日・祝) 48,000円	78,000円	88,000円	200,000円
小ホール	490席	10月～55年4月	(平日) 10,000円	16,000円	17,000円	38,000円
			(土・日・祝) 13,000円	20,000円	22,000円	50,000円
ポルティコホール	400m <sup>2</sup> 130～400席	10月～55年4月	(平日) 4,000円	7,000円	8,000円	17,000円
			(土・日・祝) 5,000円	8,000円	10,000円	21,000円
視聴覚室	91m <sup>2</sup>	10月～55年1月	1,100円	2,000円	2,300円	4,800円
集会室	第1(洋室)	64m <sup>2</sup> 36席	700円	1,300円	1,500円	3,200円
	第2(洋室)	61m <sup>2</sup> 36席	700円	1,300円	1,500円	3,200円
	第3(洋室)	51m <sup>2</sup> 36席	600円	1,100円	1,300円	2,700円
	第4(洋室)	56m <sup>2</sup> 36席	700円	1,200円	1,400円	2,900円
	第5(和室)	24帖	1,200円	2,200円	2,500円	5,300円
	第6(和室)	16帖	900円	1,600円	1,800円	3,800円
	第7(特別会議室)	88m <sup>2</sup> 24席	1,600円	2,900円	3,300円	7,000円
	第8(応接室)	31m <sup>2</sup> 8席	600円	1,000円	1,200円	2,500円
結婚式場	1日に9組	55年9月まで	(月曜日は休館です)			

\*営業および市外の方の利用等については割増料金が加算されます(結婚式場については割増料金は加算されません)

みなさんのご利用をお待ちします

◆貸出しは10月2日から◆

越谷コミュニティセンターは、10月2日から一般貸出しされます。市民のみなさんの音楽、舞踊、演劇、美術など、芸術・文化活動の発表や鑑賞の場として、また住民相互の交流の場としてご利用ください。

●開館時間  
午前9時から午後9時30分までです。

●使用許可・使用料  
使用料は使用許可書をお渡しするときに納めていただきます。

●使用時間  
午前9時から午後9時30分まで使用できますが、使用時間には、準備から後かたづけの時間までが含まれております。時間の配分には十分注意してください。

●申し込み受付期間  
9月30日から利用でき、1年前まで受け付けます。1日1組が申し込みできる総合結婚式場です。

●申し込み  
申込みは、使用される方が直接来館のうえ指定の申請書で申込んでください。電話や郵送による申込みは受け付けません。印鑑をお忘れなくご持参ください。

●受付時間  
午前9時から午後5時までです。ただし、休館日は受け付けいたしません。

●使用申し込み  
申込みは、使用される方が直接来館のうえ指定の申請書で申込んでください。電話や郵送による申込みは受け付けません。印鑑をお忘れなくご持参ください。

●申し込み受付期間  
9月30日から利用でき、1年前まで受け付けます。1日1組が申し込みできる総合結婚式場です。

●開館時間  
午前9時から午後9時30分までです。

●使用許可・使用料  
使用料は使用許可書をお渡しするときに納めていただきます。

●使用時間  
午前9時から午後9時30分まで使用できますが、使用時間には、準備から後かたづけの時間までが含まれております。時間の配分には十分注意してください。

●申し込み  
申込みは、使用される方が直接来館のうえ指定の申請書で申込んでください。電話や郵送による申込みは受け付けません。印鑑をお忘れなくご持参ください。

●受付時間  
午前9時から午後5時までです。ただし、休館日は受け付けいたしません。

●使用申し込み  
申込みは、使用される方が直接来館のうえ指定の申請書で申込んでください。電話や郵送による申込みは受け付けません。印鑑をお忘れなくご持参ください。

●申し込み受付期間  
9月30日から利用でき、1年前まで受け付けます。1日1組が申し込みできる総合結婚式場です。

### 結婚式場



# 施設アツカルト



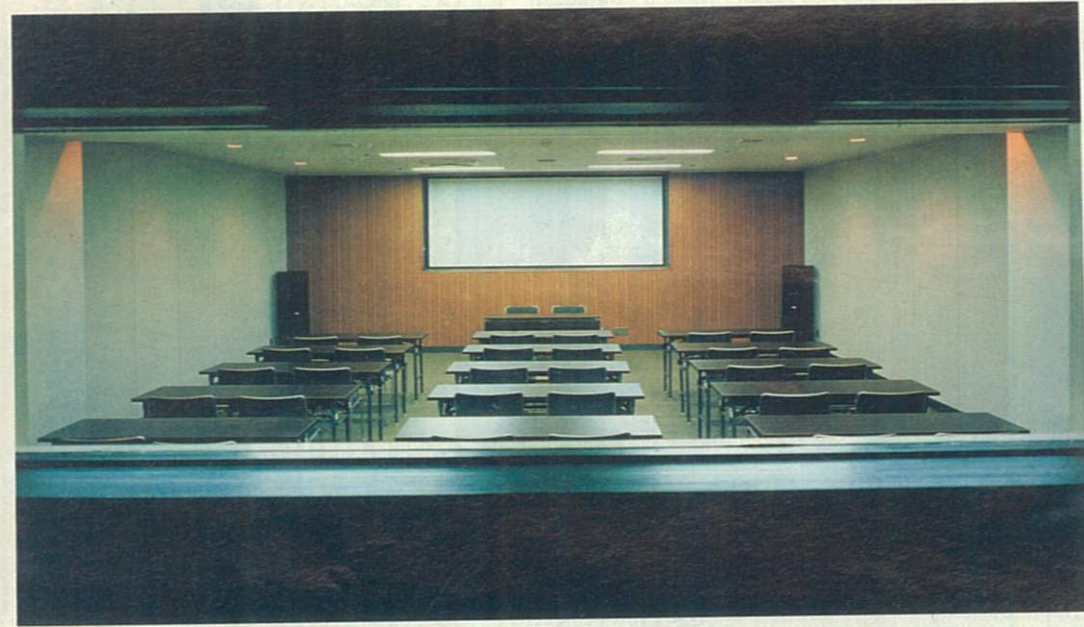
集会議室 (特別会議室)



結婚式場



大ホール 飾り



視聴覚室



パーティコホール (展示会場)

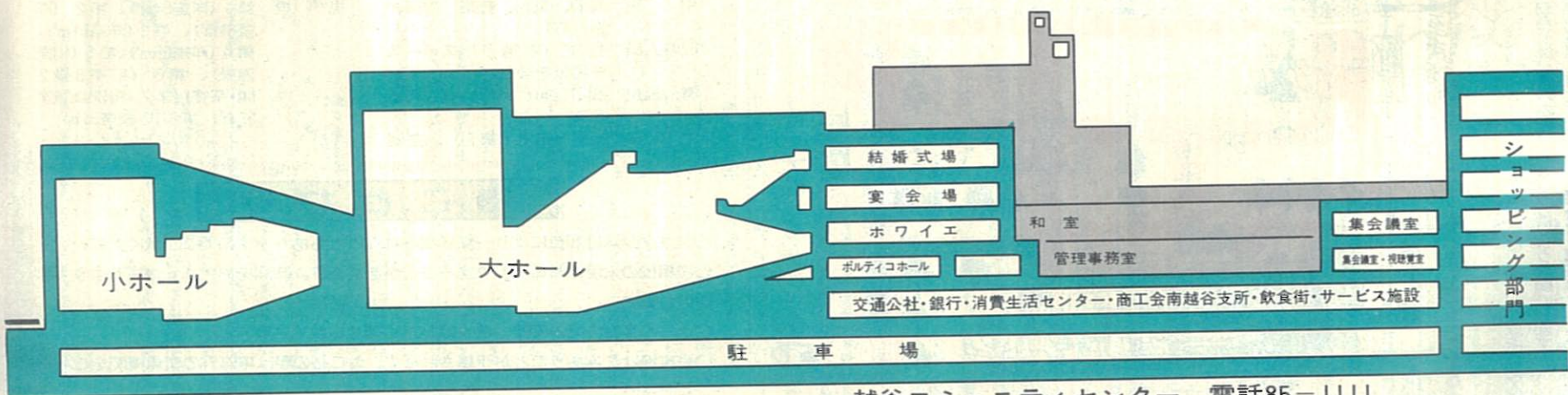
## 施設のご案内

- 大ホールホワイエ  
各ホールにはそれぞれ広いホワイエがあります。休憩時にはゆったりとくつろぐことができます。
- 大ホール客席  
1階席が1,366名、2階席が308名のほか、車椅子が6名分あります。県内で最も多く、1,680名を収容できます。
- 大ホール緞帳  
松沢豊一氏の作品。みのりの秋をいっばいに広げたこの緞帳は重さ約1トン。手織による西陣織です。
- 小ホール客席  
椅子席484名、車椅子スペース6名分あり、音響・照明設備があります。音楽、演劇、式典、映画、講演、集会など幅広く

- く利用できます。
- 小ホール緞帳  
水、緑、太陽、ケヤキ、キク、しろこぼなどを織り込んで、さわやかに小ホールを飾っています。
- 視聴覚室  
45名収容でき、音楽、映画会などに利用できます。16%映写機、8%映写機、スライド映写機、拡声装置2式など視聴覚設備があります。
- パーティコホール  
約400㎡のホール。展示、集会、宴会、ダンスパーティなどに利用できる多目的なホールです。
- パブリックホール  
コミュニティセンター入口にあり、各ホールに通じています。
- 集会議室

- 洋室6室、和室2室あり、研修、集会、会議、茶会などに利用できます。
- 結婚式場  
格調高い神前式。32名まで参列でき、1日に9組のカップルが誕生します。
- 披露宴室  
おごそかな挙式のあとの祝福された和やかな披露宴には最適な会場です。
- 消費生活センター  
消費者の苦情要望などにこたえる消費生活相談をはじめ、消費者のための各種講演会や研修会などの企画、また消費者団体の育成や活動援助を行います。
- 商工会南越谷支所  
業務は経営指導のほか、税務・金融相談などを行います。

## 越谷コミュニティセンター側面図



越谷コミュニティセンター 電話85-1111

施設名	施設内容	
大ホール	1680名	
小ホール	490名	
パーティコホール	400㎡ 130名	
視聴覚室	9名	
集会議室	第1(洋室)	64㎡
	第2(洋室)	61㎡
	第3(洋室)	51㎡
	第4(洋室)	56㎡
	第5(和室)	24帖
	第6(和室)	16帖
	第7(特別会議室)	88㎡
	第8(応接室)	31㎡
結婚式場	1日に9組	

\*営業および市外の方の



大ホール

Table with 6 columns: Date, Event Name, Start Time, Application, Contact, Deadline. Includes events like '君こそスターだ' and 'NHK交響楽団演奏会'.

小ホール

Table with 6 columns: Date, Event Name, Start Time, Application, Contact, Deadline. Includes '市民文化祭' and 'おかあさんのつどい'.

ホールコホール

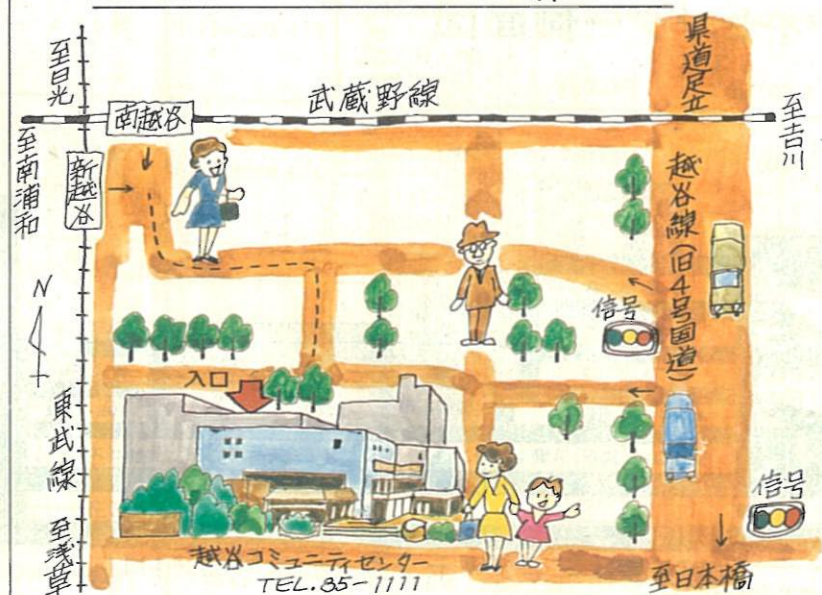
Table with 6 columns: Date, Event Name, Start Time, Contact, Application. Includes '市民文化祭' and '草燃える展'.

広場 (ショッピングプラザ)

Table with 4 columns: Date, Event Name, Time, Contact. Includes 'ピポピポボン'.

\* 応募数が多い場合は抽選となります。なお、当選発表は入場券の発送をもってかえさせていただきます

越谷コミュニティセンター案内図



越谷コミュニティセンター 落成記念催し物

9月4日~9月29日

9月24日

FMうらわ ミュージック サタディ



角川 博



小柳ルミ子

9月22日

NHKチビッコひろば 田中星児と遊ぼう



9月11日~16日 草燃える展

越谷コミュニティセンター 施設の概要

- 所在地 越谷市大字蒲生2876番地1
敷地面積 6,864㎡
建築面積 15,271㎡
延床面積 14,785㎡
構造 鉄骨鉄筋コンクリート造り、地下1階・地上5階
☆大ホール
用途 演劇、歌舞伎、音楽、講演、集会等
収容人員 1,680名
☆小ホール
用途 演劇、映画、音楽、講演、集会等
収容人員 490名

おことわり

- プログラムは都合により一部変更されることもありますのでご了承ください
○開演後の入場はおことわりすることがあります。時間をお守りくださるようお願いいたします
○ホール客席内での喫煙、飲食はかたく禁じられています
○駐車場はこみあうことが予想されます。おこしの際は車以外の交通機関をご利用ください
\* 駐車場は有料です