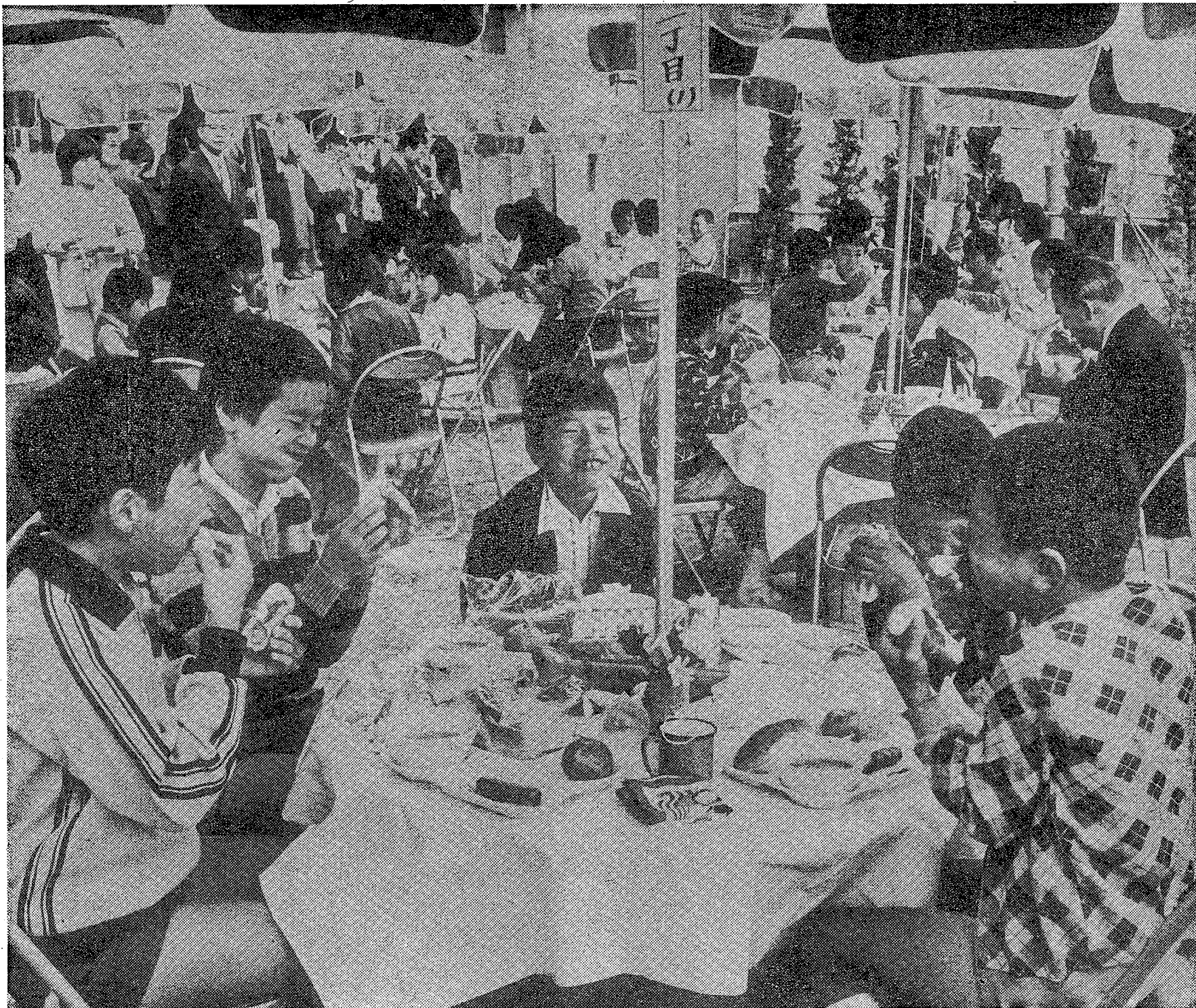


# こしがや



広報



## 外で食べるとおいしいな

宮本小学校の「青空給食」

宮本小学校は、10月24日同校で開かれた「学校給食研究発表会」で、「野外給食は子供同士の連帯感を生む理想の学校給食の姿」という研究発表をして大きな反響を呼びました。校舎東側にある芝生の「青空ひろば」に、6人掛けの丸テーブル10組を並べ、通学班や誕生月別などに分けられた60人が一緒に食事をするこの「青空給食」、今年6月から実施されたのですが、偏食や食べ残しもなく、子どもたちにも大好評でした。



名も知らぬ野草の草花に心をうたれることもしばしばです、と出山さん

## 越谷とわたし

37 ◆◆

「越谷とわたし」は、あなたのコーナーです。みなさんの投稿をお待ちしています。字数は850字程度です。 広報課

### 野の草花も

平方oon

出山 光 儀 (2)

秋はむき風に任せてききおのめしふたりしてつむ多野野菊

半世紀を九州長崎の小島に過した私にとって、越谷という土地は野の草花の香りと匂いを感じた。毎朝、毎夕歩きまわったものであった。「海と山がな」といったら、「冗談じゃない、海はともかく、埼玉は山の国だよ」と東京の人にいわれたらした。

陽に乾くおそろきさの匂いゆえ不意なる思ひ海に逢ひたし

日照りの田圃に乾上っていく水藻や浮草は窓の匂いがすると思った。思っただけに海が恋しくなった。近くを流れる古利根川までの朝の散歩が日課となり、豊麗な川のがれをつたつておぼろげな夕べの光がたつた。越谷は海に川が多い。

ちのちのちのちのちの花咲きたくて群の細連をまきこむ

川が多いだけに水田が豊かだ。自車を駆って廻りながら、越谷の緑野の広さに自分まで何となく捨身の気持ちになる。

あせびしはつかにあかき色をよと知りし朝の霞風をよと

いぬのふり触るれば瑞穂のこぼれ花ゆたけき春の刻を愛しむ

名もない野の草花の小さないのちを誰も知らないままに、歴史の時間の中に埋没されてしまっているものがある。市や市民の記憶が壊れるまで、「越谷市の植物誌」といってほしいものがつくられてほしいのはなにか、なにか思っています。

刈られぬ稲はかき音をばなち自が影をばなち土に伏す

刈り株を白ぼかすらし地の肌を秋ふかみゆくりたるももも

台風一過のあとのなと明るく風光である。大地は夕の豊かだ。紺碧の空には夕なまりあやむる光がある。

有人宇宙船飛翔の未来の空のロマンはるけきこの無限大



# 快適で住みよいまちづくり

## 水と緑と太陽、憩える越谷

### 住環境の整備をめざす

11月8日は都市計画の日。世界中で都市計画について考えようという日です。都市計画には、都市の健全な発展と秩序ある整備をはかるための土地利用や、市街地の開発事業についてのさまざまな計画があります。越谷市が将来にわたってまちづくりを行っていくうえで、この都市計画は大変重要な役割を果たしています。都市基盤や生活環境の整備は一朝一夕にすめられるものではありません。越谷市は、自然との調和をはかりながら、着実に将来に悔いを残さない計画を一步一歩すすめています。

### 人口の急増

#### ピーク時は年間一万人

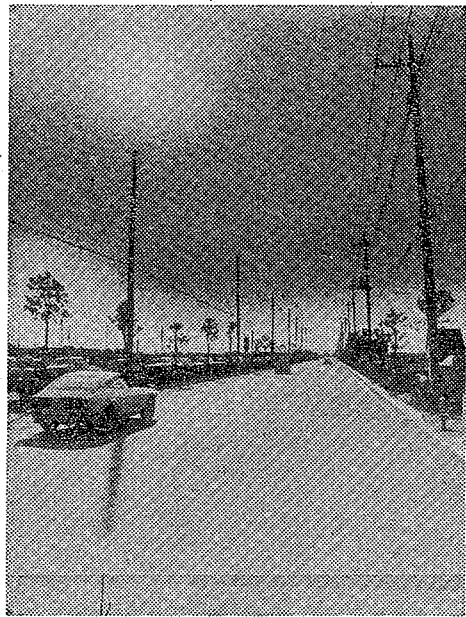
越谷市の人口は、昭和38年8月に21万人を超えました。33年11月3日に市が誕生したときの人口は4万8331人、この20年の間に4.4倍、世帯数では7.2倍と急激な人口が増えています。

人口増加の推移をみると、37年の地下鉄日比谷線と東武伊勢崎線との北越谷駅までの相互乗り入れが契機になっています。このころから農地の宅地化が目立って多くなり、いっしょに住宅ラッシュがおしよせました。都心から25分圏という首都圏に位置している越谷市は地下鉄の開通によって通勤時間が大幅に短縮されたため、昭和38年を境に、それまで7%台であった人口増加率が一気に6%台にはねあがりました。

### 実施された

#### 開発指導要綱

越谷市は全国的にも有数の人口急増都市です。前述のように、地下鉄日比谷線が東武伊勢崎線と相互乗り入れしたことから急激な人口が増えたと見られますが、これまでの農村都市が首都圏住宅都市に一変してしまいました。越ヶ谷、大沢の両町を中心とした農村



広々とした都市計画道路（千間台駅西口線）

都市基盤が整備されないうちに、曲がりくねった道路や狭い道路に沿って住宅が密集している市街地の都市機能が低下し、生活環境も悪化していることが前に述べたとおりです。このような既成市街地の都市機能をはかり、快適な市民生活ができるようにするために適切な整備を検討して

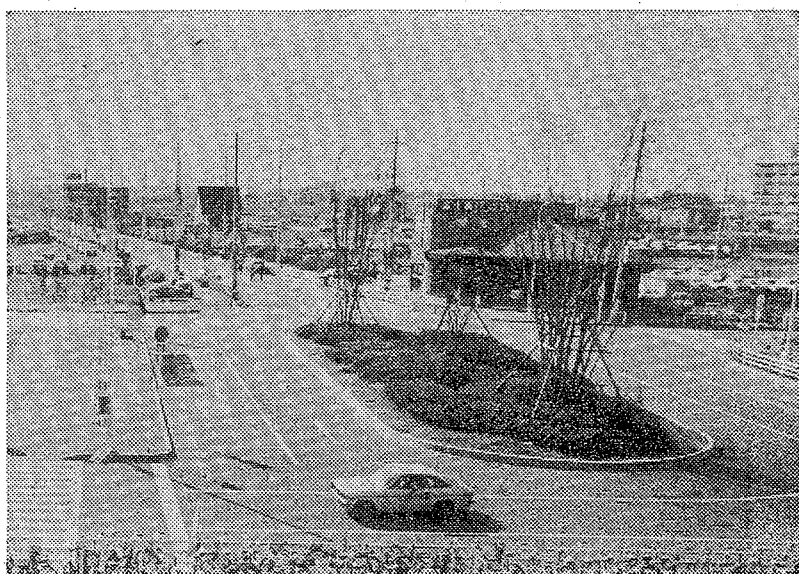
進出を、活動的な市勢の発展の大きな原動力になりました。今日、越谷市は首都圏のなかの中小都市、関東部の拠点都市といわれるほどに発展しました。平均年齢が28歳（54年10月現在）という若年都市越谷には、躍動する若いエネルギーがみなぎっています。しかし、このような市勢の発展の反面、人口の急激な増加は市にさまざまな問題を投げかけました。無秩序な開発が都市基盤や市民の生活環境、公共施設整備の遅れに影響を与えたのです。越谷市は都市化の波をまともにかぶってまいりました。

地帯だった所が次々に開発されている結果、生活空間がなほ住宅が密集している地域もみられるようになり、無秩序な市街化を抑制し、健全なまちづくりを進めるといった目的のもとに実施してきましたが、今年1月に一部見直しを行い、市民のみならず開発関係者の理解と協力のもと、すすめてられています。

水田を埋めたた道路や農道がそのまま利用されているような道路は道幅も狭く、自動車のすれ違いができません。また、宅地開発に伴うさまざまな問題については開発指導要綱による

地帯だった所が次々に開発されている結果、生活空間がなほ住宅が密集している地域もみられるようになり、無秩序な市街化を抑制し、健全なまちづくりを進めるといった目的のもとに実施してきましたが、今年1月に一部見直しを行い、市民のみならず開発関係者の理解と協力のもと、すすめてられています。

また、宅地開発に伴うさまざまな問題については開発指導要綱による



ターミナルとして市民生活に必要な千間台駅西口駅前広場

### 土地区画整理事業

#### すすめられる

かなければならぬことはいくらでもありません。越谷市では現在、地域との調和のとれた住宅地を供給するため、既存地域については用途地域規制を行っています。また、宅地開発に伴うさまざまな問題については開発指導要綱による

かなければならぬことはいくらでもありません。越谷市では現在、地域との調和のとれた住宅地を供給するため、既存地域については用途地域規制を行っています。また、宅地開発に伴うさまざまな問題については開発指導要綱による

かなければならぬことはいくらでもありません。越谷市では現在、地域との調和のとれた住宅地を供給するため、既存地域については用途地域規制を行っています。また、宅地開発に伴うさまざまな問題については開発指導要綱による

かなければならぬことはいくらでもありません。越谷市では現在、地域との調和のとれた住宅地を供給するため、既存地域については用途地域規制を行っています。また、宅地開発に伴うさまざまな問題については開発指導要綱による

## 同和問題

### わたしたちの

生きている部落差別 >>3

(10月1日号からの続き)

翌年一月のある日、いつものようにさんの家の縁側で冬の日差しを背にしたがら二人は世間話なしに花を咲かせていました。

「Yさん、あんなでっかい、あんな所へ家を建てたの、あそこは、これ(指を四本出して)が多いところを知ってきたの」

Sさんは、いかにいびけないという面もちで手をつねました。

Yさんは、Sさんの言おうとするところがすくにわかりました。もしかしたら、わたしも特別に見られるかも知れないと思っただけ。

「そうですか、私は全然知らずに来たのです」

Yさんは、知らずに転居してきたことを、あえて強調しました。

それから三か月後の四月のある日、Yさんの隣の主婦Nさんが回覧板をどけにきました。

「Nさん、この辺は、これ(四本指を出して)が多いんだってわ。あんなのうちは、そうじゃないんですよ」

Yさんは、当然のように話しかけました。

Nさんは、一瞬血が凍るような衝撃をうけ、胸がはざけるほどの鼓動をおぼえました。

限らない怒りを、かかちておぼえたNさんは「私の家もそんなですよ。それがどうしたのですか」。つとめて冷静さをそそいながら、抗議して帰ってしまった。

「何という侮辱、ああ、その差別の一環のために今までどんなに苦しまなければならなかったことが、愛する友を失った人、差別に負け、自暴自棄から非行に走った青年、公衆の面前ではすかしめられ、怒りと悲しみの涙を流した自分の青年時代、一体、私たちが何をしたというのか、私のどろろがYさんとちがうというのだらう。」

私は、近所の和のために耐えしのぶべきだろうか、許されない差別をなすために勇気を出して告発すべきだろうか。Nさんは決断がつきませんでした。

このうわさを耳にしたこの地方の指導者Bさんは、区長に連絡し、事実関係の調査を依頼しました。区長はその関係者に会って確かめたところ、ほほまちはいがない、ということが確認されたのでした。

### (3) 身近なできごと

「部落差別はもうない」という人がいる。「私はだれとも平等につきあっている」という人がいる。差別は、本音にないのだから、それとも差別が余りにも生活に受け入れられなくなったため、「差別を差別」として見做ることができなくなったのではないだろうか。

次のような事実は、何を物語るのだろうか。また、あなたの身近に、これと似た例はないだろうか。

#### 1 冠婚葬祭

K村のある地区に七戸の被差別部落がある。その部落の東のゆるやかな林道を登った右側に寺がある。春秋のお彼岸やお盆には久しぶりにお参りして帰ってきた人々の参道でにぎわう。

しかし、七戸の菩提寺は隣の〇町にある。村の古者は「ああ、あの人たちは昔から〇町までいくことになっているんだ。あ、わしらは、別に差別なんかしていませんよ」。



(10月1日号に続きます)

# 11月8日は 都市計画の日

## 道路の整備や 鉄道高架複々線は急務

越谷市域の面積は5,973ヘクタールが、市街化区域はこのうち39.7%の2,369ヘクタールを占めています。市街化区域を左の表のように用途別にみた割合は第一種、第二種、住居地域が84.4%、近隣商業、商業地域が8.8%と約93%が住宅都市としての計画の基盤がつけられています。

越谷市のまちづくりは第一に市民生活を優先して環境整備を重点にすべしめなければなりません。昨年11月に市が策定した中期計画では、市民の精神的な豊かさをともに、毎日の生活を中

越谷都市計画  
地域地区指定の現況

区 分	面積ha	構成比%	
市街化区域	第一種住居専用地域	380	6.4
	第二種住居専用地域	860	14.5
	住居地域	760	12.7
	近隣商業地域	78	1.3
	商業地域	60	1.0
	準工業地域	228	3.8
特別用途地域(特別工業地区)	流通業務地区	(116)	—
	無指定	3	0
	小計	2,369	39.7
	市街化調整区域	3,604	60.3
合計	5,973	100.0	

\* ( ) 内数字は準工業地域に含まれる

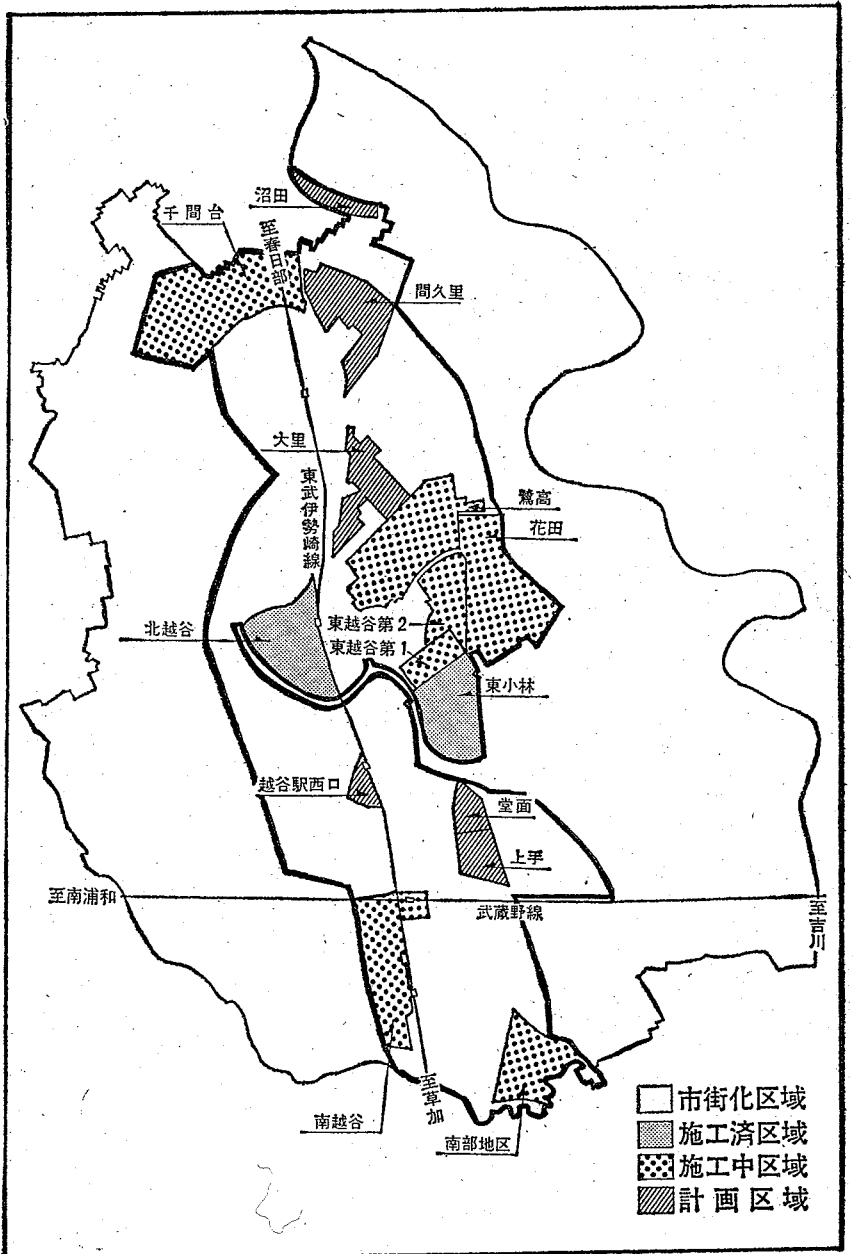
心考えた住環境の整備を急務としています。市民が自由に安全に歩ける歩道、自然とふれあう調和したまち、清潔美しい文化の創造できるまち、そして、心と心のふれあいのあるまち、この3つが都市づくりが越谷市の目標です。

市民生活に必要な道路網は、現在、国道が13.2km、県道が49.4km、市道が99.4kmあります。このほかすでに都市計画道路として計画決定した道路が1路線あり、その延長は7.5kmです。越谷駅前線の全線、四号バイパス

な各区域整理が実施された地区内を中心に路線が一部完成しています。計画道路の進捗については、地価の高騰や住宅の密集、巨額な工事費など困難な点が多いのも事実です。しかし、幹線道路や市民のみなさんの生活のための道路、通勤、通学、買物のための道路は一貫して計画的に整備していく必要があります。また、レクリエーションのための道路、遊歩道なども必要でしょう。道路は重要な動脈なのです。

一方、交通機能を目ざ転じてみますと、朝ラッシュ時の混雑はひどく、市民は詰り詰りな通勤を強いられています。また、線路が平面交差である踏切は「開かずの踏切」となり、車の渋滞がひどくなる一方です。このため、東武鉄道北越谷駅まで高架複々線にして路線増をはからなければなりません。この立体交差計画はすでに草加市域において事業がすすめられていますが、越谷市域についても今後都市計画決定するための鉄道高架複々線化計画を急がなければなりません。

## 越谷市土地整理事業区域



## 自然をまもり住みよい 都市基盤をつくる

私たちの生活に安らぎと潤いを与えてくれる自然は、都市化の現象によって年を追って減少してきています。もった都市づくりの尊重も必要です。私たちが暮らすに生活環境を適応させ、あるものの中から多様な文化の華を咲かせるよう努力しなければなりません。大きな庭園に調和のとれた花はありますが、小さな鉢に咲く花もまた美しく楽しいものです。庭づくり(広い意味の環境づくり)は行政の役割ですが、そこにどのような花や木を植え、いかに咲かせられるか(環境をいかに活用し、有意味なものにしていくか)は市民の智恵の創発が主たる役割となります。結局、器と花が相呼応して都市が活気をもち、発展していくのではないのでしょうか。

## 市長 島村慎太郎

公園その他の緑地はこのように都市基盤のうえからも大変重要な役割を果たしています。減少しつつある「木どり」を取りもどすため、市では公園の建設をすすめています。都市計画道路と同様に地価の高騰をから公園用地の確保が非常に困難な状況にあります。当面、土地整理事業の関連整備と運動広場などをかねた公園を整備していく計画です。



市民の憩いの場である公園(千間台地区)

駅前広場は鉄道を利用する人々や交通の集約点としての機能があります。近年の鉄道需要の増加と自動車交通の発達によって、駅前交通の安全と田舎を守るためには駅前広場の整備が必要とされています。駅前広場としては、10ヶ所が計画されています。現在、北越谷駅西口、千間台駅東・西口、新越谷駅東・西口、蒲生駅西口の6ヶ所が供用開始されていますが、越谷駅東口についても整備がすすんでいます。

越谷市域の排水は、河川を除くは大部分が農業用排水路を利用してきます。市街地が拡大されていくにつれて排水の量が増加し、これにより河川に排水が長い間の懸念です。このため、一般排水路の整備と都市下水路の出羽堀、御料堀、幹線排水路である蒲生愛宕川、大成川、古瀬瀬川を運用河川として体系的に整備してまいります。

このほか、現在すすめられている公共下水道事業に、中川流域下水道があります。この事業は47年に着手し、完成65年度を目標に建設の促進がはかられています。

前記述べたように乱開発・スロウ化は防災や市民生活のうえからも危険と不便が伴っています。計画的なまちづくりをすすめるため、今後とも土地整理事業を積極的に促進していかねばなりません。また、それぞれの宅地造成についても、開発指導指針によって理解と協力を促す必要があります。将来に悔いを残さぬまちづくりを総合的にすすめてまいります。

「地ありて人あり、人集まりて都市をなす」。これは都市づくりを計るとき、常に念頭に置かなければならない大切な基本理念であると思えます。すなわち、計画者が都市に創意を加えることを第一義とするのではなく、そこに内在する「自然」に従い、その「自然」が示す方向に、人びとの活動を田舎に近づけるようあり、そのことにより、そこに住む人びとの活動が田舎になるよう計画することであると考えます。つまり、計画者が自分の意のままに、そこに自然とある自然に近づき、自然を無視



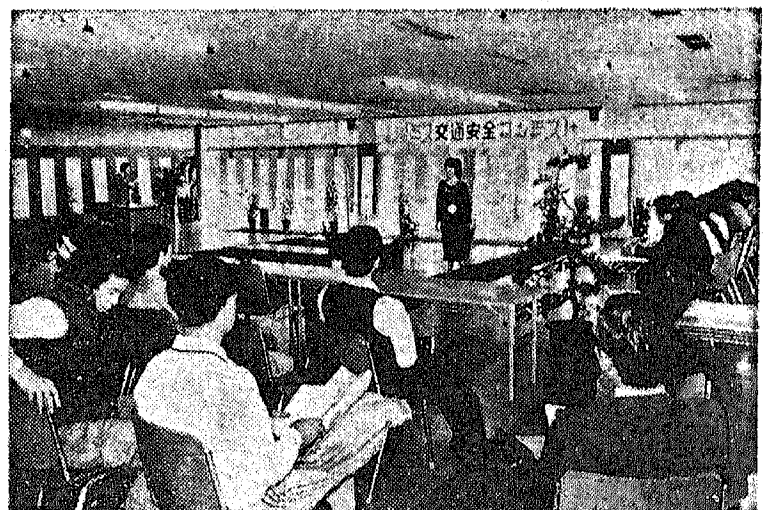
## 都市づくり

都市は、人類が自給自足の生活をはじめたころから、物々交換や交易を行う場として生成しました。さらに、自然や他民族に対する安全の確保などから、同連帯の場としての形態をとり、次第に集落が拡大されていきました。そして、そこに住む人びとの欲求と合理性の追求により、また必要性からいろいろな施設が備わって近代都市の雛形を呈してきたわけですが、都市づくりは、自然との調和の中で人びとの幸せな生活を築きあげる

目を見事に転じると、八〇年代における日本のエネルギー情勢は、かなり厳しいものがあり、必然的に自治体にも波及してきているように見えます。今までのように、限られた財源を少しでも効率よく運用し、先見性を

までも相違するものを速やかに実行するということになります。





華やかにミス交通安全コンテスト

チャームポイントは目と笑顔です—ミス越谷を決める第9回ミス交通安全コンテスト(一次予選・37名参加)が10月21日、市民会館第2大会堂で開催されました。この予選を通過した12名のなかから、11月11日行われる交通安全大会にまつりの水着でミス越谷が選ばれる予定です。ミス越谷の栄冠は誰に……

防災用非常袋を町内に無料配布

町本町4丁目自治会婦人部では、町内で行なったパブリックの収益金で懐中電灯や懐炉の入りった防災用の非常袋を購入し、このほど自治会の280世帯に無料配布しました。



ひとり暮らしのお年寄りを励ます

越谷市社会福祉協議会主催の「ひとり暮らしのお年寄りの会」が10月24日、福祉会館第2大会堂で開催されました。ボランティアのボランティアの協力や中学校教育生の音楽や演劇などに、お年寄りの方は楽しい一日を過ごしました。



大盛況、越谷商工まつり

第9回越谷まつりが10月27、28の2日、市東第一体育館で行なわれ、大盛況で終わりました。このまつりには、大勢の市民が参加し、様々な展示やパフォーマンスが行われ、大いに盛り上がりました。

公民館コナ

A large vertical column containing numerous notices and announcements from various community centers (公民館) such as '大沢', '川柳', '北越谷', '大袋', '出羽', '桜井', and '大相模'. Each notice includes details about events, dates, and locations.

Advertisement for '新方公民館 水彩画教室' (Shimihata Citizens Hall Watercolor Class), featuring a photo of students and the text 'がんばってます'.



今年6月に開設したこの水彩画教室には、現在20名の生徒が通っている。ほとんどが初心者で、なかには「絵の楽しさにあふれた」といふ喜びの声を聞かせる生徒もいる。とにかく絵をかくのが好きな人は、取材中もコンパを待つ手を休める暇は一人もいない。絵を愛するみなさん、素敵な絵をたくさん描いてください。

大相模... 大相模町公民館... 大相模町公民館の通知に関する詳細な情報。

みんなのひろば

Feature article titled '越谷の民俗' (Folklore of Yokoyagi) by 越谷の農家の住居 (Residence of a Farmer in Yokoyagi). It includes a photograph of a traditional Japanese house and discusses local customs and architecture.

Feature article titled '秋空のもとで' (Under the Autumn Sky) by 蒲生3丁目子ども会でもいも掘り (Sweet Potato Harvesting at the 3-chome Children's Association in Uragami). It includes a photograph of children harvesting sweet potatoes.

Quiz section titled '【第90回問題】とんちクイズ' (90th Quiz Question). It contains several riddles and their answers, such as 'かならず首振りながらお答えてください'.

Advertisement for '大間野小学校4年3組' (Daibino Primary School 4th Grade 3rd Class). It features a photograph of the class and a testimonial from a student named 森下 裕之 くん (Morishita Yuki-kun) about his experience with the school's activities.



交通安全市民まつり催し物案内



交通安全市民まつりが11月11日(日)、市役所周辺で開催されます。北と南の二か所からパレードが出発するほか、会場には子ども動物園が設けられるなど、催し物がいろいろあります。

交通安全市民まつりを開催

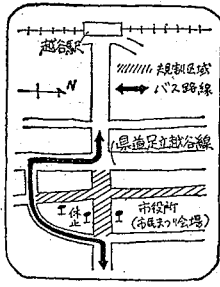
11月11日 安全・調和・明るい街づくりをテーマに

【実施内容】
▽交通安全全シテラスト仮面ライオンショー
▽子ども動物園
▽音楽演奏会
▽交通安全市民パレード
▽北と南の二か所からパレードが出発するほか、会場には子ども動物園が設けられるなど、催し物がいろいろあります。

第13回 越谷菊花大会



とき 11月2日(日)
午前9時～午後5時
ところ 東越谷 東横井境内



市民まつりのため、バス路線変更
越谷駅発着バス行き、市立病院行き、東武バス路線が並行交通規制のため左図のように変更になります。

図書館だより

第104回 日本古典文学鑑賞講座

とき 11月10日(土) 午後2時
ところ 市役所第二会議室(5階)
主題 方丈記(3) 一鶴長明と方丈記
講師 駒田 貞夫先生

第271回 市民読書会

とき 11月17日(土) 午後1時30分
ところ 市役所第一会議室(5階)
テキスト 灰谷健次郎著「太陽の子」
テキストは図書館にあります。
\*この図書は今年の中学生向夏休み課題図書です。多くの中学生の方の参加をお待ちしています

休館日のお知らせ

秋のばく書と図書館の一部拡張工事のため、次の期間休館しますのでご協力ください。
期間 11月16日(金)～11月30日(金)
\*12月1日からは平常どおり業務を行います

移動図書館「しらこぼと号」の巡回

Table with columns: 巡回日, 駐車場, 時間. Lists various locations and times for the mobile library service.

\*お知らせのページ

職員募集

市立病院の薬剤師

採用日 55年4月1日付
人員 若手名
資格 昭和25年4月2日以降の生まれ、薬剤師免許取得者(見込可)

おいでください

講演会と映画会

とき 11月18日(日)
午後1時～4時
ところ サンシティ越谷市民ホール
講演 「児童問題を考える」
山田典吾氏(映画監督)

素謡例会
とき 11月18日(日) 午後1時～
ところ 瓦曽根 照蓮院客殿
番組 玉井、実盛、葛城、龍田、船倉

国民年金等の相談所

春日部社会保険事務所と市では、厚生年金、船員保険、国民年金等の相談を行います。各種年金の専門官がみなさんの相談に応じ、費用は無料です。

県民手帳販売中

県民手帳は日常生活に役立つ資料やメモなどがあつてたいへん便利です。代金と引き替えにお求めください。
価格 2500円
販売 11月1日～30日までに市役所

ご利用ください

ことばの治療教室

55年4月から小学校内に「ことばの治療教室」を開設します。指導を希望される保護者は申込みください。対象 来年度入学生児童および小学校

労働・労務相談所

商店・中小企業の労働者や経営者のみなさん、市では専門員による労働・労務に関する無料相談を行っています。秘密は固く守ります。お気軽にご相談ください(電話相談可)。

シロコバトを捕獲します

国の天然記念物シロコバトを、学術研究のため張り網で一時捕獲します。捕獲は増殖地区で行われ、何かに不便をおかけしませんが協力ください。\*捕獲者は環境庁の許可証を所持しています。
問合せ 教育委員会社会教育課
☎64-2111 内線417

図書館は福祉会館の3階です。☎64-2111 内線 図書館558・事務室549

国民年金の老齢年金

繰上げと繰下げ

国民年金の老齢年金は、65歳から支給されますが、60歳から64歳までの間に...

表1 繰上げ支給の年金額

Table with 2 columns: 受給時の年齢 (Age at receipt), 減額率 (Reduction rate). Rows show percentages for ages 60-64.

表2 繰下げ支給の年金額

Table with 2 columns: 受給時の年齢 (Age at receipt), 増額率 (Increase rate). Rows show percentages for ages 66-70.

\*減額率・増額率(%)は、65歳で受けるべき年金額に対する率



大沢演説会と同和会

明治三十四年四月十四日午後一時から、大沢町大松楼(日本陣大松福井家)において...

この日は、65歳以上70歳までの間に繰上げて受給を希望した場合、そのように年齢に応じて年金額が増額されます。

市内に住居のある勤労者または勤労者世帯であること、同一事業所に引き続き2年以上勤務している方...

夜間騒音を撲滅しよう。最近スナック等のカラオケによる騒音について、多くの苦情が寄せられています。

市では、今後悪質な事業者に対しては、警察と合同で調査を行い、厳正措置をとってまいります。

お知らせのページ

募集します。越谷健康マラソン祭。とき 11月18日(日) 小雨決行...

市内一周駅伝チーム。とき 12月9日(日) 雨天順延。部別 地区の部、高校の部、一般の部...

交通安全。市民まじりの写真。交通安全市長まつり(11月11日)の風景・スナップ、ミス交通安全の撮影会作品...

たばこは市で買ってもいい。たばこは約26円のため消費税がふくまれています。54年4月から7月までに市に入った消費税は約2億円。お出かけ前にたばこは市内で。

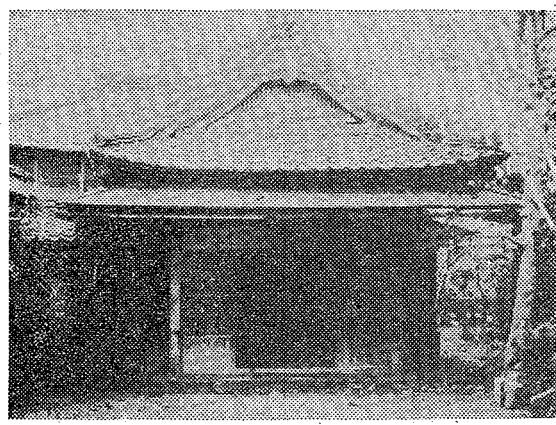
町村研究会や憲法協議会が改進黨系の人びとによって開設されたが、その影響下にあった越谷地域が、改進黨系から自由系の大同派の勢力範囲に...

越谷市サッカー連盟 サッカー少年団員

対象 小学校3・4・5年生の男子。募集人数 45名。練習日 毎週土曜日午後2時から...

埼玉文芸賞の作品。県では、今年一年間に文芸各部門の創作活動で活躍した作家を顕彰します。

漂流物：舟二艘。持主をさがして下さいます。心あたりの方はご連絡ください。



写真は明治期の日本陣福井家

ありがとうございます



数字に興味を持ちはじめた  
大野恵美ちゃん(4歳6か月)  
登戸9-6

◇シリーズ32

幼児の薬の飲ませ方

薬はおいしい食べ物ではないので  
よろこんで飲む子どもはいないでし  
ょう。小児の薬量は年齢や体重によ  
って決められるので、全部飲まない  
と十分な効果がありません。

飲み薬が注射より良い点をあげて  
みると、まず痛くないこと。注射一  
本は一種類の薬が数時間しか効果を  
示さないことが多い。粉薬やシロ  
ップは数種類の薬が調合されているこ  
とが多く、一日数回に分けて服用す  
ることは一日中続けて効果を示すこ  
とになります。

1歳以下の赤ちゃんの場合  
シロップは、目盛りを間違えない  
ように赤ちゃんを抱いて、スプーン  
やスポイトで、のどの奥に流し込  
み、飲んだことを確かめた後にまだ  
少量ずつ流し込むようにします。あ  
るいは、哺乳瓶の乳首で少量ずつ  
飲ませます。

粉薬は、さゆやミルクなどに少量  
加えてとき、上記と同じように、ス  
プーン、スポイトや乳首で飲ませま  
す。または、小さな湯のみか、さか  
ずき少量のミルクやさゆで固めは  
練った薬を上あごなどにぬりつけ、  
その後母乳、ミルクやさゆを飲ませ

ます。

1歳以上の幼児の場合  
粉薬でもシロップでもそのまま飲  
めれば理想的ですが、飲めない場合  
は次のようにするとよいでしょう。

粉薬はオブラートに包んで与える  
か、少量の砂糖と水を加えてシロ  
ップ状にして与えます。粉薬やシロ  
ップで味や香りをきらう子どもには、  
牛乳、乳酸飲料、ジュース、ココア、  
はちみつ、ジャムなどに混ぜて与え  
ます。2〜3歳以上の子どもにはよ  
く説得することが必要です。怒るば  
かりでなく、ほめたり、おだてたり  
することも一つの方法でしょう。

薬は薬袋に書いてある指示どおり  
に与えることが理想ですが、一回で  
飲めない場合は一回分を何回かに分  
けて与えてもよいでしょう。また、  
食後に薬を与えると食べたものを一  
緒に吐いてしまう子どもには、食前  
に与えてもよいでしょう。薬を与え  
終わったら子どもの手の届かないと  
ころに置くことが大切です。保存の  
し方は、シロップは冷蔵庫に、粉薬  
は湿らないようにカンの中に入れて  
おきます。

市立病院小児科・薬剤科

新入學予定児の  
健康診断

該当児 昭和48年4月2日〜昭和49年4月1日までに生まれた幼児  
持参品 通知はがき、スリッパ

<ご注意>

- 健康診断は全部の回に出席してください
- 検査開始時間までに必ず集合してください
- 検査当日、病気等で来られない場合は、学校へ連絡してください

就学時健康診断の日程

Table with columns for school name, date, and time for three rounds of health checkups.

北越谷小学校での検診日程が11月14日から13日に繰り上げられました。ご注意  
問合せ 教育委員会事務局 電話64-2111内線436

国保加入者のための  
無料健康診断

対象者 40歳〜65歳未満の国保加入者  
診査 問診、身体計測、内科診察、血液検査等  
受付 ①午前10時〜11時30分

②午後1時〜2時30分  
\*該当者にはハガキで通知しますので、指定の日  
時・会場にハガキを持参のうえおいでください  
問合せ 保険年金課国保係 電話64-2111内線250

国民健康保険の健康診断日程

Table with columns for date, venue, and location for national health insurance health checkups.

愛の献血を.....

<11月中の日程>



12日(月) 10:00〜12:00 越谷市役所  
13:00〜15:00  
26日(月) 10:00〜12:00 出羽公民館  
13:00〜15:00

問合せ 衛生課予防衛生係 電話64-2111内線223

家庭とくらし \*

市長電話

64-2123

[質問・苦情]

市長とお話してください

[提言・要望]

△11月14日(水)  
11月28日(水)  
△午前8時〜8時30分

受信日 毎月第2・4水曜日 午前8時〜8時30分  
会話時間 1人5分以内(かならず氏名・住所・電話番号をお知らせください)  
\*話し中の場合はご容赦ください  
問合せ 広報課広聴係 電話64-2111内線583



越谷市民健康まつりの日程

Table with columns for content and dates for the Citizen Health Festival.

結核健康診断

衛生課では、左巻のとおり結核健康  
診断を行います。レントゲンによる健  
康診断は、年一回必ず受けるよう義務  
づけられています。この機会に最寄り  
の会場で受けましょう。  
\*希望者に限り血圧測定も行います  
問合せ 衛生課予防衛生係  
電話64-2111内線254

結核健康診断の日程

Table with columns for date and venue for tuberculosis health checkups.

11月7日  
狂犬病予防注射を

10月16日に行われた予防注射は、台  
風により来られなかった人が多かった  
ため、次のとおり実施します。  
とき 11月7日(水)午後1時  
ところ 越谷保健所(市役所裏)  
問合せ 衛生課環境衛生係  
電話64-2111内線396

発行・埼玉県越谷市役所 編集・企画部広報課  
越谷市越谷四丁目三番一号 郵便番号343-0101 電話0489-64-1111