



こしがら



ほら、こうすれば

出羽公民館おし花講座

母子草、もみじ、つくし、つたの葉など、身近な材料で自分だけのおし花を楽しもうと、出羽公民館のおし花講座でたくさんの生徒たちが学んでいます。1回目の6日は「おし花の作り方」。次回は色紙の選び方と構図、最終回には熱処理法によるおし花の作り方を学びます。早く顔に入れて飾ってみたい、と生徒たちは大はりきりですが、花のありのままの色をとどめることが大切なんですヨ、と講師の野永律子先生はおっしゃっています。

私が初めて、直接的に越谷と出会ったのは、昭和四十五年の夏だったと覚えていいます。
この関係も自分の仕事上のことで、越谷流通団地建設にかかわる国鉄武蔵野線の路線橋の架設工事について、国鉄側との話し合いであった。
それ以来、直接的な越谷とのかわりあいはあまりなかったが、昭和五十二年の秋、ちょうど越谷市長選挙のあつと、今の市長さんが就任されて間もない時で、なんとなく市庁舎内が落ちついていかなかったような、そんな時だった。果から、急に越谷保健所勤務を命ぜられた。

「自治と連帯、地方の時代」とかの声がちろちろ聞かれる折柄、自分自身が直接市民のみなさんとかかわりを持つことに不安であったが、自分が市民の一員になり切れるならなんとかが責任が果たせるのかなど、疑心暗鬼な気持ちでいた。
「越谷栄養かなめ会」の泉水会長はじめ会員のみなさんと品川の国立検査所へ輸入食品の見学に出かけたことや、整章に親しむために芝川堤を歩いたことなど、さまざまなかたがらが走馬灯のように眼に浮かんでくる。
一番思い出深いのは、毎年越谷市役所周辺で盛大に開かれている「越谷市民まつり」とドッキングさせていた「越谷市民健康まつり」を開催することになったこと。この催しのために、関係諸団体の多大なお力添えをいただいたことや、市民のみなさんに喜んでいただけたことなど、人間性あふれるおつきあいをいただいたことが本當にうれしい。

越谷は思い出のまち

埼玉県衛生部環境衛生課
(前越谷保健所次長)

佐藤 みのる
佐藤 稔 (49歳)

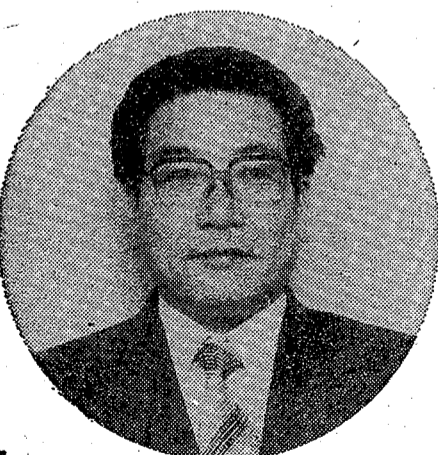
私持だったのを覚えていいます。
わずか一年半たらずの越谷勤務でしたが、今振り返ってみると、市長さんをはじめ市の職員のみなさんや、また、じかに接した市民のみなさんと、本當の自治と連帯を学ばせていただいたのではないかと、心から感謝している。
今でも県庁から一歩も出たことのない私には、直接住民のみなさんとかかわる機会も少なく、それだけ越谷での仕事は感慨深いものがある。
いろいろの事が昨日のように思い出される。市の職員の方と一緒、一軒一軒、浄化槽の実態調査しうかがってあるき、急に雨に降られて困ったことや、「越谷栄養かなめ会」の泉水会長はじめ会員のみなさんと品川の国立検査所へ輸入食品の見学に出かけたことや、整章に親しむために芝川堤を歩いたことなど、さまざまなかたがらが走馬灯のように眼に浮かんでくる。

越谷とわたし

51 ◆◆

「越谷とわたし」は、あなたのコーナーです。みなさんの投稿をお待ちしています。字数は900字程度です。 広報課

市の人口		
(昭和55年6月1日現在)		
住民基本台帳		
総人口	22万1142人	1287人増
男	11万1652人	686人増
女	10万9490人	601人増
世帯数	6万4089世帯	482世帯増



できれば、再度越谷に赴任したいものです、と佐藤さん

生まれは新潟で今は埼玉県に勤める私だが、こしがらは、県民・市民との温かいあつめあいを覚えた思い出のまちである。

よい政治 あなたが楽しく この一票

投票日は

6月22日(日)

午前7時から午後6時まで



埼玉県知事選挙 参議院議員通常選挙 衆議院議員総選挙 最高裁判所裁判官国民審査

6月22日は、私たちの代表として、明日の国政・県政をになう衆・参両議院議員選挙、県知事選挙および平等な裁判を行うにふさわしい裁判官を選ば国民審査の投票日です。あなたの一票を大切に、棄権することなく投票しましょう。

6月22日に投票できる方

今回の選挙に投票できる方は、昭和35年6月23日以前に生まれた方で、

▽知事選挙は昭和55年2月26日以前に、

▽衆・参両議院議員選挙および国民審査は昭和55年2月28日以前に、

審査は昭和55年2月28日以前に、住民基本台帳法に基づき転入届けをしていて、引き続き選挙期日(当票日)まで越谷市に住所を有している方です。

なお、転出・転居については、次のようになりますのでご注意ください。

転出・転居に伴う投票

(1)転出した方

①昭和55年2月21日以前に転出した方は、越谷市では投票できません。転出年月日は転出予定年月日として処理されます。

②昭和54年6月2日から昭和55年2月21日までに入居した方(埼玉県知事選挙の新規登録者)が昭和55年2月22日から5月26日までに入居した場合は、越谷市では投票できません。

③原の選挙(原知事選挙)では、6月21日までに県外に転出した方は知事選挙は一切できません。昭和54年6月1日以前に入居した方は、昭和55年2月22日以後、28日に転出した方(衆・参議院選挙の新規登録者)が、昭和55年5月27日、28日までに転出した場合は越谷市では投票できません。

ハ、埼玉原知事選挙の新規登録者が、昭和55年5月27日に転出した場合は、転出先が、

▽県外の場合、埼玉原知事選挙ではできませんが、衆・参議院選挙ではできます。

▽県内異動の場合、県の選挙は証明書(県内に引き続き住所を有する旨の証明書)を提示すれば投票できます。また、県の選挙も投票できます。

二、国の選挙の新規登録者が、5月20日に転出した場合は、知事選挙には投票できませんが、国の選挙は投票できます。

④原の選挙(原知事選挙)では、6月21日までに県外に転出した方は知事選挙は一切できません。昭和54年6月1日以前に入居した方は、昭和55年2月22日以後、28日に転出した方(衆・参議院選挙の新規登録者)が、昭和55年5月27日、28日までに転出した場合は越谷市では投票できません。

ハ、埼玉原知事選挙の新規登録者が、昭和55年5月27日に転出した場合は、転出先が、

▽県外の場合、埼玉原知事選挙ではできませんが、衆・参議院選挙ではできます。

▽県内異動の場合、県の選挙は証明書(市町村役場で発行無料)を提示すれば投票できます。

ハ、県の選挙の新規登録者が、5月27日以後、県内異動した場合も、(ロ)と同様に証明書を提示しても投票所での投票ができます。

(2)転居した方

今回の選挙人名簿は、昭和55年5月10日をもって処理していますので、その後(5月11日から31日まで)の市内転居者は、手書きのハガキをお届けておきます。また6月中の市内転居者も、名簿上は新しい住所に変更されています。つまり、市内転居された方は新しい住所の住所に属する投票所の中から一方で投票できるのです。

この場合、新旧投票所間で連絡を必要としますので、しばらくお待ちいただくこととなります。ご了承ください。

投票日に都合の悪い方は 不在者投票を

仕事や旅行、病気で、投票当日に投票できない方は、不在者投票ができます。

受付期限...6月21日まで(午前8時30分~午後5時)

※不在者投票の手続

- 1、来庁して行う方法(投票当日、越谷市内にない場合)
市役所、選挙管理委員会事務局で受け付けます。その際、印鑑を持参ください。
- 2、指定されている施設(指定病院、老人ホーム等)で行う方法
入院または入居されている施設の院長(園長)さんに申し出ていただくから諸手続きを終った後に投票できます。申し出は早めにお願します。
- 3、越谷市以外の選挙管理委員会投票する方法
職務または業務に従事中か、やむを得ない用務等で投票当日、市外に滞在中の場合、越谷市選挙管理委員会委員長(兼投票用紙)に必要事項を記入の上、投票用紙等の請求をしてください。その後の投票の方法については、同封される案内書に従って投票してください。
- 4、郵便による請求に基づき、現在いる場所での投票する方法(該当者は限定されます)
①身体障害者手帳をお持ちの方で、(イ)両下肢もしくは体の障害の等級が1級あるいは2級の方
(ロ)心臓・じん臓もしくは呼吸器の障害の等級が1級あるいは2級の方
(ハ)戦傷病者手帳をお持ちの方で、(イ)両下肢もしくは体の障害が、特別項症から第三項症の方
(ロ)心臓・じん臓もしくは呼吸器の障害が、特別項症から第二項症の方

以上該当する方は、手帳を「郵便投票証明書交付申請書」に添えて、越谷市選挙管理委員会委員長(兼投票用紙)に提出してください。

その後の投票用紙・投票用封筒の請求は、同封の案内書に従って請求してください。なお、「郵便投票証明書」を所持の方は、投票用紙・投票用封筒の交付請求書添えて、投票日の4日前(6月18日)までに請求してください。

交付請求書は、越谷市選挙管理委員会事務局に用意してあります。

選挙公報・審査公報が配布されました

候補者の政見や経歴を掲載した選挙公報と、最高裁判所裁判官国民審査の審査公報の計五種類の公報をみなさんのご家庭に配布しました。

まだお手もとに届いていない方は、公民館または駅に配布されていますので、お手数でもうすれかたで確認ください。

入場券は一人につき 二枚郵送しました

入場券は、下図のとおりハガキが一人一枚配られます。知事選挙用(みどり色)、国の選挙用(あお色)の二種類です。投票当日は両方お持ちください。

この二枚の入場券とも、事務処理上5月10日までの異動を電算で処理しています。その後住所を異動された方には、お持ち前の住所に郵送されますので、ご了承ください。

投票所が二か所 変更されました

第8投票所(旧徳蔵寺)と第15投票所(旧増森神社事務所)が変更になりました。

第8投票所...大自治会集会所(旧徳蔵寺)

第15投票所...新田農センター(旧増森神社事務所)

該当地区の方には、変更に伴うチラシを16日(土)配布します。

投票区域と投票所は、面のとおりです。投票所をお確かめのうえ、おでかけください。

投票用紙は 五種類あります

今回の選挙は、知事選・参院選(地方区・全国区)・衆院選・最高裁判所裁判官国民審査の五つの投票が行われるため、それぞれ投票用紙が次のように色別されています。

選挙名	用紙の色	印刷の色
埼玉県知事選挙	白	黒
参議院議員選挙(地方区)	クリーム	黒
参議院議員選挙(全国区)	白	赤
衆議院議員選挙	薄いふじ色	黒
衆議院議員選挙	薄い黄色	赤
最高裁判所裁判官国民審査	薄い黄色	赤

投票の順序

五つの投票を行うため、次の順序で記載・投票してください。

- ①受付係に、二種類の入場券(左図)を提出してください。
- ②衆議院議員選挙と国民審査の投票用紙が同時に配られます。
- ③衆議院議員選挙と国民審査の候補者名を、衆議院の投票用紙(薄いふじ色)に、国民審査の投票用紙(薄い黄色)には、それぞれ記載し、投票用紙を二つずつ入れてください。
- ④衆議院と国民審査の二種類の投票用紙を、一つの投票箱へ入れてください。

- ⑤次に、参議院の地方区(クリーム色)と全国区(白色)の投票用紙が配られます。
- ⑥参議院の記載用紙をそれぞれ、候補者名を記載してください。
- ⑦地方区、全国区両方の候補者名は、別々に掲示されています。
- ⑧記載した投票用紙(地方区・全国区)の二種類を、参議院用の投票箱(二つ)へ入れてください。

郵便はがき

343-□□

越谷局 後納郵便

選挙 越谷市

〒

選挙人名簿

衆議院議員・参議院議員選挙 投票所入場券
最高裁判所裁判官国民審査

第 投票区

第 投票区

6月22日 午前7時から午後6時まで

投票所

※投票日には、このはがきを1枚ずつ、投票所の受付に提出して下さい。

越谷市選挙管理委員会

〒313 越谷市越谷4丁目2番1号 電話0493(64)2111

郵便はがき

343-□□

越谷局 後納郵便

選挙 越谷市

〒

選挙人名簿

埼玉県知事選挙投票所入場券

第 投票区

第 投票区

6月22日 午前7時から午後6時まで

投票所

※投票日には、このはがきを1枚ずつ、投票所の受付に提出して下さい。

越谷市選挙管理委員会

〒313 越谷市越谷4丁目2番1号 電話0493(64)2111

- ⑨最後に、知事選の投票用紙を記載してください。
 - ⑩記載した投票用紙を知事選用の投票箱へ入れてください。
- 当日は、投票所の混雑が予想されますのでご了承ください。
- 代理投票・点字投票を
ご利用ください**
- 字を書くのに不便を感じる方は、投票当日、投票所で本人が事務従事者に申し出れば、代理投票ができます。点字投票を希望される方は、各投票所に点字器が用意されていますので、ご使用ください。
- 開票は23日、二会場で行われます**
- 次の会場で行います。
- 第一体育館
 - 埼玉原知事選挙
 - 衆議院議員選挙
 - 最高裁判所裁判官国民審査
 - 第二体育館
 - 参議院地方選出議員選挙
 - 参議院全国選出議員選挙
- ※開票時間は、いずれも午前7時から同時に行います。
- 〈開票参加について〉
- 受付 6月23日、午前6時30分から(第一、第二体育館前、別々に受け付けます)
- 対象 越谷市の選挙人名簿に登録されている方
- *駐車場がございませんので、車でのご来場はご遠慮ください。
- 立会演説会を行います**
- *参議院地方選出議員選挙
- 候補者の政見を聴くよい機会です。手話通訳も同時に行います。おさぞい合わせておいてください。
- とき 6月19日(木)
- 午後6時開場、6時30分開演
- 越谷コミュニティセンター(大ホール)
- *6月17日に予定されていた知事選の立会演説会は中止されました。

投票区域一覧表

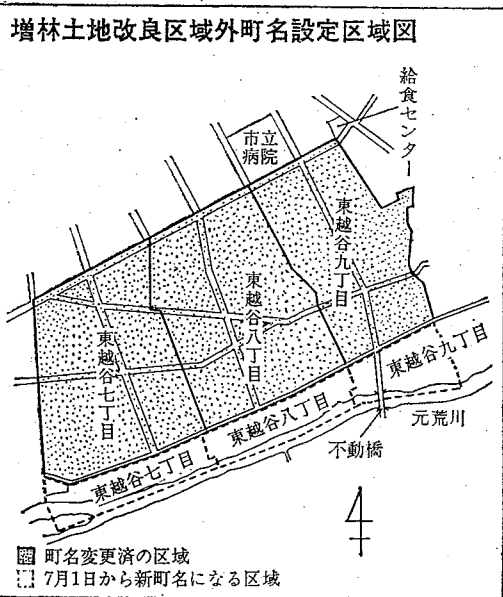
個人宛に郵送される入場券(裏面の投票所案内図)をご覧ください。

◎越谷市選挙管理委員会事務局 電話4-2111内線379・380

投票所	投票区域	投票所	投票区域
1 大里自治会館	大里 8-51-7, 52-71-7, 71-50-71-999, 101-120, 127-150, 168-191, 206-313, 330-356, 363-379, 381-385, 392-397, 420-509, 511-513, 515-532, 544, 546-568, 569-2-569-999, 570-2-570-3, 571-617, 635-639, 641-711, 724-758, 789-834, 882-9999 下間久里 1092-1098, 1102-1, 1104-1168, 1170-1180, 1410-1474 上間久里 1116-1127, 1322-1340, 1342-1390	29 西教院	北後谷 1-360, 365, 377-465, 522-538, 612-9999 長島 11-9999 神明町3丁目 513-9999 谷中町4丁目 199, 201, 203, 205, 207, 259, 262, 267, 269, 271, 273, 299, 301, 303, 305
2 下間久里集会所	大里 1-7, 618-634, 640, 712-713, 759-788 下間久里 1-173, 646-651, 678-699, 726-753, 774-776, 779-810, 819-835, 838-883, 893-958 上間久里 1041-1091, 1099-1101, 1102-2-1103, 1320-1409 森 2059-225, 229-300, 311, 392-400 渡 1506-9999	30 宮本町公民館	宮本町1丁目 1-114 宮本町2丁目 1-26, 27-5-27-999, 254 神明町1丁目 67-9999
3 深田保育所	大里 51-8-51-999, 71-8-71-49 下間久里 174-645, 652-677, 700-725, 754-773, 777-778, 811-818 上間久里 161-201 大泊 525-556-1, 557-1, 558-1, 559-1, 560-1, 561-1, 562-1, 563-1, 564-1, 565-1, 566-1, 567-1 大杉 184, 222, 245-258, 264-269, 289-302 大杉 671-756, 816-922 大船 298-385	31 越谷ふじ幼稚園	宮本町3丁目 213-214, 269-282, 286-308, 312-314, 357-358, 360-364, 366-369, 377-9999 谷中町2丁目 133-167, 191-9999 赤山町3丁目 99-148, 241-9999
4 桜井公民館	上間久里 202-224 大泊 21-39, 238-268, 376-379, 400-402, 407-408, 410, 435-524, 556-2-556-999, 557-2-557-999, 558-2-558-999, 559-2-559-999, 560-2-560-999, 561-2-561-999, 562-2-562-999, 563-2-563-999, 564-2-564-999, 565-2-565-999, 566-2-566-999, 567-2-567-999, 568-2-568-999, 569-2-569-999, 570-2-570-999, 571-2-571-999, 572-2-572-999, 573-2-573-999, 574-2-574-999, 575-2-575-999, 576-2-576-999, 577-2-577-999, 578-2-578-999, 579-2-579-999, 580-2-580-999, 581-2-581-999, 582-2-582-999, 583-2-583-999, 584-2-584-999, 585-2-585-999, 586-2-586-999, 587-2-587-999, 588-2-588-999, 589-2-589-999, 590-2-590-999, 591-2-591-999, 592-2-592-999, 593-2-593-999, 594-2-594-999, 595-2-595-999, 596-2-596-999, 597-2-597-999, 598-2-598-999, 599-2-599-999, 600-2-600-999, 601-2-601-999, 602-2-602-999, 603-2-603-999, 604-2-604-999, 605-2-605-999, 606-2-606-999, 607-2-607-999, 608-2-608-999, 609-2-609-999, 610-2-610-999, 611-2-611-999, 612-2-612-999, 613-2-613-999, 614-2-614-999, 615-2-615-999, 616-2-616-999, 617-2-617-999, 618-2-618-999, 619-2-619-999, 620-2-620-999, 621-2-621-999, 622-2-622-999, 623-2-623-999, 624-2-624-999, 625-2-625-999, 626-2-626-999, 627-2-627-999, 628-2-628-999, 629-2-629-999, 630-2-630-999, 631-2-631-999, 632-2-632-999, 633-2-633-999, 634-2-634-999, 635-2-635-999, 636-2-636-999, 637-2-637-999, 638-2-638-999, 639-2-639-999, 640-2-640-999, 641-2-641-999, 642-2-642-999, 643-2-643-999, 644-2-644-999, 645-2-645-999, 646-2-646-999, 647-2-647-999, 648-2-648-999, 649-2-649-999, 650-2-650-999, 651-2-651-999, 652-2-652-999, 653-2-653-999, 654-2-654-999, 655-2-655-999, 656-2-656-999, 657-2-657-999, 658-2-658-999, 659-2-659-999, 660-2-660-999, 661-2-661-999, 662-2-662-999, 663-2-663-999, 664-2-664-999, 665-2-665-999, 666-2-666-999, 667-2-667-999, 668-2-668-999, 669-2-669-999, 670-2-670-999, 671-2-671-999, 672-2-672-999, 673-2-673-999, 674-2-674-999, 675-2-675-999, 676-2-676-999, 677-2-677-999, 678-2-678-999, 679-2-679-999, 680-2-680-999, 681-2-681-999, 682-2-682-999, 683-2-683-999, 684-2-684-999, 685-2-685-999, 686-2-686-999, 687-2-687-999, 688-2-688-999, 689-2-689-999, 690-2-690-999, 691-2-691-999, 692-2-692-999, 693-2-693-999, 694-2-694-999, 695-2-695-999, 696-2-696-999, 697-2-697-999, 698-2-698-999, 699-2-699-999, 700-2-700-999, 701-2-701-999, 702-2-702-999, 703-2-703-999, 704-2-704-999, 705-2-705-999, 706-2-706-999, 707-2-707-999, 708-2-708-999, 709-2-709-999, 710-2-710-999, 711-2-711-999, 712-2-712-999, 713-2-713-999, 714-2-714-999, 715-2-715-999, 716-2-716-999, 717-2-717-999, 718-2-718-999, 719-2-719-999, 720-2-720-999, 721-2-721-999, 722-2-722-999, 723-2-723-999, 724-2-724-999, 725-2-725-999, 726-2-726-999, 727-2-727-999, 728-2-728-999, 729-2-729-999, 730-2-730-999, 731-2-731-999, 732-2-732-999, 733-2-733-999, 734-2-734-999, 735-2-735-999, 736-2-736-999, 737-2-737-999, 738-2-738-999, 739-2-739-999, 740-2-740-999, 741-2-741-999, 742-2-742-999, 743-2-743-999, 744-2-744-999, 745-2-745-999, 746-2-746-999, 747-2-747-999, 748-2-748-999, 749-2-749-999, 750-2-750-999, 751-2-751-999, 752-2-752-999, 753-2-753-999, 754-2-754-999, 755-2-755-999, 756-2-756-999, 757-2-757-999, 758-2-758-999, 759-2-759-999, 760-2-760-999, 761-2-761-999, 762-2-762-999, 763-2-763-999, 764-2-764-999, 765-2-765-999, 766-2-766-999, 767-2-767-999, 768-2-768-999, 769-2-769-999, 770-2-770-999, 771-2-771-999, 772-2-772-999, 773-2-773-999, 774-2-774-999, 775-2-775-999, 776-2-776-999, 777-2-777-999, 778-2-778-999, 779-2-779-999, 780-2-780-999, 781-2-781-999, 782-2-782-999, 783-2-783-999, 784-2-784-999, 785-2-785-999, 786-2-786-999, 787-2-787-999, 788-2-788-999, 789-2-789-999, 790-2-790-999, 791-2-791-999, 792-2-792-999, 793-2-793-999, 794-2-794-999, 795-2-795-999, 796-2-796-999, 797-2-797-999, 798-2-798-999, 799-2-799-999, 800-2-800-999, 801-2-801-999, 802-2-802-999, 803-2-803-999, 804-2-804-999, 805-2-805-999, 806-2-806-999, 807-2-807-999, 808-2-808-999, 809-2-809-999, 810-2-810-999, 811-2-811-999, 812-2-812-999, 813-2-813-999, 814-2-814-999, 815-2-815-999, 816-2-816-999, 817-2-817-999, 818-2-818-999, 819-2-819-999, 820-2-820-999, 821-2-821-999, 822-2-822-999, 823-2-823-999, 824-2-824-999, 825-2-825-999, 826-2-826-999, 827-2-827-999, 828-2-828-999, 829-2-829-999, 830-2-830-999, 831-2-831-999, 832-2-832-999, 833-2-833-999, 834-2-834-999, 835-2-835-999, 836-2-836-999, 837-2-837-999, 838-2-838-999, 839-2-839-999, 840-2-840-999, 841-2-841-999, 842-2-842-999, 843-2-843-999, 844-2-844-999, 845-2-845-999, 846-2-846-999, 847-2-847-999, 848-2-848-999, 849-2-849-999, 850-2-850-999, 851-2-851-999, 852-2-852-999, 853-2-853-999, 854-2-854-999, 855-2-855-999, 856-2-856-999, 857-2-857-999, 858-2-858-999, 859-2-859-999, 860-2-860-999, 861-2-861-999, 862-2-862-999, 863-2-863-999, 864-2-864-999, 865-2-865-999, 866-2-866-999, 867-2-867-999, 868-2-868-999, 869-2-869-999, 870-2-870-999, 871-2-871-999, 872-2-872-999, 873-2-873-999, 874-2-874-999, 875-2-875-999, 876-2-876-999, 877-2-877-999, 878-2-878-999, 879-2-879-999, 880-2-880-999, 881-2-881-999, 882-2-882-999, 883-2-883-999, 884-2-884-999, 885-2-885-999, 886-2-886-999, 887-2-887-999, 888-2-888-999, 889-2-889-999, 890-2-890-999, 891-2-891-999, 892-2-892-999, 893-2-893-999, 894-2-894-999, 895-2-895-999, 896-2-896-999, 897-2-897-999, 898-2-898-999, 899-2-899-999, 900-2-900-999, 901-2-901-999, 902-2-902-999, 903-2-903-999, 904-2-904-999, 905-2-905-999, 906-2-906-999, 907-2-907-999, 908-2-908-999, 909-2-909-999, 910-2-910-999, 911-2-911-999, 912-2-912-999, 913-2-913-999, 914-2-914-999, 915-2-915-999, 916-2-916-999, 917-2-917-999, 918-2-918-999, 919-2-919-999, 920-2-920-999, 921-2-921-999, 922-2-922-999, 923-2-923-999, 924-2-924-999, 925-2-925-999, 926-2-926-999, 927-2-927-999, 928-2-928-999, 929-2-929-999, 930-2-930-999, 931-2-931-999, 932-2-932-999, 933-2-933-999, 934-2-934-999, 935-2-935-999, 936-2-936-999, 937-2-937-999, 938-2-938-999, 939-2-939-999, 940-2-940-999, 941-2-941-999, 942-2-942-999, 943-2-943-999, 944-2-944-999, 945-2-945-999, 946-2-946-999, 947-2-947-999, 948-2-948-999, 949-2-949-999, 950-2-950-999, 951-2-951-999, 952-2-952-999, 953-2-953-999, 954-2-954-999, 955-2-955-999, 956-2-956-999, 957-2-957-999, 958-2-958-999, 959-2-959-999, 960-2-960-999, 961-2-961-999, 962-2-962-999, 963-2-963-999, 964-2-964-999, 965-2-965-999, 966-2-966-999, 967-2-967-999, 968-2-968-999, 969-2-969-999, 970-2-970-999, 971-2-971-999, 972-2-972-999, 973-2-973-999, 974-2-974-999, 975-2-975-999, 976-2-976-999, 977-2-977-999, 978-2-978-999, 979-2-979-999, 980-2-980-999, 981-2-981-999, 982-2-982-999, 983-2-983-999, 984-2-984-999, 985-2-985-999, 986-2-986-999, 987-2-987-999, 988-2-988-999, 989-2-989-999, 990-2-990-999, 991-2-991-999, 992-2-992-999, 993-2-993-999, 994-2-994-999, 995-2-995-999, 996-2-996-999, 997-2-997-999, 998-2-998-999, 999-2-999-999, 1000-2-1000-999	32 宮本小学校体育館	宮本町3丁目 45-66 宮本町5丁目
5 桜井保育所	大泊 1-20, 40-237, 269-375, 380-399, 403-406, 409, 411-434, 922-929-1 大泊 714-1, 715-1, 719, 721-724, 727-728, 732, 735-736, 739-740, 743-744, 747-748, 750-755, 757, 759-764, 833-836, 837-4-838, 843-850, 870-1480, 1892-27-1892-31, 1892-90-1905-1, 1905-4, 1905-9-1905-11, 1905-13, 1905-19-1905-23, 1905-27, 1905-31, 1905-43-1905-54, 1943-1958, 1998-2013, 2042, 2073-2086, 2088, 2141-2247, 2295, 2304, 2313	33 越谷くろみ幼稚園	神明町1丁目 27-1-27-4, 28-204, 206-227, 237-241, 255-9999 神明町2丁目 1-69, 85-99, 119-131, 170-356, 360-375 南萩島 1028-2-1028-4, 1029-2-1030-1, 1031-1, 1032-1044-1, 1044-3, 1044-5-1044-999, 1045-2-1045-999, 1046-2-1046-3, 1047-2-1047-999, 1048-2-1048-3, 1050-1244, 1273-1403, 1944-1954, 1991-2013, 2038-2066, 2096-2122, 2154-2184, 2307-2325, 2332-2363 西新井 1-11 北後谷 361-364, 366-376, 466-521, 539-596, 601-611 神明町1丁目 205, 228-236, 242-253 神明町2丁目 70-84, 100-118, 132-169, 357-359, 376-9999 神明町3丁目 1-512 谷中町4丁目 1-102
6 平方小学校	大泊 1-20, 40-237, 269-375, 380-399, 403-406, 409, 411-434, 922-929-1 大泊 714-1, 715-1, 719, 721-724, 727-728, 732, 735-736, 739-740, 743-744, 747-748, 750-755, 757, 759-764, 833-836, 837-4-838, 843-850, 870-1480, 1892-27-1892-31, 1892-90-1905-1, 1905-4, 1905-9-1905-11, 1905-13, 1905-19-1905-23, 1905-27, 1905-31, 1905-43-1905-54, 1943-1958, 1998-2013, 2042, 2073-2086, 2088, 2141-2247, 2295, 2304, 2313	34 西中学校体育館	北後谷 597-600 長島 1-10 谷中町1丁目 113-121, 132-140, 146-9999 谷中町2丁目 1-212, 215-268, 283-285, 309-311, 315-356, 359, 365, 370-376 谷中町3丁目 谷中町4丁目 103-198, 200, 202, 204, 206, 208-258, 260-261, 263-266, 268, 270, 272, 274-298, 300, 302, 304, 306-9999 七左町4・5・6・7・8丁目、新川町1・2丁目
7 アスナロ幼稚園	大里 72-100 大里 12-13, 21-22, 26-28, 32-183, 185-221, 223-244, 259-263, 270-288, 303-452, 495-504, 641-727, 729-738, 741-751, 753-764, 766-798, 820-9999 大沢 1664-1704, 1718-1720	35 出羽公民館	七左エ門 1-9999 大開野 1-1083, 1138-9999, 七左町1・3丁目 七左町2丁目 1-84, 124-173, 175-306 大開野町1・2丁目
8 大吉自治会集会所	大泊 270-731, 862-887, 931-9999 大泊 1-557-1, 558-563-1, 564-1, 566-631, 1126-9999 大泊 488-501, 506, 545-608, 625-669, 694-737, 759-806, 814-828 大泊 638-670	36 大開野小学校	大開野 1084-1137, 大開野町3・4・5丁目
9 新方公民館	大泊 557-2, 557-999, 563-2-563-999, 564-2-565, 632-1125 大泊 1-487, 502-505, 507-544, 609-624, 670-693, 738-758, 807-813, 829-9999 大泊 1-637, 757-815, 923-9999 大泊 1-31, 41-9999 大泊 206-297, 386-563, 583-627, 700-722	37 大開野三社事務所	大開野 1084-1137, 大開野町3・4・5丁目
10 船渡下手集会所	大泊 32-40 大泊 1-205, 564-582, 628-699, 723-9999	38 南越谷記念会館	登戸 77-94, 96-98, 114-148, 150-9999 蒲生 1-2873, 2935-9999 蒲生西町2丁目
11 弥栄会館	大泊 453-494, 506-640, 728, 739-740, 752, 765, 799-819 大泊 1-11, 49, 54-73, 86-96, 264-269 大泊 1705-1717	39 瓦曾根公民館	瓦曾根 371, 瓦曾根1・2・3丁目 瓦曾根 1-46, 48-370, 372-9999
12 東越谷小学校	大泊 1-699, 746-9999 大泊 5989-6038, 6056-6070, 6091-6104, 6141-6366 大泊 1-184, 333-3, 454, 491-494-2, 494-4-594, 1081-1109, 1116-1333, 1514-7, 2665-2692, 2696-2786 東越谷4・6・10丁目 越ヶ谷 1639-1676, 2276-2530, 3203-3839, 3922-3929, 3934-3984, 4051, 4066-4090	40 南園地自治会集会所	南越谷3丁目 東柳田町 1-9999 元柳田町 1-9999 赤山町4丁目 5-8, 10
13 増林浄水場	大泊 732-861, 888-930 大泊 1-93, 99-114, 516-4582, 4604, 4936, 6581-9999	41 登戸会館	南越谷1丁目 1-4 登戸町 1-9999
14 増林保育所	大泊 4583-4603, 4605-4935, 4937-5988, 6039-6055, 6071-6090, 6105-6140, 6367-6580 大泊 185-333-2, 333-4-4182, 4234-4235, 4241, 4243-4259, 4261-4270, 4353-4362, 4368-9999 東越谷7・8・9丁目	42 蒲生東町会館	蒲生東町 1-9999 蒲生4丁目 1-4 川柳町1丁目 1-168, 238-250 川柳町2丁目 1-18, 106-126
15 新田農民センター	大泊 1-9999 大泊 1-9999	43 蒲生公民館	登戸 1-76, 95, 99-113, 149 蒲生 2874-2934 南越谷1丁目 5-9999 南越谷2丁目 蒲生東町 1-5, 14-9999 西方面 1-2941
16 東小林記念会館	大泊 1-9999 大泊 1-9999	44 蓮生小学校体育館	蒲生東町 6-13 蒲生旭町 1-3, 5, 12-9999
17 大袋保育所	大泊 55, 74-90, 98-235, 248-259, 351-393, 395-399, 402-409, 412-429, 466-500, 532-558, 561-580		

7月1日から 東小林・西方の一部 (増林第三土地改良区域外) の町名が変わります

7月1日から、増林第三土地改良区域外の大字東小林、大字西方の一部が新しい町名に変わります。これは、昭和54年12月定例会で「町の区域を変更することについて」の議案が可決され、7月1日から実施されるものです。なお町名変更のみで、地番は従来どおり変わりありません。



***新しい町名**
東越谷 (ひがしこしがや)
=7丁目、8丁目、9丁目

***新しい住所は**
この地区に住居されているみなさんの住所は、これまで「大字東小林〇〇番地」と表示してきましたが、7月1日からは「東越谷〇丁目××番地××」と表示します。
(旧) 越谷市大字東小林××番地
(新) 越谷市東越谷〇丁目××番地××

***住所変更の手続きは**
土地や家屋などを持っている方の不動産登記簿の住所や自動車を持っている方の住所、運転免許証の住所などは下の表のようにご自分で住所の変更をしなければなりません。費用は無料です。
***住所変更証明書の発行は**
住所変更証明書の発行は、

7月1日以降、市役所開発部管理課で行います。申請に要する登録免許税 (収入印紙) は必要ありません。
***市役所の公簿は**
書き換えます
市役所にある戸籍簿や住民台帳、印鑑登録台帳、選挙人名簿、国民健康保険被保険者台帳などの公簿は、市役所で書き換えます。
***新しい住所を**
早く知らせましょう
越谷郵便局の協力で、知人取引先などへのお知らせ用に1世帯20枚の無料ハガキをお届けします。また、個人、事業所などでハガキが不足の方は、私製ハガキ400枚まで無料ハガキの取扱いを受けることができます。詳しくは越谷郵便局 (☎74-8282) へ。問合せ 都市計画課都市計画係 内線456

住所変更手続き一覧

種別	手続き内容	手続き先	必要書類等	期限	摘要
土地などの登記物件所有者は	登記簿に記載されている所有者名簿人の住所変更登記	浦和地方法務局 越谷支局 66-1321	住所変更証明書 変更登記申請書	7月1日以降必要 のとき	届け用紙は各自用意し、様式は法務局の記載例によって申請
法人の代表者は	法人と代表者の住所変更登記	同上	同上	7月1日以降すみやかに	同上
自動車をもっている方は	住所変更届 本籍変更届	陸運事務所 (大宮市 中釘西光防2154-2) 0486-24-1033	車体検査証 住所変更証明書 印鑑	同上	法人所有の車は法人登記簿抄本が必要
運転免許証をもっている方は	住所変更届 本籍変更届	越谷警察署 76-6211	運転免許証 住所変更証明書 本籍変更証明書 印鑑	同上	
外国人の方は	住所変更届	市役所市民課	登録証	同上	
国民健康保険被保険者証	住所変更届	市役所保険年金課	国民健康保険被保険者証	同上	
国民年金手帳	住所変更届	同上	国民年金手帳	同上	

図書館だより

第102回 史跡めぐり (草加宿)

とめ 6月29日 (日) 午前8時越谷駅集合
コース 越谷駅~草加駅~草加市役所ロビー (9時) ~大和屋跡~回向院~薬師堂~葛西道~八幡社~大川家 (明治天皇行在所) ~道標~奥州道碑文~5丁目会館 (昼食・講話と映画) ~東福寺~神明社~札場河岸~松並木散歩~松原団地駅~越谷

会費 800円 (交通費ほか)
昼食は各自用意ください
*会員外の方の参加も歓迎します

移動図書館「しらこぼと号」の巡回

巡回日	駐 車 場	時 間
6月20日 (金)	袋山つつみ団地 恩間チサン団地 大竹第2チサン公園	1:30~2:10 2:30~3:10 3:30~4:10
24日 (火)	蒲生東町集会所 蒲生本町	1:30~2:30 3:00~4:00
25日 (水)	桜井青空緑地公園 大泊せんげん台ハイム	1:30~2:30 3:00~4:00
26日 (木)	大林会館 大里東児童公園	1:30~2:30 3:00~4:00
27日 (金)	鷲越集会所 弥栄第2公園	1:30~2:30 3:00~4:00
7月1日 (火)	大袋公民館 大林新生集会所	1:30~2:30 3:00~4:00
2日 (水)	平方中央児童公園 平方立野	1:30~2:30 3:00~4:00
3日 (木)	宮本町5丁目公園 大間野町4丁目 (旧小牧幼稚園前)	1:30~2:30 3:00~4:00
4日 (金)	袋山つつみ団地 恩間チサン団地 大竹第2チサン公園	1:30~2:10 2:30~3:10 3:30~4:10

民具・民芸展と講演会

越谷は水田耕作に適し、早くから稲作を中心とした生活が営まれ、農閑期には民芸品が作られていました。当時の庶民の生活を民具や民芸品で考えてみたいと思いますのでぜひお出かけください。

展示期間 7月4日 (金) ~6日 (日)
会場 見田方遺跡公園内 中村家
講演会 7月6日 (日) 午後1時30分
講師 県立民俗文化センター
民俗芸能室長 大館勝治氏
交通機関 越谷駅から吉川行きバスで「大相模小学校入口」下車
問合せ 教育委員会社会教育課 内線419

*お知らせのページ

募集します

しらこぼと水上公園の アルバイト

▽男子若干名……プール監視、駐車場、改札、警備等の業務
▽女子若干名……出札、売店、案内等の業務
資格 男女とも大学生・短大生・専門学校生で、引き続き30日以上勤務の可能な方 (水泳のできる方)
問合せ しらこぼと水上公園事務所 ☎74-5111

県民大学校 長期講座の受講生

県では、県民のみなさんがコンピュータ活動やボランティア活動を進めて、住みよい地域社会づくりを進めるための学習の場として、県民大学校長期講座を開講します。ふるってご応募ください。受講料は無料です。
とき 7月26日 (月) 16時 (16回)
週一回、午後1時30分~4時
ところ 浦和市埼玉会館土曜コース
春日部市県春日部地方庁舎 (木曜コース)

一日工芸教室の生徒

とき 6月26日 (水) ~28日 (土)
午前10時~午後3時30分
ところ 福祉会館2階
種目 木彫、紙人形、ネオスタンド張り絵
人数 各20名 (材料費2000円)
申込み 越谷市工芸協会 村川琴衣 ☎66-6942

第21回市長杯・第10回 少年卓球大会の出場者

とき 7月6日 (日)
開会式8時30分
試合開始9時
ところ 市立第一体育館
対象 市内在住・在勤・在学の方
種目 各種目とも個人戦とし、参加は一人種目まで (40代は男子のみ)、一般男女・40代
・中学生男女
試合方法 トーナメント方式
2111 内線205

「ご利用ください」 弁護士による

サラ金の無料法律相談
とき 7月2日 (水) 午後1時~4時
ところ 春日部地方庁民センター行政相談室 (春日部市公民館新館808番地) ☎0487-137
2111 内線205

サロシティ 越谷市民ホールの催し

日 (曜)	催し物	開 催	入場料
【大ホール】			
6日 (日)	石野真子ショー	13:00 16:00	2800
13日 (日)	春日八郎・早坂ミツエ 清四郎ショー	10:00 13:00 17:30	2000
15日 (火)	二期会合唱団	13:30	整理券
20日 (日)	モダンバレエ発表会	13:30	整理券
【小ホール】			
6日 (日)	ピアノ・エレクトーン発表会	13:30	整理券
12日 (土)	ピアノ・エレクトーン発表会	16:30	自由
19日 (土)	越谷市民吹奏楽団演奏会	18:30	190
20日 (日)	埼玉民謡東部地区予選会	10:00	自由
22日 (火)	越谷高校吹奏楽コンサート	17:30	自由
24日 (木)	外山松バリオリンコンサート	18:30	2000
25日 (金)	ピアノ・電子オルガン発表会	13:30	招待券
27日 (日)	麻路美会ゆかたざらい	10:00	自由
30日 (水)	佐々木光儀 ジュニア民謡ショー	18:30	1500

臨時休館日

館内一斉整理のため7月16日 (水)、17日 (木) は休館します。ホール、会議室、結婚式場の受付業務はお休みしますので、ご了承ください。
問合せ 越谷コミュニティセンター ☎85-1111

図書館は福祉会館の3階です。☎64112111内線 図書館587・事務室586

市税の納付は納期限内に

昭和55年度市税(市県民税・固定資産税・都市計画税・国民健康保険税)の納税通知書を6月16日にお送りします。

市税の納期は6月(第1期)から来月3月(第10期)までの10回に分かれています。納税の計画を立て、納期限内に納めてください。

納期を過ぎると、税のほかに延滞金も負担しなければなりません。納期に納付しむき協力ください。

みなさんから納めていた税金は、住みよの越谷をつくるための大切な財源です。

6月30日までに金額納めると前納報奨金が交付されます。

納税の方法は各納期(10回)ごとに納めていただく方法と、年税額をいっしょに納めていただく方法があります。

年税額をいっしょに納めていただく場合は、最初の納期6月30日までに納付したとき限り、市県民税、固定資産税(都市計画税を含む)については前納報奨金が交付されます。

- △市県民税 内線244226
- △市県民税 内線244226
- △国民健康保険税 内線388241
- △国民健康保険税 内線388241
- △市県民税 内線230
- △市県民税 内線230
- △市県民税 内線214226
- △市県民税 内線214226



議員選挙と越谷

明治維新後西洋の制度を導入した政府は、まず明治十一年府県会規則を制定し県議会を設置したが、このときの選挙権は二五歳以上の男子で直接選挙と規定された。この第一回の議員選挙では市域では大沼那富三郎と七左衛門の井出勝造が選出されている。また明治十三年区町村会法が制定されたが、議員の選挙その他は各市区町村の規則で定められたため、準備の進んでなかった越谷地域では、町村会議員の選挙は行われなかったようである。

次いで明治二十一年「日本国憲法」が公布され、法律第三号によって衆議院選挙法が制定された。これにより、選挙の有権者は二五歳以上の男子で国税二百円以上を納める者と定められたため、選挙権者は当時の人口の二割にすぎなかった。同時に住民の直接選挙であった県議員は、郡会や市会に選挙する間接選挙に改められたが、国民の激しい非難をうけ、明治三十一年直接選挙に戻るとともに、選挙権も国税一〇円以上から三円以上に引き下げられた。

いっぽう市町村議会は明治二十一年の市町村制施行によっていっおう軌道にのせられたが、この選挙権は二五歳以上の男子で国税二百円以上を納める者に限られ、しかも選ばれる議員は納税額の多少により、一級あるいは二級に分けられてその定数が定められたため、いっおうしく不平等な選挙制になっていた。

その後衆議院に関する法律が改正され、選挙権者の条件はいっおう緩和されたが、さびに大正デモクラシーと称される民主化運動の結果、大正十四年には治安維持法の制定と引きかえに納税には関係ない普通選挙法が成立した。これにより有権者は、いっおうに総人口の二〇%に達した。同時に県会はいっおう市町村会議員選挙も普通選挙法に改められ、等級選挙制も撤廃された。ただし都道府県知事は政府が任命する官吏、市町村長は町村会議員が選挙する間接選挙という従来の方法は改められなかった。

この間、政界人として活躍した市域の人びとをみると、七左衛門の井出勝造、三野宮の尾崎勝之、増林の今井昇、大沢町の尾根庄三、大里の深野恒三郎、大開野の中村悦蔵、越谷町の大家善兵衛、同大家善太郎などである。なかでも剛毅勇猛の川上三郎は明治三十五年の第七回衆議院選挙に、越谷谷田の候補者として選挙戦に臨んだが、惜しくも敗れている。

また普通選挙法施行後の衆議院選挙には、昭和五年越谷町から立候補した古島義典が当選したが、昭和十一年の総選挙と同じく越谷町から立候補

高齢者事業団 加入説明会

市の高齢者事業団準備事務局では、お年寄りの生きがいと経済対策をはかるため、今秋高齢者事業団設立の準備をすすめています。補助的、短期的に、高齢者事業団準備事務局 64-2111 内線668

お仕事を希望される方の会員登録と説明会を各公民館で行います。

対象 市内在住のおおむね65歳以上で、働く意欲のある男女

時間 午後1時30分～3時

問合せ 高齢者事業団準備事務局 64-2111 内線668

高齢者事業団加入説明会日程

実施日	地区	会場
6月24日(火)	荻島	荻島公民館
26日(木)	増林	増林公民館
27日(金)	川柳	川柳公民館
30日(月)	蒲生	蒲生公民館
7月1日(火)	南越谷	南越谷公民館
3日(木)	出羽	出羽公民館
4日(金)	新方	新方公民館
7日(月)	大袋	大袋公民館
8日(火)	大相模	大相模公民館
9日(水)	大沢	大沢公民館
10日(木)	北越谷	北越谷公民館
11日(金)	板井	板井公民館
14日(月)	越谷	越谷福祉会

*当日こられない方は臨時事務局で受付を行っています

選挙粛正會

昭和10年の選挙しゅく正のポスター

選挙の公正と権威を維持し、選挙権のないやうにさせよう

選挙粛正會

愛國婦人會

家庭用計量器の無料検査

計量器の普及をはかるため、家庭用計量器の無料検査を実施します。

とき 6月19日(火) 午前10時～午後3時(12時は休憩)

ところ 市立消費生活センター

対象 ヘルスメーター、キッチンスケール、体温計、板付寒暖計、血圧計、メジャー

問合せ 市立消費生活センター 65-8886

言語治療教室を開設

言葉が話せない、遅いなど、言葉のことで困っている児童を対象に、福祉事務所では7月から「言語治療教室」を開設します。

ご希望の方は、母子手帳を持参し、本人同伴のうえ、お申込みください。

対象 2歳から就学前の児童(構音障害を除く)

申込み 6月19日(火)～26日(木) 午前9時～午後3時30分(昼休みは除く)

福祉事務所福祉係(電話での受付はいたしません)

問合せ 福祉事務所福祉係 内線250251

家庭内の問題や人権侵害には

家庭内の問題や人権侵害には、相談員が無料で、秘密は厳守します。

*相談は無料、秘密は厳守します

問合せ 庶務課庶務係 内線529

正法令が制定され、任命制の間接選挙による原知事や市町村長も、住民による直接選挙に改められた。同時に、従来知事あるいは市町村長の管理に置かれていた選挙事務は、行政機構から独立した選挙管理委員会に移された。こうして昭和二十一年四月、新選挙法による第一回の総選挙が行われたが、越谷地域を含む埼玉東部四区からは、自由党の古島義典、同じく候補三として全国の有権者は総人口の五〇%に達したが、翌二十一年四月、婦人が参加した初めての衆議院議員選挙が施行された。このとき東部からの当選者は、幸手の三ツ林三三と越谷の古島義典であった。

次いで同年九月、府県市町村制の改

ご存じですか

お酒をやめたい方へ

埼玉県東部新酒生会越谷支部

お酒は、私たちの生活に切っても切れない関係があります。しかし、度を過ぎますと、さまざまな障害をきたし、家庭の不和をはじめ、しばしば社会問題になっています。酒害にこたえ、心を決めるのが、なかなかやめられないのがお酒です。

この酒の誘惑にこたえ、家族ぐるみの協力によって、グループで酒を断っているのが、断酒会です。酒でお悩みの方はお気軽にお問い合わせください。

問合せ 道路課管理係 内線445

養成講習会

とき 6月26日(木)午後1時～4時

ところ 流通公園サッカー場

対象 雨天の場合、市立第二体育館

内容 理論講習・実技講習

*講習会を終了された方は、第二回越谷市グレートホール大会での審判員の資格が取得できます。

申込み 6月23日(月)までに直接左記へお申込みください

問合せ 教育委員会社会体育課 内線427

「ご協力ください」

道路の安全な通行のため

道路や水路を維持し、危険防止をはかるため、次のことについてご協力ください。

道路上に物や看板を置くのはやめましょう。

道路、歩道、側溝の上に商品や看板を置く、日よけなどを突き出すと、多くの人に迷惑や不便をかけるばかりでなく、交通事故発生の原因になります。

道路や水路の上に物を置いたり、看板を立てたりしている場合は、早急に取り除いて、みんなが広く安全な道路として利用できるようにしましょう。

埋め立てをするときは、運搬計画の届出を

宅地造成や転作に伴う埋め立て、また盛土などをする場合、重車両の通行によって、道路がゆるむ、破損され、一般通行者のみなさんに不便や迷惑をかけることになりかねない、道路にできた凹みによって交通事故にもなり、非常に危険です。

盛土などをする場合は、必ず運搬計画書を道路課に提出し、道路の安全な通行にご協力ください。

問合せ 道路課管理係 内線445

分筆手数料が改定されました

市では、「越谷市開発指導要綱」により、土地の無償譲渡にご協力いただいた方に一筆につき3万8000円をお支払いしてまいりましたが、今回分筆手数料が改定されたことにより、一筆4万5000円をお支払いすることになりました。詳しくは開発指導課まで。

問合せ 開発指導課庶務係 内線478

地域セミナー

とき 7月22日(火)

午後1時～3時30分

ところ 市役所第2大会議室

対象 どなたでも

定員 100～150人

内容 講演「婦人法律—婦人の法的地位をめぐって—」

短歌月例会と初心者勉強会

とき 7月13日(日)午後1時

ところ サンシティ越谷市民ホール(視聴覚室)

会費 200円

対象 自作未発表作品一首を6月30日までにハカキで左記へ

問合せ 千陽越谷市庁方二八九二 出山光雄 宛 66-0024

養成講習会

とき 6月26日(木)午後1時～4時

ところ 流通公園サッカー場

対象 雨天の場合、市立第二体育館

内容 理論講習・実技講習

*講習会を終了された方は、第二回越谷市グレートホール大会での審判員の資格が取得できます。

申込み 6月23日(月)までに直接左記へお申込みください

問合せ 教育委員会社会体育課 内線427

ご存じですか

お酒をやめたい方へ

埼玉県東部新酒生会越谷支部

お酒は、私たちの生活に切っても切れない関係があります。しかし、度を過ぎますと、さまざまな障害をきたし、家庭の不和をはじめ、しばしば社会問題になっています。酒害にこたえ、心を決めるのが、なかなかやめられないのがお酒です。

この酒の誘惑にこたえ、家族ぐるみの協力によって、グループで酒を断っているのが、断酒会です。酒でお悩みの方はお気軽にお問い合わせください。

問合せ 道路課管理係 内線445

1歳6か月児 の健康診査

＊心とからだの大切な時期

1歳6か月児の健康診査日程

該当児	月日(曜)	対象地区
53年11月生まれ	6月24日(火)	増井・新方・大袋・大沢北越谷・越谷谷
53年12月生まれ	7月8日(火)	増井・新方・大袋・大沢北越谷・越谷谷
53年1月生まれ	7月22日(火)	増井・新方・大袋・大沢北越谷・越谷谷
54年1月生まれ	8月1日(金)	増井・新方・大袋・大沢北越谷・越谷谷
54年2月生まれ	8月5日(火)	増井・新方・大袋・大沢北越谷・越谷谷
54年3月生まれ	8月14日(火)	増井・新方・大袋・大沢北越谷・越谷谷
54年4月生まれ	9月1日(月)	増井・新方・大袋・大沢北越谷・越谷谷
54年5月生まれ	9月29日(月)	増井・新方・大袋・大沢北越谷・越谷谷
54年6月生まれ	10月14日(火)	増井・新方・大袋・大沢北越谷・越谷谷
54年7月生まれ	10月28日(火)	増井・新方・大袋・大沢北越谷・越谷谷

市では、満1歳6か月になったお子さんの健康診査を実施します。お子さんの健やかな成長のためにぜひ健康診査を受けましょう。

診査日 53年11月1日から54年3月31日まで(に生まれた幼児)

会場 越谷保健所
(越谷市越谷4-2の26)

受付 午後1時15分～2時15分
診査 問診、身体測定(身長、体重) 診察、保健指導

持参品 通知ハガキ、母子健康手帳、スリッパ、タオル

問合せ 保健衛生課予防衛生係
☎内線305

若妻学級の日程

月日(曜)	会場	内容
7月7日(月)	市役所第2会議室	オリエンテーション・妊娠の生理・妊娠中の保健・妊娠中の異常・精神衛生
18日(金)	福祉会館料理教室	妊娠中の栄養実習
21日(月)	福祉会館老人娯楽室	歯科保健
25日(金)	市役所第1会議室	分娩・妊婦体操・乳房マッサージ
29日(火)	市役所第1会議室	産褥期・家庭計画・新生児の保育 沐浴実習・座談会

若妻学級の受講生募集

保健衛生課では、母子の健康増進のため若妻学級の受講生を募集します。対象者は、はじめてお産する妊婦さんです。

定員 13週から24週の妊婦 50名(申込み順)

申込み 6月16日(月)から6月30日(月)まで(保健衛生課)

予防衛生係(電話)での問合せては午前中のみ

特等品 筆記用具、母子健康手帳

受講時間 午後1時30分～3時30分

＊18日の栄養実習は午前10時～12時、歯科保健は午後1時30分～2時30分

表1 保育料等の減免額

生活保護法の規定による保護を受けている世帯及び当該年度に納付すべき市民税が非課税となる世帯	減免額 9万円
当該年度に納付すべき市民税の所得割りが非課税となる世帯	減免額 7万円
当該年度に納付すべき市民税の所得割課税の額が7万円以下となる世帯	減免額 4万円
当該年度に納付すべき市民税の所得割課税の額が7万円を超える世帯	減免額 5千円

表2 保育料減免に関する調査受付日程

受付日	会場	居住地区
6月19日(木)	大増井公民館	大袋地区の方
19日(木)	増井公民館	増井地区の方
20日(金)	新方公民館	新方地区の方
20日(金)	大袋公民館	大袋地区の方
23日(月)	大袋公民館	大袋地区の方
23日(月)	新方公民館	新方地区の方
24日(火)	大袋公民館	大袋地区の方
24日(火)	新方公民館	新方地区の方
25日(水)	大袋公民館	大袋地区の方
25日(水)	新方公民館	新方地区の方
26日(木)	大袋公民館	大袋地区の方
26日(木)	新方公民館	新方地区の方

幼稚園児の保育料等が一部減免されます

認可されている幼稚園に4歳児・5歳児(今年4月1日現在)を通園させたい方は、6月28日(土)までに必ず保護者が在園幼稚園に提出してください。

問合せ 教育委員会事務局 ☎内線406

13週から24週の妊婦 50名(申込み順)

6月16日(月)から6月30日(月)まで(保健衛生課)

予防衛生係(電話)での問合せては午前中のみ

特等品 筆記用具、母子健康手帳

受講時間 午後1時30分～3時30分

＊18日の栄養実習は午前10時～12時、歯科保健は午後1時30分～2時30分

現在方には、就園補助費として保育料等の一部が表1のとおり減免されます。

手続き方法は、幼稚園から「保育料減免に関する調査」受付申込み書が配布されますので、必要事項を記入し、印鑑持参のうえ指定受付会場(表2)にお越しください。

なお、55年1月2日以降越谷市に入された方は、前市区町村の55年度住民税課税証明書必ず持参ください。

また、受付日に調査を済ましたままのでも、6月28日(土)までに必ず保護者が在園幼稚園に提出してください。

子どもたちのよき相談相手に

「夏休みが近づくと、子どもたちの行動が自由になり、学校から解放された子どもたちの気分のゆらぎから、青少年非行が一年中よりも多く発生する。危険な季節。越谷市の非行件数は年を追うごとに増え続け、いっしょに減らす努力をせよ。」

「夏休みが近づくと、子どもたちの行動が自由になり、学校から解放された子どもたちの気分のゆらぎから、青少年非行が一年中よりも多く発生する。危険な季節。越谷市の非行件数は年を追うごとに増え続け、いっしょに減らす努力をせよ。」

「補導のときは、つとめて話しあうようにしています。彼等の心がたたく聞き取ってあげたい。話しあう大切さを感じます。」

「必要なのは、家庭の温かみです。内山さんの方から話しかける。」

表3 電話料金の支払期日

地域	局番	支払期日
越谷	62・63・64・65 66・85・87	毎月10日
大里	74・75・76・77	毎月25日
大吉	81・82・91・92	毎月25日

電話料金の支払期日は左表のとおりです。自動支払いは左表のとおりです。自動支払いは左表のとおりです。自動支払いは左表のとおりです。

電話料金の支払期日は左表のとおりです。自動支払いは左表のとおりです。自動支払いは左表のとおりです。自動支払いは左表のとおりです。

電話料金の支払期日は左表のとおりです。自動支払いは左表のとおりです。自動支払いは左表のとおりです。自動支払いは左表のとおりです。

第4回消費生活講演会

訪問販売によるトラブルをさけるには……

あなたは訪問販売によって被害を受けたことはありませんか？

子どもの勉強の道具やカセットテープ。あなたも備え付けが義務づけられているかのように、または消防警備員を装った販売される消火器。蒸気もないのに高血圧に効くといわれる高麗人参エキスや人参茶。動脈硬化を防ぐといわれるクロレラなどの、薬事法違反として警察に検査された健康食品。よ収入になるから内職がわりにとすめられる自動販売機など……

買う気になった人をなみな話術で買わせるにまわってしまふ巧妙なテクニックで流すのは、訪問販売に関するものは83件ありました。しかしこれはほんの一部で、まだまだ多くの人々が被害にまわっているのが実情です。

「合成洗剤を考える」

このところの悪徳商売の問題をめぐり、全国各地で合成洗剤への関心が高まっています。女性、特に主婦にとっては必ずおこなう問題です。そこで、粉石けんとの違い、無リン洗剤とは何かなどについて考えてみます。

とき 6月30日(月)午前10時から

ところ 市役所第1階大会議室

テーマ 「合成洗剤を考える」

講師 柳沢 文徳氏 (東京医科大学教授)

＊参加は無料です

問合せ 生活クラブ年輪・越谷支部 ☎05-66706

消費生活に関する

16リフィルムを貸出し

省エネルギー、合成洗剤、訪問販売に関する16リフィルムを貸し出しします。各種学級、講座、集会などお気遣いご利用ください。

フィルムのタイトルと内容は次のとおりです。

○「見なおそうららの省エネ時代」

鈴木さんの家は身の回りには物質が豊富で暮らしはとも便利ですが、しかしいふん無駄づかいが多いですね。(カラー30分)

○「合成洗剤と水質汚濁」

取りもどそうきれいな水を。悪徳商売などこの運動がさかんです。ある市では住民に合成洗剤と石けんを別々に使ってもらい下水処理場の処理機能を実験してみました。(カラー23分)

○「ちょっと待って買わないで訪問販売とクーリングオフ」

ピンポン、ドアを開けるとセールスマンが、奥さん実はお宅の中学校に行かれておぼっちゃまのことで……。(カラー22分)

問合せ 消費生活センター ☎05-66606、06604

おまします

「あつこからくわへると、青少年の意識もかなり変わりました。子どもたちの行動が、その場その場の思いつきというか、衝動的になりましたね。」

現在、児童本部、越谷警察署で講習を教えている内山さんは、剛毅の人。しかし、話題が子どもたちの行動について

市長電話

6月25日(水) 7月9日(水)

午前8時～8時30分

(毎月第2・4水曜日)

＊通話は1人5分以内(かならず氏名・住所・電話番号をお知らせください)

＊話中の際はご容赦ください

問合せ 広報課広聴係 内線321

家庭とくらし

電話料金の支払期日

電話料金の支払期日は左表のとおりです。自動支払いは左表のとおりです。自動支払いは左表のとおりです。自動支払いは左表のとおりです。

電話料金の支払期日は左表のとおりです。自動支払いは左表のとおりです。自動支払いは左表のとおりです。自動支払いは左表のとおりです。

電話料金の支払期日

電話料金の支払期日は左表のとおりです。自動支払いは左表のとおりです。自動支払いは左表のとおりです。自動支払いは左表のとおりです。

電話料金の支払期日は左表のとおりです。自動支払いは左表のとおりです。自動支払いは左表のとおりです。自動支払いは左表のとおりです。

電話料金の支払期日

電話料金の支払期日は左表のとおりです。自動支払いは左表のとおりです。自動支払いは左表のとおりです。自動支払いは左表のとおりです。

電話料金の支払期日は左表のとおりです。自動支払いは左表のとおりです。自動支払いは左表のとおりです。自動支払いは左表のとおりです。

電話料金の支払期日

電話料金の支払期日は左表のとおりです。自動支払いは左表のとおりです。自動支払いは左表のとおりです。自動支払いは左表のとおりです。

電話料金の支払期日は左表のとおりです。自動支払いは左表のとおりです。自動支払いは左表のとおりです。自動支払いは左表のとおりです。