

こしがら



東越谷10丁目自治会(会長・田中菊三郎さん)では7日、空地や道路わきの草とり、用排水路の底さらいなど、お母さんやお父さん、子ども会の子どもたち150人ほどが参加し、地域内のいっせいで大掃除をしました。朝8時ごろから始めた清掃は2時間ほど続けられ、なんと排水路の中からは、誰が捨てたのか、トタン板や自動車のバッテリーが出てきました。もう8年も前から清掃活動を続けている東越谷10丁目自治会ですが、こうした活動をいっそう効果的にするためにも、市民そろって環境を汚さないよう注意し、誰もがきれいなまちにするよう心がけたいものです。

まちをきれいに

東越谷で自治会総出の清掃活動



越谷には、いいところがたくさんあるんですね、と島さん

親子市政移動教室に参加して

彌十郎三八の八 島 綾子(36歳)



57 ◆◆

「越谷とわたし」は、あなたのコーナーです。みなさんの投稿をお待ちしています。字数は900字程度です。 広報課

市の人口

(昭和55年9月1日現在) 住民基本台帳

総人口	22万1626人	前月比 112人増
男	11万1872人	44人増
女	10万9754人	68人増
世帯数	6万4277世帯	73世帯増

越谷市の住民となって、八年の歳月が流れようとしています。今まで越谷について何も知らない私でしたが、この町が、子どもたちの郷里として私にとって信州につく第二の郷里だと思う。市のようすを察し深く知りたいと思っていました。

そんな折、この夏休みに「親子市政移動教室」に参加させていただくことができました。市政の予備知識としてスライド映画をみながら施設見学です。先ずは立派な文化施設のコミュニティセンター。ここではさまざまな催し物が行われ、市民はどんなに心豊かな生活が送られているのでしょうか。消防署、荻島公民館をまわり、しじりばと水上公園の見学です。バラエティに富んだ五つのプール、造波プールも新設中。九月中旬には自転車広場に変わり、冬は、スケートリンクがにぎわう。将来は緑の森やしりとりはと保護区などが作られる、とのお話です。四季をお楽しみできる公園の多さを羨ましく思っています。

時折、越谷市の案内図や小冊子を広げ、「この次は市内にある指定文化財や名所旧跡をすすめてみたい」とか、「ゆりかめの飛んでいる中川・古利根川を散歩して絵も描きたい」と長女は話しております。主人や長男は「川上手に腰をおろして」日中釣りをした」と言っております。

住んでみかけたとき、越谷、すばらしい郷里であった。いつかは果立つ子でまたも誇りをもちいて話せるような郷里であらう。そして水と緑と太陽がいつまでも市の象徴として永久に温存されることを願う。越谷をいつまでも愛してこられたらと思っております。

公民館コーナー

●南越谷 ●浦生 ●川柳 ●出羽 ●秋 ●大沢 ●クラシック音楽の夕べ

●北越谷 ●地区団体 ●新方 ●公民館

がんばってます

越ヶ谷公民館
◆◆ 剣 詩 舞 ◆◆



たいへんな運動なんです。全身を使い、床の底から海まで出すので、冬でも汗びっしょりになるほど。昨年の5月から公民館で練習を続けています。刀を握るのが何とも魅力なんです。キャリアはまだ1年。いまは毎日(川柳)や山田水木(金州)を習っています。7日に全日本剣道連盟の大会が東京であって、わたしたちも出場しました。まだほんの習い手なんですけど、形より心、精神の心を磨くことが大事なんです。会場は現在6名、もっと増やして、クラブに昇格できたらいいです。魅力ある男性の入会を歓迎、講師は大層剣道流の王子紀実先生。和合市から来てくださっています。練習は毎週木曜日午後1時から、公民館で、対象は女性限定の部です。

公民館コーナー

●南越谷 ●浦生 ●川柳 ●出羽 ●秋 ●大沢 ●クラシック音楽の夕べ

公民館コーナー

●南越谷 ●浦生 ●川柳 ●出羽 ●秋 ●大沢 ●クラシック音楽の夕べ

●南越谷 ●浦生 ●川柳 ●出羽 ●秋 ●大沢 ●クラシック音楽の夕べ

●南越谷 ●浦生 ●川柳 ●出羽 ●秋 ●大沢 ●クラシック音楽の夕べ

公民館コーナー

●南越谷 ●浦生 ●川柳 ●出羽 ●秋 ●大沢 ●クラシック音楽の夕べ

公民館コーナー

●南越谷 ●浦生 ●川柳 ●出羽 ●秋 ●大沢 ●クラシック音楽の夕べ

●南越谷 ●浦生 ●川柳 ●出羽 ●秋 ●大沢 ●クラシック音楽の夕べ

●南越谷 ●浦生 ●川柳 ●出羽 ●秋 ●大沢 ●クラシック音楽の夕べ

公民館コーナー

●南越谷 ●浦生 ●川柳 ●出羽 ●秋 ●大沢 ●クラシック音楽の夕べ

公民館コーナー

●南越谷 ●浦生 ●川柳 ●出羽 ●秋 ●大沢 ●クラシック音楽の夕べ

●南越谷 ●浦生 ●川柳 ●出羽 ●秋 ●大沢 ●クラシック音楽の夕べ

●南越谷 ●浦生 ●川柳 ●出羽 ●秋 ●大沢 ●クラシック音楽の夕べ

公民館コーナー

●南越谷 ●浦生 ●川柳 ●出羽 ●秋 ●大沢 ●クラシック音楽の夕べ

公民館コーナー

●南越谷 ●浦生 ●川柳 ●出羽 ●秋 ●大沢 ●クラシック音楽の夕べ

●南越谷 ●浦生 ●川柳 ●出羽 ●秋 ●大沢 ●クラシック音楽の夕べ

●南越谷 ●浦生 ●川柳 ●出羽 ●秋 ●大沢 ●クラシック音楽の夕べ

公民館コーナー

●南越谷 ●浦生 ●川柳 ●出羽 ●秋 ●大沢 ●クラシック音楽の夕べ

公民館コーナー

●南越谷 ●浦生 ●川柳 ●出羽 ●秋 ●大沢 ●クラシック音楽の夕べ

●南越谷 ●浦生 ●川柳 ●出羽 ●秋 ●大沢 ●クラシック音楽の夕べ

●南越谷 ●浦生 ●川柳 ●出羽 ●秋 ●大沢 ●クラシック音楽の夕べ

公民館コーナー

●南越谷 ●浦生 ●川柳 ●出羽 ●秋 ●大沢 ●クラシック音楽の夕べ

公民館コーナー

●南越谷 ●浦生 ●川柳 ●出羽 ●秋 ●大沢 ●クラシック音楽の夕べ

公民館コーナー

●南越谷 ●浦生 ●川柳 ●出羽 ●秋 ●大沢 ●クラシック音楽の夕べ

公民館コーナー

●南越谷 ●浦生 ●川柳 ●出羽 ●秋 ●大沢 ●クラシック音楽の夕べ

公民館コーナー

●南越谷 ●浦生 ●川柳 ●出羽 ●秋 ●大沢 ●クラシック音楽の夕べ

公民館コーナー

●南越谷 ●浦生 ●川柳 ●出羽 ●秋 ●大沢 ●クラシック音楽の夕べ

公民館コーナー

●南越谷 ●浦生 ●川柳 ●出羽 ●秋 ●大沢 ●クラシック音楽の夕べ

公民館コーナー

●南越谷 ●浦生 ●川柳 ●出羽 ●秋 ●大沢 ●クラシック音楽の夕べ

公民館コーナー

●南越谷 ●浦生 ●川柳 ●出羽 ●秋 ●大沢 ●クラシック音楽の夕べ

公民館コーナー

●南越谷 ●浦生 ●川柳 ●出羽 ●秋 ●大沢 ●クラシック音楽の夕べ

公民館コーナー

●南越谷 ●浦生 ●川柳 ●出羽 ●秋 ●大沢 ●クラシック音楽の夕べ

公民館コーナー

●南越谷 ●浦生 ●川柳 ●出羽 ●秋 ●大沢 ●クラシック音楽の夕べ

みんなの広場

「ヨーン」の道を読んで

5年 白倉美樹

ヨーンの道を読んで私は、感動した場面がたくさんありました。お母さんが作る料理、お父さんが作る料理、おじいさんが作る料理、おばあさんが作る料理、みんなの料理が大好きです。ヨーンは、お母さんの料理が好きで、お父さんの料理が好きで、おじいさんの料理が好きで、おばあさんの料理が好きです。ヨーンは、みんなの料理が好きです。

みんなの作品

今月の作品は 弥栄小です

5年 小泉香



新刊案内

図書館だより

おひるのぼんぼりにまたどうぞ
文武両道子 絵 西条孝子
よちよちのひるのぼんぼりに
またどうぞ 文 西条孝子
おひるのぼんぼりにまたどうぞ
文武両道子 絵 西条孝子

ぼくたちのグラウンドができた

登戸西町自治会で完成祝い

新越谷駅の南側に新しくグラウンドができました。この場所は南越谷地区の4軒のお宅から子どもたちのために貸しだされたものです。こうして4つの土地を合わせて、子どもたちの父さんが地ならしをして、4000㎡の広さに4mのフェンスをはりめぐらし、グラウンドにしました。7日には完成を祝って、少年野球チームの仲良しフレンズと少女ソフトボールチームのラッキーズ、それに子育てのお母さんたちやグラウンドを作ってくれたお父さんたちがあつまって野球をしました。まだ小石がまわっているグラウンドなので、これから子どもたちとお父さんたちでもっときれいにしていきたいと思います。



こどもコーナー

山下 真理さん
弥栄小 1年
ともだちとさわぐってとても楽しい。さわぐるときは先生におかれちゃうけど。歌がすきだから将来は歌手になりたいなあ。

「ヨーン」の道を読んで

5年 白倉美樹

ヨーンは、お母さんの料理が好きで、お父さんの料理が好きで、おじいさんの料理が好きで、おばあさんの料理が好きです。ヨーンは、みんなの料理が好きです。

みんなの作品

今月の作品は 弥栄小です

5年 小泉香

新刊案内

図書館だより

おひるのぼんぼりにまたどうぞ
文武両道子 絵 西条孝子
よちよちのひるのぼんぼりに
またどうぞ 文 西条孝子
おひるのぼんぼりにまたどうぞ
文武両道子 絵 西条孝子

ぼくたちのグラウンドができた

登戸西町自治会で完成祝い

新越谷駅の南側に新しくグラウンドができました。この場所は南越谷地区の4軒のお宅から子どもたちのために貸しだされたものです。こうして4つの土地を合わせて、子どもたちの父さんが地ならしをして、4000㎡の広さに4mのフェンスをはりめぐらし、グラウンドにしました。7日には完成を祝って、少年野球チームの仲良しフレンズと少女ソフトボールチームのラッキーズ、それに子育てのお母さんたちやグラウンドを作ってくれたお父さんたちがあつまって野球をしました。まだ小石がまわっているグラウンドなので、これから子どもたちとお父さんたちでもっときれいにしていきたいと思います。

こどもコーナー

山下 真理さん
弥栄小 1年
ともだちとさわぐってとても楽しい。さわぐるときは先生におかれちゃうけど。歌がすきだから将来は歌手になりたいなあ。

図書館だより

第104回 史跡めぐり (春日部宿)

と き 9月28日(日)午前9時15分越谷駅前集合
 コース 越谷駅～春日部駅～山中観音～見川宮藏～都鳥の陣～新方領鎮守～浅間山～宮本町公会堂(昼食)～梅若塚～三郎谷稲荷～春日部駅～越谷
 会 費 800円(交通費、資料代ほか)
 昼食は各自用意ください。
 会員以外の方の参加も歓迎します。

おはなし会に参加しよう

図書館では毎月第2火曜日と第4土曜日、午後2時30分から3時30分まで「おはなし会」を開いています。参加できるのは5歳から8歳ぐらいまでの幼児です。次回の開催は9月27日(土)です。

文集「川のある町」の原稿募集

第6号 私の一冊の本

越谷市読書連絡協議会文集「川のある町」第6号では「私の一冊の本」を特集します。今までの人生の中で、最も感動した読後感想文などを募集します。
 作 品 私の一冊の本の感想文(400字詰原稿用紙10枚以内)、詩、俳句、短歌など
 資 格 会員及び市内に在住する18歳以上の方
 締 切 9月30日(火)までに市立図書館へ
 *投稿が多い場合は選考とします
 問 合 せ 市立図書館(越谷市越ヶ谷4の1の14)

移動図書館「しらこぼと号」の巡回

巡回日	駐 車 場	時 間
9月24日(水)	桜井青森緑地公園	1:30~2:30
	大泊せんげん台ハイム	3:00~4:00
25日(木)	大林 会 館	1:30~2:30
	大里東児童公園	3:00~4:00
26日(金)	鷲越東会 所	1:30~2:30
	弥栄第2公園	3:00~4:00
10月1日(水)	平方中央児童公園	1:30~2:30
	平方立 野	3:00~4:00
2日(木)	宮本町5丁目公園	1:30~2:30
	大間野町4丁目(旧小牧幼稚園前)	3:00~4:00
3日(金)	袋山つつみ団地	1:30~2:10
	恩間チサン団地	2:30~3:10
	大竹第2チサン公園	3:30~4:10

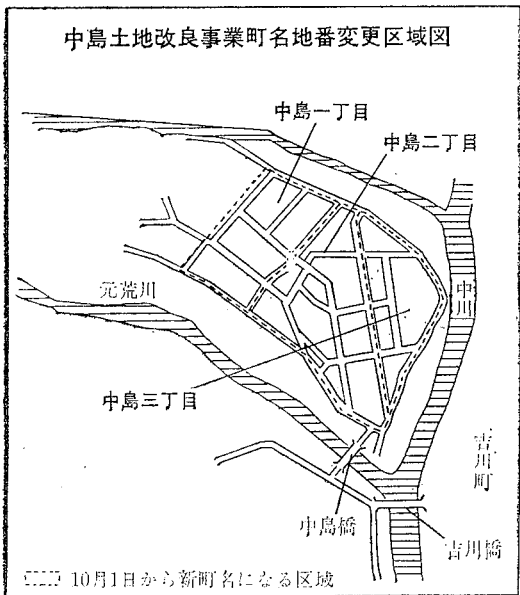
サンシティ越谷市民ホール映画会

ペーパー・ムーン

サン・セバスチャン映画祭3賞に輝く愛と笑いと涙の心あたたまる名篇です。この映画でライオン・オニールとテーマ・オニールが父娘初共演をしています。
 と き 10月11日(土) {1部:午後2時~4時
 {2部:午後5時~7時
 ところ サンシティ越谷市民ホール(小ホール)
 入場料 300円(自由席)
 問合せ 越谷コミュニティセンター ☎35-1111

10月1日から 中島地区の一部(中島土地改良事業区域内) の町名・地番が変わります

10月1日から中島土地改良事業区域内(中島地区の一部)の大字・字・地番が新しい町名・地番に変わります。



***新しい町名**
 中島(なかじま) 一丁目
 二丁目、三丁目

***新しい住所は**
 この地区に居住されているみなさんの住所は、これまで「大字中島××番地」と表示してきましたが、10月1日からは「中島〇丁目××番地××」と表示します。
 <例>住所および本籍地
 ・変更前 越谷市大字中島××(旧)番地
 ・変更後 越谷市中島〇丁目××(旧)番地××

***住所変更の手続きは**
 土地や家屋などを持っている方の不動産登記簿の住所や自動車を持っている方の住所・運転免許証の住所などは下表のように、ご自分で住所の変更届けをしてください。費用は無料です。

***住所変更証明書の発行は**
 住所変更証明書の発行は、10月1日以降、市役所開発部管理課で行います。印鑑ご持参のうえ申請してください。
***市役所の公簿は書き換えます**
 市役所にある戸籍簿や住民台帳、印鑑登録台帳、選挙人名簿、国民健康保険被保険者名簿、外国人登録原票などの公簿は市役所で書き換えます。
***新しい住所を早く知らせよう**
 越谷郵便局の協力で、知人取引先などへのお知らせ用に1世帯20枚の無料ハガキをお届けします。また、個人・事業所などでハガキが不足の場合は、私製ハガキ400枚まで無料ハガキの取扱いを受けることができます。
 手続等詳しくは越谷郵便局(☎74-3282)へ。
 問合せ 都市計画課都市計画係 内線456

住所変更手続き一覧表

種 別	手続き内容	手 続 先	必要書類等	期 限	備 考
土地などの登記 物件所有者は	登記簿に記載されている所有者名簿人の住所変更登記	浦和地方法務局 越谷支局 66-1321	住所変更証明書 変更登記申請書	換地登記 終了後随時	届け用紙は各自用意し、様式は法務局の記載例によって申請
法人の代表者は	法人と代表者の住所変更登記	同 上	同 上	10月1日以降 すみやかに	同 上
自動車をもっている方は	住所変更届 本籍変更届	陸運事務所(大宮市) 市中西光坊2154-2) 0486-24-1033	車体検査証 住所変更証明書 印 鑑	同 上	法人所有の車は法人登記簿抄本が必要
運転免許証をもっている方は	住所変更届 本籍変更届	越谷警察署 76-6211	運転免許証 住所変更証明書 本籍変更証明書 印 鑑	同 上	
外国人の方は	住所変更届	市役所市民課	登録証	同 上	
国民健康保険被保険者証	住所変更届	市役所保険年金課	国民健康保険被保険者証	同 上	
国民年金手帳	住所変更届	同 上	国民年金手帳	同 上	

*お知らせのページ

職員募集

昭和56年4月1日採用
 越谷市職員
 越谷市では、昭和56年4月1日付採用の職員を募集します。
 ▲職種・人員・応募資格▼
 ▲事務系職員……19名
 高等学校卒業以上(見込可)の学歴をお持ちで、昭和31年4月2日以降に生まれた方
 ▲技術系職員……10名
 土木・建築課程のいずれかを修めた高等学校卒業以上(見込可)の学歴をお持ちで、昭和26年4月2日以降に生まれた男子
 ▲消防士……18名

高等学校卒業以上(見込可)の学歴をお持ちで、昭和31年4月2日以降に生まれた男子で、両眼とも視力視力が0.3以上の方
 ▲保母……16名
 保母資格取得者(見込可)で、昭和16年4月2日以降に生まれた方
 ▲看護婦……1名
 看護婦・准看護婦免許取得者(見込可)で、昭和16年4月2日以降に生まれた方
 ▲栄養士……1名
 栄養士免許取得者(見込可)で、昭和31年4月2日以降に生まれた方
 *人員は多少増減することがあります
 ▲試験日および受付期間▼
 ▲試験日 随時
 ▲第一次試験……55年10月10日(金)
 第二次試験……55年11月14日(金)
 ▲内線311・312

から27日(木)までの指定日
 最終合格発表……55年12月12日(金)
 ▼願書受付期間
 直接持参の場合……9月20日(水)
 9月6日(月)まで
 郵送の場合……9月20日(土)
 9月30日(火)必着のもの
 問合せ 職員課人事係
 内線523・4

市立病院リハビリ職員
 採用時期 昭和55年10月1日以降採用
 募集人員 若干名
 応募資格 理学療法士免許取得者または来春免許取得見込者
 試験日 随時
 問合せ 市立病院庶務課庶務係
 ☎65-22221
 内線311・312

募集します

交通安全市民まつりに 模き店を出しませんか

10月26日(日)に第6回越谷市交通安全市民まつりが開かれます(雨天の場合は、11月2日に順延)。
 交通安全市民まつりに模き店を出すサークルなどを募集しています。
 申込み 市役所生活安全課にある出店届用紙に必要事項を記入のうえ提出してください
 締切 9月30日(火)まで
 問合せ 生活安全課交通対策係
 内線291

第4回越谷市ミス交通安全 全コンテストの出場者

とき 9月27日(土)午後1時から
 ところ サンシティ越谷市民ホール(小ホール)
 資格 市内在住、在勤、通学する満16歳以上の未婚女性
 申込み 9月20日(土)までに応募用紙に必要事項を記入のうえ、写真(4寸)一枚を添えて市役所生活安全課へ提出してください
 問合せ 越谷市商工会 ☎66-6111
 ☎64-2111 内線397

ボーイスカウト隊員

提出先 商工課労働係
 ☎64-2111 内線397
 越谷市商工会 ☎66-6111
 11月21日(金)午後1時30分
 からサンシティ越谷市民ホール(ホールテイクホール)で
 表彰式
 地区 越谷市南地区
 年齢 小2から22歳位までの男子
 申込み 9月15日(月)から10月未まで
 越谷第3団委員長押田繁司へ(電話での申込み可)
 問合せ 押田繁司まで
 ☎66-1511

少女ソフトボール団員

対象 小学3、4年の健康な少女
 練習日 毎週日曜、祝日の午後
 申込み 9月末日までに門野保へ(電話での申込み可)
 問合せ 越谷市少女ソフトボール少年団・越谷レディバード
 門野保まで ☎62-50000



第12回市民文化祭
 サンシティ越谷市民ホールで11月2日から9日まで開かれる市民文化祭に出展、出動してみませんか。
 ▲展示部門・一人1点▼
 絵画……6号以上100号以下額装
 彫塑・工芸……制限なし
 書……半切以内、仮装不可、額装は可
 写真……全紙以上、パネル張
 短歌・俳句……短冊(掛け)色紙(雲版)、半紙植物は不可
 華道・茶道・創作……制限なし
 ▲演出部門・一人1回▼
 邦楽・合奏・詩吟・謡曲・民謡・吹

優良従業員
 市内の工場や商店等に勤務し、市内産業の発展に寄与された従業員の方が対象で、昭和55年度優良従業員表彰式を行いますので、事業主の方は次の要領で推せんしてください。
 ▲該当者▼
 (1)永年勤続……10年以上20年未満者……20年以上30年未満者……30年以上

納め忘れはいたしませんか

国民年金

9月20日までに納めてください

国民年金に加入しているみなさん、保険料は納めましたか。国民年金7月、8月・9月分の保険料は9月20日まで納めてください。

期限までに納めないと障害年金や母子年金などを受けられないこともあります。また65歳から支給される老齢年金は60歳までに通常25年以上保険料を納めることが原則になっています。

しかし保険料未納のまま9年以上経過してしまうと、老齢年金を受けられないことにもなりかねませんのでご注意ください。

なお、強制加入の方で保険料を納められない場合は、保険料免除の制度がありますのでご相談ください。

問合せ 保険年金課国民年金係

内線26456

お忘れなく

旧軍人の加算改定の請求

昭和48年10月1日以前に満70歳になつた旧軍人の普通恩給受給者は55年9月30日までに加算改定(加算年を年金額に算入)の請求手続きをすましてください。

請求の方は満70歳の誕生日の前日までに手続きをしてください。問合せ 社会課社会係 内線2555

戦没者の父母、妻等に対する

特別給付金支給範囲拡大

次の事項に該当する方には3月か特別給付金が支給されることになりました。

①公務扶助料等年金の受給権のある戦没者の父母または祖父父母、戦没者の

死亡時他者に氏を同じくする子や孫がいたが、死亡、改氏等により戦没者の戸籍抹消時までに氏を同じくする人がいなくなり、かつ昭和55年11月30日までに氏を同じくする実の子も孫もない場合

②遺族年金等年金の受給権を昭和54年の被遺族改正により得た父母等または妻、ただし父母等の場合には、戦没者の死亡当時他者に氏を同じくする子も孫もなく、かつ昭和54年9月30日までに氏を同じくする実の子も孫もいなかった場合

問合せ 社会課内線2555または厚福課課0488724111

重度の心身障害者に福祉手当が支給されます

次の事項に該当する重度の心身障害者の方は福祉手当が支給されます。

・日常生活で常時介護を必要とする者
・小規模事業者資金
・7.7%以内(旧利率7.7%以内)
・商工業近代化資金

日本国民

・社会福祉施設の入所(収容)または病院等への入院措置を受けてない方
・戸籍抹消事由とする公的年金または手当を受けでない方(特別児童扶養手当と国民年金法による障害福祉年金は受けていてもよい)

・福祉手当の月額は8000円で、受給資格者またはその配偶者、もしくは扶養義務者の前年の所得が一定額を超えれば、1年間支給が停止されます。

問合せ 社会課社会係 内線2555・2556

事業資金の融資利率

企業者向け事業資金の融資利率が10月1日から一律0.5%引き上げられます。

引上げがります

8.2%以内(旧利率7.7%以内)

・中小企業短期融資資金
7.4%以内(旧利率6.9%以内)
*各資金とも市内での営業歴、従業員数などの申込条件があります

問合せ 商工課内線3555

高崎水道設備の名前が変わりました

排水設備工事協議者の高崎水道設備は9月1日から高崎水工業(株)と名称を変更しました。

9月15日から56年10月31日まで立入り測量・調査
測量・調査を行います。みなさんの協力をお願いします。

問合せ 工務課 内線471



新田開発と会田七左衛門政重

村名には、その地の開発者の名をとってつけられたものが少なくない。現草加市新田地区の長右衛門新田、金右衛門新田、九左衛門新田など数多くの新田村がそれであるが、越谷地域では江戸時代の初期、大房村(現北越谷)の農民藤十郎が開拓したと伝える藤十郎村がある。ほかに代表的な例では、神明下村の会田七左衛門政重の開拓による七左衛門村(現七左衛門)がある。

もともと七左衛門政重が開拓した地域は、七左衛門をはじめ大間野・越谷・谷中に至る出羽地区の大半で、当初は襦袢(さいかち)と新田と称されていた。この辺りにはもともと綾瀬川に広がる一大沼沢地帯で、この先越谷郷の土豪会田出羽氏がこの沼沢地の干拓をはかり、排水溝を造成してその開発の基を開いていたが、これを出羽堀と称した。こうした田圃から明治二十二年の町村合併時には、その新村名を出羽村と称したのである。

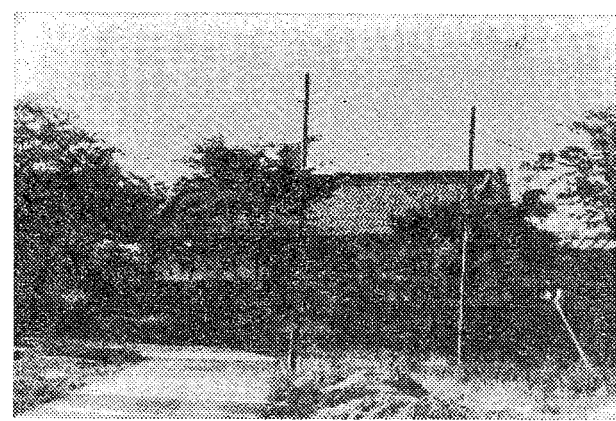
ところでこの出羽地区の開発者会田七左衛門政重は、寛永十九年(一六四二年)輪六で没している。遊覧するところ天正八年(一五八〇年)の生まれである。その出自は詳らかでないが、七左衛門家八代重忠による文化年間(一五九〇年)の建徳とみられる碑銘によると「其先出羽北条十郎氏房、有故改姓」とある。もとが菩提城主であった北条(会田)氏の子が、その所領の者であったとみられる。おとろけ天正十八年(一五九〇年)岩槻藩城に際し、当時一〇歳であった政重は城内から脱出して(越谷)にたどり着いたのである。

また政重は先に会田出羽氏が出羽堀を造成してその干拓をはかっていた出羽地区を伊奈氏のものとして譲渡された。寛永の末年には高一一〇石余の村高を打ち出した(武蔵国田沼郡)。当会田家に伝わる天和三年(一六八三年)成立する「神明縁起」という巻物の書によると、政重は元和年間(一六二五～一六四三年)伊奈氏に代え、綾瀬川

て養育され、成長の後神明下村に分家したとある。また会田家の過去帳には、養父母として七月に没した通直津定門と妙林種定、養祖父として法室妙伝の法名が記されている。この養父母が出羽資久夫妻であるか不明であるが、資久は法名を道光といひ七月十六日の忌日である。

ともかく神明下村に分家した七左衛門政重は関東代官頭伊奈半十郎忠治の地方代官として伊奈家に任えていたが、検地の奉行なども勤めている。「新編武蔵」に限ってこれを見ても、寛永六年(一六二九年)の足立郡郡果領東間村、同領後津村、同領野木村が「一時の御代官会田七左衛門政重」とあり、さらに寛永十二年の多摩郡野方領下狹窪村、同領阿佐ヶ谷村、同領堀之内村の検地には、同じく伊奈家の家臣出羽出羽資久とともに検地の奉行を勤めている。

なほ七左衛門の細照院裏に建てられていた巨大な長屋門は、おとろけ新田開発にあたっての出張所であったとみられるが、この長屋門は初め七左衛門村の領地であった。その後、元文年間



撤去されて今はない七左衛門の長屋門

市役所 電話64-2111(代)

Table with columns for date, time, and event details for the City Hall. Includes events like '越谷市民ホール' and 'サンシティ'.

Second building consultation notice. Details about the location, date (September 25th), and contact information for the city planning department.

Various community notices including 'Red leaves for West Valley', 'Dance Party', and 'Movie Screening'.

国保加入者の健康診断

市国民健康保険に加入しているみなさんの健康増進をはかるため、循環器系の健康診断を行います。該当する方には、はがきで通知しますので、指定の日時・場所にはがきを持参のうえ、受診してください。

を必ずご持参ください。
対象者 大正4年9月1日から昭和20年10月1日までに生まれた被保険者(35歳~64歳)
科目 問診、身体計測、血圧測定、尿検査、心電図検査、胸部レントゲン、血液検査、内科診察、肝機能検査
受付 午前10時~11時30分
午後1時~2時30分
問合せ 保険年金課国保係 内線261・262

国民健康保険健康診断日程地区別

Table with columns: 月日(曜), 会場, 対象地区. Lists dates and locations for health checkups across various districts like 大里, 下間久里, etc.

11月8日以降の日程は、10月15日号でお知らせします。

おとしよりの健康診査

おとしよりの方々に健康で明るい生活を送っていただくため、無料健康診査を行います。日頃健康だと思われている方も、ご自分の健康状態を知るため、この機会にぜひ受診されるようおすすしめします。

内容 ①一般診査……問診、診察、尿検査、血圧測定等
②精密診査……一般診査の結果、異常のある方は精密検査を行います
持参品 ①65歳~67歳の方……郵送された「老人健康診査受診券」と健康保険証
②68歳以上の方……郵送された「老人健康診査受診券」と健康保険証、および老人医療証(※)

おとしよりの健康診査医療機関一覧

Table listing medical institutions for the elderly health checkups, categorized by district (e.g., 大里, 下間久里, 上間久里).

55年度 畜犬登録と第2回狂犬病予防注射日程

Table showing dates and times for dog registration and rabies vaccination, including locations like 川柳公民館, 久伊豆神社, etc.

*登録手数料(鑑札共) 1頭につき1500円
注射手数料(注射済票共) 1頭につき1500円 合計3000円
*登録は年1回、注射は年2回受けてください
*晴雨にかかわらず実施します
*不用犬は当日会場で引取ります

ワン君の登録

と予防注射

55年度畜犬登録と第2回狂犬病予防注射を実施します。生後31日以上の犬はもれなく受けてください。また、この機会をはずしますと、戸別訪問により実施することになりますので、料金は倍額以上となりますからご了承ください。

散歩には
ふんの始末も
忘れずに!



家族の健康を考える

越谷保健所では、実習、実技、見学を通じて家族の健康について考え、学び、実践していただくためのセミナーを開催します。この機会に家族の健康について一層ご考へてみませんか。受講は無料です。

家庭とくらし

市長電話 64-2123

(質問・苦情・提言・要望) などをお寄せください

9月24日(水)
10月8日(水)
午前8時~8時30分

(毎月第2・4水曜日)
*通話は1人5分以内(かならず氏名・住所・電話番号をお知らせください)
*話し中の場合はご容赦ください
問合せ 広報課広報係 内線 321

56年度 軽い障害児の保育予備受付

市では、言語や情緒などに軽い障害を持つお子さんの保育を実施しています。これは、集団保育を通じて心身の発達の上をまめきもので、55年度は左記の八つの保育所で4歳と5歳児を対象に入受れています。

56年度はこのほかの保育所でも実施できるように検討していますので、お申込みください。(電話でお申込みください)
受付 9月24日(水)~30日(火)

第8回 消費生活講演会

とき 9月25日(木)
午前10時~12時
ところ 越谷ユニニティセンター(視聴覚室)
映画 「見なれぬくらしの省エネ時代」
講演 資源エネルギーを上手に使用するために
生活評論家 正木英子氏
参加費 無料
問合せ 市立消費生活センター
☎85-888000・90654

4か月児の育児相談

育児についてわからないことなど、気軽に相談ください。
10月2日(木) 市立福祉会館
……5月11日~20日生まれ
6日(月) 越谷保健所
……5月21日~31日生まれ
16日(木) 市立福祉会館
……6月1日~10日生まれ
受付 午前9時30分~10時30分
内容 身長・体重・胸囲等の測定、育児相談
持参品 母子健康手帳、スリッパ、タオル、オムツ
問合せ 福祉会館受付 内線567

移動県政教室の参加者を募集

県では広域活動の一環として、移動県政教室を開催しています。これは、みなさんを県政の施設にバスで案内し、県政への理解と関心を深めていただくものです。費用は無料です。
とき 10月16日(木) 午前8時
ところ 越谷市役所玄関前に集合(解散は午後4時30分)
見学 水産試験場(加須市)、園芸試験場(久喜市)、かんせんター(伊奈町)
対象 越谷市民約30名(申込み順)
申込み 9月20日(土)~30日(火)
※当日の昼食は用意します。筆記用具と雨具を各自ご持参ください
問合せ 市役所広報課広報係 内線321

若妻学級の受講生募集

10月13日(月) 市役所第一会議室
……オリエンテーション、妊娠の生理、妊娠中の保健、妊娠中の異常
17日(金) 福祉会館調理教室
……妊娠中の栄養実習
17日(金) 市役所第一会議室
……歯科保健
20日(月) 福祉会館老人娯楽室
……分焼、妊婦体操、乳房マッサージ
27日(日) 市役所第一会議室
……産褥期、家族計画、新生活の保育
29日(水) 市役所第一会議室
……沐浴実習、座談会
問合せ 市役所広報課広報係 内線321

発行・埼玉県越谷市役所 編集・企画部広報課
電話 489-1411