

### 歩道橋さん

### ありがとう

今年も残るところあと2週間。みなさんのお宅でもそろそろ大そろじか始まるころ。蒲生第二小学校では、6年生の児童が、通学で使っている蒲生駅東口から出た足立越谷線沿いの歩道橋のそろじを先月から始めました。安全に歩行できるのも歩道橋のお陰です、と日ごろの感謝の意をこめて、昼休みを利用した奉仕活動。通りすがりのおじさんやおばさんから「ご苦労さん」「感心だね」と声がかかると、寒風にもめげず、「卒業するまで続けます」と元気な声で答えていました。



子どもの成長を見るにつけ、私も早く丈夫にならなくては、と伊藤さん

適当に都会で通学に田舎、とても中途半端な町、これが私の越谷観。田舎育ちで、また、斬新な趣味私には住みやすいところである。子供が四歳の時この地に任んで、早くも六年生の女子になった。

子供が一歳の時、男社会いわゆる男の人が作った機構の中で、赤字ながら洋服のデザインをする職場ができ、自分のデザインが撮影用に採用されたことなど、最高の喜びも味わった。

しかし健康には勝てなかった。この時から私の本当の越谷市民としての出発がある。市立病院婦人科、循環器科に通院し、病室と闘いながらもプロの主婦になろうと思ったのはその出発の時である。ま手がけたことは、自分と家族の健康管理、そのために運動も兼ねた有機野菜づくりを始め、二度の食事にはほとんど自家製を取り入れるようにした。通院バスから眺める市役所わきの黒ずんだ川に抱かれているのを見た時も、私にききもてをもち

私も自分がいやにならなばと間抜けで未熟さを感じる。これからは、自分が主婦として社会人として、子や夫にしなければならぬことをし、そしてよりよい人間関係をつくり、他の人への思いやりを持つことである。それがプロの主婦に近づける道筋で思ふ。生きていく限り、私は主婦の理想像を求めていく。

### プロの主婦をめざして

南越谷五の二の一八

伊藤 アイ子 (38歳)

うと、早速その旨に詳しい人に教えてもらい、洗剤を添えてみた。

プロの主婦と称する私にとって一番苦手なことは、男性の多い社会の中に長い間いたせいか、隣り近所とおつき合いがとて難しいことだ。子供中心、家庭中心も悪いとは思わないが、どこに接点を見出し、ゆすり合ひ、楽しく過ごすかが、今の私の課題である。最近ではマンションを共同住宅がふえてきた。近所づき合いの上でのモラルは、コミュニケーションが進められている当りたつても、もはや見のがせない問題になっている。

少し話が変るが、先日テレビで日本の音楽グループ「イエロー・マジック」の活躍がアメリカから生中継されるのを見て娘が「ロックにしては拍手のタイミング、聞く人の態度が日本と全然ちがうね。すばらしい」と言った。サンシティ越谷市民ホールで音楽発表会を聞く度に、大声を発したり、菓子を食べれば、バリバリ音を出し、自分の子供や演奏以外は関係ないといった親や子が多いことに気づく。こんなところにも隣人のことを考えないとどう、モラルに欠けた一面がある。

## 越谷とわたし

63

「越谷とわたし」は、あなたのコーナーです。みなさんの投稿をお待ちしています。字数は900字程度です。 広報課

## 市の人口

(昭和55年12月1日現在)  
(住民基本台帳)

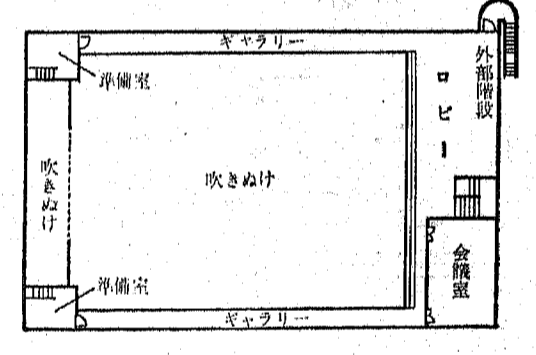
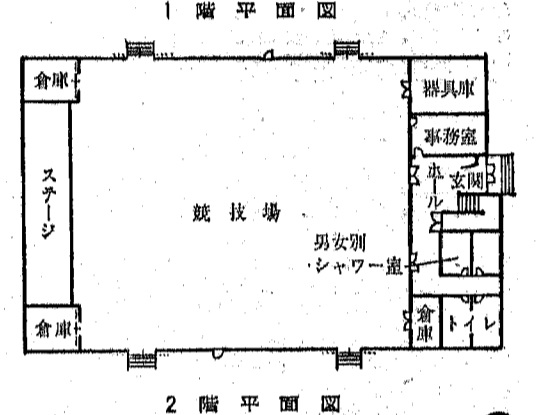
総人口	22万3154人	前月比 340人増
男	11万2706人	192人増
女	11万0448人	148人増
世帯数	6万4835世帯	114世帯増



### みんなの広場

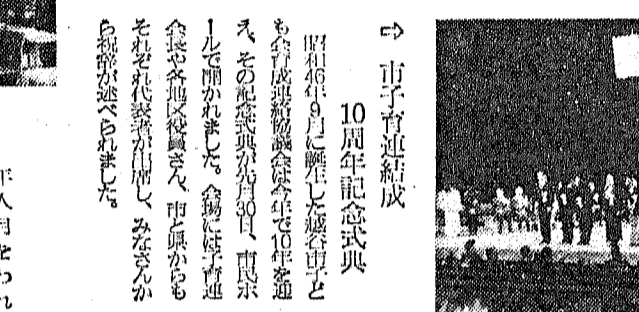
市では現在、スポーツ活動推進の一環として、新しく地味体育館(海真下と見取園)を建設中です。第一・第二体育館につくこの施設の完成は、来年3月の予定です。

### 新しい市民の体育館 建設中



#### 各地で防災訓練 行われる

11月26日から12月2日までの休日の火災予防運動にちなんで、市内では消防団や消防会をはじめ町民や子ども会など7か所で、防災訓練が行われました。いずれの会でも準備など多くの自らが参加し、消防団員の説明や演習に聞き入っていました(写真は各町民子ども会)。



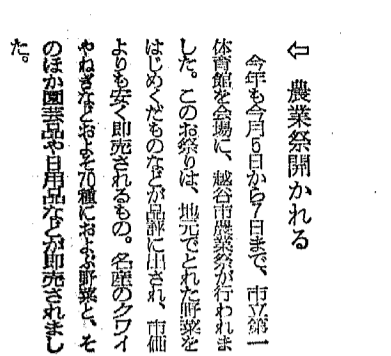
#### 市子育連結成 10周年記念式典

昭和45年1月に結成された市子育連も今年で結成10周年を迎えます。その記念式典が14日、市市民ホールで開かれました。会場には子育連会長の挨拶や、市議員からも祝辞が述べられました。



#### あいつく学生演奏会

越谷で唯一の大学、文教大では、近ごろ学生による音楽サークルの活動が盛んです。先月26日にはピアノアンサンブル愛好会が、また今日3日には越谷10名からなる吹奏楽部がそれぞれ市民ホールで演奏会を開き、学生をほめた。多くの市民も参加しました(写真はアンサンブル、下は吹奏楽)。



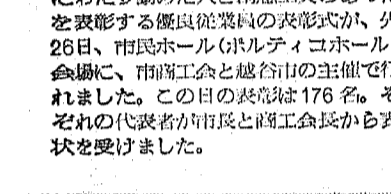
#### 農業祭開かれる

今年も11月14日から15日、市立第一体育館を会場に、越谷市農業祭が行われました。この祭りは、地元で収穫された新鮮な野菜などを各農産物に出して、市職員も参加し、市民も大勢参加し、各農産物の説明や試食なども行われました。



#### 優良従業員が表彰される

市内の事業所や商店、会社などで長年にならぬ勤め人として賞状を授けられた優良従業員の表彰式が、先月26日、市民ホール(ホテルコロン)を会場に、市商工会と越谷市の主催で行われました。この日の表彰は176名。それぞれ代表者が市長と商工会長から表彰状を受けました。



#### 交通騒音の身感調査が行われる

自動車による騒音などを調査するため、市公署では4日と5日の両日、48時間車に乗り込み、東武東上線と越谷線沿いの西武池袋線で調査を行いました。この結果、騒音のレベルは、東武池袋線が40dB、西武池袋線が45dBと、調査結果も明らかになりました。



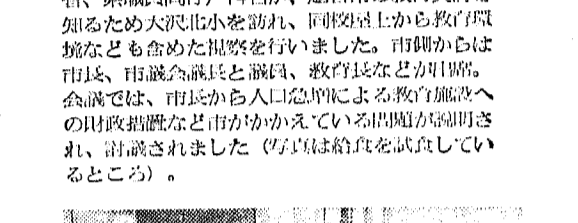
#### 葛西用水路を花で明るく

市農業団体連合会花部会と葛西用水路研究会と市商工会では、観光事業推進のために、今月から来春まで市役所西葛西用水路の堤(東側)にチューリップの球根を400メートルにわたって植えることになりました。春にはしょうぶも植えられ、また平瀬橋にも花が咲きわたる予定です。



#### 公民館コーナー

北越谷の八の字、北越谷の公民館で、市民の声を聞き、市民の悩みを解決するためのコーナーです。



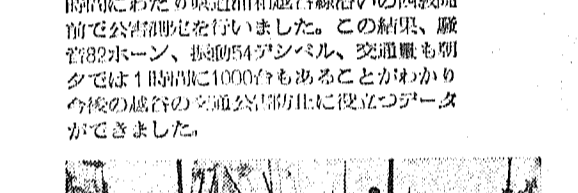
#### 北越谷の公民館

北越谷の公民館で、市民の声を聞き、市民の悩みを解決するためのコーナーです。



#### 南越谷の公民館

南越谷の公民館で、市民の声を聞き、市民の悩みを解決するためのコーナーです。



#### 大沢の公民館

大沢の公民館で、市民の声を聞き、市民の悩みを解決するためのコーナーです。



#### 越谷の公民館

越谷の公民館で、市民の声を聞き、市民の悩みを解決するためのコーナーです。

#### 公民館コーナー

北越谷の八の字、北越谷の公民館で、市民の声を聞き、市民の悩みを解決するためのコーナーです。

#### 公民館コーナー

北越谷の八の字、北越谷の公民館で、市民の声を聞き、市民の悩みを解決するためのコーナーです。

#### 公民館コーナー

北越谷の八の字、北越谷の公民館で、市民の声を聞き、市民の悩みを解決するためのコーナーです。

#### 公民館コーナー

北越谷の八の字、北越谷の公民館で、市民の声を聞き、市民の悩みを解決するためのコーナーです。

#### 公民館コーナー

北越谷の八の字、北越谷の公民館で、市民の声を聞き、市民の悩みを解決するためのコーナーです。

#### 公民館コーナー

北越谷の八の字、北越谷の公民館で、市民の声を聞き、市民の悩みを解決するためのコーナーです。

### みんなの作品

#### 「ヨーン」の道を読んで

4年 新井美恵子

わたしは、初めは「ヨーン」の道は、そんなに面白くないと思っていました。でも、読んでいくうちに、ヨーンという道は、自分にとって大切な道なんだと気づきました。ヨーンという道は、自分にとって大切な道なんだと気づきました。ヨーンという道は、自分にとって大切な道なんだと気づきました。

### 計画

五の四 水野幸子

「建設中の工場」

6年 岩崎秀一

「計画」

わたしが、この計画をきいて、これは天國の父ちゃんにもらった計画なんだとわかった。そして、わたしは、この計画をきいて、これは天國の父ちゃんにもらった計画なんだとわかった。そして、わたしは、この計画をきいて、これは天國の父ちゃんにもらった計画なんだとわかった。

### 子どもコーナー

#### ひと足早いおもちゃつき

南越谷3丁目子ども会

南越谷3丁目子ども会では、7日、お正月を前に、早くおもちゃつきをしました。このごろは、ほとんどの家にキネやワッスがなくて、自分の家で「ベッタン、ベッタン」とおもちゃをつくることがなくなりました。そのため、おもちゃつきをしたことのない子が多く、キネをついたおもちゃのおいしさを味わってもらおうと、お母さん方が、おもちゃつきをしました。

# 図書館だより

## 第7回 俳句教室(新年句会)

と き 1月15日(祝) 午後1時  
 と こ 福祉会館第二会議室  
 会 費 1000円(新年会費を含む)  
 兼 題 1句(新年・一初老を含む当季雑詠3句)  
 初心者の方、大歓迎します

## 第115回 日本古典文学鑑賞講座

と き 1月17日(土) 午後2時  
 と こ 福祉会館第二会議室  
 主 講 大鏡(2)  
 小谷次郎先生

## 第285回 市民読書会

と き 1月17日(土) 午後1時30分  
 と こ 福祉会館教室  
 テキスト 柳田泉著「夫婦」  
 \*テキストは図書館にあります

## 年末年始の休館日

12月27日(土) 館内整理  
 28日(日) ~ 31日(水) 年末  
 1月1日(木) ~ 4日(日) 年始  
 1月5日(月) 休館日  
 以上を休館とし1月6日(火) から平常通り貸出しを行います。

## 移動図書館「しらこぼと号」の巡回

巡回日	駐 車 場	時 間
1月8日(木)	宮本町5丁目公園 大間野町4丁目 (旧小牧幼稚園前)	1:30~2:30 3:00~4:00
13日(火)	蒲生東町集会所 蒲生本町	1:30~2:30 3:00~4:00
14日(水)	桜井青空緑地公園 大泊せんげん台ハイム	1:30~2:30 3:00~4:00
16日(金)	袋山つつみ団地 恩間チサン団地 大竹第2チサン公園	1:30~2:10 2:30~3:10 3:30~4:10

## サンシティお正月「ぬいぐるみ人形劇」

劇団「木馬座」による「白鳥の湖」、「マッチ売りの少女」の豪華二本立公演です。  
 と き 1月11日(日)  
 1部 12:00~14:00 2部 15:00~17:00  
 と こ 場所 サンシティ越谷市民ホール(大ホール)  
 入 場 料 前売券900円、当日券1000円、団体割引800円(20名以上)  
 \*全席指定(電話による予約も承っております)  
 問 合 せ 越谷コミュニティセンター ☎35-1111

## 保育所(園)の 入所受付

受付期間 56年1月6日~12日  
 受付場所 福祉会館第一会議室

市では、来年4月から市内の保育所(園)に入所希望の乳幼児の申込みを次のとおり受け付けます。申請書と写真要綱は、市役所2階の保育課と各保育所にありますので、必要書類をあらかじめ準備ください。

受付期間 1月6日(火)~12日(月)  
 (日曜日は除く)  
 (土曜日は正午まで)  
 受付時間 午前9時~午後4時まで  
 (土曜日は正午まで)  
 受付場所 福祉会館第一会議室  
 \*受付期間中に申請できない方は、いつかは随時受付を行います。4月入所の審査対象にはなりませんので、ご注意ください。  
 \*「入所できる乳幼児の要件」、「保育所(園)の募集人員」その他くわしくは、広報こしがや11月15日号でお知らせしておりますので、ご参照ください。

申込みに必要な書類  
 ①就労している全家族の昭和55年分の所得額が確認できるものを添付してください(給与所得者の場合は、源泉徴収票1通ずつ。農業、自営業の場合は、確定申告書(当日準備できない場合は、3月2日~16日まで)、保育課へ持参してください)  
 ②昭和55年分の所得額が課税されていない場合は、55年分の固定資産税額が確認できるもの(課税証明書または納税証明書)を添付してください  
 ③納税証明書(課税証明書)を添付してください  
 ④昭和55年1月2日以降に越谷市に転入された方は、転入前の55年度市区町村税額と固定資産税額が確認できるもの(課税証明書または納税証明書)を添付してください  
 ⑤母親や祖父が居宅外労働、あるいは内職に従事している場合は、その雇主の証明書(各1通ずつ。証明書は、指定の用紙があります)を添付してください。自営業については不要です。  
 ⑥両親や祖父が病気の場合は、医師の診断書を添付してください  
 ⑦軽い障害を持つ4~5歳児の保育

市では、言語や情緒などに軽い障害を持ち、保育に欠ける4歳、5歳児(若干名)の保育も実施しています。来年度は市内10の保育所で実施する予定です。申込みは、受付は前記保育所(園)の入所受付と同時に、56年1月6日~12日まで、福祉会館第一会議室です。

内線 3001・3002  
 学校給食用物資  
 納入業者の指名  
 参加手続き

をもち、保育に欠ける4歳、5歳児(若干名)の保育も実施しています。来年度は市内10の保育所で実施する予定です。申込みは、受付は前記保育所(園)の入所受付と同時に、56年1月6日~12日まで、福祉会館第一会議室です。

内線 3001・3002  
 学校給食用物資  
 納入業者の指名  
 参加手続き

## 越谷保健所 年末年始の業務

業務内容	年 末	年 始
いらない犬の回収	12月20日(土)まで 9:00~12:00	1月5日(月)から 9:00~17:00
水質検査	12月15日(月)まで 9:00~11:00	1月5日(月)から 9:00~11:00
便の検査	12月18日(木)まで (年内に成績書発行可能) 12月22日(月)まで (年内に成績書発行不可)	1月5日(月)から 9:00~11:00
血液型検査	12月25日(木)まで 9:00~11:00	1月8日(木)から 9:00~11:00
上記以外の試験検査	12月18日(木)まで 9:00~11:00	1月8日(木)から 9:00~11:00

問合せ 越谷保健所 ☎64-1266

の住民にめいわくをかけず、安心して営業できるように対策をお願いします。

埼玉県内では、埼玉県公害防止条例により、深夜(午後11時~翌朝午前6時)騒音について、次のように規制されています。

第 種 住 居 専 用 地 域  
 45ホソ以下  
 ①第一種区域(住居地域、市街地調整地域).....45ホソ以下  
 ②第二種区域(商業地域、近隣商業地域、準工業地域).....50ホソ以下  
 それぞれの業種の事業者の皆さん、この規制基準を守って営業してください。

市では、今後悪質な事業者に対しては、警察と合同で調査を行い、強い措置をとっていくつもりです。事業者の皆さんの良識ある営業をお願いします。

①第一種区域(第一種住居専用地域、第二種住居専用地域) 内線343  
 問合せ 公害課公害係 内線343

## \*お知らせのページ

### 職員募集

**水越谷市役所**  
 採用 56年4月1日  
 資格 昭和16年4月2日以降に生まれた方(学歴不明)

**水越谷市立病院**  
 採用 56年4月1日  
 資格 薬剤師免許取得者(見込み可)で、昭和26年4月2日以降に生まれた方

### 資格試験

**越谷市排水設備工事責任技術者**  
 資格(1)高等学校(旧制中学校を含む)で土木もしくは建築に関する課程を終了した方。またこれと同等以上の学力があること認められる方で、一年以上下水道事に従事した経験のある方

### 募集します

**看護専門学校**  
 56年4月入学の学生を次のとおり募集します。修業年限は3年です。  
 募集人員 3年課程 40名  
 応募資格 56年3月高等学校卒業見込  
 みの方(卒業可)  
 願書受付 56年1月7日(水)~23日(金)、午前9時~午後5時  
 \*郵送による場合は、1月23日消印のものまで有効  
 試験日 56年2月6日(金)と7日(土)、午前8時15分集合  
 試験科目 ①国語(現代国語) ②英

### お母さんのための スケート教室

とき 第一期 1月27日(土)28日(日)  
 第二期 2月2日(土)3日(日)  
 午前10時~正午  
 集合 午前9時40分初狩苑前  
 ところ しらこぼと公園アイススケート場  
 対象 市内在住の家庭婦人  
 定員 第一期:60名(申込順)  
 第二期:60名(申込順)  
 費用 1人300円(保険代等)  
 \*入場料600円、貸靴料300円は受講者の負担となります  
 持参品 手袋、スケート靴(靴あり)  
 申込み 費用を添えて左記へ  
 問合せ 教育委員会社会体育課 内線425

# 成人式に おいでください

とき 1月15日  
午前9時30分  
午後12時

ところ サンシティ  
越谷市民ホール  
(大ホール)

受付 午前9時30分～10時  
各公民館区ごとに受付  
ますので、下の一覧表を  
ご覧のうえ、該当の受付  
でお願いします  
\*受付は混雑が予想されま  
すので、お早めにお越し  
ください  
対象者 昭和35年4月2日から35  
年4月1日までに生まれ  
た方  
\*該当の方には元旦にハガ  
キで案内状をお送りしま  
すが、万一案内状が届か  
なくても直接会場へお越  
しくください  
主催 越谷市成人式実行委員会  
越谷市 教育委員会  
問合せ 教育委員会社会教育課  
☎64-2111 内線418

## 市史編さんだより (292)

### 配給制と越谷

今から三十九年前、昭和十六年十月  
八日は、日本空軍によるハワイ空襲が  
進行され同時に米英に対する宣戦の布  
告が発表された日である。以来日本の  
国民は昭和二十年八月十五日の終戦ま  
で世界の強国米英その他連合軍を相手  
とした苛烈な戦争の渦中に投げられ  
た。この間越谷の人びとはどのような  
日常を送っていたであろうか。

このうち衣食住については「欲しが  
りませぬ勝つまでは」の標語に象徴さ  
れるように、極度の耐乏生活を強いら  
れた。当時すでに家庭用消費物資  
の多くは配給制が採用されていたが、  
この配給は昭和十四年十一月の地下足  
袋の配給が開始された。このとき概  
井村では十分として地下足袋の購入  
券が三枚割当てられたが、この数量  
は大卒(旧村)単位ではわずか五足宛  
てに過ぎなかった。ちなみにその代金  
は一足一円五銭であったが、その数  
量は次第に減らされていく。

次いで砂糖とマツが昭和十五年六  
月から始められたが、砂糖は一か月あ  
たり〇・五斤、マツは一人一日あた  
り五本程度の数量であった。これらの  
配給量も漸次減らされていったのは地  
下足袋と変わらない。さらに同年八月  
九日、軍手靴下などが切符による配  
給制になったが、このうち衣料切符制  
は十七年一月から原簿切符制に切り替  
えられた。この原簿は国民一人あたり  
一年間の消費量を定めたもので、都市  
部で一〇〇点、郡部で八〇点、子供は各  
部ともその半分というものであった。  
このため越谷などの郡部では五〇点の  
消費(着二点のズボン二枚、そ  
れに四角のハンカチ)を求めるとと  
り紙一箱、区長サン短マツ配給券

は何も買えないというわけである。  
しかも現物が配給制にもなわなな  
あったため切符があっても品物がな  
い状態、中にはその消費数量は  
五〇点・四〇点と削減されていた。  
もちろんその他の消費物資も容易に手  
に入らなくなっていた。それではこ  
れらの物資の配給事情を新方村(現越  
谷市新方地区)の配給回覧板によつて  
そのいくつかをみてみよう。

味噌醤油通帳制に就て(昭和十六年)  
此味噌醤油通帳切符、動員ガライ  
ヨイヨイヨイ通帳ニヨリ購入ト成  
マリマシタ(中略)一月月割消費量  
ハ味噌一人百八十匁、醤油一人三  
葉子ノ切符制(昭和十七年七月)  
今般葉子ノ切符制ヲ左記ニ依リ実施  
致シマシタ(中略)購入券ノ交付ヲ受ケタ  
ラナルベク早く購入シテ下サイ早  
イ方自由ノ葉子ノ配給券ヲ受ケレ  
ルト思イマシタ(中略)有効ハ発行後  
一週間テス(中略)資源愛護ノ上ヨリ必  
ズ入物ハ持参下サイ(後略)  
石鹸ナリ紙配給ニ就テ(十七年八月)  
大要ヲ得テ左記ニ依リマシタ(中略)石  
紙左記ニ依リ配給券ヲ出シマシタカ  
ラ至急買取リ下サイ(中略)石鹸四人以  
下家庭一個、五人以上家庭一個〇チ  
リ紙一箱、区長サン短マツ配給券

### 市役所 電話64-2111(代)

**「ご利用ください」**  
市税の納税相談、市役所の主税課  
で毎日行っています。いろいろな事情  
で納税に納めることができない方、  
以前の納税が滞っている方は、必ず納  
税相談においでください。  
何の連絡もないうまま放置しておく  
と延滞金もかさみ、場合によっては財産  
の差押等の処分を受けることがあります。

**「協力ください」**  
国民年金の保険料を  
納め忘れていませんか  
10月、11月、12月分の国民年金の保  
険料は12月20日(土)までに納めるこ  
とになっています。期限までに納めな  
かった場合、事故があったり、ご主人  
が亡くなった場合、国民年金が  
母子年金に切りかわり、老齢年金も  
でも受給することができなくなります。  
老齢年金を受けるためには、通常25  
年以上保険料を納めることが原則とな  
っています。受給権を失わないよう、  
納期限までに納めましょう。  
また厚生年金や、共済などの各種年  
金に加入なさった方は、国民年金の喪  
失届けを市役所に届けてください。

**「協力を」**  
「福祉事務所」社会福祉事業に  
関するお問い合わせは、福祉課  
☎64-2111 内線507

### 公民館区別受付一覧 (案内状表面の整理番号の最初の数字01～13が公民館区番号です)

公民館区	対象地区
01桜井	大里、下間久里1148の1と1168 (ただし下間久里1089～1222と1434～1547は大袋公民館)、上間久里(ただし上間久里1113～1127、1474～1484は大袋公民館区)、大泊、平方
02新方	船渡、大松、大杉、北川崎、向畑、大吉、弥十郎、弥栄町1～4丁目
03増林	花田、増林、東小林、増森、中島、東越谷1～4丁目と6～10丁目、中島1～3丁目
04大袋	恩間、大竹、大道、三野宮、恩間新田、袋山、大林、大房、下間久里1089～1222と1434～1547、上間久里1113～1127と1474～1484、南袋島4008～4442
05荻島	野島、小宮川、砂原、南荻島 (ただし南荻島4008～4442は大袋公民館区)、西新井、北袋谷、長島
06山羽	七左門、大間野、宮本町1～5丁目、神明町1～3丁目、谷中町1～4丁目、七五郎1丁目 (ただし165～370は南越谷公民館)、3～8丁目、新川町1・2丁目、大間野町1～5丁目
07蒲生	蒲生3792～3909、瓦曾根1・2丁目、南越谷1丁目 (ただし11の1～27は南越谷公民館)、登戸町、蒲生東町、蒲生南町、蒲生西町、蒲生北町、蒲生南町
08川柳	伊原、麦塚、上谷、伊原1・2丁目、川柳町1～6丁目
09大相模	西方、相模町1～7丁目、大成町1～8丁目、東町1～7丁目
10大沢	大沢、大沢1～4丁目
11北越谷	北越谷1～5丁目
12越ヶ谷	越ヶ谷、越ヶ谷1～5丁目、御殿町、柳町、越ヶ谷本町、中町、弥生町、赤山町1・2・6丁目
13南越谷	七左町1丁目 (165～370)、七左町2丁目、蒲生 (3792～3909は蒲生公民館)、登戸、瓦曾根、瓦曾根3丁目、南越谷2～5丁目、南越谷1丁目 (11の1～27)、蒲生西町、東柳田町、元柳田町、赤山町3～5丁目

### おいでください

**わらじの会主催 クリスマス会**  
身障者も健常者も、わけがなくてなく  
みんなでクリスマス会を楽しみましょう。  
とき 12月21日(日)  
午前10時～午後3時  
ところ 市立第二体育館  
会費 300円(当日会場で)  
問合せ わらじの会代表 野沢まで  
☎74-9608

**短歌月例会と 初心者勉強会**  
とき 56年1月18日(日)午後1時  
ところ 福祉会館第三会議室  
会費 200円(新年会費は別途)  
\*参加される方は短歌一首を12月31日  
(水)までに左記へお送りください  
問合せ 千歳越谷市平方一八九二  
出山光雄宛 ☎76-6024

**ボーランド室内 管弦楽団演奏会**  
とき 56年2月8日(日)  
午後3時から  
ところ 埼玉県立加文化会館ホール  
曲目 ウィヴァルディ「ヴァイオリ  
ン協奏曲(四季)」  
チャイコフスキー「弦楽合奏  
セレナード作品48」その他  
入場料 A3000円 B2500円  
C1500円  
問合せ 埼玉県立加文化会館  
☎0489-319925

### おいでください

**高年齢者事業団に 登録しましょう**  
越谷市高年齢者事業団が10月3日に発  
足しましたが、その後登録者が増え、  
現在370名(12月1日現在)の方が  
たが登録しています。入会を希望され  
る方は登録をご利用ください。  
また、ご家庭や事業所で、仕事を発  
注することがありましたら、事業団に  
ご連絡、ご相談ください。  
\*直通電話が入りました  
左記のとおり、直通電話が入りまし  
たのでお知らせします。  
越谷市社会福祉協議会 ☎66-1052  
越谷市高齢者事業団 ☎66-0643  
さし上げます

**「81年版」くらしの豆知識**  
「81年版」くらしの豆知識は、衣・  
食・住・健康など家庭生活に必要な知  
識をわかりやすく解説したハンドブ  
ックです。消費生活センターで配布し  
ています。  
問合せ 消費生活センター  
☎85-88806、90664

**「協力を」**  
「福祉事務所」社会福祉事業に  
関するお問い合わせは、福祉課  
☎64-2111 内線507

失届けを市役所に届けてください。問合せ 保険年金課国民年金係 内線264・266



「おじいちゃん」の取材をお願いしたところ、飯島さんには、かたく辞退された。「ごめんなさい、かたくしているの」といふのがその理由だが、あたり前があたり前にならないうる風潮の昨今、やはり登場していただかなければと、無理をお願いした。

### たった一人の清掃活動

雑草は抜かなければ伸びるもの、空き缶やゴミは掃除しないでおくたまるもの。なので、見て見ぬふりをしない人が多い。飯島さんにはそう思えてる人が多い。飯島さんにはそう思えてる人が多い。飯島さんにはそう思えてる人が多い。



16 《 《

近くにある公園の清掃を一人であつと続けている飯島松美さん(55歳) 満年3の19の14

### 年末年始のごみ収集・し尿くみ取り

清掃課では、年末年始のごみ収集、し尿くみ取りを次のとおり行予定です。ごみの収集日は通常の日程と異なり、し尿くみ取りのし尿はし尿収集機で収集します。

表1 燃えるごみの収集

収集地区	年 末	年 始
月・木収集	12月28日(日)	1月5日(月)から
火・金収集	12月29日(月)	1月6日(火)から
水・土収集	12月30日(火)	1月7日(水)から

表2 燃えないごみの収集

収集地区	年 末	年 始
月収集	12月22日(月)まで収集 12月27日(土)午前巡回	1月5日(月)から
火収集	12月23日(火)まで収集 12月27日(土)午後巡回	1月6日(火)から
水収集	12月24日(水)まで収集 12月28日(日)午前巡回	1月7日(水)から
木収集	12月25日(木)まで収集 12月28日(日)午後巡回	1月8日(木)から
金収集	12月26日(金)まで収集 12月29日(月)午前巡回	1月9日(金)から

年末(29日)まで通常の収集・し尿くみ取り収集し、28日(日)から30日(火)までは収集日を調整して通常の収集日に合わせて出してください。

粗大ごみは計画的に分散して出すようにしてください。  
\*し尿くみ取り  
年末 12月30日(火) 正午まで  
年始 1月5日(月) から

し尿くみ取りの連絡は12月29日(月)まで受け付けますが、年末はくみ取り依頼が多くなるので早めに連絡してください。

年末の通常収集は26日(金)で終了しますが、27日(土)から29日(月)まで各地の巡回を行います。できるだけ26日(金)までのきめられた収集日に必ずお持ちください。

年末(29日)まで通常の収集・し尿くみ取り収集し、28日(日)から30日(火)までは収集日を調整して通常の収集日に合わせて出してください。

### 新方地区... 子宮ガンの検診

子宮ガンの方法は早期発見、早期治療です。35歳以上の方は年一回、検診を受けましょう。  
費用 500円(当日会場)  
申込み 12月15日(月)から1月5日(月)まで各地区自治会役員へ

子宮ガンの検診日程

月 日(曜)	検診会場および該当する居住区			
	午前9:30~11:00		午後1:00~2:30	
1月23日(金)	弥栄会館	弥栄町 1~4丁目	弥栄会館	弥栄町 1~4丁目
23日(水)	船渡上組集会所	船渡	弥十郎公民館	弥十郎
2月4日(水)	新方公民館	向畑、大吉、大松、大杉、北川崎	新方公民館	向畑、大吉、大松、北川崎

### 若妻学級の受講生募集

若妻学級の受講生募集  
対象 はじめてお嫁する、妊娠満3週、24週のお妊婦  
時間 午後1時30分~3時30分  
\*16日の栄養実習は午前10時~12時、歯科保健は午後1時30分~2時30分

若妻学級の日程

月 日(曜)	会 場	内 容
1月12日(月)	市役所第1会議室	オリエンテーション・妊娠の生理・妊娠中の保健・妊娠中の異常
16日(金)	福祉会館 料理教室	妊娠中の栄養実習
19日(月)	市役所第1会議室	歯科保健
23日(金)	福祉会館老人娯楽室	分娩・妊婦体操・乳房マッサージ
26日(月)	市役所第1会議室	産褥期・家族計画・新生児の保育 沐浴実習・座談会

保健衛生課窓口でも受けつけますが、電話連絡は午前中のみ  
\*検診方法はポシソンのついた検診簿で子宮口の分泌物をとる自己採取法  
問合せ 保健衛生課予防衛生係 内線006

### 毎月第三日曜日は家庭の日... 知らず知らずに 親は手本になっている

年末年始の休日当番医院

医院名	所在地・電話番号
越谷十全病院 (内科・外科・産婦人科・眼科・泌尿科)	赤山町5-10-18 ☎64-7377 越谷駅北側の赤山街道をバイパスに向かって左側
岩崎病院 (内科・小児科・外科)	蒲生旭町10-1 ☎64-2325 蒲生中央通り商店街のタジマシヨッピングならび
田口医院 (内科・婦人科・皮膚科)	大沢3-5-24 ☎76-2264 旧道を北越谷駅前交差点から大沢橋に向かって右側
蒲生名倉医院 (整形外科)	蒲生寿町17-1 ☎63-0123 蒲生駅東口前
田口医院 (内科・婦人科・皮膚科)	12月31日参照
岩崎病院 (内科・小児科・外科)	12月31日参照
越谷十全病院 (内科・外科・泌尿科)	12月31日参照
田口医院 (内科・皮膚科・婦人科)	1月1日参照
岩崎病院 (内科・小児科・外科)	12月31日参照
和光クリニック (内科・神経科)	赤山町1-52 ☎64-6055 越谷駅北側の赤山街道をバイパスに向かって右側、となりは坂下耳鼻咽喉科
大沢診療所 (内科・小児科)	大沢4-12-11 ☎64-9831 郵便局前の通り(旧16号)を松伏方面に向かって地蔵橋の先左側

### 年末・年始の休日当番医院

年末年始の休日当番医院は、左表のとおりです。  
診察時間 午前9時~午後5時  
\*岩崎病院は、診療科目に変更が生じることがありますので、来院前に電話でご確認ください。  
問合せ 医師会事務局 ☎64-22551  
保健衛生課地域医療担当 内線001

### 年末年始の事務取扱

市役所  
年末 12月27日(土) 正午まで  
年始 1月5日(月) から  
\*出生、死亡届などを要する場合は市役所北側の守備室へ連絡ください。  
問合せ 越谷市役所 ☎4-2111  
市立病院  
年末 12月27日(土) 正午まで  
年始 1月5日(月) から  
\*年末年始は救急体制(小児科・内科・外科)をとりませんが、取扱いは救急患者のみです。  
問合せ 越谷市立病院 ☎65-2221  
水道企業団  
年末 12月27日(土) 正午まで  
年始 1月5日(月) から  
\*再開、引越しの場合は12月23日午後5時までに連絡があれば年内にうかがいます。水道料金の窓口支払いのはり月26日(金)午後5時までです。  
問合せ 越谷・松伏水道企業団 ☎66-3931・5

福祉会館  
年末 12月27日(土) 正午まで  
年始 1月5日(月) から  
問合せ 福祉会館 ☎64-2111  
サンシティ越谷市民ホール  
サンシティ1結婚式場  
年末 12月27日(土) まで  
年始 1月6日(火) から  
\*12月28日から1月5日まで休館  
問合せ 越谷エムニティセンター ☎85-1111

### 市長電話 64-2123

(質問・苦情・提言・要望)などをお寄せください

▷12月24日(水) 1月14日(水) 午前8時~8時30分  
(毎月第2・4水曜日)  
\*通話は1人5分以内(かならず氏名・住所・電話番号をお知らせください)  
\*話し中の場合はご容赦ください  
問合せ 広報課広報係 内線321

発行：埼玉東越谷市役所 編集：企画部広報課 電話：64-2123