



栄冠はどのチームに

燃えろ！ゲートボール

第3回市長杯ゲートボール大会が8日、越谷流通公園サッカー場で167チーム、約1,500人のお年寄りが参加して開かれました。トーナメント形式で争われたこの大会、全試合数が165試合という大さなものです。どの試合も日ごろの練習の成果を発揮しようと熱戦がくりひろげられ、おじいちゃんおばあちゃんは大ハッキリ見事栄冠を手にしたのは第1部(60歳以上)が宮前Aチーム、第2部(60歳未満)が宮前Eチーム。ゲートボール人気が高まるなか、市長杯ゲートボール大会は一年一年、歴史をつみかさねていくようです。



10年前に引っ越してきたときには家の裏は田んぼだったんですよ、と上条さん

越谷とわたし

77 ◆◆

「越谷とわたし」は、あなたのコーナーです。みなさんの投稿をお待ちしています。字数は900字程度です。 広報課

あれから一〇年

一居住地との出会い

薄生愛智町五の五 上条 善一郎 (44歳)

とうとうカヤぶきの屋根が消えた。ついでこの間まで綾瀬川の土手にひき上げられていた崩れかけた舟も姿を消し、護岸工事の進行で漢方薬で知られるドクダミも見られなくなった。この分ではククシやノビルの根っこも損なわれたことだろう。ここ、いろいろとモーターの姿も激しい越谷ではある。

一〇年前、東京下谷界隈(かいはり)で借家住まいをしていたことがある。そのころ、ある経済紙に二〇年後はサラリーマンにとって土地付の家なき高根の花になってしまっ、入手は難しくなるだろうとの記事がのっていた。またそのころはそいつを予測に力を得たかのまに不動産をすすめる業者も多かった。そのような予測はともかく、当時借家やアパートからの脱出に心を駆り立てられたのは私ただけではなかっただろうと回顧する。

ちやうどそのころ、仕立そのバスに乗った。この場所の草分けから越谷市民となったのは一〇年。水と緑と太陽の恩恵にあずかり今日ある生活を送る時、一〇年前の経済的な予測が適中した驚き、あのころいろいろお世話になった人びと(業者)もそれぞれに発展し現在にいたっている。これからはいつその繁栄を願うと同時に、私にとって「住めば都」となったこの町の光景が昔の面影をのび自然とくみ取り、心もよぎる。おのりのある町にますます発展して行くことを願わすべからぬ。

近所には古くからの開業店があり、こんな水路が入り組んでいるにもかかわらう、このかた水難にあったことなど一度もないうら地元の古老の言葉にうっかり安心を得た思いもある。

ついで、この場所の草分けから越谷市民となったのは一〇年。水と緑と太陽の恩恵にあずかり今日ある生活を送る時、一〇年前の経済的な予測が適中した驚き、あのころいろいろお世話になった人びと(業者)もそれぞれに発展し現在にいたっている。これからはいつその繁栄を願うと同時に、私にとって「住めば都」となったこの町の光景が昔の面影をのび自然とくみ取り、心もよぎる。おのりのある町にますます発展して行くことを願わすべからぬ。



市の人口

(昭和56年8月1日現在) 住民基本台帳

総人口	22万5507人	前月比増	416人増
男	11万3896人	198人増	
女	11万1611人	218人増	
世帯数	6万5621世帯	124世帯増	

広聴活動

「市民と市長の対話集会」をはじめ、市の広聴活動に寄せられる多くの声があります。身近な日常生活の問題から市の将来にわたる問題まで、みなさんの声は明日の街づくりに生かされます。

市民と市長がひざ交えた話し合い。会場にはどこも熱気が。



市内各地区で開かれた「市民と市長の対話集会」。会場にはどこも熱気があふれ、市民と市長がひざ交えた話し合いが盛んに行われていた。

「市民と市長の対話集会」地区別参加者数

回	開催日	地区	参加者
第1回	昭和55年8月22日	山羽地区	51人
第2回	9月26日	越ヶ谷地区	58人
第3回	10月26日	川柳地区	72人
第4回	11月21日	南越谷地区	44人
第5回	昭和56年1月23日	蒲生地区	60人
第6回	2月27日	北越谷地区	29人
第7回	4月10日	増林地区	33人
第8回	4月24日	新方地区	61人
第9回	5月8日	大沢地区	51人
第10回	5月22日	大相模地区	110人
第11回	6月2日	大袋地区	34人
第12回	7月10日	桜井地区	59人
第13回	7月24日	狭島地区	60人

市民と市長がひざ交えた話し合い。会場にはどこも熱気があふれ、市民と市長がひざ交えた話し合いが盛んに行われていた。

対話集会は、市長が先陣を切って市民のみなさんとひざ交えて話し合い、市民生活の問題から市の将来にわたる問題まで、みなさんの声は明日の街づくりに生かされます。

対話集会に寄せられた声の1つが街づくりに役立ちます。

（問）道路の幅を狭くしたい。道路の幅を狭くしたい。道路の幅を狭くしたい。

（答）道路の幅を狭くしたい。道路の幅を狭くしたい。道路の幅を狭くしたい。

市長電話

市民と市長の対話集会は、市民生活の問題から市の将来にわたる問題まで、みなさんの声は明日の街づくりに生かされます。

市長電話は、市民が市長に直接話しかけることができるサービスです。

市政世論調査

市民と市長の対話集会は、市民生活の問題から市の将来にわたる問題まで、みなさんの声は明日の街づくりに生かされます。

市政世論調査は、市民の意見を集めるための重要な手段です。

総合受付

市民と市長の対話集会は、市民生活の問題から市の将来にわたる問題まで、みなさんの声は明日の街づくりに生かされます。

総合受付は、市民の問い合わせを一元管理するサービスです。

市民と市政を結ぶパイプ役。

ふれあいのある街づくり。市民生活にうるおいを。広聴活動はみなさんとともにあります。そんな越谷の広聴を紹介してみましょう。

市民相談室・投書箱

市民と市長の対話集会は、市民生活の問題から市の将来にわたる問題まで、みなさんの声は明日の街づくりに生かされます。

市民相談室・投書箱は、市民の悩みを解決するための窓口です。



市民相談室では市民のみなさんの相談を受付ています。

市を知っていたために

市民と市長の対話集会は、市民生活の問題から市の将来にわたる問題まで、みなさんの声は明日の街づくりに生かされます。

市を知っていたために、市民は積極的に市政に参加しています。

市政モニター・陳情

市民と市長の対話集会は、市民生活の問題から市の将来にわたる問題まで、みなさんの声は明日の街づくりに生かされます。

市政モニター・陳情は、市民の意見を市政に伝えるための手段です。

印象に残る鴨場見学



北越谷3の5の13 江川八重子さん

市民と市長の対話集会は、市民生活の問題から市の将来にわたる問題まで、みなさんの声は明日の街づくりに生かされます。

印象に残る鴨場見学は、市民の心を豊かにする活動です。

市政移動教室参加者の声

市民と市長の対話集会は、市民生活の問題から市の将来にわたる問題まで、みなさんの声は明日の街づくりに生かされます。

市政移動教室参加者の声は、市民の声を伝える貴重な機会です。

見学してわかった市政

市民と市長の対話集会は、市民生活の問題から市の将来にわたる問題まで、みなさんの声は明日の街づくりに生かされます。

見学してわかった市政は、市民の理解を深めるための活動です。

広報こしがや あなたと市政を結ぶかけ橋

あなたと市政を結ぶかけ橋 広報こしがや

各種相談業務

- 「ご利用ください」
- 市民相談
- 健康相談
- 労働・労務相談
- 内職相談
- 生活相談
- 家庭児童相談
- 教育相談
- 交通事故相談
- 登記相談
- 消費生活相談
- 結婚相談
- 税金相談
- 人権相談
- 行政相談
- 労働相談
- 生活相談
- 家庭児童相談
- 教育相談

実り多かった対話集会

市民と市長の対話集会は、市民生活の問題から市の将来にわたる問題まで、みなさんの声は明日の街づくりに生かされます。

実り多かった対話集会は、市民の意見を市政に伝える貴重な機会です。

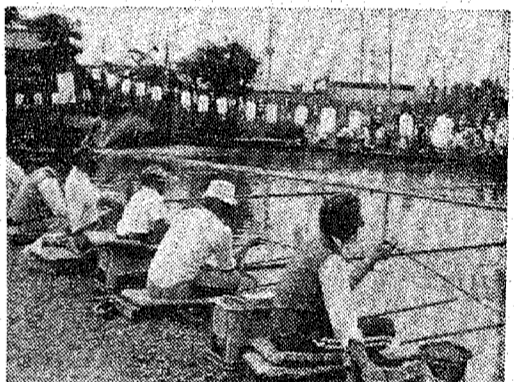
西中の生徒さんに 感激しました

広報課に下のハガキが届きました。差出人は奈良県にある慈光院というお寺の住職さん。慈光院を訪れた西中の生徒さん、そして先生の態度のよさにとっても感激なさったそうです。西中のみなさん、すばらしいことですね。

西中学校校長 本吉六郎 西中学校のみなさん、数年前先生入会を御礼いたしました。きまのようになさって下さり、誠にありがとうございます。次世代を担うには先づいふに及ばず、先生の中にも、おのれを犠牲にして、おのれを犠牲にして下さる先生が、たくさんおられます。毎日大勢の先生を御礼申し上げます。慈光院の先生、先生のお心を忘れず、お返ししたいと思います。 慈光院 住職 龍子

大釣り天国会 親子そろって 太公望

釣りブームの昨今ですが、市内の釣り人口も増えていきます。「みんなの広場」に谷中町の川津藤雄さんから、釣り大会の写真をお寄せいただきましたので紹介します。写真は「大釣り天国会」のみなさんによる前編釣り大会（会場は谷中町）。会長は西川万平さんにお願いしたところ、毎年1回の釣り大会を行っているとのこと。「会費は現在80人ほどですが、家族ぐるみで釣りが楽しめるグループです。早いもので会費ができてから足かけ7年になります。今後ともいろいろな企画をしていきたいと思っています」と西川さんは語っています。川津さん、写真の提供ありがとうございました。



みんなの広場

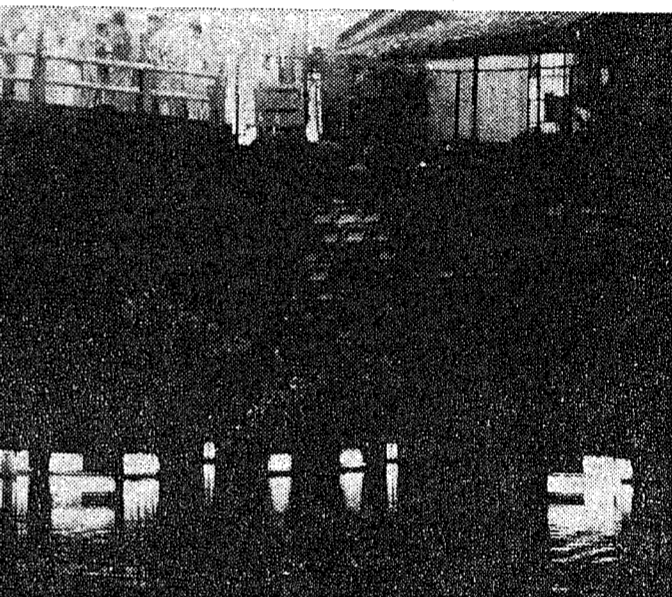


水の事故に気をつけましょう

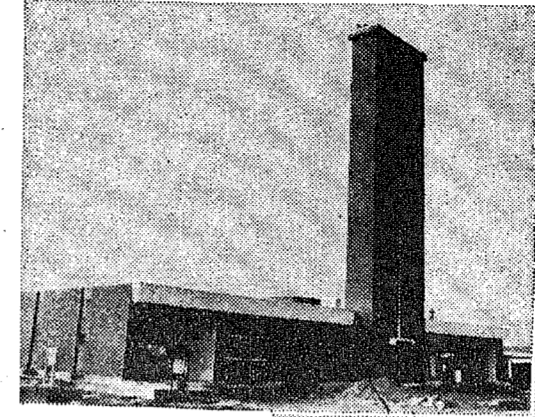
祝第二工場し尿処理施設竣工



8日、元荒川で地元商工会の主催で灯ろう流しが行われました。午後6時すぎから川面にうかべられた灯ろうは、関が原ち辺りから暗くなるにつれてホッカリとやみ夜にのびてきました。



川面に灯ろうがうきで

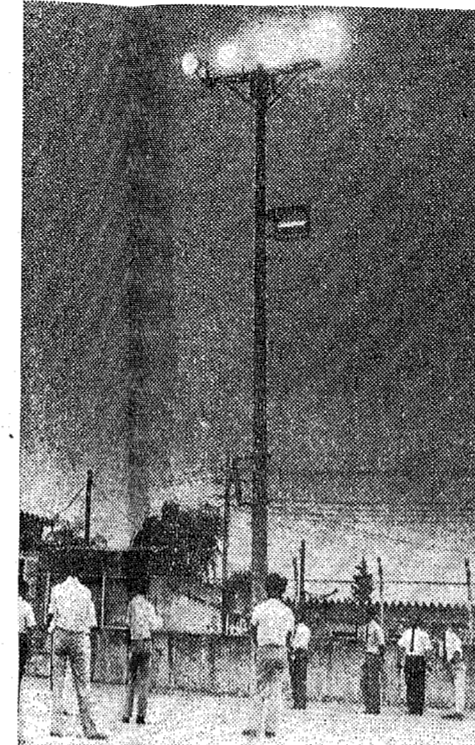


東部清掃第二工場が完成

越谷市東部の四世町で東部清掃第二工場が完成しました。第二工場は第一工場の4倍の処理能力があり、1日100トン、45年かかると見込まれていたもので、1000トンリットル、20万トンの処理能力を誇ります。（写真右は、8月15日の様子）

東中、平方中、富士中に 夜間照明施設が完成

東中、平方中、富士中に夜間照明施設が完成しました。いずれも1基4キロワットのボール5基が設置され夜間9時まで運動場を照らします。夜間照明施設の利用については各地区公民館へ。



夏のまじりだ、2月、せせりや空の空気があふれ、さわやかな風が吹く。この季節、夜間照明施設が完成しました。



公衆の勉強をしました



みこして ワッジョイ

1日、2日には南越谷地区の夏祭りがコミュニティセンターを中心にあり、木格的なみこしが披露されました。



ゴールをめざしてシュート!

白から白まのちんねん、流石なシュート力、ゴールをめざしてシュート! カリカもある。シュート力、ゴールをめざしてシュート! カリカもある。シュート力、ゴールをめざしてシュート!



公民館コーナー

新方 北川野五八 76-6491
秋島 南萩島一八五 74-8555
出羽 七軒七の二二二 76-2854

がんばってます

大相模公民館
パレーボールクラブ
南越谷の五の四
85-3700

8月10日(土)、赤松公民館、第一回回覧会、赤松公民館、第一回回覧会、赤松公民館、第一回回覧会...

がんばってます

大相模のバレーボールは、昭和11年の歴史があります。越谷市連合PTA親睦バレーボール大会では15回の大会のうち、なんと7回も優勝したんです。

みんなが輪になって

七左保育所で納涼盆おどり大会

七左保育所では、7月23日、納涼盆おどり大会を行いました。参加したのは、保育所のおともだちと、この保育所を巣立ったお兄さんやお姉さん、またお母さんたちも合わせて120名ほど。待ちに待った盆おどりに花をそえたのは、お母さんやおともだちで作った「ちょうちん」や「うちわ」です。うちわは帯にさしておどります。



「ドラえもん音頭」は楽しいな

こどもコーナー



福井 義雄くん 平方小2年
きょうは水泳の練習日なんだ。バタ足が得意で13メートルぐらい泳ぎたくないでよお上げよ。夏は暑いけど好きだよ。

新刊案内

図書館だより
○ヤクシカ
東京にある、多摩(たま)動物公園の中で、せいはいびい自由に生きようとするヤクシカたちの話です。

おはあちゃん、毎日、毎日お母さんのために泣いてくれます。おはあちゃん、毎日、毎日お母さんのために泣いてくれます。おはあちゃん、毎日、毎日お母さんのために泣いてくれます。

小六 岩田美枝子

みんなの作ひん

今月の作品は 桜井南小です



おはあちゃん、毎日、毎日お母さんのために泣いてくれます。おはあちゃん、毎日、毎日お母さんのために泣いてくれます。おはあちゃん、毎日、毎日お母さんのために泣いてくれます。

第109回こどもクイズ当選者

Table with columns for name, school, and grade. Includes names like 井野好悦、津野好悦、今岩岡末佐.

図書館だより

文集「川のある町」の原稿募集

第7号 特集 私のふるさと

越谷市は人口22万。さまざまなふるさとを持った人たちにより形成されています。越谷市読書連絡協議会はここにそれぞれのふるさとを、思い出と共に紹介していただくため、原稿を募集します。

作品 私のふるさと (400字詰原稿用紙10枚以内) 詩、俳句、短歌など
資格 会員および市内に住む18歳以上の方
締切り 8月31日(月)までに市立図書館へ
*投稿が多い場合は選考とします
問合せ 市立図書館 (越谷市越ヶ谷4の1の14)

第68回 郷土研究会

と き 8月23日(日)午後1時
と ころ 福祉会館第二会議室
研究発表 「埼玉東部沖積地の交通について」
発表者 本間清利氏 (当会理事)
発表費 300円

夏休み子ども会

一人形劇をみよう

と き 8月26日(水)10時
と ころ 福祉会館教室
対 象 幼児(5歳以上)、小学生

移動図書館「しらこぼと号」の巡回日程

巡回日	駐 車 場	時 間
9月1日(火)	大袋公民館 大林新生集会所	1:30~2:30 3:00~4:00
2日(水)	平方中央児童公園 平方立野	1:30~2:30 3:00~4:00
3日(木)	宮本町5丁目公園 大間野町4丁目 (旧小牧幼稚園前)	1:30~2:30 3:00~4:00
4日(金)	袋山つつみ団地 恩間チサン団地 大竹第2チサン公園	1:30~2:10 2:30~3:10 3:30~4:10



* 移動図書館
駐 車 場 案内
浦生東町集会所駐車場

越谷駅の駅舎が

新しくなります

越谷駅の駅舎は大正9年に建てられたもので、その後増築、改造などを行って来ました。しかし、現在の建物は老朽化しており、近年駅前広場の整備されてきたこととあわせて駅舎を改築し、周辺の環境の整備をはかることになりました。

工事期間中は図のように駅舎を南側に仮移転します。ご不便をおかけしますがご協力ください。なお、建物完成時には現駅舎とは異なる位置で開業します。

新しい駅舎は鉄骨造2階建て、駅舎の2階には店舗、1・2階の一部には東武トラベル営業所が設けられます。

△仮駅舎での営業期間
8月19日(初列車)から新駅舎启用開始まで

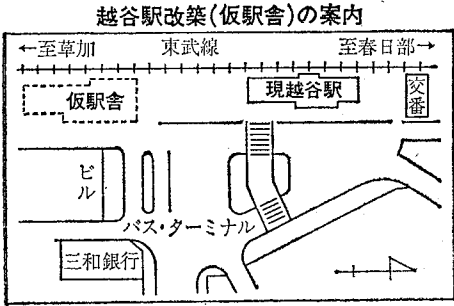
△新駅舎の工事期日
8月下旬の予定
△新駅舎の使用開始期日
12月末日の予定

問合せ 都市計画課都市施設係
内線457
東武鉄道越谷駅
☎65-3370

転者を次の要領で表彰します。該当する方は申請してください。

△無事故無違反証明書交付の手続き
証明書交付申請書に所定の事項を記入し、一通につき600円の手料を郵便局に振込んでいたければ、15日から20日開くくらいで証明書が届きます。なお、証明書の記入は免許証のとおりに正確に記入してください。

△税金を納期限内に納めなかった場合
督促状や催告書を送ります。また延滞金がかかるなど、負担も多くなります。税金は納期限内に納めましょう。



サントリー 越谷市民ホールの催し

日(曜)	催し物	開演	入場料
6日(日)	児童教育マンガ映画	10:00 13:00	600
9日(水)	松任谷由美コンサート	18:30	S 3000 A 2800
12日(土)	サザンオールスターズコンサート	18:00	S 2800 A 2600
15日(火)	越谷市敬老会		招待
17日(木)	八代亜紀ショー	13:00	招待
18日(金)		16:00	
20日(日)	河合奈保子コンサート	13:00 16:00	A 2500
27日(日)	ぬいぐるみミュージカル「不思議な森の白雪姫」	11:00 14:00	S 1700 A 1400 B 1100 C 800
15日(火)	フォーク・ロックコンサート	15:00	300
22日(火)	イタリアスカラ座八重奏団	18:30	3000
26日(土)	交通安全市民まつり ミスコンサート	13:00	自由
12日(土)	シルバ大会	17:00	1500
13日(日)	川柳社交ダンスクラブ ダンスパーティー	17:30	800
19日(土)	蒲生社交ダンスクラブ ダンスパーティー	18:00	800
23日(水)	二人展(絵画・写真) 大徳幸雄・坂巻高次	10:00	自由
27日(日)			

* 工事につきご注意 *
当市民ホールでは、8月から9月末日まで建物の検査補修をしています。ご迷惑をおかけしますが、おこしの際はご注意くださいようお願いいたします。

* 臨時休館日のお知らせ *
サンシティ越谷市民ホール、越谷サンシティ結婚式場は次のとおり休館します。
8月18日(火)・19日(水)

* 婚礼展を開きます *
ご結婚をひかえたみなさまにご案内します。お気軽におこしください。

問合せ 越谷コミュニティセンター
蒲生2876の1 ☎85-1111

昭和56年度市税(市県民税・固定資産税・都市計画税・国民健康保険税)の年額に変更の方や新たに課税された方に、賦課決定通知書をお送りいたします。

お知らせのページ

募集します

越谷市立病院の職員

▽栄養士：若干名
採用 56年10月1日
資格 健康で、時差出勤(昼出・遅出)と待機当直(泊まり)の可能な方、病院栄養士の経験が3年以上あり、二級程度の珠算のできる、昭和28年10月2日以前に生まれた栄養士免許取得者
▽助産婦・看護婦：若干名
採用 56年10月1日
資格 二交替勤務の可能な助産婦・看護婦、准看護婦の免許取得者
▽診療放射線技師：若干名
採用 56年10月1日
資格 二交替勤務可能な方で、昭和16年10月2日以前に生まれた診療放射線技術免許取得者
試験日 9月2日(水)
書類提出 8月31日(月)午後5時まで
*各職種とも同じ

問合せ 越谷市立病院庶務課庶務係
☎65-2221 内線312
〒343越谷市東越谷10の47の1

1の集いの事業の一環として次のとおり施設見学を行います。お気軽に参加ください。

見学期間 9月9日(水)~11日(金)
1日2回(午前と午後の部)
見学場所 荒川左岸南部流域下水道荒川処理センター(台田市内)
申込み 8月25日(火)までに左記へ
問合せ 下水道課管理係 内線448

卓球大会の出場者

と き 9月6日(日)午前8時30分
と ころ 市立第一体育館
内容 ○新人戦(個人戦) 男女各都とも16歳以上で、市内在住・在勤・在学の方および会員、パートナーは自由(決勝進出ペアのチーム編制は不可)
参加費 新人戦... 会員・学生300円 一般400円
ダブルス戦... 会員・学生600円 一般800円
申込み 8月25日(火)までに参加費を添えて左記へ
問合せ 埼玉卓球会館(袋山1121の1) ☎75-4850

市民空手道選手権大会の出場者

と き 9月20日(日)午前9時
と ころ 市立第一体育館
内容 小学生の部(1・2年、3・4年、5・6年) 中学生の部(年、5・6年) 中学生の部、一般有級者の部
*中学・一般は防具付
参加費 500円
申込み 8月30日(日)までに左記へ
問合せ 飯島まで ☎64-6469

英会話サークル会員

と き 毎週火曜日、午後7時~8時
毎週土曜日、午後3時~4時
と ころ 園鉄武蔵野線南越谷駅をば東部サンキヤンスビル2階
(南越谷2の14の41)
対象 中学生以上の方*参加無料
問合せ 念道まで ☎77-0369

陸・海・空自衛官

資格 18歳から25歳未満の方(高校・大学在学、来春卒業予定)
問合せ 自衛隊埼玉地方連絡部朝霞集会所
事務所 ☎0484-651511

市民ダンスパーティー

市社ダンス連盟諸団を記念して、次のとおりダンスパーティーを開きます。
と き 9月6日(日)午後5時~9時
と ころ 市立北体育館 ☎75-2012 (大宮大杉500)

市民ダンス連盟

主催 越谷市社ダンス連盟
主 催 松坂まで ☎64-3323
問合せ 荻野まで ☎62-3646

施設見学会の参加者

9月10日を中心として一週間は全県下水道促進デーです。県では、「下水道」

下水処理センター
施設見学会の参加者
と き 9月20日(日)午前9時
と ころ 市立第一体育館
内容 小学生の部(1・2年、3・4年、5・6年) 中学生の部、一般有級者の部
*中学・一般は防具付
参加費 500円
申込み 8月30日(日)までに左記へ
問合せ 飯島まで ☎64-6469

市民空手道選手権大会の出場者

と き 9月20日(日)午前9時
と ころ 市立第一体育館
内容 小学生の部(1・2年、3・4年、5・6年) 中学生の部、一般有級者の部
*中学・一般は防具付
参加費 500円
申込み 8月30日(日)までに左記へ
問合せ 飯島まで ☎64-6469

市民ダンスパーティー

市社ダンス連盟諸団を記念して、次のとおりダンスパーティーを開きます。
と き 9月6日(日)午後5時~9時
と ころ 市立北体育館 ☎75-2012 (大宮大杉500)

市民ダンス連盟

主催 越谷市社ダンス連盟
主 催 松坂まで ☎64-3323
問合せ 荻野まで ☎62-3646

おいでください

と き 8月29日(土)、30日(日)
午前10時~午後3時30分
と ころ 福祉会館第一・第二会議室
内容 29日：つまみ絵、アートワラワ
30日：七宝、フラワー(創作盆裁)、木彫、アトリスン、華子雲
定員 各20名(材料費2000円)
*昼食は各自用意ください
申込み 越谷市吉協会 村川まで ☎66-60942

市民空手道選手権大会の出場者

と き 9月20日(日)午前9時
と ころ 市立第一体育館
内容 小学生の部(1・2年、3・4年、5・6年) 中学生の部、一般有級者の部
*中学・一般は防具付
参加費 500円
申込み 8月30日(日)までに左記へ
問合せ 飯島まで ☎64-6469

市民ダンスパーティー

市社ダンス連盟諸団を記念して、次のとおりダンスパーティーを開きます。
と き 9月6日(日)午後5時~9時
と ころ 市立北体育館 ☎75-2012 (大宮大杉500)

市民ダンス連盟

主催 越谷市社ダンス連盟
主 催 松坂まで ☎64-3323
問合せ 荻野まで ☎62-3646

老人大学を
開校します

市では、老人が学習する機会を通して
心身の健康と社会参加を促進するため、
次のおり老人大学を開校します。

期 間 9月26日(日)～12月24日(土)
場 所 福祉会館老人倶楽室
対 象 市内在住の満60歳以上の方(56
年9月1日現在)

老人大学講座の日程

Table with columns: 月日(曜), 内 容. Rows include management, communication, and various general education topics.

ご存知ですか

児童扶養手当制度

児童扶養手当は、18歳未満の児童を養育し
ている母親または養育者が対象です。

申請期間 9月20日(木)～9月30日(水)
から11時30分まで、または午後1時30
分から3時30分まで

申請書 福祉事務所福祉課 内線253
福祉事務所窓口(市役所1階)へ
*電話での受付はできません。応募用紙は
窓口にあります。

大学公開講座

この公開講座は、大学が受け持つ教育と
研究の内容を広く地域社会の方々に公開
し、地域社会と大学との結びつきを深め
ようと企画したものです。

- 大学公開講座の日程と内容... 1. 1時限 源氏物語Ⅱ「浮舟」... 2. 2時限 シュニクスピア「見え
るもの」と見えざるものⅠ

なお、支給資格またはその配偶者、
もしくは扶養義務者の前年の所得が一定
額をこえるときは、支給は年間停止さ
れます。

特別児童扶養手当制度

次の事項に該当する20歳未満の児童を
養育している方が対象です。

児童扶養手当申請書

次に該当する18歳未満の児童を養育し
ている母親または養育者が対象です。

申請期間 9月20日(木)～9月30日(水)
から11時30分まで、または午後1時30
分から3時30分まで

申請書 福祉事務所福祉課 内線253
福祉事務所窓口(市役所1階)へ
*電話での受付はできません。応募用紙は
窓口にあります。

申請期間 9月20日(木)～9月30日(水)
から11時30分まで、または午後1時30
分から3時30分まで

申請書 福祉事務所福祉課 内線253
福祉事務所窓口(市役所1階)へ
*電話での受付はできません。応募用紙は
窓口にあります。

申請期間 9月20日(木)～9月30日(水)
から11時30分まで、または午後1時30
分から3時30分まで

申請書 福祉事務所福祉課 内線253
福祉事務所窓口(市役所1階)へ
*電話での受付はできません。応募用紙は
窓口にあります。

申請期間 9月20日(木)～9月30日(水)
から11時30分まで、または午後1時30
分から3時30分まで

申請書 福祉事務所福祉課 内線253
福祉事務所窓口(市役所1階)へ
*電話での受付はできません。応募用紙は
窓口にあります。

申請期間 9月20日(木)～9月30日(水)
から11時30分まで、または午後1時30
分から3時30分まで

申請書 福祉事務所福祉課 内線253
福祉事務所窓口(市役所1階)へ
*電話での受付はできません。応募用紙は
窓口にあります。

申請期間 9月20日(木)～9月30日(水)
から11時30分まで、または午後1時30
分から3時30分まで

申請書 福祉事務所福祉課 内線253
福祉事務所窓口(市役所1階)へ
*電話での受付はできません。応募用紙は
窓口にあります。

申請期間 9月20日(木)～9月30日(水)
から11時30分まで、または午後1時30
分から3時30分まで

申請書 福祉事務所福祉課 内線253
福祉事務所窓口(市役所1階)へ
*電話での受付はできません。応募用紙は
窓口にあります。

申請期間 9月20日(木)～9月30日(水)
から11時30分まで、または午後1時30
分から3時30分まで

申請書 福祉事務所福祉課 内線253
福祉事務所窓口(市役所1階)へ
*電話での受付はできません。応募用紙は
窓口にあります。

申請期間 9月20日(木)～9月30日(水)
から11時30分まで、または午後1時30
分から3時30分まで

申請書 福祉事務所福祉課 内線253
福祉事務所窓口(市役所1階)へ
*電話での受付はできません。応募用紙は
窓口にあります。

申請期間 9月20日(木)～9月30日(水)
から11時30分まで、または午後1時30
分から3時30分まで

申請書 福祉事務所福祉課 内線253
福祉事務所窓口(市役所1階)へ
*電話での受付はできません。応募用紙は
窓口にあります。

申請期間 9月20日(木)～9月30日(水)
から11時30分まで、または午後1時30
分から3時30分まで

申請書 福祉事務所福祉課 内線253
福祉事務所窓口(市役所1階)へ
*電話での受付はできません。応募用紙は
窓口にあります。

申請期間 9月20日(木)～9月30日(水)
から11時30分まで、または午後1時30
分から3時30分まで

申請書 福祉事務所福祉課 内線253
福祉事務所窓口(市役所1階)へ
*電話での受付はできません。応募用紙は
窓口にあります。

申請期間 9月20日(木)～9月30日(水)
から11時30分まで、または午後1時30
分から3時30分まで

申請書 福祉事務所福祉課 内線253
福祉事務所窓口(市役所1階)へ
*電話での受付はできません。応募用紙は
窓口にあります。

申請期間 9月20日(木)～9月30日(水)
から11時30分まで、または午後1時30
分から3時30分まで

申請書 福祉事務所福祉課 内線253
福祉事務所窓口(市役所1階)へ
*電話での受付はできません。応募用紙は
窓口にあります。

申請期間 9月20日(木)～9月30日(水)
から11時30分まで、または午後1時30
分から3時30分まで

申請書 福祉事務所福祉課 内線253
福祉事務所窓口(市役所1階)へ
*電話での受付はできません。応募用紙は
窓口にあります。

申請期間 9月20日(木)～9月30日(水)
から11時30分まで、または午後1時30
分から3時30分まで

申請書 福祉事務所福祉課 内線253
福祉事務所窓口(市役所1階)へ
*電話での受付はできません。応募用紙は
窓口にあります。

申請期間 9月20日(木)～9月30日(水)
から11時30分まで、または午後1時30
分から3時30分まで

申請書 福祉事務所福祉課 内線253
福祉事務所窓口(市役所1階)へ
*電話での受付はできません。応募用紙は
窓口にあります。

申請期間 9月20日(木)～9月30日(水)
から11時30分まで、または午後1時30
分から3時30分まで

申請書 福祉事務所福祉課 内線253
福祉事務所窓口(市役所1階)へ
*電話での受付はできません。応募用紙は
窓口にあります。

申請期間 9月20日(木)～9月30日(水)
から11時30分まで、または午後1時30
分から3時30分まで

申請書 福祉事務所福祉課 内線253
福祉事務所窓口(市役所1階)へ
*電話での受付はできません。応募用紙は
窓口にあります。

申請期間 9月20日(木)～9月30日(水)
から11時30分まで、または午後1時30
分から3時30分まで

申請書 福祉事務所福祉課 内線253
福祉事務所窓口(市役所1階)へ
*電話での受付はできません。応募用紙は
窓口にあります。

申請期間 9月20日(木)～9月30日(水)
から11時30分まで、または午後1時30
分から3時30分まで

申請書 福祉事務所福祉課 内線253
福祉事務所窓口(市役所1階)へ
*電話での受付はできません。応募用紙は
窓口にあります。

Income and deduction table for child support (児童扶養手当). Columns include family type, income levels, and applicable rates.

現代青年教養講座

現代青年教養講座の日程と内容... 1. 1時限 「世界のなかの日本文
化、日本のなかの外国文化」

申請期間 9月20日(木)～9月30日(水)
から11時30分まで、または午後1時30
分から3時30分まで

申請書 福祉事務所福祉課 内線253
福祉事務所窓口(市役所1階)へ
*電話での受付はできません。応募用紙は
窓口にあります。

申請期間 9月20日(木)～9月30日(水)
から11時30分まで、または午後1時30
分から3時30分まで

申請書 福祉事務所福祉課 内線253
福祉事務所窓口(市役所1階)へ
*電話での受付はできません。応募用紙は
窓口にあります。

申請期間 9月20日(木)～9月30日(水)
から11時30分まで、または午後1時30
分から3時30分まで

申請書 福祉事務所福祉課 内線253
福祉事務所窓口(市役所1階)へ
*電話での受付はできません。応募用紙は
窓口にあります。

申請期間 9月20日(木)～9月30日(水)
から11時30分まで、または午後1時30
分から3時30分まで

申請書 福祉事務所福祉課 内線253
福祉事務所窓口(市役所1階)へ
*電話での受付はできません。応募用紙は
窓口にあります。

申請期間 9月20日(木)～9月30日(水)
から11時30分まで、または午後1時30
分から3時30分まで

申請書 福祉事務所福祉課 内線253
福祉事務所窓口(市役所1階)へ
*電話での受付はできません。応募用紙は
窓口にあります。

申請期間 9月20日(木)～9月30日(水)
から11時30分まで、または午後1時30
分から3時30分まで

申請書 福祉事務所福祉課 内線253
福祉事務所窓口(市役所1階)へ
*電話での受付はできません。応募用紙は
窓口にあります。

申請期間 9月20日(木)～9月30日(水)
から11時30分まで、または午後1時30
分から3時30分まで

申請書 福祉事務所福祉課 内線253
福祉事務所窓口(市役所1階)へ
*電話での受付はできません。応募用紙は
窓口にあります。

申請期間 9月20日(木)～9月30日(水)
から11時30分まで、または午後1時30
分から3時30分まで

申請書 福祉事務所福祉課 内線253
福祉事務所窓口(市役所1階)へ
*電話での受付はできません。応募用紙は
窓口にあります。

申請期間 9月20日(木)～9月30日(水)
から11時30分まで、または午後1時30
分から3時30分まで

申請書 福祉事務所福祉課 内線253
福祉事務所窓口(市役所1階)へ
*電話での受付はできません。応募用紙は
窓口にあります。

申請期間 9月20日(木)～9月30日(水)
から11時30分まで、または午後1時30
分から3時30分まで

申請書 福祉事務所福祉課 内線253
福祉事務所窓口(市役所1階)へ
*電話での受付はできません。応募用紙は
窓口にあります。

申請期間 9月20日(木)～9月30日(水)
から11時30分まで、または午後1時30
分から3時30分まで

申請書 福祉事務所福祉課 内線253
福祉事務所窓口(市役所1階)へ
*電話での受付はできません。応募用紙は
窓口にあります。

Notice regarding employee hiring and application procedures. Title: 優良従業員を推せんしてください. Includes contact info for 市役所.

Notice regarding social welfare cooperation. Title: ご利用ください. Includes contact info for 社会福祉協議会.

Notice regarding housing and financial support. Title: 住宅・生活資金の融資相談. Includes contact info for 市役所.

Notice regarding telephone rates. Title: 安くならしました. Includes contact info for 市役所.

子宮ガンの検診

(増林・北越谷地区)

ガンの制圧方法は早期発見、早期治療です。35歳以上の方はぜひ年1回、検診を受けましょう。

子宮ガンの検診日程

Table with columns for date, location, and time slots for cervical cancer screening.

表1 夏休み親子教室Aクラスの内容

Table detailing the schedule and activities for the Summer Vacation Parent-Child Classroom Class A.

表2 夏休み親子教室Bクラスの内容

Table detailing the schedule and activities for the Summer Vacation Parent-Child Classroom Class B.

夏休み親子教室

親子で参加してみませんか

市立消費生活センターでは、夏休みの思ひ出にお母さんとお子さんが、楽しくいっしょに学べる「夏休み親子教室」を開催します。

「石山四郎経済講演会」

おいでください。9月16日(水)午後5時30分から。

主婦として市政に発言できる場を



昭和56年度市政モニター 佐藤恵子さん(38歳) 弥栄町4の1の162

水を含んだゴミは燃えにくく、多量の燃料が必要です。生ゴミは水をよく切って出しましょう。



24

主婦の立場で発言しています。私個人というより、みなさんと同じ主婦の立場で発言しています。

「越谷がゴミの産地、タルマの産地といわれているのは事実です。実際に見る機会というのは案外少ないのじゃないか。」

市長電話 64-2123

(質問・苦情・提言・要望) などをお寄せください

8月26日(水) 9月9日(水)

午前8時~8時30分

(毎月第2・4水曜日)

※通話は1人5分以内(かならず氏名・住所・電話番号をお知らせください) ※話中の際はご容赦ください

発行・埼玉東越谷市役所 編集・企画部広報課 総務課 電話 64-1121

9月の献血会場が一部変更します。8月1日号の広報でお知らせした献血の会場が左記に変更になります。

精神衛生相談

Table listing dates and locations for mental health consultation.

8月の休日当番医

- 23日 木村クリニック(内科・精神科) 登戸町38の3

若妻学級の受講生募集

保健衛生課では、受講生を次のとおり募集します。対象は、はじめてお産する、妊娠満16週〜27週の妊婦。

業者健康診断

越谷保健所では、56年度業者健康診断を次のとおり行います。該当する方はかならず受診してください。