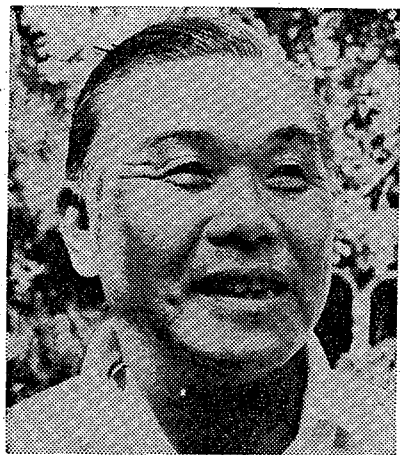




## チビッ子力士 大奮闘!

子どもたちが元気にすくすく育つようにと自治会のみなさんの願いをこめて、毎年開かれている「青少年角力(すもう)大会」。互曾根親睦会の主催により8月16日に開かれました。参加した70人のチビッ子力士たちは、暑さも忘れて力いっぱい熱戦をくり広げましたが、この日は高砂部屋から3人のお相撲さんが応援に駆けつけてくれました。



市民のみなさん一人一人が公害問題に関心を持ってほしいですね、と箕輪さん

私の住む中野町は、旧日光街道に面した商店街で、現在の本町商店街の中に含まれている。

この町内に住む商店主のほとんどの方が、この町で生まれ育った生粋(きんすい)の中野っ子である。小さい時は今のうちに塾生(じゆせい)をばかしくかきこらせたから、通学(つうがく)も早く、学校から帰ると宿題をするのも早く、飛び出して、暗くなるまで遊ばまわれ、水っぱなをすするが、はたして子どももぼくも遊んだ毎日は、たまたまに思う。そんなひびいた環境で育ったせいか、長じてからも屈託(くつたく)のないみんな良い人たちがばかりの町内である。この土地で生まれ育った幸せは、いつの日でも人通りは頻繁(ひんぱん)で、非常な活気がみなぎり、どの店にもお客様が、いっぱい溢れ出すのがあった。目黒(めぐろ)知(ち)は、たまたまのことがあった。

現在、越谷市の発展した近代流通産業形態にいたる創成期の基盤(きばん)育成、その環境は、いよいよしく改善されたといつてよい。この良好な状態にいたった陰には市民のみなさんの公害問題に対する理解ある解決への協力をあきらめず、市の臨大会、工業部会、関係企業の方がたの熱意(ねついつ)や市公害行政の真剣な姿勢が三昧(さんまい)一体となったみなみな努力が結果としてあるといつても過言でない。

悠々と流れる「筋の大川」、水面に躍る銀鱗(ぎんりん)がますます数を増し、澄んだ天気の青空(あおぞら)にひびく赤トンボの舞う平和で明るい、生き生きとした自然あふれる街舞台(かみだいら)が、そう一段の発展を駆けぬけてきた、微力(ゐりき)ながらも精進(しんじん)していったと、願う(ねが)う。

## 越谷とわたし

78 ◆◆

「越谷とわたし」は、あなたのコーナーです。みなさんの投稿をお待ちしています。字数は900字程度です。 広報課

### 「自然」に願うこと

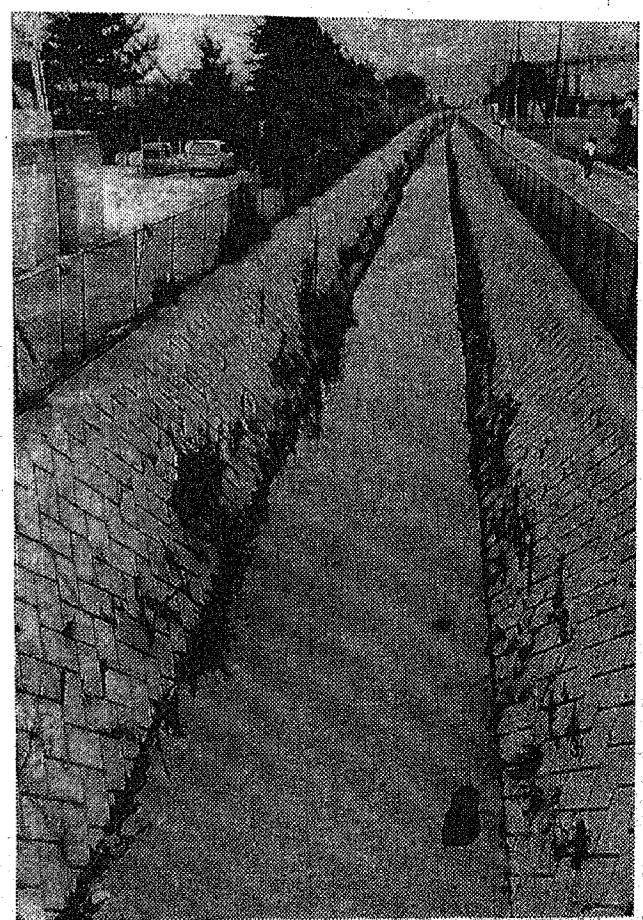
中野八の三 箕輪 桑三郎 (52歳)

この町の商店街は越谷市への献身在りながらも力にたつたを考へるのは我田引水(がでひきみづ)である。市当局の商業行政の理解ある努力が、その町の商店街再開路(かいけい)に取組(とくぐ)みだしている時期が近づいてきたように思う。

さて、私が公害(こうご)三太郎(さんたろう)として公害問題に取り組み(とくぐ)きかけとなったのは約八年前にさかのぼる。その年の「月ごころ」思うが、町内の自治会長の前田(まえの)さんが見えて、市の公害(こうご)三太郎(さんたろう)の委嘱(うしゆ)を私に受けてほしいと依頼されたのが最初(はじまり)だった。何もかもすべてが未知(みちり)の勉強(べんぎやう)で、さまざまな研修(けんしゆ)、関係企業への見学(けんがく)、少しずつの積み重ね(かさね)ながら、行政(ぎやう)と地域(ちいき)の方がたとの間に立って、ある時は苦闘(くるとう)し、またある時は解決(けっけつ)の道(みち)にひたりながら、関係者(かんげいしや)の方がた、諸先(しよせん)輩(たぐ)い三太郎(さんたろう)の情熱(じやうねつ)を支えられ、大過(おほたが)なく現在にいたった。

今月は市税4期分の納期(なうき)です。納期限(なうきげん)は9月30日(水)です。納期限内(なうきげんない)納付(なうはい)にご協力(きやうりき)ください。

# わたしたちの暮らし



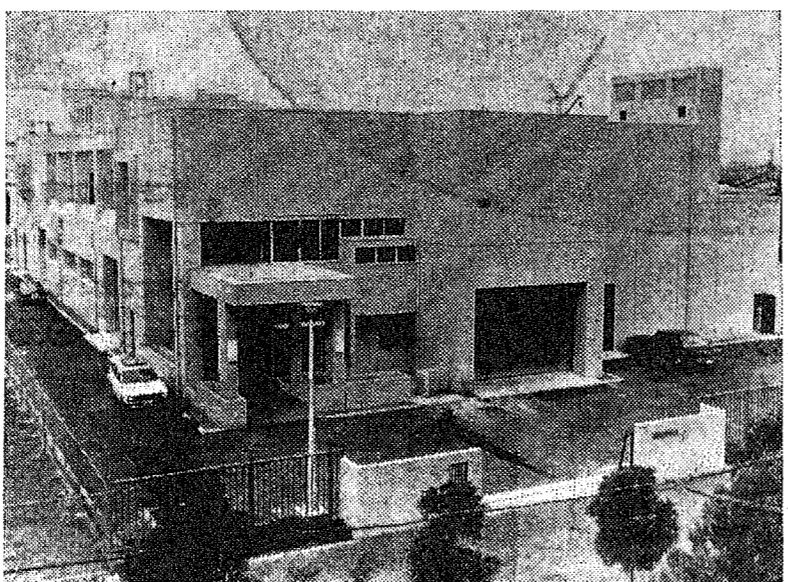
完成時には6.2mの長さになる出羽地下水路は、277mの排水面積があります

9月10日は「全国下水道促進デー」。下水道整備の積極的な促進と普及のために、市民一人一人が下水道に正しい理解を。私たちの生活に欠かせない大切な水。汚染された川や海をよみがえらせるためにも、下水道についてみんなで考えましょう。

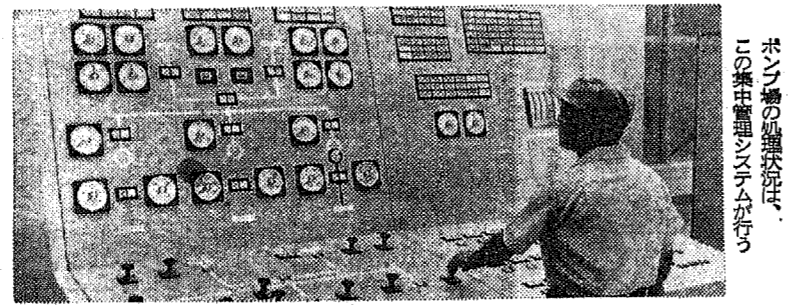
## 快適な環境づくり。そこに下水道事業の必要性があります。

私たちの生活に欠かせない水。川や海を汚染する原因は、下水道の整備が不十分であること。下水道を整備することで、水質を浄化し、川や海をよみがえらせることができます。また、下水道を整備することで、都市の環境を快適に保つこともできます。下水道事業の必要性は、私たちの生活と環境の両方を守るために、非常に高いです。

# 下水道事業と



今年4月開業した「越谷第一ポンプ場」



ポンプ場の運転室

## 完成した越谷第一ポンプ場

今年の4月1日に完成、通水を開始した越谷第一ポンプ場。一日最大揚水量約46万トンという雨水排水のためのポンプ場です。この施設は雨水を排除し、市民を浸水被害から守ります。

### 都市下水路の整備を急ぐ

下水道の整備は、都市の環境を快適にするために不可欠です。特に、都市部の下水路は、雨水を適切に排水するために重要な役割を果たしています。整備を進めることで、都市の環境をより良く保つことができます。

下水道の整備は、都市の環境を快適にするために不可欠です。特に、都市部の下水路は、雨水を適切に排水するために重要な役割を果たしています。整備を進めることで、都市の環境をより良く保つことができます。

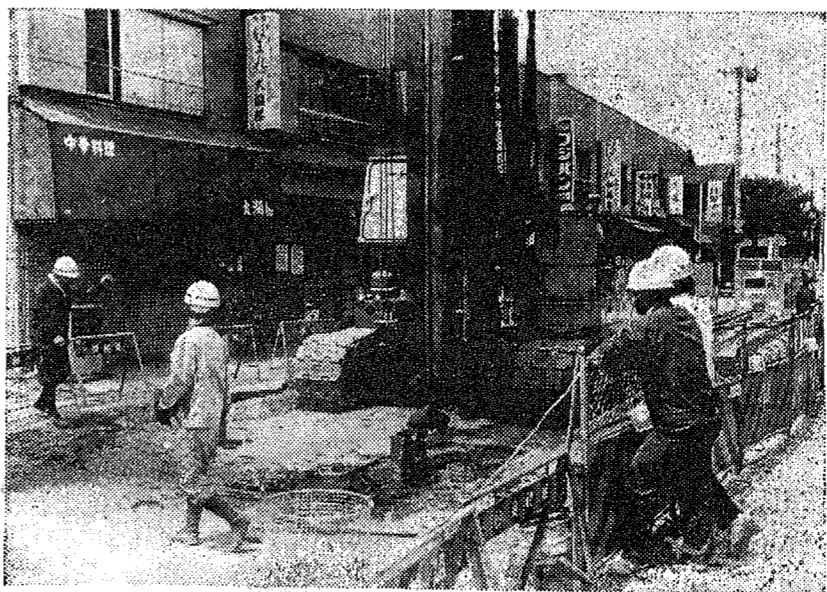
二百十日

鳥打旗市報

下水道の整備は、都市の環境を快適にするために不可欠です。特に、都市部の下水路は、雨水を適切に排水するために重要な役割を果たしています。整備を進めることで、都市の環境をより良く保つことができます。

## 一滴の水の大切さを考え、一人の心がけて川をきれいに。

一滴の水の大切さを考え、一人の心がけて川をきれいに。水は私たちの生活にとって不可欠な資源です。しかし、水質汚染は、私たちの健康と環境に大きな影響を与えています。一人一人が、水質汚染を防止するために、心がけて川をきれいに保ちましょう。



現在、蒲生要宿町から蒲生1丁目まで公共下水道の築造工事が進められています。(写真：蒲生1丁目)



住宅地や道路にたまった雨水や雑排水はポンプ場に導かれ、この大きなスクリーンで障害物が除かれます

### 一日の雨水揚水量は46万トン

一日の雨水揚水量は46万トン。越谷第一ポンプ場は、一日に最大約46万トンの雨水を揚水します。これは、都市部の雨水排水を適切に行うために必要な量です。

### ポンプ場の果たす大きな役割

ポンプ場の果たす大きな役割。越谷第一ポンプ場は、都市部の雨水排水を適切に行うために重要な役割を果たしています。雨水を適切に排水することで、都市の環境を快適に保つことができます。

## あなたと市政を結ぶかけ橋 広報こしがや

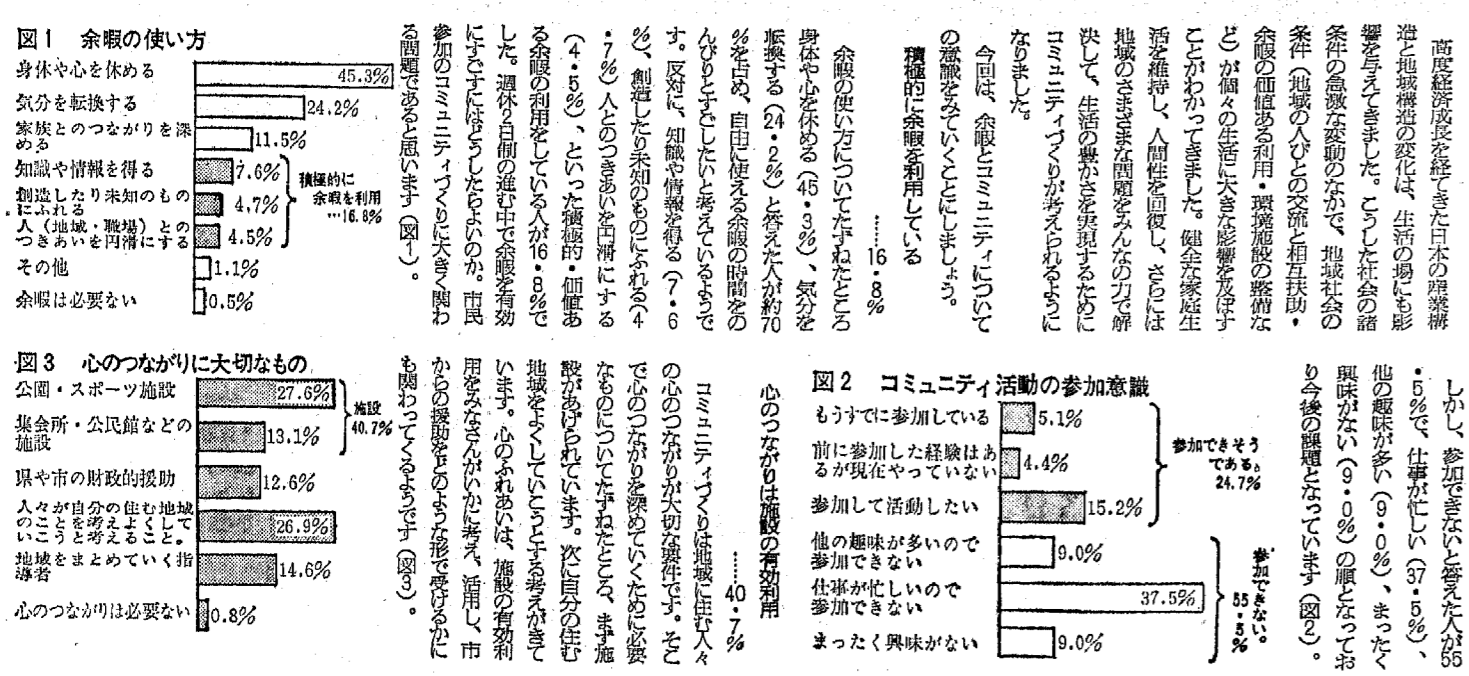
### わたしたちの問題

融和運動 2

融和運動とは、町民と町政をつなぐための活動です。町民の意見を町政に反映させることで、町政の改善を図ります。融和運動は、町民の生活の向上と町政の発展に大きく貢献しています。

### 市政にあなたの声を

第11回 市政世論調査の結果 (その8) 余暇とコミュニティ





図書館だより

第120回日本古典文学鑑賞講座

9月12日(土) 午後2時
福祉会館第三会議室
今昔物語(一)
原田 伊佐男先生(越ヶ谷高校教諭)

第293回市民読書会

9月19日(土) 午後1時30分
福祉会館教室
青島幸男著「人間万事塞翁が丙午」
(直木賞受賞作品)
\*テキストは図書館にあります

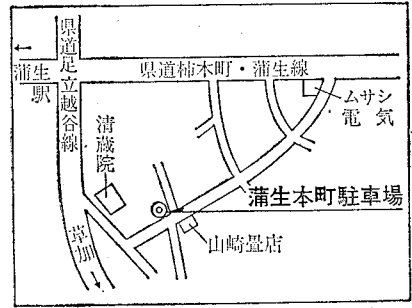
第15回俳句教室

9月20日(日) 午後1時
福祉会館第三会議室
300円
当季雑詠4句ご持参ください
\*初心者歓迎
(内、彼岸花・墨珠沙華1句)

移動図書館「しらこぼと号」の巡回日程

Table with columns: 巡回日, 駐車場, 時間. Lists dates from 9/8 to 9/18 and locations like 蒲生東町集会所, 大里東児童公園, etc.

移動図書館 駐車案内



\*雨天のときは中止します

\*ご利用ください

心身障害者 一日雇用相談室

9月22日(火)
浦和西体育館で

心身障害者の雇用促進を図るため県内の事業主と心身障害者が一堂に会し、面接交渉を行います。事業主の雇用の拡充と心身障害者の職業の安定を図るとともに社会的理解を高めることを目的としています。

とき 9月22日(火)
午前9時~午後4時
浦和西体育館

対象 ①心身障害者の採用を計画している埼玉県の事業主
②就職等を希望する県内居住の心身障害者

申込み あらかじめ参加公職職業安定所へ予約してください。
☎049-2412231

心身障害者雇用促進大会

心身障害者の雇用促進を図るため、9月は心身障害者雇用促進週間として雇用促進大会を行います。
とき 9月16日(火)午後1時~4時
問合せ 福祉事務所 内線252

浦和駅前・コルソア階大ホール
主催 労働省、埼玉県、公共職業安定所、雇用促進事業団、身体障害者雇用促進協会、埼玉県心身障害者雇用促進協会

埼玉県身体障害者 青年の集い

「完全参加と平等」をテーマとした国際障害者年を契りあつたものとするため、身体障害者青年の集いを開きます。あわせて地域のボランティアグループとの交流を深め、身体障害者が住みやすい街づくりに進めることを目的とします。
とき 9月27日(日)
午前10時~午後5時
上尾福祉会館

青年の集い

内容 午前...式典、記念講演(参議議員 八代英太氏)
午後...ブラスバンド演奏(バンド・トランザム)
クイズ・クイズ大会

主催 社会福祉法人埼玉県身体障害者福祉協会本部
申込み 9月9日(火)から福祉事務所へ(電話可)

越谷市身体障害者福祉会 会員を募集します

越谷市に居住する身体障害者とその保護者を対象とし、会員相互の親睦を目的として、福祉の向上を図ることを目的とします。ぜひこの機会に入会してください。
申込み 社会福祉協議会
☎64-2111 内線569

点字講習会の受講生募集

視力障害者の福祉の向上と点字ボランティア育成のための講習会を開きます。
とき 9月17日から11月5日までの毎週月・木曜日、計15回
午後6時30分~8時30分
福祉会館会議室

対象者 市内在住・在勤の方、視力障害者の福祉に理解のある方(視力障害者を含む、年齢不問)

定員 30名(申込み順)
申込み 9月7日(月)から福祉事務所福祉係へ(電話可)。内線252

身体障害者の運転免許取得 助成金が交付されます

市内に居住し身体障害者手帳の交付を受けている身体障害者の方が第一種普通自動車免許を取得した場合、助成金(最高限度額12万円)が交付されます。

図書館は福祉会館の3階です。☎64-2111内線 図書館587・事務局586

56年度に運転免許の取得を希望する方は10月1日(木)までに左記へ申請してください。

申込先 福祉事務所福祉係へ 内線245
おさそいあわせて
敬老会へ

56年度 ボランティア スクール 受講生募集

56年度のボランティアスクールを開講します。テーマは「福祉の町づくり...障害を持つ人々とボランティア活動」。受講時間は午前9時30分~11時30分。
申込み 9月11日(金)までにハガキか電話で下記へ。
問合せ 社会福祉協議会(〒343越谷市越ヶ谷4の1の14・福祉会館内)
☎64-2111 内線569 ☎66-1052

Table with columns: とき・ところ, テーマおよび講師. Lists dates from 9/14 to 9/28 and topics like '地域で支える障害者の福祉', '市内の障害児・者施設を訪ねる'.

職員募集

昭和57年4月1日付採用
越谷市では、昭和57年4月1日付採用の職員を募集します。

越谷市職員

▽消防士...22名
▽清掃員...17名
▽保健師...17名
▽児童福祉司...17名
▽事務系職員...15名
▽事務系職員(図書館の図書資格取得者を含む)...

▽技術系職員...8名
土木・建築課程のいずれかを修めた高等専門学校卒業以上(見込可)の学歴を有し、昭和27年4月2日以前に生まれた方

資格試験

第2回危険物取扱者試験
今年第2回目の危険物取扱者試験と準備講習会を次のとおり開催します。

【試験準備講習会】
とき 9月24日(木)、25日(金)
午前9時~午後4時30分
岩槻福祉会館ほか

【危険物取扱者試験】
とき 10月25日(日)
大宮市ほか県内2か所

申込先 9月1日(火)から21日(月)までに消防本部予防課または各中継所、問合先は各分署へ(申込み用紙は各署に用紙あり)

問合せ 社会福祉協議会 内線256

第一次試験...56年10月4日(日)
第二次試験...56年11月10日(火)
最終合格発表...56年12月4日(金)

▽受付期間
9月11日(金)~9月25日(金)
\*昭和57年3月高校卒業見込者は9月21日(月)から9月22日(火)まで

▽送達の場合...9月11日(金)~9月22日(火)必着のもの

\*昭和57年3月高校卒業見込者は9月21日(月)から9月22日(火)必着のもの

○募集要項は9月1日(火)から職員課で配布します。

問合せ 職員課人事係 内線233~4

募集します

優良運転者を表彰します
越谷交通安全協会と越谷警察署では、交通事故防止に努めている優良自動車運転者を次の要領で表彰します。

申請は2月分まで
越谷交通安全協会と越谷警察署では、交通事故防止に努めている優良自動車運転者を次の要領で表彰します。

申込先 9月1日(火)から21日(月)までに消防本部予防課または各中継所、問合先は各分署へ(申込み用紙は各署に用紙あり)

問合せ 社会福祉協議会 内線256

Table with columns: 月日(曜), 内容, 講師. Lists dates from 10/5 to 10/20 and topics like '最近の経済情勢', '職場における安全の先取り'.

労働学院の受講生
とき 10月5日(月)から20日(火)までの10日間、午後6時~8時
福祉会館第一会議室(2階)

申込み 9月1日(火)から21日(月)までに左記へ(電話可)
問合せ 福祉事務所 内線357

受講料無料
問合せ 越谷交通安全協会(越谷警察署交通課内) ☎76-62211

局に振込いただいた場合は、15日から20日間で証明書が届きます。なお、証明書の記入は免許証のとおり正確に記入してください。

ご利用ください 各種相談業務

毎月第二金曜日

行政相談

とき 9月11日(金) 午前10時~午後3時

ところ 福祉会館1階相談室

毎月第三金曜日

人権相談

とき 9月17日(木) 松伏町役場

内容 親子間の扶養義務の諸問題、生

登記相談

とき 9月12日(土) 午前9時~正午

ところ 市役所1階市民相談室

毎月第二土曜日

交通事故相談

とき 9月16日(火) 午前9時~正午

内容 ①埼玉県労働者急生活賃金の

法律相談

とき 9月2日・9日・16日・24日

ところ 市役所1階市民相談室

毎月第一・第三水曜日

労働・労務相談

とき 9月2日(水)と9日(水)

午後1時~4時

内容 賃金や労働条件等労働基準法

毎月第二水曜日

税務相談

とき 9月21日(月) \*20日は日曜の

ため21日に変更します

内容 市役所1階市民相談室

越谷税務相談室

開設しました

税金のことでお悩みの方はいろいろ

いませんか? 越谷税務署では「国税局

越谷税務相談室」を開設しました。経

営的な相談がみなさんの相談に応じ

ます。お気軽にお出かけください。

相談は無料。電話でも応じます。

秘密は厳守。

場所 赤山町5-7-47

越谷税務署1階

☎647318 (相談室直通)

☎637111 (越谷税務署)

☎6477478

問合せ 開発指導課課長

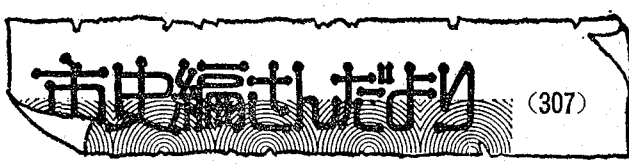
内線477-478

分譲住宅等を購入したみなさんに... 交付金が受けられます

越谷市開発指導課により、次の①と②の事項に該当する方は、昭和57年3月31日までに購入者本人が請求すると市に納めた金額と同額の交付金を受けられます。

①昭和49年1月1日現在、越谷市に住民登録をしている方  
②昭和54年3月31日までに開発にかかる協議書締結がされ、義務教育施設整備等協力金または開発協力金が55年3月31日までに納入された住宅等分譲地などを購入した場合

問合せ 開発指導課課長 内線477-478



元荒川と逆川の分離工事

昭和二十二年九月十五日、房総半島南端を通過した方スリン台風は、関東の山間部に大雨を降らせました。多量の雨を受けた利根川の水位は急速に上昇し、新川通り琴寄(現大利根町)の堤防が同日の夜半、渡良瀬川の逆流と利根川の激流を

受け、三〇〇戸余にわたって欠損(けつ)かした。堤防を突き破った濁流は栗橋町や幸手町の人家を破壊し田畑を洗い、さらに庄内古川や古利根川筋を陥下し、十七日の屋敷には松伏村に達した。桜井・新方・増林などの新方領の地に入水した。は十八日のことである。洪水のため破壊された堤防は、越谷地域だけでも逆川(葛西用水)で二か所、元荒川で二〇か所、古利根川で二か所、千間堀(新方川)で二か所、計四一か所に及んだ。この出水にもなる被害状況は、桜井地区で床上浸水九六戸、新方地区で同一八七戸、大袋地区で二二戸、増林地区では六五戸が床上浸水という惨状で、田畑の作物も洪水期間が一週間以上あったため、ほとんど全滅に近い状態であった。ただしこのときは元荒川右岸の狭島・越ヶ谷・大相模などの洪水被害は比較的少なかったが、これは元荒川の蛇行による衝激地点が左岸堤に強く働いたためとみられている。

いすれにせよ、カスリン台風の猛威に打撃を受けた人びとは改めて治水の必要性に気づき、その対策を模索しはじめた。その一つが昭和二十三年の春に結成された新方領水害予防組合などであるが、これは翌二十四年、利根川・江戸川水害予防組合連合会に合併し、水害予防対策実施運動が進められた。これに対し政府は利根川を中心とした抜本的な治水計画を練ったが、このうち元荒川を含めた「中川水系治水事業」は昭和二十六年閣議の決定をみた。

中土手によって分離された葛西用水と元荒川

この改修計画では元荒川の改修は中川筋の改修が終わった昭和三十一年以降という内容であった。これに対し元荒川沿岸六四か村では同年十月元荒川治水同盟会を結成し、元荒川改修の早期実現を期して関係官庁や県知事などに陳情をくりかえした。この結果、昭和三十一年埼玉県が国の助成を得てようやく元荒川改修計画の作成にとりかかることになった。事業計画案によると、熊谷から吉川に至る元荒川の改修工事費は総額二億六〇〇〇万円(県費四割)、期間は三年。このうち第一期工事の計画では、排水能力を高めるため元荒川の河床を、ほぼ全線(しゅんせつ)する、狭島地区出津の曲流部分を直線河道にする、大沢地蔵橋地先で元荒川に合流した逆川(葛西用水)を元荒川をくぐる伏越樋管によって分離する、などであった。

Table with columns: 月日(曜), 会場, 内容. Includes dates like 10月8日, 10月15日, 10月22日, etc.

\*講習時間は午後7:00~9:00。ただし第1回は午後6:30~9:00、第8回は午前9:00~12:00。⑦⑧は変更することがあります

検定簿記講座(3級) 簿記は経営のため欠くことのできない合理的な方法であり、また社会生活にも役立つ技術です。3級簿記を目標に勉強したい方、この機会にぜひ受講を。講義内容は、簿記の基本と仕訳、伝票・元帳・試算表・精算表の作成および3級程度の問題演習です。

空手道の会員 練習日 毎週月・火・金曜日 午後6時~9時 ところ 市立第一体育館他 問合せ 浅見製作所内飯島徹まで ☎646469

「石山四郎経済講演会」 とき 9月16日(水)午後5時30分 ところ サンシティ越谷市民ホール (小ホール) \*入場無料 テーマ 「攻める知恵・守る知恵」 講師 経済評論家 石山四郎氏 (ダイヤモンド社元社長) 問合せ 商工課 内線364

ご利用ください 綿アメ機を無料で貸出します 越谷ライオンズクラブでは、綿アメ機の無料貸出を行っています。お気軽にご利用ください。 問合せ 越谷ライオンズクラブ事務局 ☎25004

市役所 電話64-2111(代)

第7回総合市レクリエーション講習会 主催 越谷市・越谷市商工会 \*日商簿記検定試験は、11月15日(日)の予定です。

陣馬山 9月ハイキング とき 9月13日(日) \*雨天中止 集合 南越谷駅改札 午前7時

あなたは簿記を 検定簿記講座(3級) 簿記は経営のため欠くことのできない合理的な方法であり、また社会生活にも役立つ技術です。3級簿記を目標に勉強したい方、この機会にぜひ受講を。

健康メモ

シリーズ 52

気管支喘息は発作性に始まる呼吸困難、せき、喘鳴(ぜんめい)をくり返して起こす疾患です。呼吸困難は息をはく方が苦しい呼吸性呼吸困難で、喘鳴は「ひゅうひゅう」という音のする笛声喘鳴(てきせいぜんめい)が特徴です。気管支喘息の発作が強いと苦しいため寝ていることができず、坐って呼吸をするようになります。

アレルギー(アトピー)体質のある子どもがアレルギー(アレルギーの原因)を吸うことによってアレルギー反応を起こして発作になることが多く、その他に心因、気象、運動や寒冷なども関係しています。気管支筋が収縮して気管が細くなり、気管支の粘膜がむくみ、分泌物(痰)が増加するために呼吸困難になるわけです。

発作は秋や季節の変わり目に多く一般に夜間に多く起きます。年齢では、3歳過ぎに発病することが多く3歳以下や10歳以上で発病することもあります。4歳~7歳ごろに発作は多いが、年齢とともに回数は減り、成人になるまでには70~80%の人は治癒または寛解(かんかい)すると考えられています。

アトピー体質があるかどうかは、

気管支喘息

白血球の好酸球と免疫グロブリンのIgEを血液で検査することでわかります。アトピー体質は遺伝することが多く、家系に気管支喘息、アトピー性皮膚炎、アレルギー性鼻炎などの人がいることが多いのです。

治療法としては、発作を止める種々の薬がありますが一時的なものです。原因となるアレルゲンを皮フで調べて、そのアレルゲンを少量ずつ数年にわたって注射する減感作療法や、薬剤を使った非特異的療法を長期続けることなどが有効と考えられています。最も大切なのは身体鍛錬療法で、平常から薄着の習慣をつけ、乾布・冷水摩擦、ランニング、水泳、喘息体操などを積極的にやることと関係があるため、強い精神力を養うことも必要です。

発作は夜に多く起きるため、発作止めの薬を常備しておく必要があります。軽い発作であれば薬を使用する前に水分をじゅうぶんに飲み、腹式呼吸を試みることも良い方法です。

市立病院小児科

\*健康メモは、切りとってスクラップしておく便利です。

三種混合(第二期)予防接種

市保健衛生課では百日ぜき、ジフテリア、破傷風の予防接種を実施します。該当者は前日夜の体温と当日昼の体温をはかり、問診票(通知ハガキ)に記入のうえ、会場にお越しください。問診票のない方は各会場に用意してあります。

該当児 昭和52年4月1日~53年3月31日生まれ
受付時間 午後1時30分~2時30分
持参品 問診票、母子健康手帳、スリッパ、筆記用具

【注意】 ポリオ、ましん、BCG、おたふくかせ

の予防接種を受けた子は1か月、その他の予防接種は1週間過ぎてから受けてください。

熱のある子、急性の病気で医師にかかっている子、アレルギー体質の子、1年以内にひきつけをおこした子、未熟児で生まれたり、身体の発育が特に遅れている子は、接種ができないことがあります。

\*診察の前にガムや菓子類は食べさせないでください

問合せ 午前中に保健衛生課予防衛生係へ 内線 303・304

三種混合(第二期)予防接種の日程

Table with columns: 月日(曜), 会場, 該当する住所地. Lists dates from 9/14 to 10/6 and corresponding locations like 越谷本町, 浦生公民館, etc.

収入基準早見表(所得者一人の場合) 単位:円

Table showing income thresholds for 1-5 family members under two categories: 給与所得者 and 事業所得者.

県営住宅に入居希望の方
申告登録を受け付けます
申告登録制度は県営住宅に入居を希望する方の申告に基づいて登録を行い、その順位に従って入居していただくものです。すでに登録済みの方で、登録内容を変更しようとする方の受付も同時に行います。

なほ今回の登録有効期限は昭和61年3月31日です。
対象 (1)県内に住所または勤務場所がある(2)現に同居し、または同居しようとする親族(婚約者等を含む)がある(3)現に住宅に困難していることが明らか(4)最近一年間の総収入が別表に該当すること



こんにちは すこやかさん

輝久くん(8歳)
満生くん(3歳)

島野絢一さんの次男・三男 (満生3852-7)

「ちょっと年かをはなれているのと同じ年の友だちとどうして遊ぶことの方が多のですが、家の近くでボール投げをしては仲よく遊んでいます。夏休みに海に行ったのですが、満生も今年は2回めなのでかわがらずに水に入っていました。人にめいわくをかけず、素直な子になってほしいですね」とおぼあちゃん。

みなさんの家庭で、特に心がけている消エネ対策を、紹介ください。おものに冬期のもを、お願ひします。
字数は800字程度。住所、氏名、年齢、電話番号を記入のうえ左記までお送りください。
締切り 10月31日(土)
送先 千33越谷市越谷4の2の1 越谷市役所企画部広報課宛 内線3200

原稿を募集します
わか家の消エネ対策
原稿を募集します。字数は800字程度。住所、氏名、年齢、電話番号を記入のうえ左記までお送りください。締切り 10月31日(土) 送先 千33越谷市越谷4の2の1 越谷市役所企画部広報課宛 内線3200

毎月第三日曜日は家庭の日... 物よりも心を子どもに与えよう

市長電話 64-2123 (質問・苦情・提言・要望) などをお寄せください

おうちの健康診査
おとしものみなさんに健康を明るい生活を送っていただくため、無料健康診査を行います。
とき 9月1日(火)・11月30日(日)
対象者 市内に住む満65歳以上の方(大正6年3月31日以前に生まれた方)

9月の休日当番医
6日 高野診療所(内科・小児科・外科)
浦生旭町3の19 6277000
7日 田口医院(小児科・皮膚科・婦人科)
大沢3の5の24 6761222
13日 今井医院(内科・外科・胃腸科)
浦生旭町6の23 6217713
大袋浅野医院(内科・小児科)
山1276の2 67510611
徳丸耳鼻咽喉科(耳鼻科) 浦生寿町8の32 6213394
15日 浦生産婦人科(産婦人科) 浦生寿町7の38 62158889
▽武蔵医院(内科・小児科・外科・胃腸科) 袋山1501の13 67510405

9月10日を中心として1週間は
保健衛生課内線301
問合せ 医師会事務局 6410551

9月9日(水)
22日(火)
9月23日(水)は祝日のため前日
午前8時~8時30分
(毎月第2・4水曜日)
\*通話は1人5分以内(かならず氏名・住所・電話番号をお知らせください)
\*話し中の場合はご容赦ください
問合せ 広報課広聴係 内線321

家族の健康を考える
セミナーを開催
次のとおりセミナーを開催します。
対象 20歳~40歳代の主婦で市内在住の方 \*費用無料
とき 別表のとおり(いずれも水曜日)
定員 50名(締切りは9月12日)

全国下水道促進デー
下水道は河川、湖沼、海などの公共用水域の水質汚濁防止のために重要な役割を果たすとともに、住民の方々に安全で快適な生活を確保するために必要な施設です。この下水道施設の建設促進にあたっては、地元の民の方々の深いご理解をお願ひします。
問合せ 下水道課 内線448

9月29日(木)
9月30日(金)
10月1日(土)
10月2日(日)
10月3日(月)
10月4日(火)
10月5日(水)
10月6日(木)
10月7日(金)
10月8日(土)
10月9日(日)
10月10日(月)
10月11日(火)
10月12日(水)
10月13日(木)
10月14日(金)
10月15日(土)
10月16日(日)
10月17日(月)
10月18日(火)
10月19日(水)
10月20日(木)
10月21日(金)
10月22日(土)
10月23日(日)
10月24日(月)
10月25日(火)
10月26日(水)
10月27日(木)
10月28日(金)
10月29日(土)
10月30日(日)
10月31日(月)

Table with columns: 月日, 時間, 内容. Lists dates from 10/1 to 11/5 and activities like '家族への愛を近隣への愛', '自分自身の健康を見直すために', etc.

# 9月1日は防災の日

## 自主防災組織を つくりましたよう

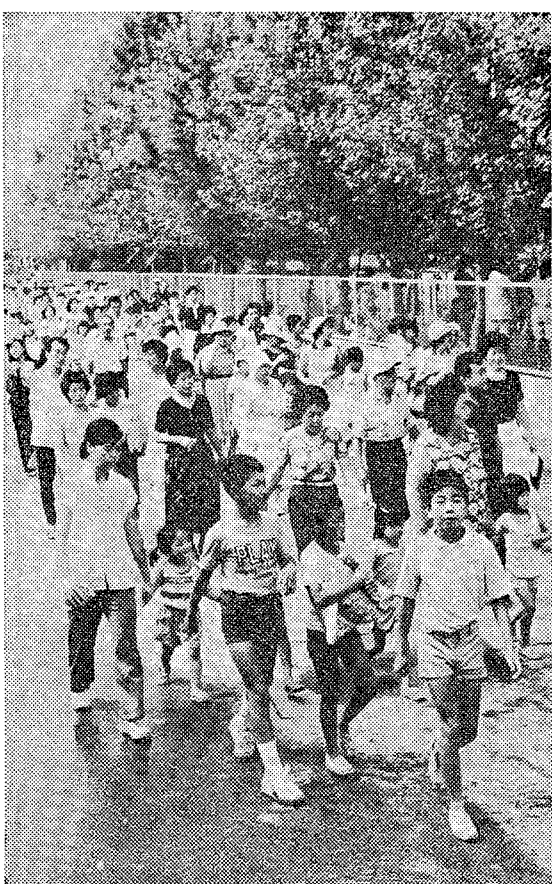
大地震はいつ起こるかわかりませんが、その被害を最小限に食い止めることはできます。隣近所どうしが助けあって自主防災につとめることは被害を最小限に食い止める最良の方法です。

自主防災組織はなぜ必要なのでしょう

今、大きな地震が起つたら！道路、橋、家などが倒れ、火災や落下物などにより死者もかなり出るでしょう。人びとは恐れおののき、また右往左往するだけではないでしょうか。このようなとき、一人一人の力でどうすることもできません。

また、市役所、消防署、警察署なども被害を受け、手助けが得られず、防災活動を行うのに十分な時間がありません。広範囲にわたる災害にすぐ対応するには、互いに助け合えることが必要です。

このような防災機関の活動や、個人の活動のほか、地域のみならず、個人



避難訓練は防災訓練の中でも重要なもののひとつです。避難路は常に確認しておきましょう。

自主防災組織はなぜ必要なのでしょう

「自分たちの町は、自分たちで守る」すなわち地域社会の安全は、あなたを守る責任を担うことにつながります。

「関東大震災と同じ苦しみを経験する」ためには、組織的な自衛手段の輪を広げることが大切である」と忠告しています。

自主防災組織とはどのようなものなのでしょう

地震による被害は、地震そのものばかりでなく、火災やパニックなどの二次災害がよりいっそう大きな被害をもたらします。地震では、建物の倒壊や火災、道路

水浸、電気、電話等の被害、また人身被害など同時にいたることで発生するなどの最悪の条件が重なり、防災機関の活動はふたたび同じようには望めません。地震による被害を軽減するためには、まず個人の行動が基礎となります。

しかし、それには限界があり、隣人等グループを単位とした自主防災活動、すなわち住民みずから出火防止、初期消火、被災者の救出救護、避難等を行うことが必要です。

「自分たちの町は、自分たちで守る」すなわち地域社会の安全は、あなたを守る責任を担うことにつながります。

自主防災組織とはどのようなものなのでしょう

自主防災組織を作るには、地域のみならず、火災やパニックなどの二次災害がよりいっそう大きな被害をもたらします。それには何となく、組織作りと運営にあたるリーダーが絶対に必要となります。

### 自主防災組織の活動とは

自主防災組織は自治会単位で組織作りをするほか、地域の実情や活動内容あるいは自治会組織の大小によって分割、統合を必要とする場合があります。

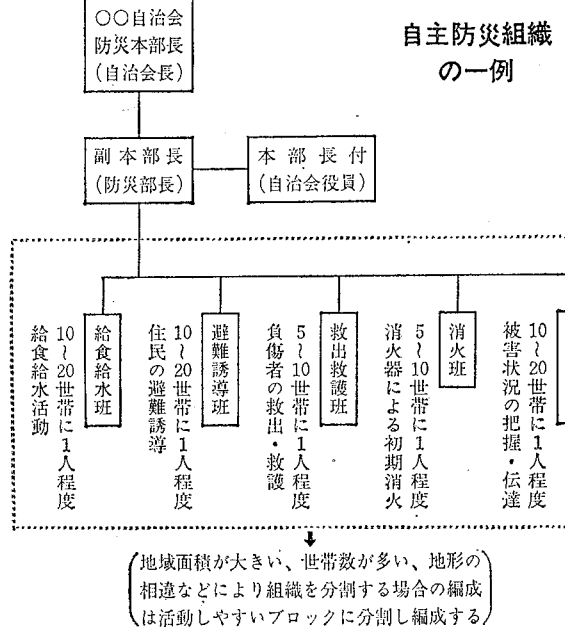
【消火班】  
○非常時  
必要器材の整備、点検を行う。  
消火訓練の計画を立て、実施する。

【救出救護班】  
○非常時  
出火防止と初期消火を行う。  
救出救護班の連絡を行う。

【広報情報班】  
○非常時  
負傷者の救出、応急手当を行う。  
仮設救護所を設置する。

【避難誘導班】  
○非常時  
家族構成表を作成する。  
避難路、避難場所を設定する。

### 自主防災組織の一例



（地域面積が大きい、世帯数が多い、地形の相違などにより組織を分割する場合の編成は活動しやすいブロックに分割し編成する）

### 地震だ！ その時の心得10か条

- ① グラツときたら火の始末
- ② テーブルなどの下に身を隠す
- ③ 戸を開けて、出口の確保
- ④ あわてて外へとびだすな！
- ⑤ わが家の安全・隣の安全
- ⑥ 火が出たらすばやく消火
- ⑦ 門やへいには近寄るな
- ⑧ ガラスの破片に気をつけよ
- ⑨ 協力しあって応急救護
- ⑩ 正しい情報に耳をかせ



火をこわがらずに落ち着いて

### 自主防災組織に 補助金を

「天災は忘れたころにやってくる」といわれていますが、災害、特に地震はいつおそってくるかわかりません。地震の発生そのものは防げないとしても、地震によっておこる火災などについては、私たちの日々の準備と心がまえで最小限にとどめることができ

ます。首都東京は先の関東大震災の時に火災によって多くの財産や尊い人命を失いました。

**\* 問合せ \***  
自主防災組織および防災についての問合せは市役所 1階生活安全課防災担当へ  
☎ 64-2111  
内線 328・329

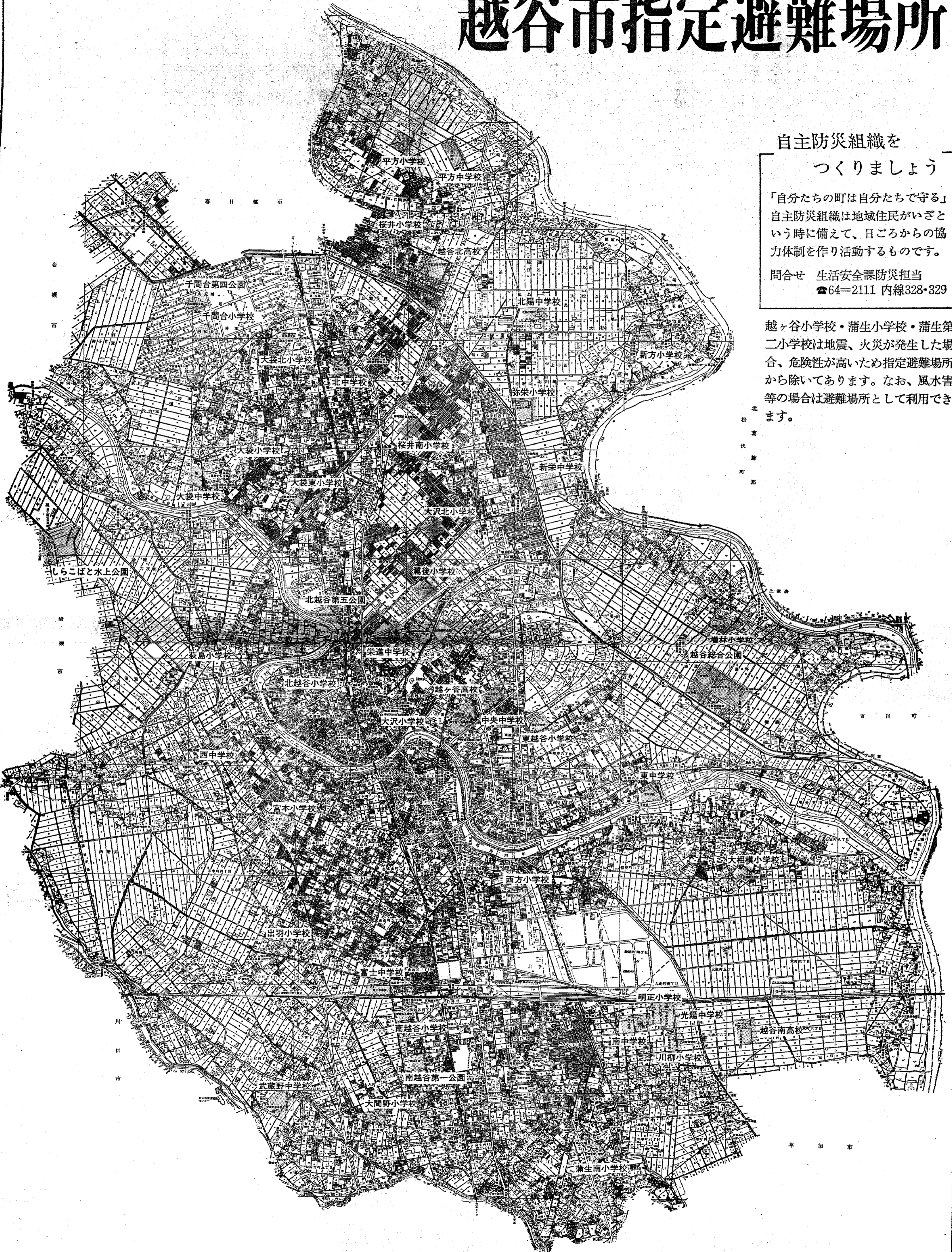
# 越谷市指定避難場所

## 自主防災組織を つくりましょう

「自分たちの町は自分たちで守る」  
自主防災組織は地域住民がいざという時に備えて、日ごろからの協力体制を作り活動するものです。

問合せ 生活安全課防災担当  
☎64-2111 内線328・329

越ヶ谷小学校・蒲生小学校・蒲生第二小学校は地震、火災が発生した場合、危険性が高いため指定避難場所から除いてあります。なお、風水害等の場合は避難場所として利用できます。





# グラツとききたら： あわてずに火の始末

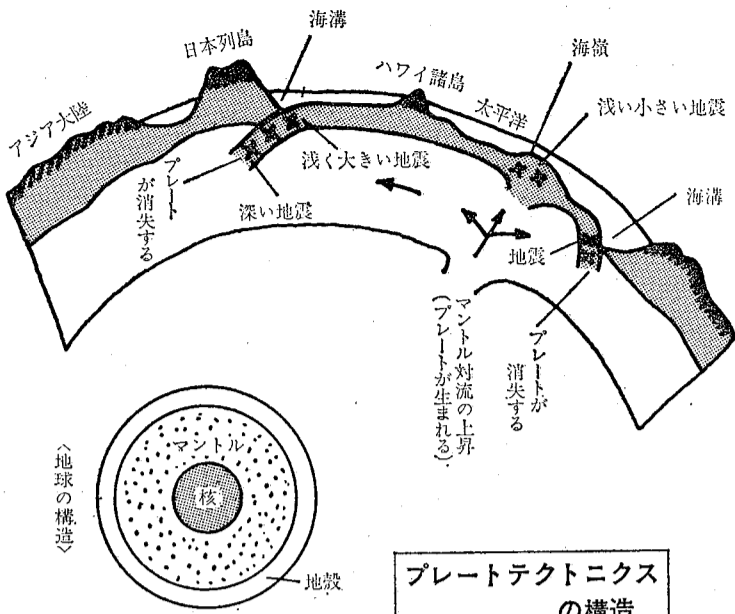
### 地震はどうして起こるのでしょうか

地震の起こる原因については諸説があり、最近特に注目されているのがプレート対流説です。

この説は地球内部のマンテルが、ゆっくりに風呂の湯がわくときのような対流を起し、地殻(プレート)はこのマンテルに年間数センチずつ引きつられ動きまわります。

プレートとこのプレートがぶつかり、行き場がなくなるとエスカレーターのように下に降り込み、陸地を引きずり込みます。

このような作業により、ひずみが蓄積して、その圧力に耐えかねて限界を超えると、陸地はねのぼるに反発してはねあがり、地殻やマンテル上層の岩石を破壊



### プレートテクトニクスの構造

地震が起こるといふものです。このようにマンテル対流の上昇により地震の発生を説明する説を「プレートテクトニクス」といいます。

### 震度とマグニチュードの違いは…

マグニチュードは地震そのものの大きさ(規模)を示す単位です。震度とはある場所でのゆれ方の目安ですから、マグニチュード(M)と震度はまったく別の単位です(下表参照)。

ある場所を感じる地震の揺れの大きさを表す用語で、その強さを階級別に区別したものを「震度階」といいます。

一般的に震源から遠ざかるほど震度も小さくなり、同じ規模の地震でも震源が浅いほど震度も大きく、大きな被害がで

### 地震防災強化地域とは…

東海地方には、東海地震M8.4(1854年)後、駿河湾付近を震源域とする地震が起こっていることから大地震を起すエネルギーがたまり、解放されるのを待っているといわれています。そのため、この地域に東海地震M7.9クラスの地震が発生した場合、震度6(烈震)からそれ以上のものになると予想される東海地方を中心とした6県170市町村(静岡県全域、神奈川県、山梨県、長野県、愛知県の一部)が「大規模地震対策特別措置法」により「地震防災対策強化地域」として54年に指定されました。



### 関東大地震による越谷市の被害

当時の人口………30,513人  
当時の家屋………5,602棟  
こわれた建物………1,666棟  
死者………19人  
けがをした人………66人

東海地方にM8クラスの大地震が発生すると予想された場合、内閣総理大臣から「警戒宣言」が出されます。この強化地域では震度6以上(いちじるしい被害が予想される)、隣接地域でも震度5以上の揺れになり、相当の被害が出ると予想されています。

今年3月に公表された「埼玉真地帯被害想定調査報告書」によると、越谷周辺は震度4〜5くらいになるといわれています。

強化地域外の私たちも、東海地震の発生に備えて「警戒宣言」が出された場合の心がまえや対応策をふだんから考えておかなければなりません。それは防災知識を身につけること、具体的に細かな備えをすること、家族の話しあい、自主防災組織の育成などが必要となってきます。

警戒宣言が出されるまで

(東海地震に限った措置)

- (1)気象庁の地震の発生現象を知らせる感知機(24時間監視体制)に異常が発見される。
- (2)この異常は、常に地震防災対策強化地域判定会の会長へ連絡される。
- (3)会長は異常が大地震が起る前兆と判断すると、他の判定会メンバー5人を招集する(招集決定30分後、報道される)。
- (4)気象庁に集まった6人は協議し、「白か黒」の決定をする。
- (5)「黒」と判定されれば気象庁長官に伝える。
- (6)気象庁長官はこれを「地震予知情報」として総理大臣に報告し、すぐに閣議を招集し、宣言の発令を閣議決定し、総理大臣名によって発令される。
- \*判定会招集の時は「白か黒」かわかりませんが、落ちついてつきまつきニュースを聞きましよう。

階級	説明 (気象庁震度階)	人への影響			周囲の物への主な影響			
		起きていない人の感覚と知覚	人々の行動	眠っている人	木造家屋	鉄筋コンクリート造り	鉄道	自動車
0	無感 人体に感じないで地震計に記録されている程度	人体に感じないで地震計で知る。						
1	微震 静止している人や、特に地震に注意深い人だけに感じる程度の地震	建物上階、静座、横臥している人で特に敏感な人が感じる。						
2	軽震 大勢の人に感じる程度のもので戸障子がわずかに動くのがわかる程度の地震	屋内で静止した多くの人が感じる。動いている人は無感。屋外に逃げ出す人もある。		浅い眠りの人は目をさます。				
3	弱震 家屋がゆれ、戸障子がカタカタと鳴動し、電燈のようなつり下げ物は相当ゆれ、器内の水面の動くのがわかる程度の地震	屋内のほとんど、屋外のかなりの人、歩行中の少数の人が感じる。	座っている人で立ちあがる人もある。	眠っている人は目をさます。	建物揺れ、天井、床がきしむ。		少数の運転士が気づく。	停止した車はかなりの揺れ、気づく人が多い。
4	中震 家屋の揺れが激しく、すわりの悪い花瓶などは倒れ、器内の水はあふれ出る。また歩いている人にも感じられ、多くの人々は戸外に飛び出す程度の地震	歩いている人すべてが感じる。かなりの人が驚く。	屋外に逃げ出す人もある。座っている人のうちかなり立ちあがる。	ほとんどの人が目覚め、驚いて飛び起きる人もある。	老朽家屋はまれに破損する。	かなり揺れ、きしみ音がある。	かなりの運転士が気づく。	走行中のかなりの運転士が気づく。
5	強震 壁に割れ目が入り、墓石、石どらうらが倒れたり、煙突、石垣などが破損する程度の地震	(弱)ほとんどの人が物にすがるか感じる。 (強)ほとんどの人が恐怖を感じ、あるいは目まいがする。	かなりの人が屋外へ走り出すようになり、その場で立ちすくむ人もある。	ほとんどの人が驚いて飛び起きる。	(弱)瓦はかなりずれ、老朽家屋はかなり破損し傾くものもある。 (強)土台のずれる家屋がわずかに出る。	モルタル壁などに亀裂。コンクリート壁にも小さな亀裂が入ることがある。	在来線と地下鉄の一部は運転を停止する。	車輪がバンクしたような感じがする。ハンドルを握ると揺れるような感じがする。
6	烈震 家屋の倒壊は30%以下で、山崩れが起き、地割れを生じ、多くの人々が立ちまわることができない程度の地震	まわりの景色がぐるぐるまわるように見える。ぼう然と自失を感じ、危険を感じる。	立っていることができない。はたしてしか動けない。	ベッドから振り落とされる。	老朽家屋、屋根の重い家などかなり多くが倒れる。	設計、施工の悪いものは鉄筋が露出したたり、部分的に破損するものもある。	盛り土で地盤の悪い箇所は沈下が生ずる。	ハンドルをとられ運転困難に。停車中の車両が移動して互いにつぶれることがある。
7	激震 家屋の倒壊が30%以上に及び山崩れ、断層などを生じる。				家全体の破損が著しく、倒れる家が多い。	設計、施工の悪いものでも亀裂がでる。	線路で曲がるものもある。貨物列車など脱線、転覆することもある。	停車中の車が乗り出す。スピードが出ていると対向車線へ入ることがある。

### 震度階解説表

マグニチュードは地震そのものの大きさ(規模)を示す単位。震度とはある場所でのゆれ方の目安ですから、マグニチュード(M)と震度は別の単位です。(この震度階解説表は1980年12月東京都防災会議地震部作成のものであります。)

### 大地震のときの心得

- (1)身の安全をはかれ  
机、ベッドの下、柱の多いところに身を寄せ、たなの上からの落下物にも注意する(ふだんから整理整頓を心がける)。
- (2)あわてずに外に飛び出すな  
カワラやガラスなどの落下物が非常に多く、思わぬケガをする。
- (3)声をかけ合い火の始末  
地震による被害のほとんどは火災によるものです。
- (4)人命救助には消火が第一  
倒れた家の下敷きになっている人を救い出すよりも、火事が出れば手の届くところまで、火が燃え広がらないうちに消火し、それから救い出しましょう。
- (5)狭い路地へはいきわ(ブロック・大谷石など)に注意する  
建物物の倒壊やへいが倒れてきたり
- (6)一分過ぎたらまず安全  
大地震でも、いちばん大きな揺れは一分くらいでおさまるといわれています。冷静に判断し、適切な行動をとるよう心掛けましょう。
- (7)老人・病弱者・乳幼児を助ける  
隣近所の人たちが協力しあえば、生命の安全をはかりましよう。
- (8)さあ避難  
車はよして自分の足で避難をする時は最少限度の持ち物で、車はせつたいに使わな。
- (9)正しい情報を受け  
災害時にはデマが流れます。ラジオの情報や防災関係機関の情報を信頼して行動しましょう。
- (10)秩序を守り、衛生に注意  
災害には、とかわれがちな行動をとる、混乱を起すことも多くなるので注意しましょう。また、衛生状態も悪く伝染病が発生したりするおそれもありますので注意しましょう。

### これだけは備えておこう 目こころの準備

- 1 非常持出品の準備  
(1)飲料水………水筒、ポリ容器(最低1人1日分3必要)  
(2)食糧………3、4日分の非常食(米、カンパン、カン詰、食塩、粉ミルク、かつおぶし、梅干、水砂糖など)  
(3)貴重品………現金、預金通帳、印鑑など  
(4)応急医療品………傷薬、胃腸薬、目薬、脱脂綿、包帯、三角布など  
(5)衣類………下着、2着、手拭、手ぬぐいなど  
(6)安全具………ヘルメット、防災すきんなど  
(7)その他………トランジスタラジオ、懐中電灯、マッチ、ロウソク、手袋など
- 2 備えておきたい道具  
人の救助や建物の応急修理に使う道具など(スコップ、ツルハシ、金で、掛金、金づち、クギ、ノコギリ(指目もの)、ロープ、シャッポ、シートの雨もり防止用など)
- 3 消火の準備  
消火器、水バケツ、くみ置き水等を準備し、使用方法については十分に訓練をしておきましょう。風呂にはいつも水を張っておきましょう。
- 4 身のまわりの点検  
タンスや本棚などは倒れないように固定し、たなの上は整理しておく。また、家の周辺の様子を見ることがよく確かめておく。
- 5 避難場所の確認  
(1)家庭内の避難場所  
家の中では風呂場、便所など四方に柱の多い所がよいとされています。  
(2)隣近所としての避難場所  
隣近所同士ではどこに避難するか、また避難路も二つ以上選んでおきましょう。  
(3)自治会での一時避難場所  
自治会ではどこに避難するか、避難路や場所について近隣の自治会同士で話しあっておきましょう。また、家族が離ればなれになった場合の連絡方法などについても話しあっておきましょう。