



広報

こしがら

10月15日

昭和56年(1981) No.651

編集

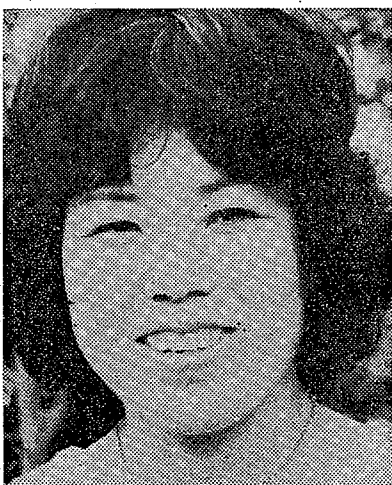
越谷市役所企画部広報課

1日・15日の
毎月2回発行



秋晴れに 山車踊る

3日、4日は越ヶ谷の秋まつり。この秋まつりは江戸時代の元禄期から伝わる豊年を祝うお祭りです。地元の人たちが大騒ぎをすることから「ばか祭り」とも呼ばれています。ここ、雨にたれた年が多かったのですが、今年は台風一過の日本晴れ。「ピーヒャララ」と笛や太鼓の音とともに山車(だし)八台が日日光街道沿いを練り歩き、露店も軒を並べて祭り気分は最高潮!



私が生まれ育った三郷市(当時三郷村)と千代田がく似た越谷に嫁いできては10年。

越谷でも市のはずれにある東町に住んで、少々不便を除いては、子育てには恵まれた環境だと思えます。

鳥の舌で夜が明け、見渡すかぎりの田畑、緑の草木、静かな川の流れるのが、なま境での生活。車の数が昔より多いとはいえず、私の手もものを思わせる光景が、この都市化した今日でも残っています。

市のスローガンでもある「水と緑と太陽のまち」。

この「ほのぼの」な環境に、四季の景色を眺め、平穏無事に過ごす。

「広報こしがら」に目を通し、市民サービスでの催し物も、出かけます。ここで「郷土産」が行われた際も、越谷を知るべく子どもたちも行き、より理解を深めたつもりです。

また、「母子の良し映画を観る会」の映画(好む)も感動し、子どもたちと何かを教えるのを痛めます。青少年の非行・犯罪が新聞紙上をにぎわす社会が、自らもなしたものです。

「この次まをきたら、ほく涙が出ちゃった」

と、この子も、大切にしたいものです。

越谷とわたし

嫁いで10年
市に愛着を感じて

栗町三三九 鈴木 木久子 (33歳)

市に愛着を感じて

市の人

「越谷とわたし」は、あなたのコーナーです。みなさんの投稿をお待ちしています。字数は900字程度です。 広報課

市の人口		(昭和56年10月1日現在)	
		住民基本台帳	
	前月比		前月比
総人口	22万6419人	312人増	
男	11万4386人	166人増	
女	11万2033人	146人増	
世帯数	6万5999世帯	137世帯増	



みんなそろって投票しよう

生かすは 北郷 必生
クリーン選挙

任期満了に伴う越谷市長選挙は11月8日(日)に行われます。私たちの住む越谷にとって、いちばん身近な最も大切な選挙です。その重要さをしゅうぶん認識し、棄権することなくみんなそろって投票しましょう。

越谷市長選挙の日程

- 10月21日(水)～22日(木) ポスター掲示場の設置
- 24日(土) 入場券の発送
- 27日(火) 登録基準日
- 28日(水) 登録日
- 29日(木) 告示日
- 29日(木)～11月7日(土) 不在者投票・受付期間
- 31日(土) 選挙公報の配布
- 11月4日(水) 立会演説会
- 8日(日) 投票・開票日

立会演説会が行われます

候補者の政見を聞くよい機会です。おさそいあわせのうえ、おいでください。なお、混雑が予想されますので、車でのご来場はご遠慮ください。

- とき 11月4日(水) 午後3時30分から
- ・昼の部 市立第一体育館
- ・夜の部 午後7時から サンシティ越谷市民ホール(大ホール)

越谷市長選挙に投票できる方

昭和36年11月9日以前に生まれた方で、昭和56年7月27日以前に越谷市に転入届出をすませ、引き続き投票日まで市内に住所を有する方。

▽11月7日(投票日前日)以前に市外へ転出(転出予定年月日)で処理されません。した方は、投票できません。市長は、市民によって選ばれることになっていきます。投票日前日までに市外に転出される方は、越谷市民でなくなり、今回の選挙では投票できません。▽10月24日以降に市内で転居される方

投票日に都合の悪い方はかならず不在者投票を!

仕事や旅行、病気などのために投票当日都合の悪い人は、不在者投票の方法があります。投票の方法・手続きは、次のとおりです。
(1)来庁して行う方法(投票当日越谷市にいない場合)

は、転居前の住所地の投票所か、また転居先の住所地の投票所のいずれか一方の投票所で投票できます。この場合、投票所間の連絡を必要としますので、少しお待ちいただくことがあります。

市役所2階 選挙管理委員会事務局で受け付けます。その際、印鑑をご持参ください。
(2)指定されている施設(指定病院、老人ホーム等)で行う方法
入院または入居している既長、園長さんに申出たうえから、諸手続きを経たのち、投票ができます。
(3)越谷市以外の選挙管理委員会に投票を行う方法
投票当日、職務または業務に従事中心がやむを得ない用務で市外に滞在中の場合、宣誓書(兼投票用紙・投票用封筒請求書)に必要事項を記入の上、越谷市選挙管理委員会長宛に投票用紙等の請求をしてください。
(4)郵便による請求に基き、現在いらっしゃる場所で投票する方法(該当者は願

入場券は個人宛に郵送します

入場券は、個人宛に郵送します。また10月24日以降に市内転居される方は、10月23日現在の住所をもとに作成しておりますので、転居前の住所に郵送されます。したがって、入場券は転居先に郵送されるか選挙管理委員会に返送されるかしますが、前日まで入場券が届かなくても、そのまま左記の区域一覽表にある投票所で、入場券が届かない旨を申し出て

定される。
①身体障害者手帳をお持ちの方で、また入場券の名前の読み方が違っています。また入場券裏面に正しい読み方を書いて各投票所へお持ちください。
②戦傷病者手帳をお持ちの方で、両下肢もしくは体幹の障害にあつては、特別項症から第2項症の方、心臓・じん臓もしくは呼吸器の障害の等級が1級もしくは3級の方、両下肢もしくは体幹の障害にあつては、特別項症から第3項症の方、心臓・じん臓もしくは呼吸器の障害の等級が1級もしくは3級の方、以上該当する方は、手帳を「郵便投票証明書交付申請書」に添えて、市選挙管理委員会委員長宛に請求してください。
なお、「郵便投票証明書」をお持ちの方は、投票用紙、投票用封筒の交付請求書添えて、投票日の4日前(11月4日)までに請求してください。
交付請求書は、越谷市選挙管理委員会に用意してあります。
▽不在者投票ができる期間と時間
期間……10月29日(木)から11月7日(土)まで
時間……午前8時30分から午後5時まで、土曜・日曜・祝日を問わず不在者投票ができます。

選挙公報は10月31日(土)に配布されます

候補者の政見や経歴、写真を掲載した「選挙公報」を配布します。この公報は各自治会長さんを通じて、10月31日(土)から各家庭にお届けします。

開票は即日開票午後8時から

開票は即日開票午後8時から市立第一体育館

とき 11月8日(日)午後8時から

ところ 市立第一体育館

開票の参観人は350人に制限されます。参観できる方は越谷市長選挙の名簿に登録されている方です。

なお、混雑が予想されますので、できるだけ車での来場はご遠慮ください。

ポスター掲示場に落書きをしないで……

ポスター掲示場とは、選挙運動用ポスターが貼られている掲示場です。越谷市長選挙の掲示場は10月21日から市内に44か所設けられます。

この掲示場は、越谷市長選挙の立候補者がポスターを貼ることのできる唯一のもので、この掲示場には落書きしたり、落書きすると罰せられます。

越谷市長選挙は11月8日(日)です。

投票区域一覧表

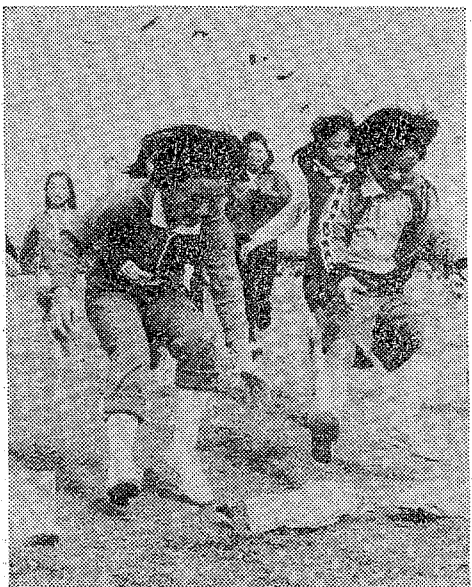
個人宛に郵送される入場券(裏面の投票所案内図)をご覧ください。
◎越谷市選挙管理委員会事務局 電話64-2111内線379・380

投票所	投票区域	投票所	投票区域
1 大里自治会館	大里 8-51-7, 52-71-7, 71-50-71-999, 101-120, 127-130, 168-191, 206-313, 330-356, 363-379, 381-385, 392-397, 420-509, 511-513, 515-532, 544, 546-568, 569-2-569-999, 570-2-570-3, 571-617, 635-639, 641-711, 724-738, 789-834, 882-999 下間久里 1092-1098, 1102-1, 1104-1168, 1170-1180, 1410-1474 上間久里 1116-1126, 1322-1340, 1342-1390	29 西教院	北後谷 1-300, 365, 377-465, 522-538, 612-9999 長島 11-9999 神明町3丁目 513-9999 谷中町4丁目 199, 201, 203, 205, 207, 259, 262, 267, 269, 271, 273, 299, 301, 303, 305
2 下間久里公民館	大里 1-7, 618-634, 640, 712-713, 759-788 下間久里 1-173, 646-651, 678-699, 726-753, 774-776, 779-810, 819-835, 838-883, 893-958 上間久里 1041-1091, 1099-1101, 1102-2-1103, 1320-1409 山 159-160, 225-229, 300-311, 392-400, 1127 2006-9999	30 宮本町公民館	宮本町1丁目 1-114, 宮本町2丁目 1-26, 27-5-27-999, 254
3 深田保育所	大里 51-8-51-999, 71-8-71-49 下間久里 174-645, 652-677, 700-725, 754-773, 777-778, 811-818 上間久里 161-201 大洲 525-556-1, 557-1, 558-1, 559-1, 560-1, 561-1, 562-1, 563-1, 564-1, 565-1, 566-1, 567-1 大洲 184, 222, 245-258, 264-269, 289-302 大洲 671-756, 816-922 大洲 298-385	31 越谷ふしむ幼稚園	宮本町3丁目 67-9999, 宮本町4丁目 213-214, 269-282, 286-308, 312-314, 357-358, 360-364, 366-369, 377-9999 赤山町2丁目 133-167, 191-9999, 赤山町3丁目 99-148, 241-9999
4 桜井公民館	上間久里 202-224 大洲 21-39, 238-268, 376-379, 400-402, 407-408, 410, 435-524, 556-2-556-999, 557-2-557-999, 558-2-558-999, 559-2-559-999, 560-2-560-999, 561-2-561-999, 562-2-562-999, 563-2-563-999, 564-2-564-999, 565-2-565-999, 566-2-566-999, 567-2-567-999, 568-2-568-999, 569-2-569-999, 570-2-570-999, 571-2-571-999, 572-2-572-999, 573-2-573-999, 574-2-574-999, 575-2-575-999, 576-2-576-999, 577-2-577-999, 578-2-578-999, 579-2-579-999, 580-2-580-999, 581-2-581-999, 582-2-582-999, 583-2-583-999, 584-2-584-999, 585-2-585-999, 586-2-586-999, 587-2-587-999, 588-2-588-999, 589-2-589-999, 590-2-590-999, 591-2-591-999, 592-2-592-999, 593-2-593-999, 594-2-594-999, 595-2-595-999, 596-2-596-999, 597-2-597-999, 598-2-598-999, 599-2-599-999, 600-2-600-999, 601-2-601-999, 602-2-602-999, 603-2-603-999, 604-2-604-999, 605-2-605-999, 606-2-606-999, 607-2-607-999, 608-2-608-999, 609-2-609-999, 610-2-610-999, 611-2-611-999, 612-2-612-999, 613-2-613-999, 614-2-614-999, 615-2-615-999, 616-2-616-999, 617-2-617-999, 618-2-618-999, 619-2-619-999, 620-2-620-999, 621-2-621-999, 622-2-622-999, 623-2-623-999, 624-2-624-999, 625-2-625-999, 626-2-626-999, 627-2-627-999, 628-2-628-999, 629-2-629-999, 630-2-630-999, 631-2-631-999, 632-2-632-999, 633-2-633-999, 634-2-634-999, 635-2-635-999, 636-2-636-999, 637-2-637-999, 638-2-638-999, 639-2-639-999, 640-2-640-999, 641-2-641-999, 642-2-642-999, 643-2-643-999, 644-2-644-999, 645-2-645-999, 646-2-646-999, 647-2-647-999, 648-2-648-999, 649-2-649-999, 650-2-650-999, 651-2-651-999, 652-2-652-999, 653-2-653-999, 654-2-654-999, 655-2-655-999, 656-2-656-999, 657-2-657-999, 658-2-658-999, 659-2-659-999, 660-2-660-999, 661-2-661-999, 662-2-662-999, 663-2-663-999, 664-2-664-999, 665-2-665-999, 666-2-666-999, 667-2-667-999, 668-2-668-999, 669-2-669-999, 670-2-670-999, 671-2-671-999, 672-2-672-999, 673-2-673-999, 674-2-674-999, 675-2-675-999, 676-2-676-999, 677-2-677-999, 678-2-678-999, 679-2-679-999, 680-2-680-999, 681-2-681-999, 682-2-682-999, 683-2-683-999, 684-2-684-999, 685-2-685-999, 686-2-686-999, 687-2-687-999, 688-2-688-999, 689-2-689-999, 690-2-690-999, 691-2-691-999, 692-2-692-999, 693-2-693-999, 694-2-694-999, 695-2-695-999, 696-2-696-999, 697-2-697-999, 698-2-698-999, 699-2-699-999, 700-2-700-999, 701-2-701-999, 702-2-702-999, 703-2-703-999, 704-2-704-999, 705-2-705-999, 706-2-706-999, 707-2-707-999, 708-2-708-999, 709-2-709-999, 710-2-710-999, 711-2-711-999, 712-2-712-999, 713-2-713-999, 714-2-714-999, 715-2-715-999, 716-2-716-999, 717-2-717-999, 718-2-718-999, 719-2-719-999, 720-2-720-999, 721-2-721-999, 722-2-722-999, 723-2-723-999, 724-2-724-999, 725-2-725-999, 726-2-726-999, 727-2-727-999, 728-2-728-999, 729-2-729-999, 730-2-730-999, 731-2-731-999, 732-2-732-999, 733-2-733-999, 734-2-734-999, 735-2-735-999, 736-2-736-999, 737-2-737-999, 738-2-738-999, 739-2-739-999, 740-2-740-999, 741-2-741-999, 742-2-742-999, 743-2-743-999, 744-2-744-999, 745-2-745-999, 746-2-746-999, 747-2-747-999, 748-2-748-999, 749-2-749-999, 750-2-750-999, 751-2-751-999, 752-2-752-999, 753-2-753-999, 754-2-754-999, 755-2-755-999, 756-2-756-999, 757-2-757-999, 758-2-758-999, 759-2-759-999, 760-2-760-999, 761-2-761-999, 762-2-762-999, 763-2-763-999, 764-2-764-999, 765-2-765-999, 766-2-766-999, 767-2-767-999, 768-2-768-999, 769-2-769-999, 770-2-770-999, 771-2-771-999, 772-2-772-999, 773-2-773-999, 774-2-774-999, 775-2-775-999, 776-2-776-999, 777-2-777-999, 778-2-778-999, 779-2-779-999, 780-2-780-999, 781-2-781-999, 782-2-782-999, 783-2-783-999, 784-2-784-999, 785-2-785-999, 786-2-786-999, 787-2-787-999, 788-2-788-999, 789-2-789-999, 790-2-790-999, 791-2-791-999, 792-2-792-999, 793-2-793-999, 794-2-794-999, 795-2-795-999, 796-2-796-999, 797-2-797-999, 798-2-798-999, 799-2-799-999, 800-2-800-999, 801-2-801-999, 802-2-802-999, 803-2-803-999, 804-2-804-999, 805-2-805-999, 806-2-806-999, 807-2-807-999, 808-2-808-999, 809-2-809-999, 810-2-810-999, 811-2-811-999, 812-2-812-999, 813-2-813-999, 814-2-814-999, 815-2-815-999, 816-2-816-999, 817-2-817-999, 818-2-818-999, 819-2-819-999, 820-2-820-999, 821-2-821-999, 822-2-822-999, 823-2-823-999, 824-2-824-999, 825-2-825-999, 826-2-826-999, 827-2-827-999, 828-2-828-999, 829-2-829-999, 830-2-830-999, 831-2-831-999, 832-2-832-999, 833-2-833-999, 834-2-834-999, 835-2-835-999, 836-2-836-999, 837-2-837-999, 838-2-838-999, 839-2-839-999, 840-2-840-999, 841-2-841-999, 842-2-842-999, 843-2-843-999, 844-2-844-999, 845-2-845-999, 846-2-846-999, 847-2-847-999, 848-2-848-999, 849-2-849-999, 850-2-850-999, 851-2-851-999, 852-2-852-999, 853-2-853-999, 854-2-854-999, 855-2-855-999, 856-2-856-999, 857-2-857-999, 858-2-858-999, 859-2-859-999, 860-2-860-999, 861-2-861-999, 862-2-862-999, 863-2-863-999, 864-2-864-999, 865-2-865-999, 866-2-866-999, 867-2-867-999, 868-2-868-999, 869-2-869-999, 870-2-870-999, 871-2-871-999, 872-2-872-999, 873-2-873-999, 874-2-874-999, 875-2-875-999, 876-2-876-999, 877-2-877-999, 878-2-878-999, 879-2-879-999, 880-2-880-999, 881-2-881-999, 882-2-882-999, 883-2-883-999, 884-2-884-999, 885-2-885-999, 886-2-886-999, 887-2-887-999, 888-2-888-999, 889-2-889-999, 890-2-890-999, 891-2-891-999, 892-2-892-999, 893-2-893-999, 894-2-894-999, 895-2-895-999, 896-2-896-999, 897-2-897-999, 898-2-898-999, 899-2-899-999, 900-2-900-999, 901-2-901-999, 902-2-902-999, 903-2-903-999, 904-2-904-999, 905-2-905-999, 906-2-906-999, 907-2-907-999, 908-2-908-999, 909-2-909-999, 910-2-910-999, 911-2-911-999, 912-2-912-999, 913-2-913-999, 914-2-914-999, 915-2-915-999, 916-2-916-999, 917-2-917-999, 918-2-918-999, 919-2-919-999, 920-2-920-999, 921-2-921-999, 922-2-922-999, 923-2-923-999, 924-2-924-999, 925-2-925-999, 926-2-926-999, 927-2-927-999, 928-2-928-999, 929-2-929-999, 930-2-930-999, 931-2-931-999, 932-2-932-999, 933-2-933-999, 934-2-934-999, 935-2-935-999, 936-2-936-999, 937-2-937-999, 938-2-938-999, 939-2-939-999, 940-2-940-999, 941-2-941-999, 942-2-942-999, 943-2-943-999, 944-2-944-999, 945-2-945-999, 946-2-946-999, 947-2-947-999, 948-2-948-999, 949-2-949-999, 950-2-950-999, 951-2-951-999, 952-2-952-999, 953-2-953-999, 954-2-954-999, 955-2-955-999, 956-2-956-999, 957-2-957-999, 958-2-958-999, 959-2-959-999, 960-2-960-999, 961-2-961-999, 962-2-962-999, 963-2-963-999, 964-2-964-999, 965-2-965-999, 966-2-966-999, 967-2-967-999, 968-2-968-999, 969-2-969-999, 970-2-970-999, 971-2-971-999, 972-2-972-999, 973-2-973-999, 974-2-974-999, 975-2-975-999, 976-2-976-999, 977-2-977-999, 978-2-978-999, 979-2-979-999, 980-2-980-999, 981-2-981-999, 982-2-982-999, 983-2-983-999, 984-2-984-999, 985-2-985-999, 986-2-986-999, 987-2-987-999, 988-2-988-999, 989-2-989-999, 990-2-990-999, 991-2-991-999, 992-2-992-999, 993-2-993-999, 994-2-994-999, 995-2-995-999, 996-2-996-999, 997-2-997-999, 998-2-998-999, 999-2-999-999, 1000-2-1000-999		

第26回市民体育祭

11月3日(文化の日)総合公園陸上競技場

市最大のスポーツ・レクリエーションの祭典に家族そろって参加しましょう。
雨天のときは11月15日(日)
午前9時～午後4時
開会式…午前9時



家族そろって参加しましょう

○開会式…午後5時45分予定
○閉会式…午後7時45分予定

4 市民体育祭プログラム

○印のついている種目は、一般の方も参加できますので参加してください。

種目	予定時間	参加対象	人員及び編成
① 準備体操	9:40	全	男女
② 100m競走	10:00	一般男女	8人×10組 80人
③ 二人三脚リレー予選	10:15	地区対抗	8人×13組 104人
④ リングころがし	10:25	一般男女	10人×8組 80人
⑤ スウェーデンリレー	10:40	地区対抗	6人×13組 78人
⑥ 宝さがし競争	11:00	幼児	30人×10組 300人
⑦ カくらべ競走リレー	11:10	地区対抗	30人×10組 300人
⑧ 3000m競走	11:25	一般男女	8人×13組 104人
⑨ 風船割り	11:30	身障者	300人
⑩ 二人三脚リレー決勝	11:45	地区対抗	8人×6組 48人
⑪ 400mリレー	11:55	小中男女	4人×60組 240人
⑫ みんなで踊ろう	12:10	全	50人
⑬ 宝さがし	12:40	身障者	20人×13組 260人
⑭ むむかで競走リレー	12:45	地区対抗	8人×10組 80人
⑮ 借り物競走	13:00	来賓・役員	10人×13組 130人
⑯ 地区対抗リレー予選	13:15	地区対抗	8人×13組 104人
⑰ 地区対抗リレー決勝	13:30	地区対抗	8人×13組 104人
⑱ 障害物競走リレー予選	13:45	地区対抗	8人×8組 80人
⑲ ゲートボール競走	14:00	地区対抗	10人×8組 80人
⑳ スウェーデンリレー決勝	14:15	地区対抗	6人×6組 36人
㉑ カくらべ競走リレー決勝	14:30	地区対抗	8人×6組 48人
㉒ 400mリレー	14:40	地区対抗	4人×120組 480人
㉓ 障害物競走リレー決勝	14:55	地区対抗	8人×6組 48人
㉔ むむかで競走リレー決勝	15:10	地区対抗	20人×6組 120人
㉕ おじゃまします	15:20	一般男女	8人×10組 80人
㉖ 地区対抗リレー決勝	15:30	地区対抗	10人×6組 60人

市史編みだす (309)

幸手宿打ちこわし騒動

江戸時代冷害や洪水による農作物が凶作のときは、多くの人々がその日の食料に窮し餓死することが珍しくなかった。人びとはこれを飢饉と呼び恐れられた。記録の上からの近例では、天明三年(一七八三)・天保四年(一八三三)・同七年が冷たい夏で、特に東北地方は大飢饉と

なり、数万人の餓死者が出たといわれる。当時外国との貿易が開かれてなく、国内だけで食料を調達する自給自足の経済が原則であったからである。
このうち天保四年の冷害は全国的な現象で米価は急激に上昇した。これを越ヶ谷市(いち)相場で見ると、天保四年の夏まで平均金二両につき八斗七、八升であった米価は、凶作が見込まれた八月一日には五斗近くまで急騰した。この米価の値上りでもっとも困ったのは、宿場や城下町などの都市部で小商いや職人稼り、あるいは駄賃稼ぎで生計を立てている地借り、店借りと称された無産者層の人びとで、無高層ともよばれた。
こうしてなかで日光道中幸手宿では九月二十八日の夜、生活に窮した困民による打ちこわし騒動が発生し、幸手宿と上高野の宿場三軒が襲われた。この間の経過をみるに次の通りである。
幸手宿は越ヶ谷宿と同じく古くから二七の六番市がなされ、この日の市場取引で穀物の相場がたてられていたところから天保四年の夏は冷害で凶作が見込まれたため、米価は九月十七日の市場相場では金一両につき五斗余とついで急騰をみせた。このため借金など生計を立てている地借り、店借りの層は生活に困り米価



幸手正福寺の鐘楼

の引下げを穀屋に掛け合ったが、米穀安売りに対する穀屋仲間一同の評議は容易に決着を見せなかった。
こうしてなかで九月十九日の夜、何者とも知らず宿場の傍らに「来る、二十一日早朝荒宿正福寺門前に御寄り下さるべく候」との張札、別に穀屋の門口に「来る二十一日早朝九時(正午)打入りに入るものなり」との張札が張られた。このため不測の事態を予想した幸手宿では二十一日の市立を中止したが、米価はなおも高騰する気配をみせ無高層の不穏な状況はさらに募った。
これに対し穀屋一同は宿役人をまじえ久喜町葛屋伝右衛門方に参会してその対策を協議した。このなかで穀屋の同志には米を預出し安売りに備えてもらい、米価はおそく来春にはまた高騰するであろう。ことに来年の端摘期(はきかいき)まで安売りを続ける手当米はとうてい自分らでは負担しきれないと主張するものもあり、意見はいつこにもまとまらなかった。これには幸手宿の有力者名主・間屋中村右馬之助が所用のため江戸に出ていて留守であったことが決断をみなかった理由であったようである。
こうして困窮者に対する何らの対策もたてられないまま、二十七日の市日には

市役所 電話64-2111(代)

サンシティ 越谷市民ホールの催し

11月分

日(曜)	催し物	開演	入場料
【大ホール】			
1日(日)	ポーランド国立マゾフシェ民族合唱舞踊団	14:00	S7000 A6000 B5000
7日(土)	千昌夫・オンスステージ	14:30	招待
13日(金)	越谷北高・芸術鑑賞会	14:00	関係者
17日(火)~20日(金)	第13回市民文化祭	10:00	自由
22日(日)	まんが映画	10:00	900(当日)
23日(月)	「さよなら銀河鉄道999」	13:30	(当)
29日(日)	越谷市民謡レクリエーション連盟第3回民謡発表会	10:00	関係者
【小ホール】			
1日(日)	ピアノ・エレクトーン	10:30	自由
3日(火)	ピアノ・ Hammondオルガン	10:00	自由
7日(土)	ピアノ・エレクトーン	13:30	自由
8日(日)	ピアノ発表会	10:30	自由
11日(水)	塩販売指定書の交付式	10:00	関係者
12日(木)	猟銃等講習会	13:00	関係者
14日(土)	ピアノ・エレクトーン	14:30	招待
15日(日)~23日(月)	第13回市民文化祭	10:00	自由
27日(金)	文教大学ギター定期演奏会	18:00	400
28日(土)	ピアノ・エレクトーン	13:00	1000
28日(土)	ポーンスカウト埼玉1団 第1回定期吹奏楽演奏会	19:00	自由
29日(日)	ピアノ・ギター・ピクトロン	10:30	招待
【ポルティコホール】			
5日(木)~8日(日)	高野元孝油絵個展	10:00	自由
15日(日)~23日(日)	第13回市民文化祭	10:00	自由
29日(日)	ダンスパーティ	17:30	1000

問合せ 越谷コミュニティセンター (蒲生2876の1) ☎85-1111

越谷市書道連盟展

とき 一般部…10月31日(土)・11月1日(日)
教育部…11月3日(火)・4日(水)
ところ サンシティ越谷市民ホール(ポルティコホール)
展示 漢字、仮名、近代詩文書、少字、数てん丸
褒賞 市長賞、教育委員会賞、文化連盟会長賞、書道連盟理事長賞、書道連盟賞など
問合せ 越谷市書道連盟事務局 ☎66-0288

交通遺児チャリティ

とき 10月31日(土)・11月1日(日)
ところ 蒲生中央通り商店街歩行者天国9周年
午後5時~午後4時
価格 大型(8×14cm)…400円
小型(7×11cm)…250円
販売期間 11月2日(月)~30日(月)
販売場所 市役所企画課統計係 ☎64-2111、内線508

県民手帳販売中

日常生活に役立つ資料やメモなどが載っています。お気軽に申し込んでください。

弁護士による サラ金の無料法律相談

とき 11月4日(水)
午後1時~4時
ところ 春日部地方市民センター行政相談室 ☎0487-372111、内線205

調停(法律)相談

交通事故、公害、土地建物、金銭、家庭の問題でお困りの方、調停委員、弁護士が相談に応じます(無料です)。
とき 10月28日(水)
ところ 市労働相談所(商工課内)

労働・労務相談

毎月第一・第三水曜日
とき 11月4日(水)と11日(水)
午後1時~4時
*他の日時でも受け付けます。
ところ 市労働相談所(商工課内)

第2回読売日本交響楽団演奏

とき 10月18日(日) 午後2時開演
ところ サンシティ越谷市民ホール(大ホール)
内容 シューマン作曲「ピアノ協奏曲」、ベルリオーズ作曲「幻想交響曲」
指揮 ラファエル・ブリューベック・デ・ブルゴス ピアノ アンネローゼ・シュミット
前売券 A席3,000円 B席2,500円
問合せ 越谷コミュニティセンター ☎85-1111

家庭調査に協力ください

みなさんが家庭を新築・増築した場合に固定資産税が賦課されます。家庭の評価のため調査員が訪問しますが、その際には協力をお願いします。
調査員は市発行の身分証明書、固定資産評価補助員証を携帯しています。ご不審の点がありましたら、左記までご連絡ください。
問合せ 資産課 内線2333~2335

内容 貸金や労働条件等労働基準法に関する相談や厚生年金・健康保険・労災・雇用保険等の内容説明や手続きなど相談無料 秘密厳守 電話可

問合せ 商工課労政係 内線357

1歳6か月児の健康診査

保健衛生課では、満1歳6か月になったお子さんの健康診査を行います。

1歳6か月児の健康診査の日程

該当児	月日(曜)	対象地区
55年3月生まれ	10月27日(火)	梛井・新方・大袋・越ヶ谷・大沢・北越谷
	10月29日(木)	増林・萩島・出羽・蒲生・川柳・大相模
	10月30日(金)	梛井・新方・大袋・越ヶ谷・大沢・北越谷
4月生まれ	11月24日(火)	増林・萩島・出羽・蒲生・川柳・大相模
	12月8日(火)	梛井・新方・大袋・越ヶ谷・大沢・北越谷
	12月22日(火)	増林・萩島・出羽・蒲生・川柳・大相模
5月生まれ	1月19日(火)	梛井・新方・大袋・越ヶ谷・大沢・北越谷
	1月26日(火)	増林・萩島・出羽・蒲生・川柳・大相模
6月生まれ	3月9日(火)	梛井・新方・大袋・越ヶ谷・大沢・北越谷
	3月23日(火)	増林・萩島・出羽・蒲生・川柳・大相模
7月生まれ	3月30日(火)	梛井・新方・大袋・越ヶ谷・大沢・北越谷
	3月31日(水)	増林・萩島・出羽・蒲生・川柳・大相模

越谷保健所 健康相談の日程 (11月～3月)

相談内容	受付日	対象者
療育相談 第2・4月曜日 午後1時～2時 (保険証と母子健康手帳をお持ちください)	11月9日 12月14日 1月11日と25日 2月8日と22日 3月8日	○股関節脱臼・斜頸等の心配のある生後3か月以上の乳児 ○療育上心配のある乳幼児
一般健康相談 第2・4月曜日 午後1時～2時	11月12日と26日 12月10日と24日 1月14日と28日 2月25日 3月11日と25日	一般 *小中高校生は除く
精神衛生相談 第3金曜日 午前9時～10時30分	11月30日 12月18日 1月22日 2月19日 3月19日	○精神衛生上、心配のある本人または家族 *ご希望の方は、あらかじめ電話連絡をお願いします
乳幼児相談 第3・4水曜日 午後1時～2時 (母子健康手帳とパスタールをお持ちください)	11月18日……56年4月生まれ児 25日……55年10月生まれ児 12月16日……56年5月生まれ児 23日……55年11月生まれ児 1月20日……56年6月生まれ児 27日……55年12月生まれ児 2月17日……56年7月生まれ児 24日……56年1月生まれ児 3月17日……56年8月生まれ児 24日……56年2月生まれ児	

健康相談と各種検査

私たちが健康で快適な毎日を送るためには、日々の健康管理が大切です。保健所では、左表のとおり健康相談を実施しています。ご利用のときは、受付日をおまかせのないようご注意ください。

水保健所の各種検査

- ▽便の検査(毎週月・水・木曜日)
- ▽尿の検査(毎週水曜日)
- ▽血液の検査(毎週水曜日)
- ▽かたん検査(毎週水曜日)

給食従事者月例検便(毎月第1・3水曜日)
水質検査(毎月第1・3水曜日)
*受付時間は午前9時～11時までです。

「わが家の省エネ対策」
みなさんの家庭で、特に心がけている「省エネ対策」を紹介ください。どんなことでも構いません。

結核健康診断と血圧測定

保健衛生課では、16歳以上の方(事業所・学校で受診する方は除きます)を対象に結核健康診断を行います。当日は保健婦による血圧測定も行います。日時は自由です。なお費用は無料です。

月日(曜)	会場と時間	
	午前9:30～11:30	午後1:00～3:00
11月4日(水)	東越谷7丁目集会所	増林公民館
5日(木)	弥栄自治会館	新方公民館
9日(月)	大里自治会館	方井公民館
10日(火)	出羽公民館	新出川公民館
11日(水)	南越谷公民館	川柳公民館
12日(木)	大沢公民館	大沢公民館
16日(月)	大沢公民館	大沢公民館
17日(火)	大沢公民館	大沢公民館
18日(水)	大沢公民館	大沢公民館
19日(木)	登戸町会館	蒲生公民館
20日(金)	鷺越自治会館	北越谷公民館
25日(水)	南百農民センター	大相模公民館

若妻学級の日程

月日(曜)	会場	内容
11月4日(水)	市役所第二会議室	オリエンテーション・妊娠の生理・妊娠中の保健・妊娠中の異常
9日(月)	福祉会館老人娯楽室	分娩・妊婦体操・乳房マッサージ
16日(月)	市役所第一会議室	産褥期・家族計画・新生児の保育
20日(金)	福祉会館第二会議室	歯科保健
	福祉会館調理教室	妊娠中の栄養
30日(月)	市役所第一会議室	沐浴実習・座談会

毎月第三日曜日は家庭の日……いつまでも子ども子どもと思わずに

市長電話 64-2123

(質問・苦情・提言・要望) などをお寄せください

10月28日(水) 午前8時～8時30分
11月11日(水) は休ませていただきます

*通話は1人5分以内(かならず氏名・住所・電話番号をお知らせください)
*話中の際はご容赦ください
問合せ 広報課広聴係 内線321

里親さんを募集します

里親制度は、親のいない子、あるいは親がいても養育してもらえない子どもたち、それに代わる新しい家庭を与える制度です。子どもは、心身発達の上において、将来の人間形成のうえからも極めて大切な時期にあります。子どもの健全な成長には、家庭の温かい人間関係の中で明るく育つことが最も必要です。

全国一斉に展開中 共同募金運動

10月1日から全国一斉に展開されている共同募金運動に、市民のみなさんの温かい協力を願います。ご協力いただき

10月21日(水) 10時～11時30分 市役所で
13時～15時
10月25日(日) 10時～11時30分 市民まつり会場で
13時～15時
*雨天の場合越谷駅前東武バス車庫
10月27日(火) 10時～11時30分 梛井公民館で
13時～15時 新方公民館で



10・11月の休日当番医

- 10月25日▽重司クリニック(外科・整形 外科) 南越谷4の23の8 ☎02-24008
- ▽大沢診療所(内科・小児科・消化器科) 大沢4の12の11 ☎04-96831
- ▽中川耳鼻咽喉科耳鼻咽喉科 越ヶ谷5の2の5 ☎04-33887
- 11月1日▽鈴木医院(内科・小児科) 南越谷3の14の12 ☎02-6028
- ▽石川医院(内科・小児科・皮膚科・婦人科) 北越谷2の20の11 ☎76-49000
- 3日▽南埼玉病院(内科・精神科・神経科) 増森252 ☎0489-823611
- ▽一番ヶ瀬医院(内科・小児科) 越ヶ谷本町7の16 ☎02-2331
- ▽江川整形外科(整形外科) 登戸町16の26 ☎85-7166

敬老会の記念品をまだ受取っていない方へ

9月15日の敬老会に欠席し、また記念品をお受取りになっていない方は、「敬老会案内状」をお持ちのうえ、福祉会館窓口でお受取りください。

相模町老人農園利用者

市ではお年よりの生きがい対策の一つとして老人農園を市内3か所に開園しています。そのうちの1つ相模町老人農園利用者の方にお知らせします。

難聴児のための学級開設を予定しています

来年四月から「難聴学級」開設を予定しています。通級の学級から週2回ないし3回程度通級し、指導訓練を受けます。1回の指導は45分から90分程度です。個人指導が中心になります。この学級の指導を希望する保護者または、この学級の指導を受けた方がいかにどうか相談したい保護者は、先記の電話でお申込みください。

愛の献血を……

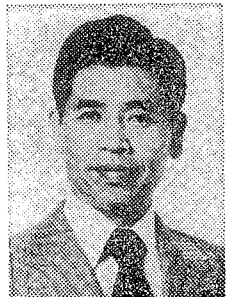
念会館内 ☎66-6833

ごみ出し方をきちんと守りきれいな街づくりを燃え尽きごみの中に空き缶・空きビン等燃えないごみは絶対に入れないでください。清掃課業務係 内線337

(発行) 埼玉県越谷市役所 編集・企画部広報課
越谷市越ヶ谷四丁目二番一号 郵便番号343-0101
電話 0489-64-1111

迎えて7回、交通安全市民まつり

交通安全市民まつり特集



市長 島村 慎市郎

「安全・調和・明るい街づくり」をテーマに今年も交通安全市民まつりが開催されることになり、関係者のみなさんのご協力を心から感謝いたします。交通安全市民まつりは、今年で7回目

です。毎年大きな盛り上がりを見せている交通安全市民まつりとは、今年で7回目を迎えます。越谷市・越谷警察署・越谷交通安全協会が協力して行った交通安全市民パレードが、市民のみなさんの盛り上がりによって交通安全市民まつりとなったのは昭和50年のこと

から市民を守り、健康を安心して生活できるまちづくり」に諸施策をすすめていくことと、市民まつりは新しいまつりです。古くから伝わるまつりにこれぞ意味があるように、市民まつりにも一人ひとりが交通安全を確信しようという、重要な意味があります。

みんなで楽しむまつりに

多くの人が自由に参加し、共感し、交通安全を再確認するなかから市民と心のふれ合いを促して、日頃まつりの準備をしてきた方々のご努力が功を奏し、これまでの市民まつりが成功してきたと申せましょう。

交通安全を再確認することまつりが盛大に行われます。みなさまの協力をお願いいたします。また、運営協議会をはじめ多くの関係のみなさまのご協力に対して、あらためてお礼申し上げます。

今年で7回目、市民自ら参加する交通安全市民まつりが開かれます。「安全・調和・明るい街づくり」を基調テーマとして主催の66団体のみなさんが準備を進めてきたものです。今年本祭に先だって24日に前夜祭が市民ホールであり、また31日、11月1日には第一・第二体育館でチャリティ大バーザールが開かれます。なお24日・25日には商工まつりが同時開催されます。家族そろって楽しめる市民まつりにあなたも参加しましょう。

越谷市民

22万人の祭典に あなたも参加を!

交通安全市民まつりのテーマは「安全・調和・明るい街づくり」



交通安全市民まつり運営協議会会長 青木 並五郎

・「安全・調和・明るい街づくり」とは第一に生命の大切さ、第二に人と車の調和をめざすこと、そして、第三に市民の交流をはかり明るい地域社会を実現することを意味しております。

第7回越谷市交通安全市民まつりが来る10月25日に盛大に開催されます。「安全・調和・明るい街づくり」を基調テーマに市民総ぐるみのまつりとしてすっきり定着したこのまつりにあなたも参加してみませんか。

この市民まつりは誠に厳しい交通事情を認識し、道徳的水準の向上・連帯感の自覚・人間性あふれる豊かな地域社会、そして市民文化の向上をめざし、ふるさと越谷の明るい灯をさらに照らし続けようとする市民まつり運営協議会に66の市民団体が結集し、実行委員会が市民まつりの成功を願ひ、万全の準備をしているところであります。

明るい街づくりは あなたの参加から

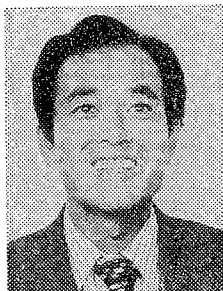
街を知ることが 街を愛すること

街を愛すること

第7回を迎えるこのまつりを、子どもたちにはふるさととしての思い出に、市民にとっては地域への愛着をもつていただく場として、また文化の伝承の場として、交通安全意識の高揚を推進しながら、いっそう充実を計っております。

本年は事業内容も拡大し、各事業室で種々の催し物をはじめ、チャリティ前夜祭、一週間後には大バーザールを開催いたします。

私たち市民が自分たちの住んでいる街を知ることが街を愛することであり、街の歴史を知ることが未来の社会を創造し、よりよい社会を作る原点であると思っております。



交通安全市民まつり実行委員会委員長 深野 弘

「安全・調和・明るい街づくり」をテーマに今年も交通安全市民まつりが開催されることになり、関係者のみなさんのご協力を心から感謝いたします。交通安全市民まつりは、今年で7回目

です。毎年大きな盛り上がりを見せている交通安全市民まつりとは、今年で7回目を迎えます。越谷市・越谷警察署・越谷交通安全協会が協力して行った交通安全市民パレードが、市民のみなさんの盛り上がりによって交通安全市民まつりとなったのは昭和50年のこと

第5回

ミス交通安全コンテスト

25日正午から 第1ステージで

美はだれの手に...

2次選出場者の横顔 (順不同)



河上 里子 さん

料理を作るのが好きです。得意なのはシチュー。いろいろな作り方をしています。味の方ですか？想像におまかせします。



金子奈保美 さん

古風かもしれないけど郷土芸能って大好きなんです。いろんなところの郷土芸能を楽しんでいるところなんですよ。



市川 朝子 さん

いま、テニスに夢中なんです。だからというわけではないけど、夏休みは軽井沢へ行ってきました。空気がとってもおいしかったわ。



大野 悦子 さん

この夏は、伊豆の下田で思いっきり楽しみました。海の色がとってもきれいなんです。越谷っ子なんですよ、よろしく。



坂本 明子 さん

旅行が大好きです。夏休みは、真摯勝に行ってきました。いまやっているのは硬式テニス。ハワイはいちどは行ってみたいですね。



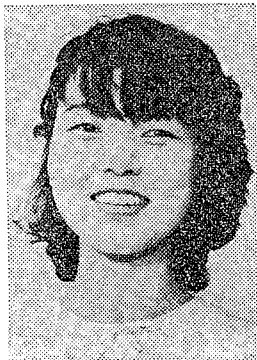
鈴木 克枝 さん

この夏、千葉の海に行ってきました。スポーツが大好き。いまソフトボールに夢中です。若いんだから、熱中しなきゃ。



長沢 一恵 さん

箱根、千葉の海、軽井沢と今年の夏はずいぶん旅行しました。こんどはハワイに行きたいわ。アイスクリームがおいしいんですよ。



中村 弓恵 さん

この夏、三宅島に行ってきました。海の色がいまでも目に焼きついています。できたら、来年も行ってみたいと思っています。



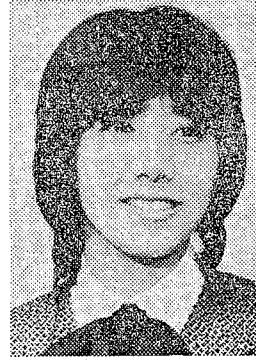
恩田 久子 さん

スキーシーズンが待ち遠しいんです。暇があればほとんど出かけます。道具を出していると、むしろうに行きたくなくなっちゃいます。



江原 好枝 さん

忙しい毎日だから、暇があったら旅行したいですね。車の運転が好きなんです。ハンドルを握るときは、もちろん安全運転。



内田 尚見 さん

歌っていきえしたら何もいらないというほど、歌が好きです。いっしょうけんめいレッスンしています。歌手になりたいんです。



山田 香子 さん

学校とバイト、それからテニスで忙しい毎日です。教員志望なんです。先生になるのは子どものころからのあこがれでした。

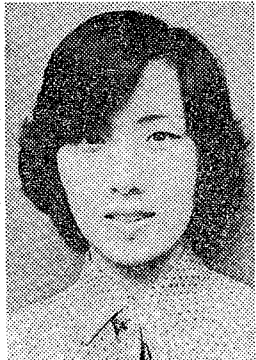
交通安全市民まつりのテーマは 安全・調和 明るい街づくり



第3代ミス 白鳥 恵子 さん

応募の動機は友人のお兄様が実行委員であったからで、その友人と3人で応募しました。まさか私がミスに選ばれるとは思っていませんでしたし、受賞に際してはまたに実感があまりないようです。それよりお祭りに参加したという意識が強く、行事に多くの方が努力していることを改めて知りました。またミスに

町々に市民まつりのポスターが張り道ゆく人の目につく時季になるとあの時の思い出がよみがえってきます。すき去って四年経ち気持ち、コンテストにのぞんだ私の頭上にはまさか栄冠が輝くとおもっていませんでした。瞬間、自分が夢の中にいるような気がしたことを覚えてます。「歳月は人の彩りを変え



初代ミス 椎木 浩子 さん

歴代ミス交通安全 当時をふりかえって 母に出てみたらと勧められて応募したんですが、まさかミスに選ばれるとは予選ではあがってしまっ

市民まつりの「華」、第5回ミス交通安全コンテストは市民まつり当日、正午から第1ステージで行われます。すでに第1次審査が9月26日にあり、2次選へは76名の応募者の中から12名が出演します。今年ミス・準ミスがハワイへ招待されるとあって評判も上々。あなたはどの方を応援しますか？

76名が美を競う (ミス交通安全コンテスト 第1次審査)

9月26日、2次選に先だって第1次審査がサンシティ市民ホール(小ホール)でありました。今年応募者が76名、前4回のコンテストの中でいちばんの盛況でした。司会を梶原茂さん(文化放送)が担当し、コンテストの小柳トムさんも応援にかけつけ会場には熱気があふれていました。

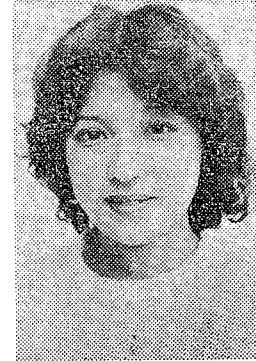
▼スポットライトに照らされて出場者は緊張気味



第4代ミス 伊藤 美香 さん

なるとなくす安全により以上に注意を払うようになり、よい思い出になり、感動にもなったと思います。

足がカクカク。でも決勝のステージは母も応援に来てくれたので平気でした。そのあと反響が大きくて新聞にいっぱい載った会社の人が新聞を職場に持ってくるやら、大さきになつて。毎年市民まつりが近くなると当時のことを思い出します。今年ミス・準ミスがハワイへ招待されるのか、うらやましいですね。



第2代ミス 渡辺 明子 さん

いるのは審査結果を眺める方の斜めうしろにいたので、発表前に自分の名を発見してしまい驚きのあまり顔を赤らぬよう必死で耐えたことです。他に巨人!!大洋イースタン戦始球式(大悪役でした)や交通安全パレードなどだんだん緑のないものを体験したことをすてきな思い出として心の中にしまっておきます。