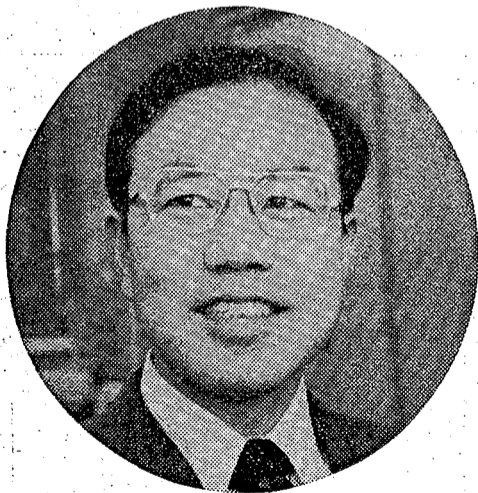


### 56年度消防特別点検

## 消防活動ごくろうさま

秋の火災予防運動が11月26日から12月2日まで行われています。これからは寒さに向かって、火災の発生しやすいシーズン。11月22日には恒例の越谷市消防特別点検が新栄中学校校庭で行われ、消防車両の点検や整備、消防の心がまえなどを確認しました。市民一人ひとりが火災予防を心がけて火災のないまちにしましょう。



季節の移り変わりを感じられることはたいへんすばらしいことですね、と栗樹さん

また自然の香りが味わるる点で抜群です。春まは浅きころ、北越谷の梅林を散策し、四月ともなれば元荒川堤に桜が満開となり、花見客がどとど押し寄せます。こんな近く自然の中で花見ができるのははじめてでした。家内にはわたくしの弁当をたすきえて、全員そろって花見に出かけましたが、子どもたちは大よろこびでした。五月ともなると、久伊豆神社で天然記念物の藤がみごとに咲い

て、桜のはなやかさとは反対に落ちつきのある雰囲気な花を鑑賞できました。とがく四季感の薄れがちなまじろですが、季節の移り変わりを感じられることはすばらしいことだと思います。発展地といくと、とがく殺風景な土地が多いのですが、ここ越谷では自然とともに歴史の香りが感じられるのも、この地に愛着をもつ理由です。前に住んでいた新興地では、歴史というものがありませんでした。

大沢四の五の一 栗樹 啓宗 (40歳)

またまたその小説家が書いた感想を新聞で読みましたが、「魂のない街」という表現をしていました。公園はあっても神社や寺がない、日本人はたとえ信仰心はなくても神社に行けば何かすがすがしい気持ちになり、公園にはない心の安堵を感じることです。

先述述べた越谷の梅林、明治時代にはかなり知られていたようで、当時浅草から観梅の電車が出ており、歌人としても有名な大町桂月も訪れたという記事がこの広報紙で読んで、さっそくにも家内と二人でかけた次第です。当時は茶屋も出てはきわいを見せたいであらう往時をしのびつつ、早春の香りを満喫しました。

友だちが戦時中、疎開地として越谷にき、川遊びやつりをした思い出を話っていました。小学生の長男も早々にきを買ひ込み、近くの川で釣りに興じて自然のなかで生き生きとしているのを見るにつけ、この水と緑の越谷のまちをできるだけ大切にしたいと思っています。越谷の良さがあふれる町です。

## 越谷とわたし

84 ◆◆

「越谷とわたし」は、あなたのコーナーです。みなさんの投稿をお待ちしています。字数は900字程度です。 広報課

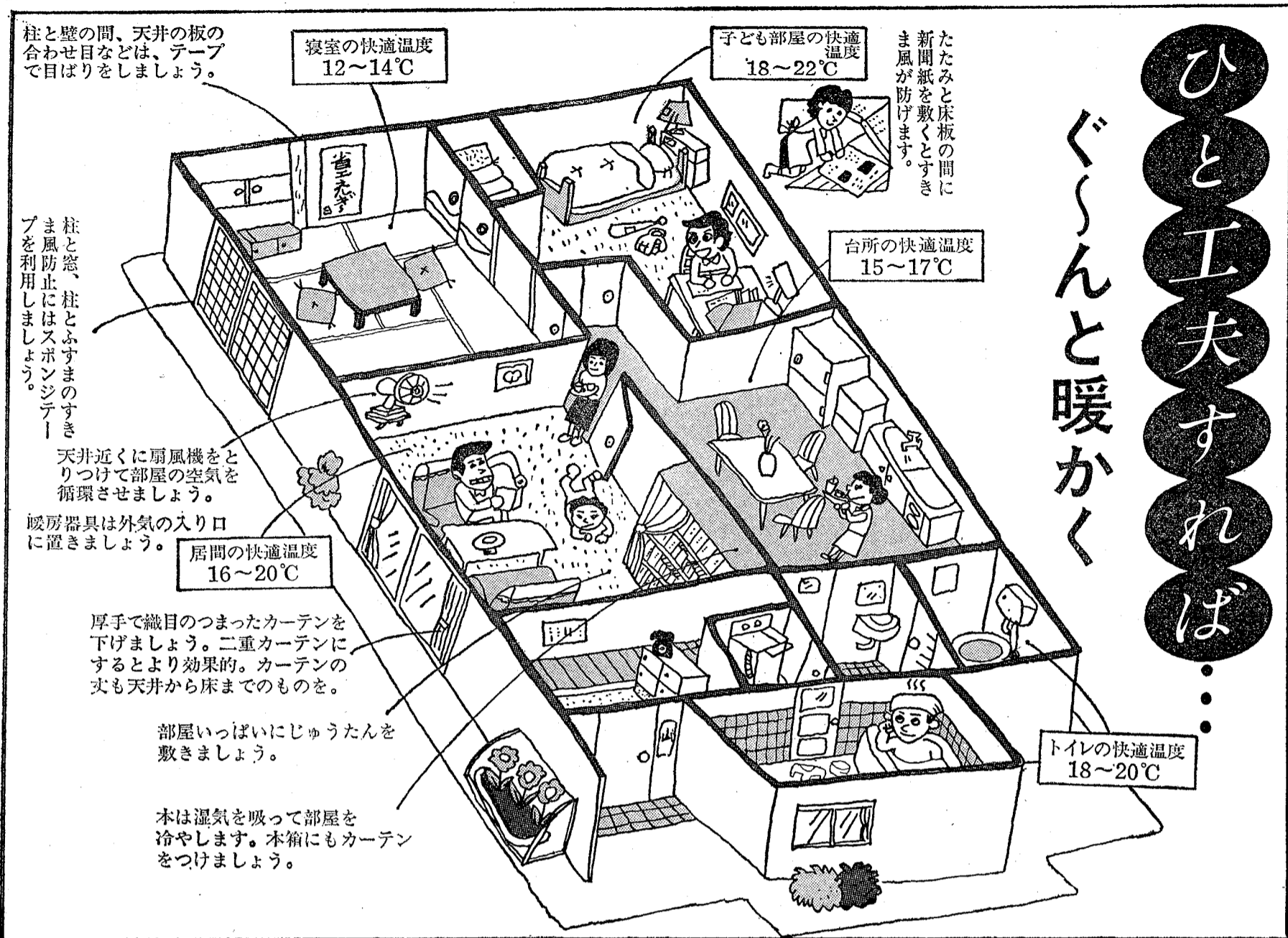
### 何年も住んで

きたような感じが...

今月は市税7期分の納期です。納期限は12月31日(木)です。納期限内納付にご協力ください。

# ひと工夫すれば

## ぐんぐんと暖かく



# 限られた資源をたいせつにする生活 暮らしの中の省エネルギー。

家庭で使うエネルギーのうち、冬季の暖房用のエネルギーは、約4割を占めるといわれています。それだけに、冬の省エネルギー対策はとても重要です。ふだん使う石油の99.8%を海外から輸入している日本。限りある貴重な資源をムダなく、有効に使いましょう。みなさんの家庭におかれては、今年の冬もそれぞれ工夫しながら、省エネルギーにご協力くださるようお願いいたします。

- 1 室温は18度に調節を!**  
部屋を少し厚目にして、部屋の温度は18度以上にならないことを目安に、こまめな温度調節を行いましょう。暖房温度を下下げれば、燃料費は約1割節約できます。
- 2 部屋の保温の心がけを!**  
カーテンを厚手のものにし、天井から床まで下ろし、また、できるだけカーペットを敷いたり、窓・壁などに自製りをして、換気にも気をつけながら、部屋の保温に心がけましょう。
- 3 暖房機器の置き場所に工夫を!**  
暖房機器は、たとえば窓側などの冷気の入ってくる位置に窓を背にして置くなど、暖気が冷気を押し上げて、空気の対流が十分に行われて効果的な暖房ができるようになります。
- 4 適切な暖房機器の選択を!**  
たとえば小さな部屋を大部屋用のストーブで暖めれば、温度が上がりすぎて健康にもよくない場合があります。この場合の目安として、一層あたり、木造建築では350キロカロリー毎時、コンクリート建築では250キロカロリー毎時の能力をもつ暖房機器を選ぶのがよいといわれています。
- 5 暖房機器のお手入れを!**  
石油ストーブは、燃焼部分のお手入れに心がけてください。空気がほろいできてつまっていたり、しん先が不ぞろいだと、エネルギー効率が低下するばかりではなく、不完全燃焼のおそれがあります。また、ガスストーブの場合も、空気取り入れ口をときどき掃除してあげてください。
- 6 電気こたつの上手な利用を!**  
電気こたつは、こたつ敷きなどの上に置いて使いましう。保温効果があります。また、こたつ掛けも、厚手で大きめの綿織のものが効果的ですが、軽いアクリル系のもので毛布を余分に掛けるとよいでしょう。
- 7 電気毛布の強弱にご注意を!**  
電気毛布を使う場合、おやすみ前にスイッチを「強」に入れて、暖まってから床に入る時には「弱」にして使う方が効率的で、しかも快適な使い方です。
- 8 太陽の恵みを!**  
冬でも、太陽があればとても暖かくなります。このような時は、カーテンをあけるなどして、太陽熱を十分に取り入れ、暖房エネルギーを節約しましょう。
- 9 湯沸器の使い方工夫を!**  
瞬間湯沸器の口火をつけたままにしておき、湯が沸いたら消すのを忘れないでください。安全の面からも再確認をお願いします。また、冷たい冬の時期に暖かいお湯は、ほんとうにありがたいものですから、ついでに、たくさん使いたいで、お湯を流し放しにすることはありませんか。必要ならば、容器にとって使うなどしてひと工夫するようお願いいたします。
- 10 家庭でのエネルギー管理を!**  
日ごろの省エネルギー努力をチェックする意味で、わが家のエネルギー家計簿をつけてみたらいかでしょうか。エネルギー消費量を月別のグラフにしてみると、家族の省エネルギー努力が確認できます。

# わが家の省エネ対策

## ものをたいせつにする心、主婦の知恵をお聞きしました。

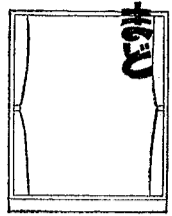
### ひと工夫で節約を

蒲生本町13の20 江原 美保さん (37歳)



江原さん、冬を暖かく過ごす工夫

「お母さん、うちはまだだつと出さな  
半スポンの息子が言っています。  
そういえばこの一週間の気温が激しく、毎朝のニュースはこの秋は暖か  
い寒さだ」と言っていました。  
「さういふままに思われ、部屋の温度  
が15度以下になるときに、部屋は  
子どもたちは、何か切り替えないま  
な顔をしています。  
わが家では夏冬なく、一年間通して温  
度が健康生活の決定権を握っているの  
です。」



「お母さん、うちはまだだつと出さな  
半スポンの息子が言っています。  
そういえばこの一週間の気温が激しく、毎朝のニュースはこの秋は暖か  
い寒さだ」と言っていました。  
「さういふままに思われ、部屋の温度  
が15度以下になるときに、部屋は  
子どもたちは、何か切り替えないま  
な顔をしています。  
わが家では夏冬なく、一年間通して温  
度が健康生活の決定権を握っているの  
です。」

電気をごまめに切り、ガスも時間を使  
い、灯油も温度計と時間を使って、  
わが家の省エネルギー対策も、もう出し  
つくした感があります。  
この冬は、この温度計を見て「ストー  
ブの出番だ」と子どもたちに言われ  
るのが早くていいです。  
長スポンにはきかえられた息子を見なが  
ら、いまの状態をあと何年続けられるか  
な。と思う今日この頃です。

### 必要な主婦の知恵

太田 滋子さん (42歳)

「お母さん、うちはまだだつと出さな  
半スポンの息子が言っています。  
そういえばこの一週間の気温が激しく、毎朝のニュースはこの秋は暖か  
い寒さだ」と言っていました。  
「さういふままに思われ、部屋の温度  
が15度以下になるときに、部屋は  
子どもたちは、何か切り替えないま  
な顔をしています。  
わが家では夏冬なく、一年間通して温  
度が健康生活の決定権を握っているの  
です。」



太田さん、家族の協力が必要

「お母さん、うちはまだだつと出さな  
半スポンの息子が言っています。  
そういえばこの一週間の気温が激しく、毎朝のニュースはこの秋は暖か  
い寒さだ」と言っていました。  
「さういふままに思われ、部屋の温度  
が15度以下になるときに、部屋は  
子どもたちは、何か切り替えないま  
な顔をしています。  
わが家では夏冬なく、一年間通して温  
度が健康生活の決定権を握っているの  
です。」

「お母さん、うちはまだだつと出さな  
半スポンの息子が言っています。  
そういえばこの一週間の気温が激しく、毎朝のニュースはこの秋は暖か  
い寒さだ」と言っていました。  
「さういふままに思われ、部屋の温度  
が15度以下になるときに、部屋は  
子どもたちは、何か切り替えないま  
な顔をしています。  
わが家では夏冬なく、一年間通して温  
度が健康生活の決定権を握っているの  
です。」

### 定住空間の創造

市豊 島村慎太郎

「お母さん、うちはまだだつと出さな  
半スポンの息子が言っています。  
そういえばこの一週間の気温が激しく、毎朝のニュースはこの秋は暖か  
い寒さだ」と言っていました。  
「さういふままに思われ、部屋の温度  
が15度以下になるときに、部屋は  
子どもたちは、何か切り替えないま  
な顔をしています。  
わが家では夏冬なく、一年間通して温  
度が健康生活の決定権を握っているの  
です。」

### いつも省エネを話題に

警町15の24 山路 豊子さん (43歳)



山路さん、暮らしに省エネを

「お母さん、うちはまだだつと出さな  
半スポンの息子が言っています。  
そういえばこの一週間の気温が激しく、毎朝のニュースはこの秋は暖か  
い寒さだ」と言っていました。  
「さういふままに思われ、部屋の温度  
が15度以下になるときに、部屋は  
子どもたちは、何か切り替えないま  
な顔をしています。  
わが家では夏冬なく、一年間通して温  
度が健康生活の決定権を握っているの  
です。」

「お母さん、うちはまだだつと出さな  
半スポンの息子が言っています。  
そういえばこの一週間の気温が激しく、毎朝のニュースはこの秋は暖か  
い寒さだ」と言っていました。  
「さういふままに思われ、部屋の温度  
が15度以下になるときに、部屋は  
子どもたちは、何か切り替えないま  
な顔をしています。  
わが家では夏冬なく、一年間通して温  
度が健康生活の決定権を握っているの  
です。」

## わたしたちの問題

融和運動 3

「お母さん、うちはまだだつと出さな  
半スポンの息子が言っています。  
そういえばこの一週間の気温が激しく、毎朝のニュースはこの秋は暖か  
い寒さだ」と言っていました。  
「さういふままに思われ、部屋の温度  
が15度以下になるときに、部屋は  
子どもたちは、何か切り替えないま  
な顔をしています。  
わが家では夏冬なく、一年間通して温  
度が健康生活の決定権を握っているの  
です。」

## 広報こしがや あなたと市政を結ぶかけ橋

「お母さん、うちはまだだつと出さな  
半スポンの息子が言っています。  
そういえばこの一週間の気温が激しく、毎朝のニュースはこの秋は暖か  
い寒さだ」と言っていました。  
「さういふままに思われ、部屋の温度  
が15度以下になるときに、部屋は  
子どもたちは、何か切り替えないま  
な顔をしています。  
わが家では夏冬なく、一年間通して温  
度が健康生活の決定権を握っているの  
です。」



飲の愛好者と交流の会 鯛の島舞の会

### 第13回市民文化祭

11月15日(日)まで、サンシティ 盛岡市民ホールで開催された市民文化祭。演劇、民謡、児童演劇、市民文化の祭典として、市民の文化活動の発展に貢献した。市民文化の発展に貢献した。市民文化の発展に貢献した。

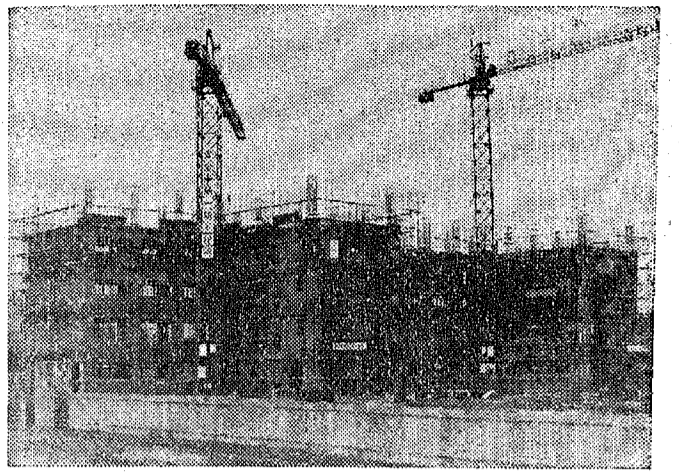
### 13回 市民文化祭



11月5日(日)まで市役所市民ホールで開催された「大作「家路」を市役所へ」の展示。市民の文化活動の発展に貢献した。市民文化の発展に貢献した。

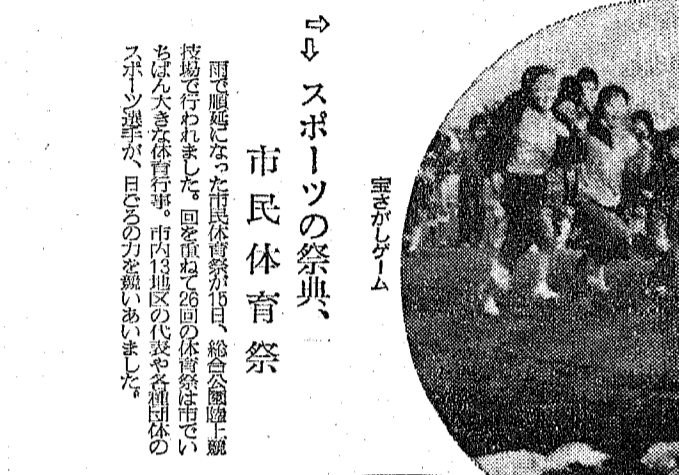


いままは市民文化祭の開催に協力した。市民文化の発展に貢献した。市民文化の発展に貢献した。



### 完成まじか、仮称東高校

市役所建設課の仮称東高校が、12月1日(日)に仮称東高校の建設が完了した。市民文化の発展に貢献した。市民文化の発展に貢献した。



### スポーツの祭典、市民体育祭

12月1日(日)に市民体育祭が開催された。市民文化の発展に貢献した。市民文化の発展に貢献した。



### 公民館コーナー



公民館コーナーの活動紹介。市民文化の発展に貢献した。市民文化の発展に貢献した。

### がんばってます



増林公民館の活動紹介。市民文化の発展に貢献した。市民文化の発展に貢献した。

### みんなの広場

越谷町の大火事に関する情報。市民文化の発展に貢献した。市民文化の発展に貢献した。

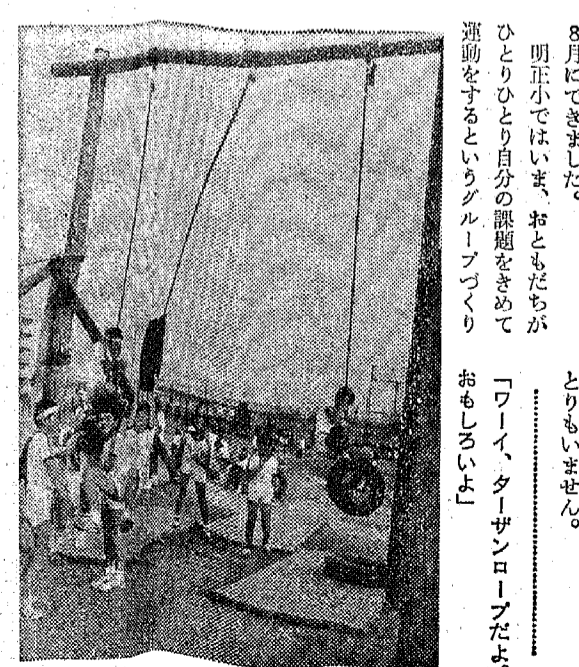


越谷町の大火事に関する詳細な報告と被害状況。市民文化の発展に貢献した。市民文化の発展に貢献した。

### 子どもクイズ

- 1 おみや
2 けがわ
3 うか
4 ちらわ
5 ほんよう

### 体育ぎらいはいません



### クラス紹介



クラス紹介の文章。市民文化の発展に貢献した。市民文化の発展に貢献した。

子どもコーナーの紹介と写真。市民文化の発展に貢献した。市民文化の発展に貢献した。

# 図書館だより

## 第18回 俳句教室

と き 12月13日(日) 午後1時  
 と こ 福祉会館第3会議室  
 入 費 300円 \*初心者歓迎  
 兼 当季雑誌4句(内、粘れ1句) ご持参ください

## 第123回 日本古典文学鑑賞講座

と き 12月12日(土) 午後2時  
 と こ 福祉会館第3会議室  
 主 講 「平家物語」(一)  
 師 駒田貞夫先生(越谷南高校教諭)

## 第296回 市民読書会

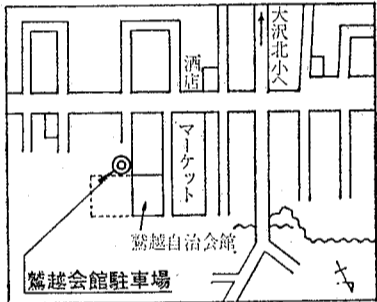
と き 12月19日(土) 午後1時30分  
 と こ 福祉会館教室  
 テキスト 永井龍男著「青い雨」

## 移動図書館「しらこぼと号」の巡回日程

巡回日	駐 車 場	時 間
12月3日(木)	宮本町5丁目公園	1:30~2:30
	大間野町4丁目(旧小牧幼稚園前)	3:00~4:00
4日(金)	袋山つつみ団地	1:30~2:10
	恩岡チサン公園	2:30~3:10
8日(月)	蒲生東町集会所	1:30~2:30
	蒲生本町	3:00~4:00
9日(火)	桜井青空緑地公園	1:30~2:30
	大泊せんげん台ハイ	3:00~4:00
10日(水)	大林会館	1:30~2:30
	大里東児霊公園	3:00~4:00
11日(木)	鷺越集会所	1:30~2:30
	弥栄第2公園	3:00~4:00

### 「しらこぼと号」をご利用ください

移動図書館「しらこぼと号」がみなさんのお近くを巡回しています。お気軽にご利用ください。  
 ○貸出冊数 家族単位で10冊までお貸しします  
 ○返本日 次の巡回日にお預りします。都合の悪いときは必ず連絡してください  
 ○リクエストもお受けします。読みたい本をご遠慮なく申し出てください。次の巡回日にお持ちします



\*雨天のときは中止になります

\* 移動図書館  
 駐 車 場 案 内  
 鷺越会館駐車場

# 保育所(園)の入所受付

受付期間 57年1月6日~12日  
 受付場所 福祉会館第一会議室

市では、来年4月から市内の保育所(園)に入所(園)希望の乳幼児の申込みを次のとおり受け付けます。申請書と募集要綱は、市役所7階の保育課と各保育所にありますので、必要書類をあらかじめ準備ください。

受付期間 1月6日(水)~12日(火)  
 (日曜日は除く)

受付時間 午前9時~午後4時まで  
 (土曜日は正午まで)

受付場所 福祉会館第一会議室  
 \*受付期間中に申請できない方については、随時受付を行います。4月入所の審査対象にはなりませんので、ご注意ください。

▽収入に必要書類  
 \*「入所できる乳幼児の要件」、「保育所(園)の募集人員」その他くわしくは、広報こしがや11月15日号でお知らせしてありますので、ご参照ください。

▽収入に必要書類  
 \*「入所できる乳幼児の要件」、「保育所(園)の募集人員」その他くわしくは、広報こしがや11月15日号でお知らせしてありますので、ご参照ください。

▽収入に必要書類  
 \*「入所できる乳幼児の要件」、「保育所(園)の募集人員」その他くわしくは、広報こしがや11月15日号でお知らせしてありますので、ご参照ください。



## スキーシーズン到来 集まれ白銀の世界へ!!

### あだたら高原少年自然の家

春から夏、夏から秋へとすばらしい季節の移り変わりを見せてくれた安達太良山(あだたらやま)もすっかり雪化粧。あだたら高原にも白い世界が訪れようとしています。少年自然の家の近くには園遊あだたら高原スキー場があります。白銀の世界で爽快なシュプールを堪能してみませんか!

- ▷宿泊料金  
 小中学生.....500円(700円)  
 一 般.....1500円(2000円)  
 \*カッコ内は市外の方の料金です。また冬期は暖房料として1人1泊につき、200円を加算します
- ▷食事料金  
 ・朝食.....300円 ・昼食.....300円  
 ・夕食.....700円
- ▷申込みおよび問合せ  
 教育委員会社会教育課青少年教育係  
 ☎64-2111 内線418

## 税金の納め忘れは ありませんか.....

主税課では、11月27日に納期をすぎても税金を納めていない方に、昭和56年度市税滞納金細書を発送しました。過去の滞納のある方や今年の税金(第一期・第二期)に納め忘れのある方へ送付いたしましたので、あなたの納付状況をもう一度ご確認ください。

▽滞納金細書  
 滞納金細書は、滞りなく納付された方にも送付されています。滞りなく納付された方は、滞りなく納付されたことを確認してください。

▽滞りなく納付された方  
 滞りなく納付された方は、滞りなく納付されたことを確認してください。

▽滞りなく納付された方  
 滞りなく納付された方は、滞りなく納付されたことを確認してください。

▽滞りなく納付された方  
 滞りなく納付された方は、滞りなく納付されたことを確認してください。

▽滞りなく納付された方  
 滞りなく納付された方は、滞りなく納付されたことを確認してください。

## 職員募集

### 越谷市の職員

越谷市では昭和57年4月1日採用の職員を募集します。

▽現業職員.....若干名  
 資格 昭和17年4月2日以降に生まれ  
 方(学歴不問)

### 試験日

- 第1次.....57年1月10日(日)
- 第2次.....57年2月1日(月)
- 第3次.....57年2月8日(月) から15日(月)までの指定日
- 第4次.....57年2月26日(金)

申込は、12月7日(月)~17日(木) 10時~17時(木)まで、福祉会館第一会議室にて受け付けます。郵送受付はしません。募集要綱は職員課人事係で配布しています。

問合せ 職員課人事係 内線5024

## 募集します

### スキー連盟主催

### スキー教室の会員

と き 1月14日(水)~17日(日)  
 14日午後7時30分市役所集合  
 ところ 新潟県上越市越後スキー場  
 人員 50名(バス1台申込み順)  
 費用 2万4000円(交通費別)

申込は、12月15日から26日(火)まで福祉会館第一会議室にて受け付けます。

問合せ 教育委員会社会教育課 内線425

### 元旦マラソン

みなさんそろって走り初め

と き 57年1月1日(祝)  
 集合 午前9時、市役所止面と駅前  
 部門 小学生の部.....10分  
 小学生の部.....15分  
 小中学生の部.....20分  
 中学生の部.....30分  
 一般男子の部.....30分  
 一般女子の部.....30分  
 16歳以上の女子.....10分  
 16歳から35歳までの男子.....5分  
 36歳以上の男子.....5分

参加費 6000円(保険代ほか)

### 越谷リトルリーグの選手

越谷リトルリーグでは選手を募集します。

と き 12月6日(日) 午前9時  
 (雨天のときは12月13日)

ところ 南越谷少年野球場  
 資格 小学2年生~6年生  
 (6年生の場合は4年8月以降に出生の者に限る)

持参品 クロップ、運動のできる服装  
 \*父兄同伴でお越しください

問合せ 越谷リトルリーグ事務局  
 岡野まで ☎75-1439

### 工業用動力マシン

無料講習会受講生

市では、内職を希望する方のために工業用動力マシン(直線縫い・ロック)の無料講習会を開催します。

と き 1月25日~2月15日  
 毎週月~金曜日の16時  
 午後1時~4時

ところ 越谷公民館第3会議室  
 対象 家庭用ミシンを備える方で、将来工業用動力マシンを備え、内職に従事しようとする50歳までの婦人  
 \*子どもの同伴はご遠慮ください  
 定員 15名(面接により決定)

内容 婦人服・子ども服の縫製他  
 申込み 12月15日・17日・22日・24日の午前10時から午後2時30分まで  
 越谷市内職相談所(福祉会館1階・内線571)へ直接お越しください

### 文科大学室内合奏団

地元で初の演奏会

と き 12月9日(水) 午後6時30分  
 ところ サンシティ越谷市民ホール(大ホール)

入場料 全席自由400円  
 曲目 「パベル」、「妖精の女王」  
 G.P.レマン、組曲三長調(無窮動)  
 パッパ・シンフォニア未短調  
 フアルカシュ、ピッコラ・ムジカ・デ・イ・コンチエルト  
 パルトーク、10の小品  
 指揮 菊地俊一  
 問合せ 人見文子 ☎66-9831(呼)

### おいでください

冬期のテニスコート貸出し

12月からテニスコートの利用時間・場所が一部変更になります。

▽場所  
 ・総合公園テニスコート6面  
 ・総合公園バレーコート2面(A・B)  
 ・大杉公園テニスコート

▽時間  
 ・平日.....午前10時から午後4時まで  
 ・土日.....午前10時から午後4時まで

時間単位  
 \*受付は12月1日(火)から行います  
 問合せ 管理課緑化公園係 内線405

### ご利用ください

一部変更になります

12月からテニスコートの利用時間・場所が一部変更になります。

▽場所  
 ・総合公園テニスコート6面  
 ・総合公園バレーコート2面(A・B)  
 ・大杉公園テニスコート

▽時間  
 ・平日.....午前10時から午後4時まで  
 ・土日.....午前10時から午後4時まで

時間単位  
 \*受付は12月1日(火)から行います  
 問合せ 管理課緑化公園係 内線405

### 企業経営者の

相続講座

企業経営者が自分の経営している会社の株式を相続することは会社の資産が集中されている株式を後継者に譲ることであり、きわめて慎重な態度が必要で、相続税は、長期間にわたる計画的に相続した方が、相続税が少なくなります。つまり毎年贈与することで、資産が減少し相続税が低くなるからです。高額の相続税を支払う場合、被相続人の工場店舗、土地の一部を処分しなくてはならぬ企業経営が困難になることもあります。

と き 12月10日(水)・14日(日)  
 いずれも午後6時~8時  
 ところ 南越谷レストランプラザ  
 講師 磯崎龍夫  
 内容 計画贈与、自株評価など  
 定員 50名(定員になり次第締切り)  
 費用 2000円  
 申込み 12月7日(月)までに商工会へ  
 問合せ 越谷市商工会 ☎66-6611



### 明治三十二年の越ヶ谷町大火

越ヶ谷町は昔時代の宿場町で、家並は軒を接してつらなっていたため、一度火災が起ると大火になることが多かった。ここに明治三十二年十月十日の夜発生した火災は明治三十二年五月の川越大火に次ぐもので、このときの焼失家屋は

越ヶ谷町と瓦葺根村で三九六戸(四丁野村の一軒を含む)、土蔵八六棟、物置一八八所、堂宇三、焼死者五とこの惨事であった。通称この火災は針葉樹と呼ばれたが、越ヶ谷・瓦葺根ともこの罹災率はおよそ六〇%近くに達し、壊滅的な打撃を受けた火災であった。

それから四年目にあたる明治三十二年九月九日、またまた越ヶ谷町は一二戸焼失の大火に見舞われた。これは通称芋金火事と呼ばれる。この火災の惨状は埼玉公論第三号に詳しいので、その要旨を紹介しよう。

本月九日の夜十一時を過ぎたころ、南埼玉郡越ヶ谷本町三丁目西側、焼芋屋金次郎方の灰燼場から燃えた火は、折からの強い西北の風に吹かれてたちまち東側の八百屋東右衛門方に延焼、東南方に向かって火は広がると同町三丁目、一丁目、仲町を焼き払い、東側の小林清蔵方、西側の有瀬政之助方を焼止ましたが、この飛火で新石町(新町)の裏手荒布長屋と称される長屋まで焼き払われた。その焼失戸数は一二戸そのほか町役場と鈴木銀行及び土蔵五棟、物置二が所が焼失した。

このうち焼失者の主なものは眞服商兼また町役場では焼ける前に書類はすべて持ち出して焼失をまぬがれ、かつ

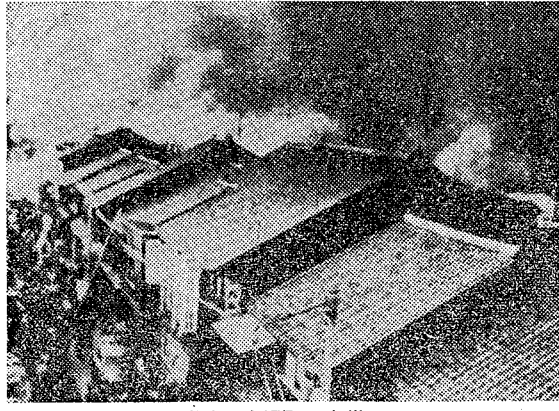
消防頭の塗師こと小泉市右衛門、小間物売薬師小松屋次郎、新聞雑誌売りさばき業藤立山崎長次郎、料理屋角半こと山田半兵衛、旅人宿河内屋こと小泉清吉などで、なかにも小松屋は一切の家財を土蔵に入れたが、この土蔵が焼けたので丸焼の姿になった。またこの罹災と水谷警一郎は昨年九月に新築したばかりの家を失った。このなかで左右火に包まれたが焼けたのは西側では白木編組屋藤原小兵衛宅、藤原伊左衛門宅、藤原屋中島竹一邸宅ほか一戸、東側では右邊藤原の家一戸だけであった。

もともと越ヶ谷町は総戸数六二二戸の町であるのでこの火災には非常の騒ぎとなり、土地の消防隊は役に立たなかったし、二〇日ほど前に二〇〇余戸をかきつけて新設した火の見やぐらも早く焼けたので用をなさなかった。ことに水に不便な土地であったので消防作業もはかどらなかつたが、警署の指揮のもと東武鉄道工事請負の田村組と小倉組の工人数十名が消防に協力し、かつ近郊の消防隊もかきつけてようやく消し止めることができた。

また町役場では焼ける前に書類はすべて持ち出して焼失をまぬがれ、かつ

金銭はすべて鈴木銀行の金庫に預け入れていたので、損害はなかつた。もとより越ヶ谷町は昔から初年と市日が合わさつたときは火事があるとの言い伝えがあり土蔵の人たちは気がついていたが、この日も初年と市の日で、この日に消防の出初め式をやつたばかりであったという。この火災に對し見舞金を出したのは草加馬車鉄道社から金二〇〇円、田村組と小倉組から金五〇〇円、また不思議にも頼熊をまぬがれた本間編組屋藤原小兵衛方から頼熊者に金一〇〇円がよせられた。ちなみにこの火災で米蔵は五棟焼失し二〇〇余俵が灰になったが、頼熊者のなかには火災保険をかけている家は一軒もなかつた。ただ保険交渉中のもので二軒あったが、この火災には間に合わなかつたのはもつとである。

なおこの火災で警署をきわめたのは大沢町の旅人宿と通磨(なるま)屋で、造磨が不足したと



当時の宿場町の火災

### 飲酒運転を追放しよう・左折事故に気をつけよう

#### ルールを守って交通安全

交通事故防止運動実施中

年末になりますと忘年会、クリスマス会など酒を飲む機会が増すとともに、交通が混雑し、気ぜわしさも加わり交通事故が多発する傾向にあります。

#### 〇飲酒運転を追放しよう

酒は人間の生活を豊かにする潤滑剤としてなくてはならないものですが反面、「気違い水」とも言われ酒が原因で交通事故を起こし、身をくずしてしまう人が多くいます。「自分は酒に強いから」「ビール一杯だけだから」などと思っている方が現実には事故を起こしています。飲酒事故は年末になると増加傾向にあります。

#### 〇子どもと老人を交通事故から守ろう

子どもと老人の交通死亡事故は、今年度9月までの県下の事故総数の約32%にあたります。自動車や二輪車を運転するみなさん、「交通弱者」といわれる子どもや老人を交通事故

から守ってあげましょう。

#### 〇ミニバイク利用の方は……

手軽さ、便利さからミニバイクを利用する方が増えていますが、それに伴い事故を増加しています。ミニバイク利用の方は次のことを必ず守ってください。

- ・発進の際には右の方向指示器を出し、出発の合図をし、後方の安全確認をする
- ・一時停止のある交差点や狭い道路から広い道路へ出るときは必ず一旦停止して左右の安全確認をする
- ・進路変更の合図は早目に出し、後方の安全を確認する
- ・大型車の左折、子どもへの飛び出しや駐車車両に注意しましょう

#### 〇シートベルトは必ず着けよう

シートベルトは「窮屈だ」「運転しにくい」などの理由からとかく敬遠されがちですが、一度着けてみると手離せません。シートベルトを着けていれば命が助かったのに…という交通事故が数多く発生しています。車を運転したり、同乗したら必ずシートベルトを着用して下さい。

#### 〇車両の左折事故が増えています

最近越谷市内において左折車両とバイク・自転車の衝突事故が多発しています。左折事故防止のため自動車運転する方は次のことに注意してください。

- ・進路変更の合図を早目にする
- ・後方の安全確認をする
- ・左折しようとする交差点の手前でバイクなどを追い越さない

### 毎日が防火デーです、ぼくの家の防火教室に

- #### 防火教室に 参加しよう
- 市と消防署では12月6日(日)から13日(日)の間、市内9か所で「防火教室と避難訓練」を開催します。会場では、消火器の使い方から消火実験、非常持出品の展示、なます号による震度体験、防火講話などを行います。この機会にぜひ参加ください。

- #### 防火講演会
- とき 12月8日(火)午後2時~4時  
ところ サンシティ越谷市民ホール(小ホール)
- 内容・防災映画  
・講演「職場および家庭における防火管理」：講師 鎌田俊賢氏(東京消防庁予防部長)
- 主催 市消防本部、市防火安全協会  
\*入場希望の方は直接会場へお申し込みください  
問合せ 越谷市消防本部 74-0101

### 市役所 電話64-2111(代)

#### 第2回クリスマスフェスティバル

ちびっ子クリスマス  
ヤングクリスマス

ちびっ子に希望と楽しさを、そして若者に出会いを！そんなクリスマスのひとときをすごそう。

主催 越谷市青少年相談員連絡協議会  
越谷コミュニティセンター  
後援 越谷市教育委員会  
とき 12月20日(日)  
ところ サンシティ越谷市民ホール(ポルティエホール)

<内容>  
〇「ちびっ子クリスマス」小学生対象  
午前9時45分受付  
10時オープニング、12時終了  
\*大人は会場に入れませぬ  
〇「ヤングクリスマス」青年対象  
午後4時30分受付  
5時オープニング、8時45分終了

人員 ちびっ子クリスマス……150名  
ヤングクリスマス……200名  
参加費 クリスマス入場券をお求めください

▷ちびっ子クリスマス……500円(プレゼント付き)  
▷ヤングクリスマス……1000円  
\*クリスマス入場券は12月7日から教育委員会社会教育課内青少年相談員協議会事務局で販売します  
問合せ 教育委員会社会教育課  
青少年相談員協議会事務局  
内線418

#### 住宅・生活資金 融資相談

とき 12月14日(月)午前9時~正午  
ところ 市役所5階第一会議室A  
対象者 勤労者  
内容 ①埼玉県勤労者急生活資金の貸付制度の利用方法  
②労働金庫貸付制度(住宅・生活資金)の説明と申請手続き  
③埼玉県勤労者信用基金協会の利用方法  
④国や県の住宅資金貸付制度の説明と利用方法  
問合せ 商工課労働係 内線357

#### 弁護士による サラ金の無料法律相談

とき 12月2日(水)  
午後1時~4時  
\*次回は1月6日(水)です  
ところ 春日部地方県民センター行政相談室 64-8737  
内線 205

#### 登記相談

とき 12月12日(土)午前9時~正午  
ところ 市役所1階市民相談室  
問合せ 市民相談室 内線202

#### 法律相談

とき 12月2日・9日・16日・23日  
ところ 市役所1階市民相談室  
問合せ 市民相談室 内線202

#### 休館日のお知らせ

年末年始の休館日  
12月28日から翌年1月4日まで8日間  
\*12月27日、1月5日は通常通り  
\*臨時休館日……57年1月19日(火)  
1月18日は月曜日のため休館日となりますので2日間休館となります  
問合せ 越谷コミュニティセンター  
64-1111

#### コミュニティセンター

休館日のお知らせ

#### 住宅・生活資金

とき 12月14日(月)午前9時~正午  
ところ 市役所5階第一会議室A  
対象者 勤労者  
内容 ①埼玉県勤労者急生活資金の貸付制度の利用方法  
②労働金庫貸付制度(住宅・生活資金)の説明と申請手続き  
③埼玉県勤労者信用基金協会の利用方法  
④国や県の住宅資金貸付制度の説明と利用方法  
問合せ 商工課労働係 内線357

#### 融資相談

とき 12月14日(月)午前9時~正午  
ところ 市役所5階第一会議室A  
対象者 勤労者  
内容 ①埼玉県勤労者急生活資金の貸付制度の利用方法  
②労働金庫貸付制度(住宅・生活資金)の説明と申請手続き  
③埼玉県勤労者信用基金協会の利用方法  
④国や県の住宅資金貸付制度の説明と利用方法  
問合せ 商工課労働係 内線357

#### 弁護士による

とき 12月2日(水)  
午後1時~4時  
\*次回は1月6日(水)です  
ところ 春日部地方県民センター行政相談室 64-8737  
内線 205

#### 登記相談

とき 12月12日(土)午前9時~正午  
ところ 市役所1階市民相談室  
問合せ 市民相談室 内線202

#### 法律相談

とき 12月2日・9日・16日・23日  
ところ 市役所1階市民相談室  
問合せ 市民相談室 内線202

#### 休館日のお知らせ

年末年始の休館日  
12月28日から翌年1月4日まで8日間  
\*12月27日、1月5日は通常通り  
\*臨時休館日……57年1月19日(火)  
1月18日は月曜日のため休館日となりますので2日間休館となります  
問合せ 越谷コミュニティセンター  
64-1111

#### コミュニティセンター

休館日のお知らせ

#### 郵便局が 移転しました

蒲生郵便局が移転し、11月16日から業務を開始しています。  
旧住所 蒲生一丁目6の54  
新住所 蒲生一丁目5の40  
64-4790

#### ご存じですか

蒲生郵便局が移転し、11月16日から業務を開始しています。

#### 行政相談

とき 12月11日(金)午前10時~午後3時  
ところ 福祉会館1階相談室  
問合せ 市民相談室 内線202

#### 税務相談

とき 12月21日(月) \*20日は日曜のため21日に変更します  
ところ 市役所1階市民相談室  
問合せ 市民相談室 内線202



標準価格米の価格が 変わりました

が、56年11月1日から次のように変わりました。

▽3類...80% 5類...20%

原料玄米の類別区分

(埼玉県内で販売されている主なお米の類別区分です)

原料玄米の類別区分というのは、お米の産地と品種別に「おいしい」といわれている順に1類から5類に区分したものです。

Table with 5 columns: 1類, 2類, 3類, 4類, 5類. Rows list rice types like ササニシキ, ササミネノリ, etc.

原料玄米の類別区分

健康メモ

シリーズ 54

軽症熱傷の 初期療法

熱傷治療は救急医学の一つのネックであり治療上の難点が多く、いまだ説明を待つ問題が多くあります。

まず、軽度熱傷とは米国では第Ⅱ度熱傷が体表面積の15%以内、第Ⅲ度では2%以内を一応目安としています。

1度：皮膚の紅斑を来し2~7日で完全に正常な表皮に戻る。2度：水泡形成を見る。

市立病院救急外科 健康メモは、切りとってスクラップしておくとお便利です

東越谷第一・第二土地区画整理事業地内、下水道台帳作成委託のため、12月1日から57年1月31日まで、立入り測量、調査を行います。みなさ



こんにちわ すこやかさん

「テレビの人形劇が大好きで、ブンブンが出ると大はしゃぎ。テレビの前でいっしょになっておどっています。ものおぼえはいいんですよ。今のところたいした病気もせず健康ですな。食べ物の好ききらいもあまりないのですが、私がお肉がきらいなせい、あまりお肉は食べません。健康で明るく育ってくれればいいですね」とお母さんの美江さん。

\*このコーナーに写真掲載をご希望の方は広報課までご連絡ください 内線320

「正月食品を考える」 12月18日(金) 午前10時~正午

「北欧のくらしと日本のくらし」 12月8日(火) 午前10時~正午

犬の引取り日程表 with columns for date, location, and time.

飼えない犬を引き取ります 越谷保健所

家計簿の記録講習 やさしい家計簿のつけ方

毎月第三日曜日は家庭の日... 子は十色 みんなそれぞれの 色に咲き

市長電話 64-2123 (質問・苦情・提言・要望) などをお寄せください

学童保育室入所児童 57年度新入児童(新一年生) 対 象

年末たすけあい運動に あなたの善意を 共同募金越谷市支会

母子家庭の児童・生徒に 就学仕度金を支給 来月4月に小学校または中学校へ入学

12月の休日当番医 6日(佐藤婦人科(産婦人科) 東越谷 1の8の3

12月9日(水) 23日(水) 午前8時~8時30分 (毎月第2・4水曜日)

「塩狩峠」 12月13日(日) とき 第一部...午後1時15分

「協力ください」 愛の献血を... 12月15日(火)

埼玉県最低賃金の改正 埼玉県内の事業場で使用されるすべての労働者(年齢・常用・臨時等の別を問はず)

ごみの出し方は計画的に! 年末年始はごみが... 年々多くなっています