

広報

# こしがや

5月1日

昭和60年(1985) No. 734  
毎月1日・15日の2回発行

●発行/埼玉県越谷市役所  
〒343 越谷市越ヶ谷4丁目2番1号  
☎0489(64)2111  
●編集/企画部広報広聴課

わがまち  
新風景

## 武蔵野風情の並木道

木漏れ日を受けながら、並木道を散歩していると、新緑の薫りで胸がいっぱいになります。

武蔵野の風情を残す東町のこの道も、中川からのさわやかな風が、とても心地よく感じます。近くに県道平方東京線バイパスも通り、交通量も減ってきています。「遊歩道にでもなると楽しいのですか」と、ノビルを取りにきたお母さんと子どもたち。

水郷こしがやの季節がやってきました。



文集「明日香風」の第2巻を楽しみにしています、と阿部さん

二十世紀の現在に生きる私にとって

万葉集を読んでみようと思いついてみたのは、今までも何度あったろう。最初は、たしか高校生のころだったと思う。その度に数ページも読み進めず独学では無理かとあきらめてしまった。また、いつかきつと読み切ったみたいと決心してみたり、でも、いつのまにか忙しい日常の中で忘れてしまっていたりして。平均寿命が伸びたといえ、人生の折り返し点を大分すぎた。今、思えば、思いがけすこの会を知ることができ、毎月一度の土曜日の午後が楽しみな今日このごろです。心の片すみに、いつも万葉へのあこがれのようなものを持ちつづけていた、そんな一念が通じたのでしょうか。

私は歴史小説を読むのが好きです。自分が生まれ育った日本の歴史に興味を持つようになったのは、いつのころだったのだろう。神々の時代からつづく遠い過去の世界のある時に思いを遊ばせる時、幼いころに亡き母が口ずさんでいた、言葉しげれる桜井の……とか、京の五條の橋の上……の牛若丸や、楠木正成が、お正月に田舎の古い家の暗い奥座敷の床の間に飾られた異様な姿の神々が、不思議な現象で、とても身近な存在に思えてなつかしきようなものさへ感じるので。

二十世紀の現在に生きる私にとって

額田王が蒲生野に遊んだ春の一日も、源氏物語の世界も、瀬戸内海の海に沈んだ平氏一門の人々も、戦国時代の武士さへも、太古の時代からずつつづいて流れる時の流れの線上に、たしかにつながっていると感じるので。

歴史とは、ある時はゆるやかに、そしてある時ははげしく渦巻き、その時代時代に生きた人々の運命をのみこんで、一刻も休むことなく流れつづけて現在に続き、そしてまた永遠に人の世のさまさまな姿をうつして流れ行く河の流れ、どんな偉大な小説家も描ききれないドラマだと思ふ。

わたしにとっての万葉集へのあこがれは、千数百年を経たきょうまで、何らかの形でその名が語りつがれた人々、後の世の人々によって勝手に逆臣、悪人の汚名をきせられたり、また、恨みを残して非業な死をうけたばかりに、思いがけすに神にまつり上げられたり、高貴な血筋に生まれたが故に逆人の名の下に殺されたり、一方には血塗られた手でつかみとった権力者たち、あるいは名も知らず貧しく生き死んでいった無数の人々たち、ある日、ある時の思いをうたったものだから……。そのときの一人一人が、たしかに、それぞれに熱い血が流れ、その目には今と変わらぬ空をうつしていたにちがいないのだから……。しかし、万葉のころ生きた人々と、二十世紀の現在に生きるわたしたちと生活は比べるべくもない程変わってしまったけれど、万葉集のつづいてる歌の一首一首、特別に親が子に、子が親に、男が女が、それぞれに恋人に寄せる想い、相聞や挽歌の中で歌い上げられた想いの向と変わらぬ人の心のすばらしさ。(文集「明日香風」から)

## 万葉への想い

阿部 2の7の24

阿部 テイ子 (49歳)



160 ◇◇  
「越谷とわたし」では、あなたの投稿をお待ちしています。内容はなんでも結構。字数は900字前後。

今月は軽自動車税の納期です。納期限は5月31日(金)です。納め忘れた市税がありましたら、お近くの金融機関、または市役所主税課へ納入してください。

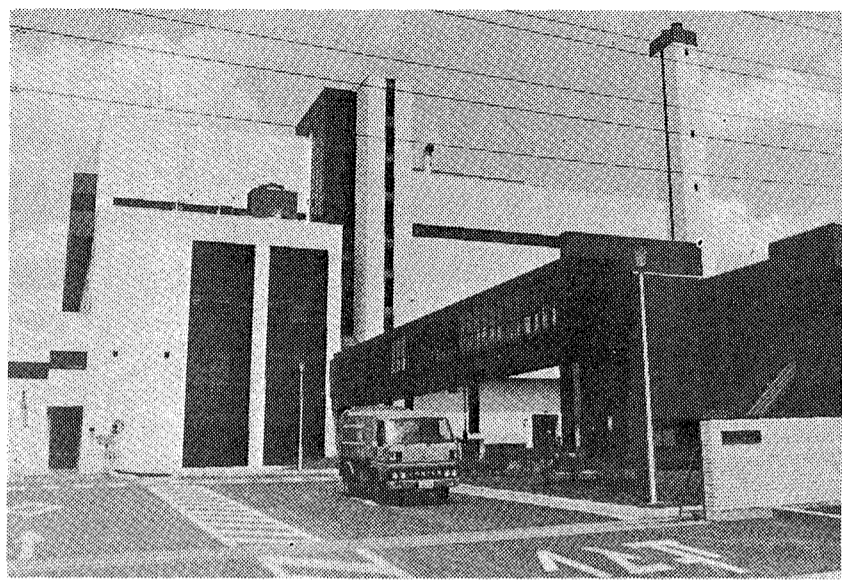


# 東部清掃第二工場 ごみ処理施設

## 4月から本稼動

### 公害対策にも万全の設備

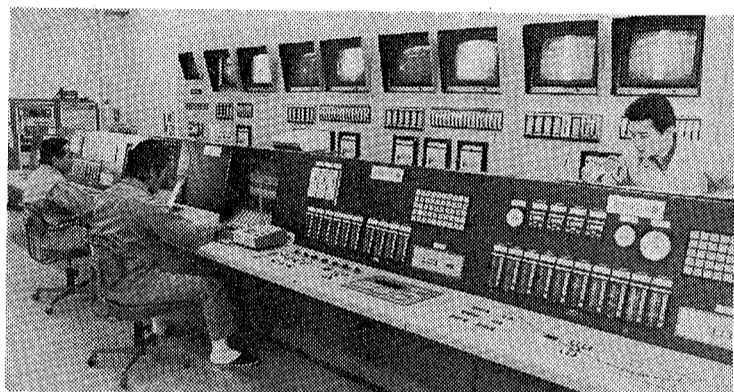
越谷市をはじめ、草加市、八潮市、三郷市、吉川町、松伏町の四市二町で構成している埼玉東部清掃組合の第二工場ごみ処理施設が3月1日、ほぼ完成し、4月1日から本稼動をします。工場の所在地は草加市柿木町。管内人口の増加と生活様式の変化に伴って増大するごみの排出量に対応するため、去る昭和57年6月に着工されたもので、総工費は7億6300万円。1日1500トンのごみが焼却できる炉が2基備えつけられていて、両炉とも、コンピュータで制御される最新設備のものです。もちろん公害対策にも万全の設備を施してありますが、とくにユニークなのが、焼却炉の余熱を利用した発電設備を持っていて、場内の電力を自給したうえ、電力会社へも有料で電力供給できるシステムになっていること。焼却灰を熱処理して溶融し、スラグとして処分する方式も第二工場の特徴です。



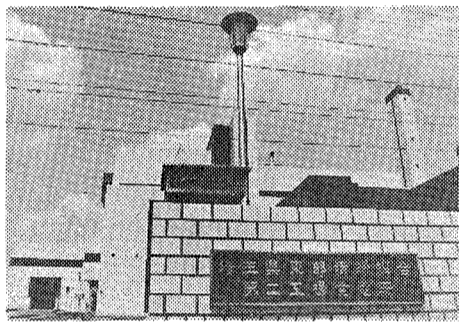
▲近代的な設備を誇る第二ごみ処理施設の全景



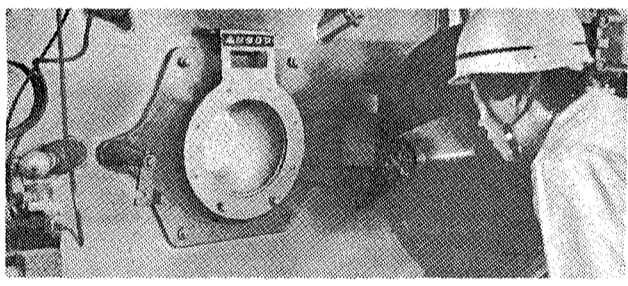
▲ごみが投入されるピット 深さは25メートルある ▲ごみ投入ステーションは5つ



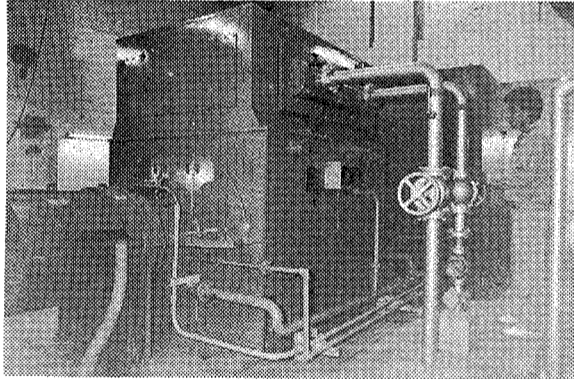
▲施設の主要部をモニター装置で監視する中央制御室



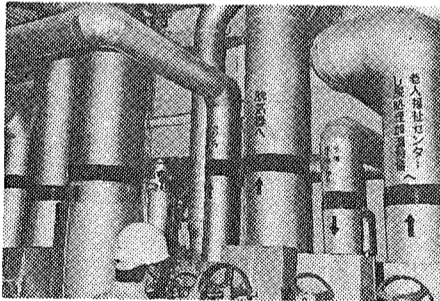
▲「発電所」と書かれている 南側出入口の表札



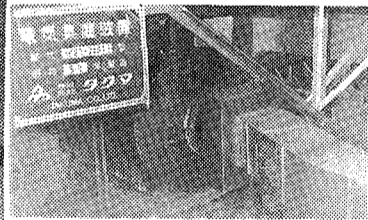
▲ごみの燃え具合を監視する窓も数カ所設けられている



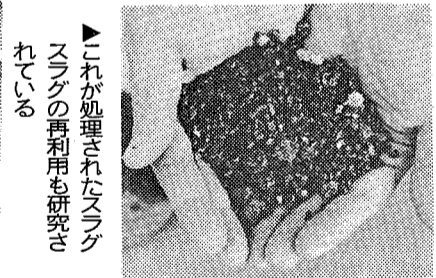
▲これが蒸気タービン発電機



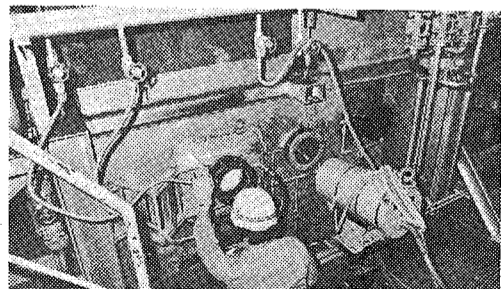
▲高温の蒸気を送り出すパイプ



▲電気集塵装置 ほかにも排ガス洗浄塔など、公害防止には万全を期している



▶これが処理されたスラグ スラグの再利用も研究されている



▲湿灰を高温で溶かす「灰溶融炉」の一部 溶岩のように流れてくる灰のようが見える



▲試験室では公害防止のために常に監視を続けている

エネルギーの有効利用を図る  
ごみと屎の処理を業務とする埼玉東部清掃組合(管理者・葛尾町市郎越谷市長)には、昭和49年1月に完成した尿処理施設をはじめ、4系列の尿処理施設と2系列のごみ処理施設を有する第二工場が越谷市増林にありますが、草加市柿木町にこのたび完成したのが第二工場です。ここでは、ごみ処理施設と隣接して、56年7月から稼動している尿処理施設も設けられています。

管内四市二町の人口は、およそ67万5000人。ごみの排出量は年々増加する一方です。そこで、将来をも見通して計画、建設されたのがこの第二工場ごみ処理施設です。施設の建設に当たっては、「地域社会との調和および環境保全」をまず基本にすえながら、省エネルギー、省資源、エネルギーの有効利用が随所に配慮されています。

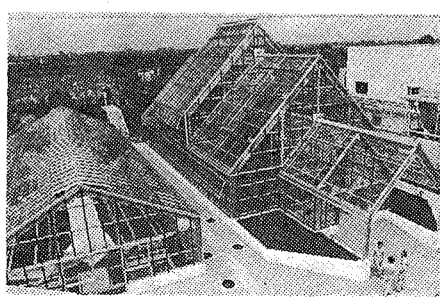
その一つは、ごみ焼却の余熱利用を図ったこと。1時間に2500キロワットの電気が起こせる蒸気タービン発電機を備え、場内の電力はここから供給されています。場内で消費しきれなかつた電力は、電力会社へ提供できるシステムにもなっていて、通産省からは「埼玉東部清掃組合第二工場発電所」という名称ももらっています。また、廃熱ボイラーで作りだした高温の蒸気は、隣接した八潮市の老人福祉センターや草加市と八潮市が共同で建設した市民温水プールにも供給され、暖房や温水に利用されています。

### 焼却灰を溶融化 公害の防止にも

施設全体の運転管理は、2階に設置された中央制御室でコントロールされています。焼却灰の処理システムもこの施設独自のものです。ごみの焼却で発生した灰は、焼却炉に直結したもう一つの炉、「灰溶融炉」に送られ、1400度Cの高温で溶かしたあと瞬時に水冷して粒状に固めてしまします(溶融固化スラグ化)。灰をスラグ化することによって、従来の容積を3分の1から5分の1に減容化することができ、灰の中に含まれている水銀やカドミウム、六価クロムなどの重金属類が溶け出てくることもなくなり、安全です。この溶融スラグは、吉川町に設置された最終処分場に埋立てられます。

### 増林の第一工場 温室がオープン

越谷市増林にある第二工場内に、ごみ処理施設の余熱を利用した温室が完成しました。鉄骨造りアルミサッシのガラス温室で、観賞用(204平方メートル)と栽培用(174平方メートル)の2棟です。冬でも10度C以上の室温が保てるよう設計されていて、パイプやコーヒーマシン、マンゴー、バナナ、トックリヤシ、サボテン、サンペリアなど約500種の熱帯系植物が植えられています。観賞用温室は、5月1日から利用できます。申込みは東部清掃組合、☎66-0121へ。



左が栽培用、右が観賞用温室





# が／ん／ば／つ／て／ま／す

新方公民館・古利根俳句会



## ふるさとのせせらぎを詠んで

古利根俳句会は51年11月3日、ちょうど文化の日に発足しました。現在会員は26名。発足以来、会では毎年1冊ずつ句集「古利根」を発行し8冊にもなりました。会の特色は、流派、結社にこだわらず、地域に根ざした活動でしょう。毎回、各自持ち寄った句を4句ぐらい匿名で書いて、それをみんなでお互いに批評します。「最初のうちは、季語がなかったり、五・七・五にならなかつたりで、たいへんでした。でもみなさん親切なので集まるのが楽しみなんです」。活動は第1・3土曜日、公民館で。

表1-1 蒲生公民館の教室・クラブ

教室・クラブ名	活動日	時間	定員
<b>&lt;教室名&gt;</b>			
あみ話会	第1・3火曜日	10:00~12:00	20名
英会話	第1・3土曜日	13:30~15:30	20名
藤軍足	第2・4金曜日	10:00~12:00	20名
詩をよむ	第1・3金曜日	10:00~12:00	15名
第2・4金曜日	10:00~12:00	20名	
<b>&lt;クラブ名&gt;</b>			
銅板画	第1・3月曜日	9:30~12:00	10名
水曜会(卓球)	毎週水曜日	13:30~15:30	10名
ロザリア(フォークダンス)	毎週土曜日	9:30~11:30	20名
チアフル(フォークダンス)	毎週火曜日	13:00~15:00	20名
コーラス会	毎週月曜日	10:00~12:00	若干名
読書会	第3水曜日	10:00~12:00	10名
ふたば会(料理)	第3火曜日	9:30~12:00	5名
剣道	第1・3土曜日	14:00~16:00	20名
草工芸	第2・4水曜日	13:00~15:00	20名
藤の会(書道)	第1・3木曜日	13:00~15:00	15名
絵画	第2・3金曜日	19:00~21:00	20名
リズム体操	毎週火曜日	10:00~12:00	20名
書画	第1・3水曜日	13:00~15:00	17名
毛筆・硬筆	第1・3金曜日	19:00~21:00	10名
謡曲	第1・3火曜日	13:00~15:00	15名

表1-2 蒲生公民館の教室・クラブ (会場：南部記念会館)

教室・クラブ名	活動日	時間	定員
<b>&lt;教室名&gt;</b>			
和裁	第2・4金曜日	9:30~12:00	20名
酒のつまみ講習	第2・4水曜日	9:30~11:30	30名
<b>&lt;クラブ名&gt;</b>			
撫子(華道・草月流)	第2・4火曜日	9:30~11:30	10名
ジャズダンス	月4回	9:30~11:30	10名

# そろそろ見ごろ

……越ヶ谷久伊豆神社の藤



4月29日(祝)から5月12日(日)まで越ヶ谷久伊豆神社で藤まつりが開かれます。県の天然記念物の藤は株まわり約8mにも及び、華やかな花房は果下有数。樹齢は200年以上向の連休のころがちょうど見ごろです。ぜひおいでください。

●藤まつり写真コンクール……藤の花を撮って写真コンクールに応募しませんか。藤の花を背景にモデル撮影会を開きます。5月5日(祝)午前10時~午後3時(雨天の場合6日)、久伊豆神社境内で。問合せは越谷市観光協会 ☎66-6111。写真は昨年の優秀作品。

**蒲生** 蒲生町4の9 ☎88-0060

▼各種教室・クラブ員募集  
表1のとおり各種教室・クラブ員を募集します。申込みは5月8日(水)午前10時~10時30分に直接、公民館へ(電話不可)。申込みは1人1教室または1講習会(クラブは含まず)。申込み多数の場合は抽せん。59年度に参加された教室の連続申込みは受け付けません。クラブには会費が必要です。なお、南部記念会館を会場とする教室・クラブもあります。

**大沢** 大沢2の10の40 ☎76-5800

▼各種教室・クラブ員募集  
表2(9面上)のとおり各種教室・クラブ員を募集します。教室・クラブとも申込みは5月10日(金)午前10時に直接公民館へ(電話不可)。材料費は3000円。対象は大沢地区在住の方。内容は①クロスによる年齢別チャレンジ(8名) グランドチャレンジ(1名) ②新レクリエーションによる順位決定(飛び賞あり) ③女性クロスチャレンジ(女性大歓迎) ④全員に参加賞、競技は18ホールストロークプレー。申込みは5月8日(水)午後5時までに参加費を添えて公民館へ。

▼大沢ゴルフチャンピオン大会  
ゴルフマナーをとおし、人と人とのふれあいを深め、豊かな人間性と地域づくりをめざします。5月16日(木)午前8時30分から、フレンドシップセンタークラブで。定員は80名。参加費は3000円。対象は大沢地区在住の方。内容は①クロスによる年齢別チャレンジ(8名) グランドチャレンジ(1名) ②新レクリエーションによる順位決定(飛び賞あり) ③女性クロスチャレンジ(女性大歓迎) ④全員に参加賞、競技は18ホールストロークプレー。申込みは5月8日(水)午後5時までに参加費を添えて公民館へ。

▼大沢こどもの日まつり「チャレンジラウンド」に参加しよう  
5月5日(祝)午前10時~午後3時(雨天中止)、大沢小学校校庭で。対象は小学6年生以下。内容はアスレチックコーナー・ギネスコーナー・手作りおやつコーナー・折り紙コーナーなど。主催はホイスカウト越谷第1団・ガールスカウト埼玉第11団・大沢公民館。チャレンジカードを贈呈。

**新方** 北川崎258 ☎76-6491

▼各種教室・クラブ員募集  
表3(9面上)のとおり教室・クラブ員を募集します。申込みは5月20日(月)~25日(土)。クラブ員の申込みは随時。教室開講時間はいずれも午前9時30分~11時30分。スポーツ系教室は傷害保険(年額10400円)に加入すること。参加費はいずれも500円。傷害保険は各教室の参加費とひとしよに納入ください。申込みは定員になりしだい締め切ります。軟式テニスの会場は大宮テニスコートで。▼フランス料理講習  
毎月第3木曜日、午前9時30分~11時。定員は10名。申込みは5月20日から。

▼歴史講座「律令国家の成立」  
毎月第3金曜日、午後2時~4時。弥栄会館で。6月21日~1月17日まで全8回。定員は20名。申込みは5月20日から。

**埼玉文学賞(第16回) 作品**  
部門は小説、詩、短歌、俳句。小説は4000字詰原稿用紙で50枚以内、詩は3編、短歌は15首、俳句は15句で、同一テーマによる連作でも結構です。必ず未発表作品であること。締め切りは8月31日、当日消印有効。あて先は〒336浦和市岸町6の12の11埼玉新聞社編集局「埼玉文学賞」係。作品の別紙に住所、氏名(本名)、年齢、職業、簡単な略歴、電話番号を付記、応募は必ず4 ☎75-1117。

▼野草を食べてみませんか  
5月12日(日)午前10時、市役所南側玄関前に集合。元荒川堤防の野草をつみ草しませ。持ち物は、お弁当、小刀(つみ草用)。主催は越谷市民環境会議。問合せは内田 ☎77-5534・山崎 ☎75-1117。

# 公民館コーナー



▼お菓子作り講座  
○Aクラス 毎月第4水曜日、午前9時30分~11時30分、新方公民館で。5月29日~12月11日まで全6回。定員は10名。○Bクラス 毎月第2水曜日、午前9時30分~11時30分、新方公民館で。6月12日~11月13日まで全6回。定員は10名。申込みはA・Bクラスとも5月20日から。

▼お菓子作り講座  
○Aクラス 毎月第4水曜日、午前9時30分~11時30分、新方公民館で。5月29日~12月11日まで全6回。定員は10名。○Bクラス 毎月第2水曜日、午前9時30分~11時30分、新方公民館で。6月12日~11月13日まで全6回。定員は10名。申込みはA・Bクラスとも5月20日から。

▼お菓子作り講座  
○Aクラス 毎月第4水曜日、午前9時30分~11時30分、新方公民館で。5月29日~12月11日まで全6回。定員は10名。○Bクラス 毎月第2水曜日、午前9時30分~11時30分、新方公民館で。6月12日~11月13日まで全6回。定員は10名。申込みはA・Bクラスとも5月20日から。

▼お菓子作り講座  
○Aクラス 毎月第4水曜日、午前9時30分~11時30分、新方公民館で。5月29日~12月11日まで全6回。定員は10名。○Bクラス 毎月第2水曜日、午前9時30分~11時30分、新方公民館で。6月12日~11月13日まで全6回。定員は10名。申込みはA・Bクラスとも5月20日から。

▼お菓子作り講座  
○Aクラス 毎月第4水曜日、午前9時30分~11時30分、新方公民館で。5月29日~12月11日まで全6回。定員は10名。○Bクラス 毎月第2水曜日、午前9時30分~11時30分、新方公民館で。6月12日~11月13日まで全6回。定員は10名。申込みはA・Bクラスとも5月20日から。

# みんなの情報

◆しらこぼと水上公園アルバイト  
募集は男子(プール監視・改札・駐車場係)……100名、女子(出札・放送係)……40名。応募資格は30日以上勤務でき、日曜日・お盆は必ず出勤できる大学生または短大生。男子は水泳可能な方。時給500円。5月25日(土)・26日(日)に面接をします。申込みは所定の申込書に免許証写真2枚を添えて5月26日までに水上公園へ。問合せはしらこぼと水上公園 ☎77-5111へ。

◆ボランテア入門講座の受講生  
▽6月6日(木) 講演「ボランテアって何だろう」……淑徳短期大学 教授木谷宣弘氏 ▽13日(木)「映画で学ぼう」街のボランテアたち……県社会福祉協議会フィルム ▽20日(木)講演「手話を学ぼう」……県ろうあ協会組織部長河合洋祐氏 ▽27日(木)交流会「手話を学ぼう」……2. 越谷市聴覚障害者の会長長向山秀代氏 ▽7月4日(木)講演「手話を学ぼう」……深田保育所主任保母沢崎清子氏。時間はいずれも午後6時45分~8時45分。県立越谷青年の家で。定員は30名。主催は越谷青年の家。対象は県内に在住、在勤の青年と県民。申込みは、5月14日(火)から直接越谷青年の家へ。定員になりしだい締め切り。受講無料。くわしくは青年の家 ☎64-0297。

◆16ミリ映写機技術講習会受講生  
16ミリ映写機操作には免許が必要。6月22日(土)午後1時30分~5時30分、23日(日)午前9時~午後4時30分、越谷青年の家で。対象は県内に在住、在勤の青年・県民。定員20名。受講料は無料(テキスト代は自己負担)。申込みは5月23日(木)から直接越谷青年の家へ。定員になりしだい締め切り。

◆2回連弾俳句会  
5月12日(日)午後1時から福祉会館会議室で。会費は500円。兼題として当季雑歌5句。主催は越谷市俳句連盟。問合せは前記初学俳句講座と同じ。

◆桔梗会(華道・小原流) 会員  
第2・4土曜日、午前9時30分~11時30分、越ヶ谷公民館で。定員10名。申込み順。5月15日(水)まで。申込み、問合せは木村和子 ☎62-6473。

◆お煎茶クラブ  
第1・3火曜日、午後1時~3時、越ヶ谷公民館で。申込み、問合せは二口美恵子 ☎66-4860、鏡澄子 ☎62-6802。

◆文化庁移動芸術祭音楽演奏会  
6月23日(日)午後2時30分開演、埼玉東草加文化会館で。新日本フィルハーモニー交響楽団、指揮は井上道義、バイオリン独奏は前橋汀子。入場料はA2800円、B2300円、C1500円(全席指定)。前売券は東武ブックス越谷店 ☎65-4361、東武ブックスフルハウス ☎75-6116、草加文化会館 ☎31-99325。問合せは、草加文化会館へ。

◆文教大合唱団コルリン演奏会  
5月18日(土)、午後5時30分開演、埼玉東草加文化会館で。曲目は「深き淵(ふち)より」萩原英彦作曲ほか。入場料は4000円。当日券あり。問合せは神作 ☎77-5799。

◆「第九」をいっしょに歌おう  
12月22日(日)松尾葉子指揮第4回公演をめざして練習します。ヘンデル「メサイア(抜粋)」も歌います。毎週火曜日午前10時~正午。毎週水曜日午後7時~9時、指導者は……。

◆赤い羽根バツジ図案懸賞募集  
共同募金のシンボルである「赤い羽根」を主体として、バツジとして親しみやすいもの。赤い羽根の形は右の図を使用。応募資格は県内に住み、在勤・在学の方。応募は1人1点とし、はがきもしくははがき大の用紙を使用。図案は直径3センチ程度のもの。3色以内(羽根の部分は赤を使用)とし、未発表自作の作品。裏面に住所、氏名、年齢、職業(学校・学年)電話番号を明記。5月25日(土)まで(当日消印有効)。主催は埼玉東草加共同募金。送付・問合せは、社会福祉法人埼玉東草加共同募金 ☎236浦和市岸町7の4の17 ☎0488-224045へ。

表5 増林公民館の教室・クラブ

Table with 4 columns: 教室・クラブ名, 活動日, 時間, 定員. Lists various classes and clubs like '絵芸道', 'ジャズダンス', '卓球'.

表2 大沢公民館の教室・クラブ

Table with 4 columns: 教室・クラブ名, 活動日, 時間, 定員. Lists classes like 'ロマンチック', '高齢者書道', '青年ペン字'.

表6 南越谷公民館の教室

Table with 4 columns: 教室名, 活動日, 時間, 定員. Lists classes like '理字', 'ペン', '着墨'.

表3 新方公民館の教室・クラブ

Table with 4 columns: 教室・クラブ名, 活動日, 時間, 定員. Lists classes like '健康体操', 'パンフラワー', '押し絵'.

表7 大相模公民館の教室・クラブ

Table with 4 columns: 教室・クラブ名, 活動日, 時間, 定員. Lists classes like 'ゴール', '茶道', 'パンフラワー', '女子卓球'.

表4-1 大袋公民館のクラブ・教室

Table with 4 columns: 教室・クラブ名, 活動日, 時間, 定員. Lists clubs like '民謡', '古利根俳句会', '軟式テニス'.

表4-2 大袋公民館の教室

Table with 4 columns: 教室名, 活動日, 時間, 定員. Lists classes like '七宝餅', '英語児童書', 'ペン字'.

表8 川柳公民館の教室・クラブ

Table with 4 columns: 教室・クラブ名, 活動日, 時間, 定員. Lists classes like '書道', '七宝餅', '民謡', '和裁'.

大袋

各種教室生募集
表4のとおり大袋公民館と千間台記念会館の教室生を募集します。申込みは公民館までお問合せください。申込み多数の場合は抽せんです。

増林

各種教室生を募集
表5のとおり各種教室生を募集します。申込みは直接公民館へ(電話不可)、定員になりしだい締め切りま

大相模

各種教室生を募集
表7のとおり教室生を募集します。教室はいずれも午前10時から。申込みは直接公民館へ(電話不可)。

川柳

60年度各種教室・クラブ員募集
各種教室の受講生を5月10日(金)から公民館ロビーで受け付けます。電話不可、定員になりしだい締め切り。

あなたも公民館の輪の中へ

各種相談
家庭児童相談
毎月10日(金) 9時30分~11時30分
市役所1階市民相談室。問合せは広報広聴課広聴係・内線2214。

各種相談 (continued)
結婚相談
毎月10日(金) 9時30分~11時30分
市役所1階市民相談室。問合せは広報広聴課広聴係・内線2214。

スポーツ教室の日程

Table with columns: 種目 (Sport), 期 (Period), 時間 (Time), 会場 (Venue), 対象 (Target), 定員 (Capacity). Lists various sports like tennis, badminton, and table tennis.

越谷市スポーツ教室

日ごろ運動不足を感じている方や、初心者を対象にスポーツ教室を開きます。種目、日程は左表のとおり。参加費は大人1040円、小人350円。

時正午、夜間の部... 午後7時〜9時。参加費は名1040円(スポーツ傷害保険代)。対象は市内在住・在勤の方。

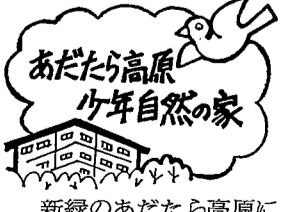
サンシティ 越谷市民ホールの催し

- 85越谷市民合唱音楽祭 「賢えようノ緑の越谷」
●デューク・エイセス 30周年記念リサイタル
●竹田人形座公演 「ヘンゼルとグレーテル」
●サンシティ名画劇場 「マイウェイ2」

「中学校1年生をもつ家庭のしつけ」

青少年の健やかな成長はすべての親にとって共通の願いです。そのためには親子の理解を深めて、愛情豊かな家庭を作りあげていくことが大切かと思われま。

●5月・6月の開所日
5月10日(金)〜13日(月)・16日(木)〜20日(月)・25日(土)〜29日(水)・31日(金)〜6月2日(日)・7日(金)〜9日(日)・28日(金)〜7月1日(月)
問合せ 教育委員会 社会教育課 内線2725



新緑のあだたら高原に 出かけてみませんか。ハイクング、山菜採りも楽しめます。

越谷市スポーツ教室

日(水)・6月6日(木)・・・軟式テニス 13日(木)・20日(木)・・・健康体操 27日(木)・7月4日(木)・・・トランポリン 11日(木)・・・軽スポーツ 18日(木)・・・民踊 9月5日(木)・12日(木)・・・パドミン トン 19日(木)・26日(木)・・・健康体操 10月3日(木)・・・バレエポ 17日(金)・・・トランポリン 20日休 27日(金)・・・体力テスト 31日休 4日(金)・・・パドミン トン 11日(金)・・・フォークダンス 11月7日(木)・・・卓球 14日(木)・・・卓球

▽西体育館(午前の部)
5月24日(金)・・・体力テスト 31日休
▽北体育館(夜間の部・隔週土曜日)
5月18日・・・体力テスト 6月1日休
5月29日・・・軽スポーツ 20日休
5月20日・・・パドミン トン 29日休
5月31日・・・卓球

▽西体育館(夜間の部・毎週金曜日)
5月24日・・・体力テスト 31日休
5月27日・・・パドミン トン 14日休
5月28日・・・パドミン トン 14日休
5月29日・・・パドミン トン 14日休
5月30日・・・パドミン トン 14日休

重度の身体障害者に 青い鳥ハガキを贈呈
郵政省では、身体障害者に対する社会の理解と関心を高めることを目的に、4月20日から「青い鳥ハガキ(40円)」を発行しています。このハガキは一般に販売されているほか、重度の身体障害者の方で申し出のあった方に差しあげます。対象は重度の身体障害者(一級および二級)で3月31日現在

●福祉会館料理教室春期追加会員
市連合婦人会主催による料理教室では、次のクラスが定員に満たないため再募集します。毎週木曜日、午後1時30分〜3時。定員は26名。問合せは福祉会館受付・内線2800。

●第40回記念市民ハイキング
6月1日(土)〜2日(日)、1日午後6時30分市役所集合、7時出発。コースは尾瀬片品(仮泊)〜大清水、三平峠〜尾瀬沼(往復6時間程度)。対象は小学生以上65歳程度までの健康な方。定員は80名(1人4名まで受

●第14回越谷市ロードレース大会
5月26日(日)午前9時開会式、総合公園陸上競技場。雨天の場合は6月2日(日)。対象は市内在住・在勤・在学の方(それ以外の方はオプション

●国際青年年記念クリン作戦andスポーツ大会
今年国際青年年。青年の社会参加が強く望まれています。一人一人の若い力を社会のために、スポーツをとおして友情の輪を。

●赤十字社員増強運動
5月1日から31日まで「赤十字社員増強運動」が実施されています。日本赤十字社は、個人をはじめ会社・団体等が毎年社員を納めることにより社員として登録される仕組みになっていて、この運動は社員の加入促進・拡大を目的としています。

●朝市即売会
朝市は第1・3土曜日、午前6時から切り切れしだ終了。市役所南側外來駐車場。即売会は第2・4・5土曜日、午前9時から切り切れしだ終了。市役所正面玄関前で。問合せは農政課・内線2292。

●農産物の即売会
5月4日(土)午前9時から、市役所玄関前で。トマト・ナス・キュウリ等の野菜、鉢花、苗物等の直売。越谷市4日クラブ主催。品物が無くなりしだ終了しす。問合せは農政課・内線2292。

●公園の清掃をしてみませんか
5月1日から都市公園と児童遊園一部の清掃をシルバー人材センターにお願いすることになりました。おむね60歳以上で、希望される方は、シルバー人材センター(内線2808)へ。くわしくは公園緑地課・内線2201。

●家庭婦人ソフトボール連盟
対象は市内在住の家庭婦人で編成されたチーム。会費は年3000円、大会費不要。申込みは5月15日(水)までに教育委員会社会体育課・内線2734へ。

●第10回家庭婦人バレーボール大会
5月23日(木)市立北西体育館で。対象は市内在住の家庭婦人で編成されたチーム。試合は9人制。参加費は1チーム2000円。申込みは5月11日(土)までに参加費を添えて教育委員会社会体育課・内線2733へ。

●協力のなき
5月1日から31日まで「赤十字社員増強運動」が実施されています。日本赤十字社は、個人をはじめ会社・団体等が毎年社員を納めることにより社員として登録される仕組みになっていて、この運動は社員の加入促進・拡大を目的としています。

●朝市即売会
朝市は第1・3土曜日、午前6時から切り切れしだ終了。市役所南側外來駐車場。即売会は第2・4・5土曜日、午前9時から切り切れしだ終了。市役所正面玄関前で。問合せは農政課・内線2292。

●農産物の即売会
5月4日(土)午前9時から、市役所玄関前で。トマト・ナス・キュウリ等の野菜、鉢花、苗物等の直売。越谷市4日クラブ主催。品物が無くなりしだ終了しす。問合せは農政課・内線2292。

●手話講習会(昼の部)受講生
市と市社会福祉協議会の共催による手話講習会を開きます。聴覚障害者が言語として日常使用している手話を広く学び、聴覚障害者の生活と福祉の向上のため手話ボランティアの育成をめざしています。対象は市内在住、在勤の方(申込み順)。5月21日(火)〜7月19日(金)の毎週火・金曜日の計18回。午前9時30分〜11時30分、福祉会館第1会議室で。申込みは、5月9日(木)から市社会福祉協議会・内線2801またはミニファクス66117195へ。

●公園の清掃をしてみませんか
5月1日から都市公園と児童遊園一部の清掃をシルバー人材センターにお願いすることになりました。おむね60歳以上で、希望される方は、シルバー人材センター(内線2808)へ。くわしくは公園緑地課・内線2201。

●家庭婦人ソフトボール連盟
対象は市内在住の家庭婦人で編成されたチーム。会費は年3000円、大会費不要。申込みは5月15日(水)までに教育委員会社会体育課・内線2734へ。

●協力のなき
5月1日から31日まで「赤十字社員増強運動」が実施されています。日本赤十字社は、個人をはじめ会社・団体等が毎年社員を納めることにより社員として登録される仕組みになっていて、この運動は社員の加入促進・拡大を目的としています。

●朝市即売会
朝市は第1・3土曜日、午前6時から切り切れしだ終了。市役所南側外來駐車場。即売会は第2・4・5土曜日、午前9時から切り切れしだ終了。市役所正面玄関前で。問合せは農政課・内線2292。

●農産物の即売会
5月4日(土)午前9時から、市役所玄関前で。トマト・ナス・キュウリ等の野菜、鉢花、苗物等の直売。越谷市4日クラブ主催。品物が無くなりしだ終了しす。問合せは農政課・内線2292。

●手話講習会(夜の部)受講生
市と市社会福祉協議会の共催による手話講習会を開きます。聴覚障害者が言語として日常使用している手話を広く学び、聴覚障害者の生活と福祉の向上のため手話ボランティアの育成をめざしています。対象は市内在住、在勤の方(申込み順)。5月21日(火)〜7月19日(金)の毎週火・金曜日の計18回。午前9時30分〜11時30分、福祉会館第1会議室で。申込みは、5月9日(木)から市社会福祉協議会・内線2801またはミニファクス66117195へ。

●公園の清掃をしてみませんか
5月1日から都市公園と児童遊園一部の清掃をシルバー人材センターにお願いすることになりました。おむね60歳以上で、希望される方は、シルバー人材センター(内線2808)へ。くわしくは公園緑地課・内線2201。

●家庭婦人ソフトボール連盟
対象は市内在住の家庭婦人で編成されたチーム。会費は年3000円、大会費不要。申込みは5月15日(水)までに教育委員会社会体育課・内線2734へ。

●協力のなき
5月1日から31日まで「赤十字社員増強運動」が実施されています。日本赤十字社は、個人をはじめ会社・団体等が毎年社員を納めることにより社員として登録される仕組みになっていて、この運動は社員の加入促進・拡大を目的としています。

●朝市即売会
朝市は第1・3土曜日、午前6時から切り切れしだ終了。市役所南側外來駐車場。即売会は第2・4・5土曜日、午前9時から切り切れしだ終了。市役所正面玄関前で。問合せは農政課・内線2292。

●農産物の即売会
5月4日(土)午前9時から、市役所玄関前で。トマト・ナス・キュウリ等の野菜、鉢花、苗物等の直売。越谷市4日クラブ主催。品物が無くなりしだ終了しす。問合せは農政課・内線2292。



●朝市即売会
朝市は第1・3土曜日、午前6時から切り切れしだ終了。市役所南側外來駐車場。即売会は第2・4・5土曜日、午前9時から切り切れしだ終了。市役所正面玄関前で。問合せは農政課・内線2292。

●農産物の即売会
5月4日(土)午前9時から、市役所玄関前で。トマト・ナス・キュウリ等の野菜、鉢花、苗物等の直売。越谷市4日クラブ主催。品物が無くなりしだ終了しす。問合せは農政課・内線2292。

●手話講習会(夜の部)受講生
市と市社会福祉協議会の共催による手話講習会を開きます。聴覚障害者が言語として日常使用している手話を広く学び、聴覚障害者の生活と福祉の向上のため手話ボランティアの育成をめざしています。対象は市内在住、在勤の方(申込み順)。5月21日(火)〜7月19日(金)の毎週火・金曜日の計18回。午前9時30分〜11時30分、福祉会館第1会議室で。申込みは、5月9日(木)から市社会福祉協議会・内線2801またはミニファクス66117195へ。

●公園の清掃をしてみませんか
5月1日から都市公園と児童遊園一部の清掃をシルバー人材センターにお願いすることになりました。おむね60歳以上で、希望される方は、シルバー人材センター(内線2808)へ。くわしくは公園緑地課・内線2201。

●家庭婦人ソフトボール連盟
対象は市内在住の家庭婦人で編成されたチーム。会費は年3000円、大会費不要。申込みは5月15日(水)までに教育委員会社会体育課・内線2734へ。

●協力のなき
5月1日から31日まで「赤十字社員増強運動」が実施されています。日本赤十字社は、個人をはじめ会社・団体等が毎年社員を納めることにより社員として登録される仕組みになっていて、この運動は社員の加入促進・拡大を目的としています。

●朝市即売会
朝市は第1・3土曜日、午前6時から切り切れしだ終了。市役所南側外來駐車場。即売会は第2・4・5土曜日、午前9時から切り切れしだ終了。市役所正面玄関前で。問合せは農政課・内線2292。

●農産物の即売会
5月4日(土)午前9時から、市役所玄関前で。トマト・ナス・キュウリ等の野菜、鉢花、苗物等の直売。越谷市4日クラブ主催。品物が無くなりしだ終了しす。問合せは農政課・内線2292。

●朝市即売会
朝市は第1・3土曜日、午前6時から切り切れしだ終了。市役所南側外來駐車場。即売会は第2・4・5土曜日、午前9時から切り切れしだ終了。市役所正面玄関前で。問合せは農政課・内線2292。

●農産物の即売会
5月4日(土)午前9時から、市役所玄関前で。トマト・ナス・キュウリ等の野菜、鉢花、苗物等の直売。越谷市4日クラブ主催。品物が無くなりしだ終了しす。問合せは農政課・内線2292。

県民大学短期講座の日程

Table with columns: 月日(曜) (Date/Day), 時間 (Time), テーマ (Theme), 講師 (Instructor). Lists various short courses like '活用紙の利用のしかた' and 'コミュニティ入門'.

●朝市即売会
朝市は第1・3土曜日、午前6時から切り切れしだ終了。市役所南側外來駐車場。即売会は第2・4・5土曜日、午前9時から切り切れしだ終了。市役所正面玄関前で。問合せは農政課・内線2292。

●農産物の即売会
5月4日(土)午前9時から、市役所玄関前で。トマト・ナス・キュウリ等の野菜、鉢花、苗物等の直売。越谷市4日クラブ主催。品物が無くなりしだ終了しす。問合せは農政課・内線2292。

●朝市即売会
朝市は第1・3土曜日、午前6時から切り切れしだ終了。市役所南側外來駐車場。即売会は第2・4・5土曜日、午前9時から切り切れしだ終了。市役所正面玄関前で。問合せは農政課・内線2292。

●農産物の即売会
5月4日(土)午前9時から、市役所玄関前で。トマト・ナス・キュウリ等の野菜、鉢花、苗物等の直売。越谷市4日クラブ主催。品物が無くなりしだ終了しす。問合せは農政課・内線2292。

●朝市即売会
朝市は第1・3土曜日、午前6時から切り切れしだ終了。市役所南側外來駐車場。即売会は第2・4・5土曜日、午前9時から切り切れしだ終了。市役所正面玄関前で。問合せは農政課・内線2292。

●農産物の即売会
5月4日(土)午前9時から、市役所玄関前で。トマト・ナス・キュウリ等の野菜、鉢花、苗物等の直売。越谷市4日クラブ主催。品物が無くなりしだ終了しす。問合せは農政課・内線2292。



# 図書館

## ◆60年度日本古典文学鑑賞講座

60年度の年間テーマは「中世庶民の心」。市立図書館視聴覚ホール（2階）。午後2時～4時。▷5月11日（土）・6月8日（土）・7月13日（土）……「仮名草子」・原田伊佐男氏（越ヶ谷高校教諭）▷9月14日（土）10月12日（土）・11月9日（土）……「御伽草子」・大野薫氏（越谷西高校教諭）▷12月14日（土）・1月11日（土）・2月8日（土）……「謡曲」・駒田貞夫氏（越谷南高校教諭）

## ◆文学散歩（5月の市民読書会）

5月25日（土）午前8時15分、福祉会館に集合、8時30分出発（雨天決行）。コースは神奈川県立近代文学館見学、港の見える丘公園、外人墓地等散策。定員は30名（申込み順）。会費は1000円（入館料・高速道路代等）。昼食は各自お持ちください。申込みは、5月14日（火）午前10時から図書館☎65-2655へ。

## ◆映画会「名探偵ベンジ」

5月4日（土）・18日（土）・26日（日）午後2時～3時45分、市立図書館視聴覚ホール（2階）で。先着80名、入場無料。

## ◆「論語」を読む会

5月12日（日）・19日（日）午後2時～3時30分、市立図書館研修室2（3階）で。テキストは金谷治訳註「論語」（岩波文庫）。講師は大家伴鹿氏（越谷市名誉市民）。

## ◆5月の休館日

3日（祝）・5日（祝）・6日（月）・13日（月）・20日（月）・27日（月）・31日（館内整理日）

## ◆ブックポストへ本を返却された方へ

利用券は返却カウンターでお返ししますので、来館の際お申し出ください。なお、59年3月31日以前にブックポストで本を返却し、そのままになっている方の利用券は処分させていただきますのでご了承ください。

## ◆移動図書館「しらこぼと号」の巡回日程

巡回日	駐 車 場	駐 車 時 間
5月1日（水）	ウェルフェア	1:30～2:30
	越谷ファミリータウン	3:00～4:00
5月15日（水）	平方中央児童公園	1:30～2:30
	平方立野（ヤクルトセンター前）	3:00～4:00
5月2日（木）	さしきだ自治会館	10:00～11:00
	越谷南5丁目	1:30～2:30
5月16日（木）	越谷本町4丁目	1:30～2:30
	大宮野町4丁目	3:00～4:00
5月7日（火）	大袋新自治会館	1:30～2:30
	大袋新自治会館	3:00～4:00
5月21日（火）	大袋新自治会館	1:30～2:30
	大袋新自治会館	3:00～4:00
5月8日（水）	越谷井ノ原	10:00～11:00
	越谷井ノ原	1:30～2:30
5月22日（水）	越谷井ノ原	1:30～2:30
	越谷井ノ原	3:00～4:00
5月9日（木）	大里東児童公園	10:00～11:00
	大里東児童公園	1:30～2:30
5月23日（木）	大里東児童公園	1:30～2:30
	大里東児童公園	3:00～4:00
5月10日（金）	弥生第2中学校	10:00～11:00
	弥生第2中学校	1:30～2:30
5月24日（金）	弥生第2中学校	1:30～2:30
	弥生第2中学校	3:00～4:00
5月14日（火）	千間台西6丁目集会所	1:30～2:30
	千間台西6丁目集会所	3:00～4:00
5月28日（火）	蒲生東町自治会館	1:30～2:30
	蒲生東町自治会館	3:00～4:00
5月17日（金）	シバ谷山	1:30～2:30
	シバ谷山	3:00～4:00

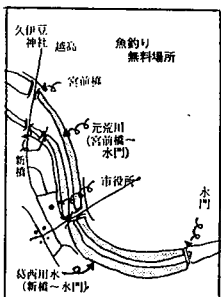
問合せ 市立図書館 ☎65-2655

## みんなで魚釣りを楽しもう 入漁無料券を発行

市と県では、市民のみなさんに身近で快適な釣り場を提供するため東部漁業協同組合と協力して毎年、葛西用水・元荒川にコイ・フナなどを放流しています。現在、釣りをされる場合には、入漁料が必要となっていますが、今年から次の日程・場所での入漁無料券をお持ちになった方に限り無料で釣りを楽しむことができます。

5月17日（金）・6月9日（日）・7月19日（金）・8月11日（日）・9月20日（金）。葛西用水・元荒川（図の区間）\*リールによる釣りなどはご遠慮ください。くわしくは、環境保全課・内線2255へ。

- 入漁無料券●
- 5月17日（金）●
- 本券は常時携帯し係員の指示があった場合提示してください
- 本券は1人1枚当日限り有効です
- ゴシは必ず持ち帰ります
- 発行所●
- 埼玉県・越谷市
- 東部漁業協同組合



## 越谷保健所の健康相談日程

療育相談 5月13日 6月10日	▷脱乳離乳食の心配 ▷乳児の発育不良 ▷乳児の健康相談
一般健康相談 第2・4木曜日 午後1時～2時	▷一般の方の健康相談 ▷小児科の健康相談 ▷第1人む
精神衛生相談 第3金曜日 午前9時～10時	▷不安な気持ち ▷心の悩み ▷家族の悩み
乳幼児健康相談 第3木曜日 午後1時～2時	▷1歳健診 ▷2歳健診 ▷3歳健診 ▷4歳健診 ▷5歳健診 ▷6歳健診 ▷7歳健診 ▷8歳健診 ▷9歳健診 ▷10歳健診 ▷11歳健診 ▷12歳健診
離乳食実習 第2木曜日（前期） 第4木曜日（後期） 午前10時から	▷前期7ヵ月未満 ▷後期7ヵ月～12ヵ月未満 *申込みは、電話予約制です

健康診断（検便）  
保健所では、昭和60年度食品営業従事者健康診断（検便）を次のとおり行います。食品関係営業従事者（パートも含む）は全員受診ください。  
△受付時間▽午前部（9時30分～正午） 午後部（1時～3時）  
△5月13日（月）リサイクルセンターマルキユウ・市立第一体育館 △14日（火）蒲生公民館 △15日（水）16日（木）越谷保健所  
犬の飼いの主の皆さんへ  
犬の登録と狂犬病予防注射はお済みですか。これからという飼いの主の方は、お近くの獣医さんで早めに注射を受け、登録してください。

越谷保健所 ☎64-1266

## 市税の納め忘れはありませんか

### 最終催告書を発送します

今年からワンちゃんが改良され、登録とともに注射も年一回に変わりました。秋の集合注射はあります。なお、夜鳴きなどの原因となります。ご迷惑をおかけします。越谷保健所 環境保全課・内線2254

昭和59年度市税の納期は、4月1日をもって全ての納期限が過ぎました。主税課では、5月11日（土）に59年度市税の第1期から第10期までのうち納税されていない方に市税滞納金細書を送って最終催告書をお送りします。まだ納めていない方は、すでに送付してある納付書でお近くの金融機関（農協本・支店を含む）で急ぎ納付されますようお願いいたします。

●指定納付期限は5月20日です  
催告書もかわらず、指定納付期限5月20日までに納付されたら、主税課に何の連絡もない場合は、財産差し押さえのための財産調査等の迷惑をおかけすることもあります。必ず指定納付期限5月20日までに納付されたいとお願いたします。

●休日納税業務を行います  
平日多忙な方のために、次の日程で休日納税業務を行います。ぜひご利用ください。ご来庁の際は、必ず市税滞納金細書をお持ちください。  
5月19日（日）・26日（日）  
午前9時～午後3時

## 税の意見・要望は

### 国税モニターへ

税金について多くの方が、いろいろなご意見やご要望をお持ちのことと思います。税務署では、皆さんの多くの

## 消費生活センター

### 計量モニターを募集します

消費生活センターでは商品の量目の実態を把握するための計量モニター制度を行っています。今年度第1回の計量モニターを募集します。日ごろ買っている商品が正確に計量されているか、あなたの目で確かめてみませんか。

モニターの仕事は任期中に購入した指定商品を市が貸し出したハカリで計量し報告します。そのほか計量についての意見や苦情を報告していただきます。指定商品は粉、豆、めん類、食肉・魚介類、乳製品、シヤム類、そう菜類、野菜類、調味料、菓子、コーヒーなどの嗜好品。任期は6月1日～30日。定員は20名（定員を超えた場合は抽せん）。謝礼として貸し出したハカリを返却していただきます。市立消費生活センターには訪問販売のトラブル、商品の欠陥等の苦情が寄せられています。お気軽にご相談ください。

5月30日は「消費者の日」です  
「消費者の日」は昭和43年に施行された消費者保護基本法の10周年を記念して、53年に制定されました。消費者の皆さんにとって毎日が消費者の日であることになり、ぜひこの日を機会に日ごろの生活

## 労働者住宅資金 貸し付け申込み

5月14日・16日

①申込み資格▽次の①から④のすべてに該当している方  
①市内に住所のある労働者、または市内の事業所等に勤務する方で、市内に居住しようとする方（個人自営業は除く）  
②同一事業所に引き続き2年以上勤務している方  
③自己資金のみでは住宅を確保することが困難と認められる方  
④家族収入を含み、返済しながら生活のできる方

△資金使途▽市内に自分の住む家を持つために宅地や住宅（中古可）の購入、または住宅の新築・増改築  
△貸付金額▽500万円以内  
\*申し込んだ方の借入総額が貸付総額を超える場合は抽せん

△貸付期間▽25年以上  
△貸付利率▽年利6・72%

△申し込みは必ず印鑑をお持ちください  
\*当日は必ず印鑑をお持ちください  
問合せ 商工課労政係 内線2266

## 着色料の実験

見た目によいということで、着色料の必要ないと思われる梅干し、みそ漬、つくだ煮なども着色料を必要となくなりました。また安全を求めた結果天然着色料もひびいてきています。そこで着色料とはどんなものか実験してみました。調べたい食品は消費生活センターへ電話で。

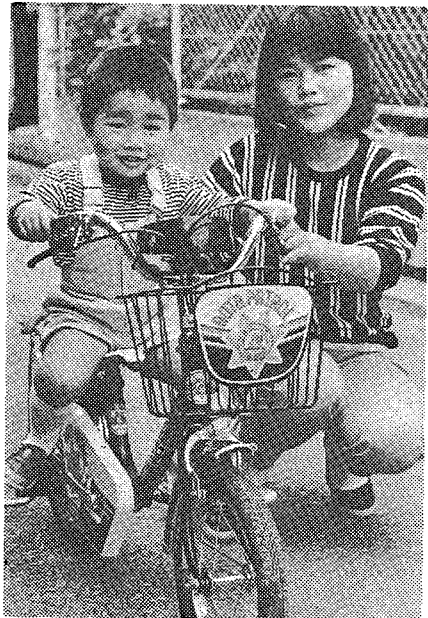


吉武輝子さん講演

消費者の日を記念して講演会を開きます。参加は無料。主催は第4回「消費者の日」記念講演会実行委員会、越谷市、越谷コミュニティセンター、後援は埼玉県春日部消費生活センター。日時 5月14日（火）午前10時～正午、消費生活センター2階。申込みは消費生活センターへ電話で。

消費生活センター（小ホール）。講師は吉武輝子氏（評論家）。テーマは「新しい時代における消費者の生き方」。くわしくは市立消費生活センター☎85-8886・9654へ。

あなたのために  
着色料の実験  
見た目によいということで、着色料の必要ないと思われる梅干し、みそ漬、つくだ煮なども着色料を必要となくなりました。また安全を求めた結果天然着色料もひびいてきています。そこで着色料とはどんなものか実験してみました。調べたい食品は消費生活センターへ電話で。



# こんにちは すこやかさん

ゆう さく  
雄 作 くん (2歳)  
遊馬俊・あや子さんの長男  
(大沢1676の9)

「体は丈夫で何でもよく食べます。特に納豆と甘い物が好きです。近くの公園で砂遊びをするのが大好き。最近絵本も好きになり、ひとりでおしゃべりしながら絵を見ています。健康第一、素直に育てほしいですね」とお母さんのあや子さん。

表1 児童手当所得限度額(案)

扶養親族の数	所得額(円)	収入額(円)
0人	1,280,000	2,064,000
1人	1,580,000	2,493,000
2人	1,880,000	2,921,000
3人	2,180,000	3,344,000
4人	2,480,000	3,719,000
5人	2,780,000	4,094,000

表2 特例給付(案)

……厚生年金、私学共済、農・林・漁共済組合等に加入の方のみ

扶養親族の数	所得額(円)	収入額(円)
0人	2,805,000	4,125,000
1人	3,105,000	4,500,000
2人	3,405,000	4,875,000
3人	3,705,000	5,250,000
4人	4,005,000	5,625,000
5人	4,305,000	6,000,000

◎控除、所得額についてはくご注意を参照のこと

現在、児童手当・特例給付を受けていない方で、次の要件に該当する方はお早めに申請してください。公務員、公共企業体職員の方は勤務先へ申請してください。

△受給資格  
日本国内に住所を有する方が次の要件にあてはまる場合に支給されます。  
▽児童手当受給要件  
①18歳未満の児童を3人以上養育しており、そのうち1人以上が義務教育終了前の児童であること  
②その方の59年中の所得が一定の額に満たないこと(表1)  
▽特例給付受給要件  
①児童手当受給要件の②にあてはまらないため、児童手当を受けられない方で、厚生年金等に加入継続中であること  
②その方の59年中の所得が一定の額に満たないこと(表2)

※現在、受給中の方は6月に現況届の申請をしてください。通知、用紙はあとで郵送します。

## 60年度児童手当、特例給付の申請を受け付けます

## 胃がん施設検査を受けましょう

4月8日から20日間にわたって胃がん集団検診が行われ、良好な検診率で終了しました。市ではこの期間に都合により受診できなかった方を対象に各医療機関での施設検査を実施します。ぜひ受診しましょう。

実施時期は6月1日(土)から6月30日(日)まで。検査方法はレントゲンによる直接撮影が胃カメラのやりかたの方法で受診してください(ただし、○印の機関は胃カメラによる検診を行っていません)。料金は2000円。受診される方は事前にお受けになりたい医療機関にお問い合わせください。受診の際には健康保険証をお持ちください。問合せは保健課へ。

胃がん施設検査実施医療機関

名称	住所	電話番号
会田病院	御殿町1-12	62-3430
○石川病院	越ヶ谷2-3-20	62-3370
○石川病院	北越谷2-20-11	76-4900
○市川胃腸科	東越谷7-3-2	65-7100
○今井胃腸科	蒲生旭町6-23	86-7713
○岩井内科	瓦曽根3-4-22	62-3736
○岩崎	蒲生旭町10-1	88-2325
○大沢	平方95-2	76-5102
○大沢	大沢4-12-11	64-9831
○大沢	恩間51-38	74-5331
○大沢	袋山1141	75-1607
○蒲生	蒲生寿町17-19	86-6700
○小境	東越谷2-6-1	62-8400
○小境	下間久里886-66	74-0552
○新	元柳田町6-45	64-7151
○新	神明町3-385-2	74-8861
○新	東越谷10-47-1	65-2221
○新	赤山町5-10-18	64-7377
○新	弥十郎95	75-2707
○新	千間台西2-6-8	75-6926
○新	袋山1501-13	75-0405
○新	蒲生愛宕町1-13	86-3007
○新	大林602	76-3321
○新	弥栄町1-105-184	74-4407

○印の機関は胃カメラによる検診を行っていません

お年寄りとその家族に好ましい家族関係を維持していただくため、お年寄りの専用居室を増築または改築する方に老人居室整備資金を融資しています。次の要領で申請してください。融資対象者は次のすべてに該当する方に限ります。

△該当要件  
①市内に引き続き2年以上住所のある方  
②満60歳以上の親族と同居し、または同居しようとする方  
③老人居室を真に必要としている方  
④市税を完納している方

敬老マッサージ  
市では75歳以上のお年寄りに敬老マッサージサービスを行っています。施術の一部が変更になりましたのでお知らせします。

△新加入……寺部治療院(寺部健造) 下間久里303の6  
△脱会……森下鍼灸マッサージ治療院(森下豊) 大沢1の19の2  
問合せ 老人福祉課 内線2093

今日の休日当番医  
5月6日 △佐々木医院(眼・皮膚整形外科) 蒲生旭町11の46 85-1190  
▽松永医院(内・小児・皮膚科) 大沢4の1の1 76-2263

市長電話 5月8日(水)・5月22日(水) 64-2123  
午前8時～8時30分 (毎月第2・4水曜日)  
通話は1人5分以内、必ず氏名・住所・電話番号をお知らせください。話し中の場合はご容赦ください。問合せ…広報広聴課広聴係 内線2214

成人健康相談日程

日	時	会場
第1水曜日	1時～3時	市役所ロビー
第2水曜日	1時30分～3時30分	市役所南越谷公民館
第3水曜日	1時30分～3時30分	市役所大相模公民館
第4水曜日	1時30分～3時30分	市役所新方公民館
第1水曜日	1時30分～3時30分	市役所大袋公民館
第2水曜日	1時30分～3時30分	市役所大袋公民館
第3水曜日	1時30分～3時30分	市役所大袋公民館
第4水曜日	1時30分～3時30分	市役所大袋公民館

保健婦による成人健康相談  
健康に自信はありますか。保健婦による健康相談を毎週水曜日(左表の日程)で各公民館で行います。本人はもちろん家族に病人をかかえてお悩みの方はぜひご相談ください。費用は無料です。問合せ 保健課 内線2104

みんなの国保 シリーズ43  
国保の健康診断  
越谷市国民健康保険の加入者を対象に5月7日から7月3日まで下表の日程(6月分)で、健康診断を行います。6月・7月分の日程は次号でお知らせします。

健康診断日程 (5月分)

日	会場
5月7日(火)	桜井公民館
8日(水)	桜井公民館
9日(木)	弥栄公民館
10日(金)	弥栄公民館
13日(月)	桜井公民館
14日(火)	新方公民館
15日(水)	弥栄公民館
16日(木)	弥栄公民館
17日(金)	増林公民館
20日(月)	増林公民館
21日(火)	大袋公民館
22日(水)	大袋公民館
23日(木)	千間台小体育館
24日(金)	大袋公民館
27日(月)	大袋公民館
28日(火)	大袋公民館
29日(水)	大袋公民館
30日(木)	大袋公民館
31日(金)	北越谷公民館

「協力ください」  
愛の献血  
5月2日(木)……市役所(午前と午後) △4日(土)……大相模公民館(午前) △大里東自治会(午後) △17日(金)……北越谷公民館(午前) △20日(月)……越谷警察署(午前と午後) △31日(金)……市役所(午前と午後) △6月1日(土)……越谷法務局(午前) \*午前中は10時～11時30分、午後は1時～3時  
問合せ 保健課 内線2091

12日 △山口医院(内・神経内・小児科) 中町5の1 62-7201  
▽ミタ診療所(小児・内・皮膚科) 蒲生西町2の17の9 85-5828  
▽森医院(内・小児科) 南越谷3の7の22 62-3001  
▽西外科胃腸科(外・胃腸・内科) 大林602 76-3321  
△診療時間 午前9時～午後5時  
△問合せ 保健課 または医師会事務 局番76-6008

## けがの初期手当 (その1)

陽気が暖かくなると戸外で過ごすときが多くなり、交通事故をはじめ子どもたちの周辺にはさまざまな危険が待ち受けています。思わぬ「けが」をすることが多くなりますのでそのときあわてずに対処できるように平素から心がけておきましょう。

「けが」にはほとんどの場合傷口からの出血がありますが、激しい出血にはまず止血をしなければなりません。清潔な布またはガーゼで傷口を5分ぐらい圧迫しますとたいは止まります。手足などの出血の場合は傷口を心臓より高く上げておきますと更に効果的です。しかしピュッと激しく出る出血は動脈の損傷によるものですから、出血部位を強く押さえ、さらに傷口から心臓に近い部位をしっかりと縛り、直ちに医師の処置を受けましょう。また圧迫だけで止血したときは、異物などがあつたらできただけそと取り除き、傷口はなるべく刺激の少ない消毒液またはきれいな水道水などで洗い、感染を防いでおきます。手当て後最初の包帯は少し強めにしておきましょう。

①きり傷(切創)  
ナイフ、ガラスその他鋭利なもので切れた傷でよく浅いものでは、ばんそうこうで傷口を寄せ合わせるだけで十分ですが、深く大きく開いてしまった傷は縫合(ほうごう)処置が必要なので速やかに医療機関で受診してください。手足などのかなり深い傷は腫や神経などの損傷の恐れがあります。

②すり傷(擦過傷)  
皮膚を地面などでこすってしまったときにみられる傷です。出血は割合少ないのですが、痛みが激しく砂などの異物によって感染しやすいので、ピンセットなどでそと取り除き、そのあと消毒薬またはきれいな水などで洗っておきます。化膿(かのう)しやすいのでできるだけ医師の治療を受けてください。

③うちみによる傷(挫創)  
切創と異なり鈍力による傷です。傷口は不規則に裂け打撲を伴っていることが多いものです。この場合も今まで述べたような手当てを行いますが、傷口を整えて縫合をしなければならぬことが多いのが普通です。

今まで述べたいずれの傷でも特に頭部、胸部、腹部などに激しく受けた場合は内臓損傷や骨折を伴うことがありますので、傷の他に全身状態の異常(例えば傷以外の激しい痛み、顔面蒼白、冷汗、意識障害、けいれん、呼吸困難、頑固な嘔吐など)を認めたら緊急事態が考えられますので、直ちに手術的処置が行える救急病院での診断を受けなければなりません。越谷市医師会 武重祐彦