



芝生の緑も鮮やか 「けやき荘」で野点^のだて

6月7日、市立老人福祉センター「けやき荘」で、野点が開かれました。美しい園庭で、親ほくを深めようと茶道協会、老人クラブ、けやき荘が主催したもので、お年寄りから若い人まで300名が参加。芝生も鮮やかな緑に生えそろう、お茶会をいっそう引き立てていました。けやき荘では、7月から市内60歳以上の方を対象に「けやき学校」を開校します。趣味の教室が16あります。ぜひ、ご参加ください。



緑が多く田園風景がとてに入っていますと、松平さん

私ごとき凡人をいさめる句に、ほとと吐息ごと肩なでおろし、大きく視野を広げ帰ったことがありました。この広々と緑豊かなすばらしい地に、早朝軽い体操にジョギング、これが何よりの健康の基とばかりに、田園風景の中を晴れた日には遙(はるか)南西には富士山、北東には筑波山を眺めつつ、無理せずゆっくり走っています。新緑のころとなれば、どんなに早く起きても軽トラックがあっという間に「台こっち」台、さわやかなラジオの音とともにいともくと農業にいそむ人々がいます。たまたまジョギングに息はずませながらおぼろげにいます。

どんなに豪華なケーキにコーヒより、番茶に人情の花の方が私は好きです。

越谷市にさわしい花。これまで書きますとお分かりのことと思います。ご存じ「人情の花」です。無形ではあります、何ものにも比較しがたい貴い花です。こうして書き出したのも土地の古老に尋ねましたところ、「昔はこんなことはなかった。人情も未だ」と嘆いておられたからです。私が東京での生活が長かったこと越谷市に浅い経験もあるのが実感とは裏腹な答にペンをとりました。少なうとも今なら花も実もあります。育て殖やし、人情の花を咲かせることができます。名もなき野の花でいい「誇れる越谷の花」としたいものです。

東京で生まれ、東京で育った家族4人、一昨年の風がおる6月、越谷市に転居してきました。当時は地理に不案内のため散歩がてら道順と方角を覚えて、その折、緑が多く広々と穏やかな風情に心打たれ、かたわらのあせ道にはタンポポが咲き誇り、そとそと一部を持ち帰り植木鉢に植えても思うほほ見事でした。その時ふと江戸時代の俳人、瓢水(ひょうすい)の句が浮かびました。手に取るなやはりの野におけ連華草

東町3の106の2
まつだいらやすひろ
松平 康寛(56歳)



163 ◇◇
「越谷とわたし」では、あなたの投稿をお待ちしています。内容はなんでも結構。字数は900字前後。

ふれあいの花

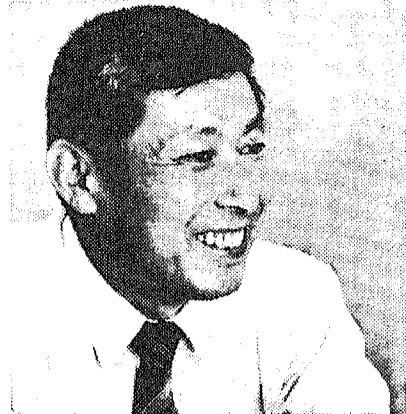


市の人口

(昭和60年6月1日) 現在住民基本台帳

	前月比
総人口	25万0397人 543人増
男	12万6210人 262人増
女	12万4187人 281人増
世帯数	7万6374世帯 222世帯増

市政モニターレポート



△質問に答える中村建設部長
▽下水道は文化のパロメータ
早く整備してほしいです
ね、と渋谷俊雄さん
▽私の家でも1日も早く水
洗化します、と大川多美子さん



快道な生活環境に下水道事業はなくてはならないものです。下水道はいついどんな役割を果たしているのでしょうか。58年に浦生の一部で供用開始になった下水道は現在、どの地域まで広がっているのでしょうか。浦生愛宕町の渋谷俊雄さん(55年度市政モニター)と登戸町の大川多美子さん(60年度市政モニター)が中村靖男建設部長にインタビューしました。

市議会 講習会

市議会 講習会

右は良いホリト

下水道についてのデータ

◎中川流域下水道(全体計画)◎

- ▷事業主体……埼玉県
- ▷関連市町……9市8町(越谷市、三郷市、八潮市、草加市、春日部市、岩槻市、蓮田市、幸手町、白岡町、杉戸町、浦和市、川口市、伊奈町、宮代町、吉川町、松伏町、庄和町)
- ▷処理面積……2万5528ha
- ▷処理人口……200余万人
- ▷1日最大汚水量……204万t
- ▷管きょ延長……100.56km
- ▷終末処理場……62ha(三郷市)
- ▷事業年度……昭和47~65年度
- ▷総事業費……2750億円

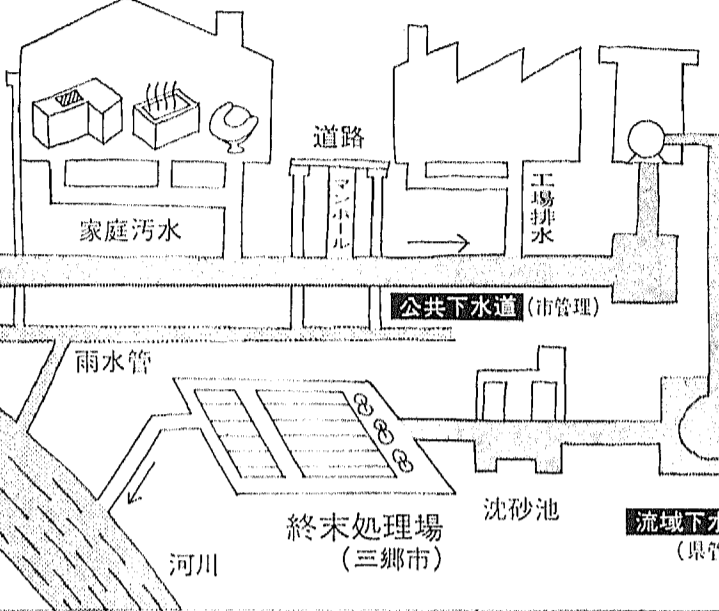
◎越谷市の公共下水道(汚水)◎

- ▷市面積……5973ha
 - ▷全体計画面積……4090ha
 - ▷管きょ延長……965.24km
 - ▷処理人口……33万0700人
 - ▷1日最大汚水量……29万7540t
 - ▷ポンプ場……15か所
 - ▷認可区域面積……1457ha
 - ▷管きょ延長……354.815km
 - ▷処理人口……13万0200人
 - ▷ポンプ場……10か所
 - ▷供用開始区域面積……175ha
 - ▷処理人口……1万4599人
 - ▷下水道普及率……5.88%
- (昭和60年4月1日現在)

水洗可能な人口……1万4599人
水洗化した人口……5225人
＊下水道普及率は水洗可能な人口を4月1日の総人口(24万8435人)で割ったものをさします

5.9%(60年) 下水道整備

下水道のしくみ(分流式)



下水道には3つの種類があるんですね

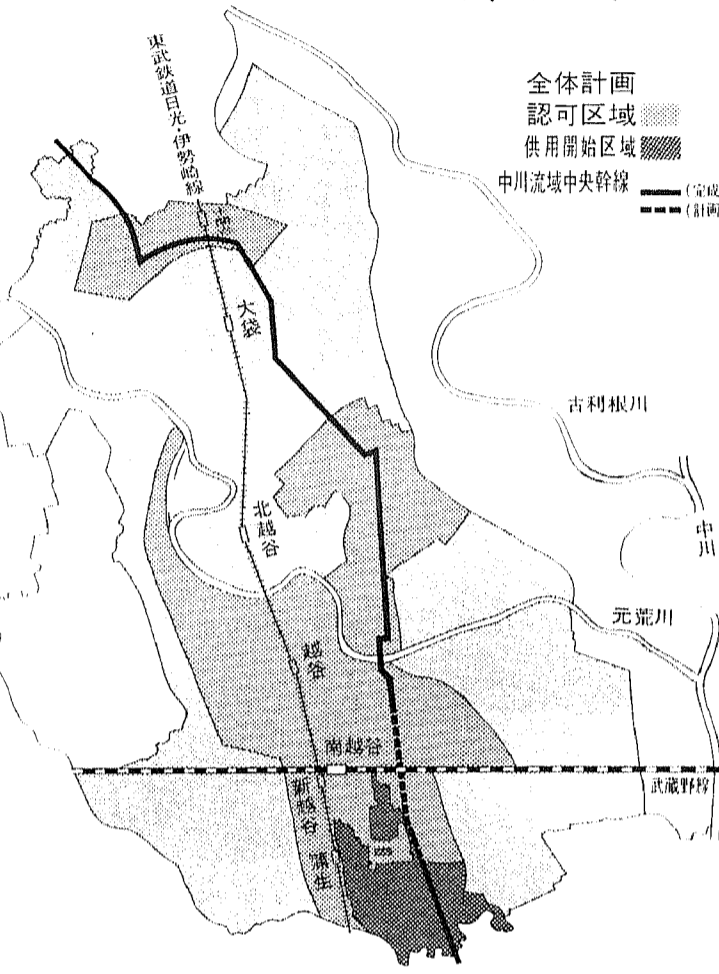
大川「一旦下水道というものは、種類があるんですね。中村「下水は下水処理場のための施設で、処理するのの施設が、下水道のしくみ(分流式)で、家庭汚水、工場排水、雨水がそれぞれ別の管で流れて、最終的に終末処理場(三郷市)で処理されます。雨水は、雨水管で流れて、河川へ流れます。これは、分流式排水方式です。」

下水道で 快適な暮らし

下水道は、あわてず財源の確保のため、下水道の整備が急務です。大川「下水道は、あわてず財源の確保のため、下水道の整備が急務です。大川「下水道は、あわてず財源の確保のため、下水道の整備が急務です。」

普及率は 着々と進む

公共下水道計画図(汚水)



下水道は都市づくりの基本

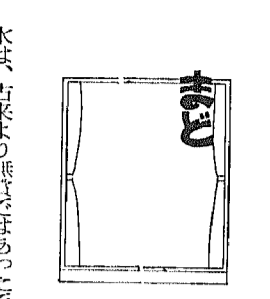
下水道は、あわてず財源の確保のため、下水道の整備が急務です。大川「下水道は、あわてず財源の確保のため、下水道の整備が急務です。大川「下水道は、あわてず財源の確保のため、下水道の整備が急務です。」

水洗化で私たちが 生活が変わります

水道局長が市民にお願いしたいことはありますか。中村「これは、下水道の整備が、市民の生活に与える影響が大きいと思います。水洗化を進めると、衛生環境が向上し、生活の質が向上します。」

行政改革

行政改革の推進が急務です。大川「行政改革の推進が急務です。大川「行政改革の推進が急務です。」



水は、古来より無償で使われてきた。しかし、水の供給は、市民の生活に不可欠なものである。水道局長が市民にお願いしたいことはありますか。

水は、古来より無償で使われてきた。しかし、水の供給は、市民の生活に不可欠なものである。水道局長が市民にお願いしたいことはありますか。

資源(水)

水は、古来より無償で使われてきた。しかし、水の供給は、市民の生活に不可欠なものである。水道局長が市民にお願いしたいことはありますか。



市議会議員 荒井光一氏

市議会議員 荒井光一氏

市議会議員 荒井光一氏

市議会議員 荒井光一氏

市議会議員 荒井光一氏

市議会議員 荒井光一氏

市内60歳以上の方へ

「けやき学校」を開校します

市立老人福祉センター「けやき荘」では、市内の60歳以上の方々に、趣味を通じて、明るく生きがいのある生活を...

「けやき学校」教室の日程
教室名 開催日 回数 時間 定員 教材費1回分
七宝焼子土芸 第1・3 13 10:00~12:00 30名 600~1000円

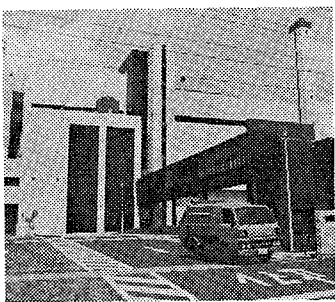
●各種相談もあります●

年金相談 第1木曜 10:30~12:00
生活相談 第3木曜 10:30~12:00
税金・相続相談 第2木曜 10:30~12:00
健康・栄養相談 毎日 9:30~16:00

7月定例市政移動教室

参加者募集

7月8日(月) 午前9時、市役所玄関前に集合してください。解散は午後3時30分ごろ。



東部清掃組合第二工場

定員は33名(申込み順)。申込みは6月29日(土)までに電話で広報広聴課(内線2214)へ。

夏休み子ども市政移動教室

夏休み中に、子ども会などの団体(小学生以上)を対象に、市政移動教室を開きます。とき 7月24日(水)・31日(水)・8月6日(火)・20日(火)・27日(火)

プールと目の病気

プールの季節になりますといつも問題になるのが急性結膜炎と思われ、今回は特に伝染力の強いウイルス性結膜炎についてお話ししたいと思います。

ウイルスによっておこる3大結膜炎には流行性角結膜炎(狭義のはやり目)、急性出血性結膜炎、咽頭結膜熱(この3つを広義のはやり目という)があり、絶対的な予防手段、治療法がないため、特に問題になるものと思われ。

流行性角結膜炎(以下流角)は、アデノウイルス8型、16型によっておこり定例例では強い眼脂(めやに)と充血、異物感などを伴う急性結膜炎、角膜の混濁を来す表層点状角膜炎、耳前リンパ腺の腫脹の3つを認めますが、後の2者を欠く場合も少なくありません。

咽頭結膜熱は主としてアデノウイルス3、4型によっておこるもので、プールにおける流行が報告されてから、プール熱とも称されます。潜伏期は4日、結膜炎症状は4~7日、38度~39度Cの発熱が5日前後続きます。

現在では、これらのウイルスを死滅させる薬物はなく、絶対的な治療薬はありませんが、混合感染を防ぐためと症状を軽減させるために抗生物質と副腎皮質ホルモンの点眼薬を用いるのが一般的です。

衣生活を見直す

「衣生活を見直す」と題してセミナーを開催します。参加費は無料です。日程は下表のとおり。時間は午前10時~正午。会場はコミュニティセンター第1会議室(18日は視聴覚室)。

3日(水) リフォームで輝かせよう、着ない服・古い服(講義) 佐藤美代子氏(リフォーム研究家)

10日(水) (実技) 衣の手入れとクリーニング 堀 志津氏(生活評論家)

4カ月の育児相談 保健婦による育児相談です。お気軽にご相談ください。7月4日(木)~2月11日(土)20日生

講演と映画の集い 越谷市医師会では左記のとおり、講演と映画の集いを開きます。乳幼児を持つお母さんぜひご参加ください。

母親学級の日程(7月) 1日(月) オリエンテーション・個別相談・妊娠中の保健(市役所第1会議室)

今月の休日当番医 6月23日 石川(茂)医院(内・小児科) 越谷2の3の21番62-333

「けやき荘」を利用する方へ 7月6日(土)は「けやき学校」の開校式のため、受講生以外の方の利用ができませんので、ご注意ください。

乳児のツベルクリン、BCG予防接種のお知らせ 該当するお母さんへ 通知ハガキの問診項目に責任をもって記入してお持ちください。

ツベルクリンとBCG日程(7月)
会場 ツベルクリン BCG
蒲生公民館 1日(月) 3日(水)

子宮ガン施設検診 受けましょう 子宮ガン施設検診(広報)を6月30日まで、子宮ガン施設検診(広報)を7月31日まで、市内指定医療機関で実施しています。

交通死亡事故激増 5月中5名(今年9名)の犠牲者 今年に入り越谷市内で、すでに9名の方が交通事故で亡くなっています。

越谷市医師会 河本 泰

29日(土)まで、「けやき荘」に直接または電話(☎66-5888)で申し込んでください。

該当するお母さんへ 通知ハガキの問診項目に責任をもって記入してお持ちください。

ツベルクリンとBCG日程(7月)
会場 ツベルクリン BCG
蒲生公民館 1日(月) 3日(水)

子宮ガン施設検診 受けましょう 子宮ガン施設検診(広報)を6月30日まで、子宮ガン施設検診(広報)を7月31日まで、市内指定医療機関で実施しています。

交通死亡事故激増 5月中5名(今年9名)の犠牲者 今年に入り越谷市内で、すでに9名の方が交通事故で亡くなっています。

越谷市医師会 河本 泰

市長電話 64-2123 質問・提言・苦情・要望などをお寄せください

6月26日(水) 7月10日(水) 午前8時~8時30分(毎月第2・4水曜日)