



広報

こしがや

7月15日

昭和60年(1985) No. 739
毎月1日・15日の2回発行

●発行/埼玉県越谷市役所
〒343 越谷市越ヶ谷4丁目2番1号
☎0489(64)2111
●編集/企画部広報広聴課

越谷とわたし

165 ◇◇

「越谷とわたし」は、あなたのコーナーです。みなさんの投稿をお待ちしています。字数は900字程度です。 広報広聴課

越谷市空手道連盟は、昭和39年、当時の越谷市武道振興会に加盟。以来毎年11月3日、市民体育祭に空手模範演武を披露してきたが、昭和45年第15回市民体育祭から越谷市体育協会加盟選手権大会として参加、第1回空手道選手権大会を開催、少年の部・一般の部として本年第16回大会を迎えようとしている。

当時、大塚伴鹿市長、山口芳文体協会長(山口病院院長)は、日本国内で剣道、柔道、銃剣道、空手道と四部門の大会が行われているのは、唯一我が越谷市だけである、とその名譽を称賞しておられた。故山口先生に、市内の青少年の社会教育の場として、私設の「練心館」道場を無料開放していただき、アマチュアの指導ながら武道精神

の神髄を探究し、精神修養、身体の錬磨、和合の精神、忍耐力、無謀を慎む、等の人間修業を重ねて、言動一致の信頼できる人間を育成する日々が続いているわけである。

我が「豊国日本」は、今、人間愛の危機にさらされている。いつても過言ではない。社会生活・現象が、だれにでも認識されている。しかし「大和魂」「日本人の義理人情」、決してすべての人々に失われようとしているのではない。

近年では、武道の少年大会・女子大会が盛大に行われており、礼節・忍耐・寛容の武道精神を愛する多くの人々があつて続いている。

をやり、大きくたくましく育てるものだ。何年も本気で頑張ることを付け加えるのが稽古(けいこ)の日々のなだから。そして、一般の人々にはいつとも3人の自分を持つ稽古せよといっている。第1の自分は理想の自分である。第2はそれに向かつて涙をうかべて精進しているその自分自身。第3は励ましたり、しかったり、慰めたりする冷静な自分自身である。

これからの市民生活の中に「ありが



わがまち 新風景

越谷に熱帯植物園

東部清掃組合に完成

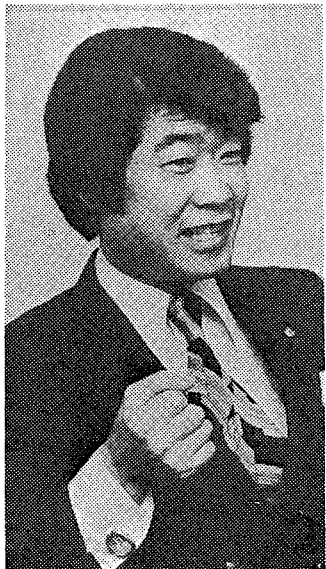
増林にある東部清掃組合第一工場に、ごみ処理の余熱を利用した温室が完成、見学者の人気を集めています。この温室は冬でも10度C以上の室温が保て、中にはパパイア、マンゴー、バナナ、トックリヤシ、サボテンなど、約500種類の熱帯系植物が植えられています。今日は蒲生南小学校の4年生が、社会科の勉強でごみ処理施設を見学、この温室にも訪れました。



市の人口

(昭和60年7月1日) 現在住民基本台帳

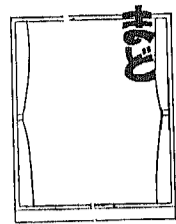
	前月比
総人口	25万0755人 358人増
男	12万6385人 175人増
女	12万4370人 183人増
世帯数	7万6510世帯 136世帯増



市立体育館の方や公民館長さんにはお世話になりますね、と田中さん

家庭での教育、

自らの手で生産することを知らない生物は、生存のために食物を求め渡り歩きますが、本能の、年々歳歳自然の恩を受けられるとも知らず、しかし欲望が果になり、プランクと、そこを餌とする回



自然の敵しい(おま)がはたは

今、私たちが日常の必需品を買い求めるとき、その原産地がどこにあるのか、ほとんどの場合、どこかの工場に誰かが作らなければならず、買ってくるものは、それによって生産から消費するまでの人手を要し、また輸送機関の複雑なネットワークによって、その原産地と消費地とが遠く離れている。人々が在るほど高くなるのは、現代社会の価格の宿命である。

父親の権威

かつては父は威厳と権威をもち、子供は父の命令に従うべきという考えが主流でした。しかし、現代では父親の権威が弱まり、子供は父に対して反抗的になる傾向があります。これは、父親の権威が弱まるにつれて、子供は父に対して反抗的になる傾向があるためです。

第二反抗期の子供

子供は成長するにつれて、次第に父の権威を打ち破り、自立しようとするようになります。これは、第二反抗期と呼ばれるもので、子供は父の命令に従わず、自分の意志で行動しようとするようになります。

子供は父親に何を求めているか

子供は父親に、愛情と信頼を求めています。父親は子供に対して、愛情を注ぎ、信頼を寄せ、子供は父親の愛情と信頼を受け、成長しようとするようになります。

父親の背中から学ぶ

子供は父親の背中から、多くのことを学びます。父親の行動や態度は、子供にとっての模範となり、子供は父親の背中から、誠実さや責任感などを学び、成長しようとするようになります。

父親と子供との会話

父親と子供との会話は、親子関係を築く上で重要な役割を果たします。父親は子供に対して、話を聞き、子供の気持ちを理解し、子供は父親の話を聞き、父親の考えや価値観を学ぶことができます。

家庭環境に「垣根」を作らない

家庭環境は、子供の成長に大きな影響を与えます。父親は家庭環境を整え、子供にとっての良い環境を作り、子供は家庭環境の中で、健全に成長しようとするようになります。

いじめ対策には家庭の協力も必要

いじめ対策には、学校だけでなく、家庭の協力も必要です。父親は子供に対して、いじめの被害に遭った場合の対処法を教示し、子供は父親の協力を受け、いじめに立ち向かおうとするようになります。

何か欠けていませんか



親子そろっての食事は、親子のふれあいにとても大切なこと。「お父さんは、お休みの日には、いろいろな所へつれて行ってくれます。一緒に遊んでもくれます。でも、おこるととてもこわいです」……東越谷3丁目、宮本道雄さん宅で。

父親は子供に何を求めているか

父親の機嫌

父親の機嫌は、家庭の雰囲気や子供の成長に大きな影響を与えます。父親は機嫌よく家庭を過ごし、子供は父親の機嫌を見て、安心感を得ようとするようになります。

父親と子供との会話

父親と子供との会話は、親子関係を築く上で重要な役割を果たします。父親は子供に対して、話を聞き、子供の気持ちを理解し、子供は父親の話を聞き、父親の考えや価値観を学ぶことができます。

いじめ対策には家庭の協力も必要

いじめ対策には、学校だけでなく、家庭の協力も必要です。父親は子供に対して、いじめの被害に遭った場合の対処法を教示し、子供は父親の協力を受け、いじめに立ち向かおうとするようになります。

行政改革

再生産資源の積極活用(植物)

再生産資源の積極活用は、環境保護と資源の持続可能な利用に貢献します。植物は再生産資源として、積極的に活用され、環境に優しい生活を築くことができます。

行政改革

再生産資源の積極活用(植物)

再生産資源の積極活用は、環境保護と資源の持続可能な利用に貢献します。植物は再生産資源として、積極的に活用され、環境に優しい生活を築くことができます。

行政改革

再生産資源の積極活用(植物)

再生産資源の積極活用は、環境保護と資源の持続可能な利用に貢献します。植物は再生産資源として、積極的に活用され、環境に優しい生活を築くことができます。

行政改革

再生産資源の積極活用(植物)

再生産資源の積極活用は、環境保護と資源の持続可能な利用に貢献します。植物は再生産資源として、積極的に活用され、環境に優しい生活を築くことができます。

行政改革

再生産資源の積極活用(植物)

再生産資源の積極活用は、環境保護と資源の持続可能な利用に貢献します。植物は再生産資源として、積極的に活用され、環境に優しい生活を築くことができます。

行政改革

再生産資源の積極活用(植物)

再生産資源の積極活用は、環境保護と資源の持続可能な利用に貢献します。植物は再生産資源として、積極的に活用され、環境に優しい生活を築くことができます。

'85サマーフェスティバル

7/30~8/4 サンシティにて

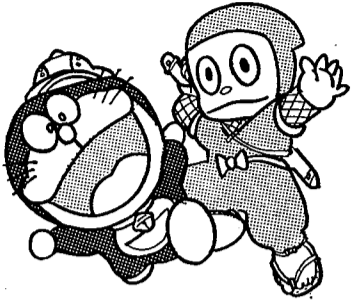
●大ホール

▶ちびくろさんぼ (劇団飛行船のマスクプレイミュージカル)

8月2日(金)午後2時30分から。前売券S 2000円、A1500円、B1200円、C800円。

▶キン肉マンショー
8月3日(土)午前11時、午後2時の2回。前売券大人1400円、子ども1100円。

▶男はつらいよ・寅次郎恋愛塾、俺ら東京さ行くだ (同時上映) 8月4日(日)、6日(火)~11日(日)。上映時間は4・10・11日が午前10時40分から、6日~9日が午後2時20分から。前売券大人1200円、子ども900円。



●小ホール

▼夏休みアニメ映画会

7月21日(日)~8月4日(日)1回早前10時、2回早後2時。入場料500円。バーマン、忍者ハットリくん、ドラえもん、そのほか多数上映。7月22日、29日は休館。

●ポルティコホール

▼謎の生物アホロートルと両生類3億年前
7月30日(火)~8月4日(日)。午前10時から午後5時まで。入場料大人3000円、子ども2000円。



瀧美清

●ショッピング広場

▼日替りイベント 7月30日(火)~8月4日(日)、輪投げ大会、ゴルフパターゲーム、パチンコゲーム、サイコロゲーム、ヨーヨーつり、金魚すくいなど。プールも設置します。午後6時から10時までピアノ・ピアノ&カラオケ大会。

サンシティ 越谷市民ホールの催し

問合せ 越谷コミュニティセンター ☎85-1111

●岡田茉莉子主演 松竹演劇「化粧」

8月16日(金) 昼の部・午前11時30分、夜の部・午後4時30分の2回公演。出演は岡田茉莉子、鳳八千代、沢田雅美、大出 岡田茉莉子ほか大勢。入場料は(全席指定)S4000円、A3000円、B2500円、C1500円。好評発売中、電話予約も受け付けています。

●ウィーン音楽の調べ

10月16日(水)午後6時30分開演、演奏ウィーン・トーン・キョンストラ管弦楽団、指揮ハインツ・ワルベルグ。演奏曲目①シューベルト交響曲第8番 ②モーツァルト交響曲第41番 ハ長調 K 551

「ジュピター」、③ウィンナワルト「美しく青きドナウ」ほか。入場料(全席指定)5000円。ただいま発売中、電話予約も受付中です。共催、伊藤音楽事務所。

●ホセ・ミゲル、長嶺ヤス子のフラメンコ'85

10月19日(土)午後6時30分開演。出演はスペインの舞姫長嶺ヤス子、スペイン音楽の演奏家、踊り手数名。入場料は(全席指定)SS5000円、S4500円、A(2階)3000円。ただいま発売中、電話予約も受付中。

●61年3月分、ホール貸し出し抽せん

61年3月分の各ホール貸し出し抽せんを8月1日(木)午前10時に行います。利用申込みをする方は、印鑑をお持ちのうえ午前9時30分までに市民ホールへおいでください。



◆文化庁移動芸術系ミュージカル公演「コラソリン」
9月8日(日)午後5時開演、サンシティ越谷市民ホール(大ホール)。入場料はS席3000円、A席2500円、B席2000円、C席1000円(全席指定)。公演劇団四季。出演予定者は前田美波里、浜畑賢吉、市村 談話事務局または川柳公民館で、7月18日(木)から配布します。問合せは青少年相談員事務局(社会教育課・内線2725)へ。

募集します

◆市立体育館を開放しています
個人でもファミリーでも利用できます。

市役所の電話番号は 64-2111

個人利用	ファミリー利用
第1体育館 毎週水曜日	北体育館 毎週水曜日
南体育館 毎週月曜日	西体育館 毎週月曜日
時間は9時~17時 19時~21時	毎月第3日曜日 (家庭の日) 9時~17時

市役所の電話番号は 64-2111

◆使用料は無料ですが、初回の利用時に保険代が400円かかります。ファミリー利用の場合はファミリー単位。初回の利用時に登録して、利用カードを受け取ってください。次回からカードの提示で利用できます。問合せ 教育委員会社会体育課 内線2730

身近な税金 シリーズ④ 固定資産税 その4

新築住宅に対する減額措置
昭和38年1月1日から昭和62年1月1日までの間に新築された住宅については、新築後一定期間の固定資産税額が2分の1に減額されます。

減額される期間

●減額される期間
新築後3年度分
13階以上の中高層耐火住宅...
新築後5年度分
昭和60年度課税分から、減額措置の適用がなくなるものとして、次の住宅があります。

減額される期間

●減額される期間
新築後3年度分
13階以上の中高層耐火住宅...
新築後5年度分
昭和60年度課税分から、減額措置の適用がなくなるものとして、次の住宅があります。

減額される期間

●減額される期間
新築後3年度分
13階以上の中高層耐火住宅...
新築後5年度分
昭和60年度課税分から、減額措置の適用がなくなるものとして、次の住宅があります。

減額される期間

●減額される期間
新築後3年度分
13階以上の中高層耐火住宅...
新築後5年度分
昭和60年度課税分から、減額措置の適用がなくなるものとして、次の住宅があります。

減額される期間

●減額される期間
新築後3年度分
13階以上の中高層耐火住宅...
新築後5年度分
昭和60年度課税分から、減額措置の適用がなくなるものとして、次の住宅があります。

所得税第1期分の納税は7月31日までです

期限内に納税しましょう

申告は青色 納税は口座振替で

越谷税務署 ☎85-1111

盆踊り大会

7月31日(水)、8月1日(木)ダイエー第4駐車場。

防火管理者 資格取得講習会

消防法により、収容または居住し、勤務する人数が一定人数を超える建物には、防火管理者の資格を持つ者をおかなければなりません。現在防火管理

講習会は8月29日(木)と30日(金)午前9時30分~午後5時、草加市立中

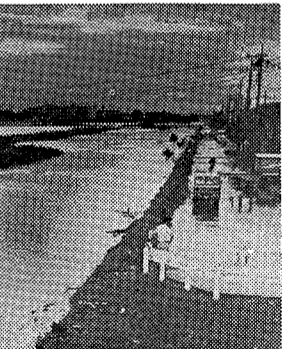
者がいなく、法律的にも該当する建物の責任者は、適任の方を受講させてください。

中央公民館で。受講料無料(ただしレキスト代2500円)。申込は7月15日(月)から8月20日(火)までに消

防本部予防課または各中、蒲生、関久里、大相模の各分署へ。印鑑、写真1枚(3センチ×4センチ)をお持ちくだ

さい。会場の都合で定員になりしない場合があります。問合せは越谷市消防本

部予防課 ☎74-0101 内線26、27。



台風6号 床上浸水の被害にあったご家庭に見舞金を支給します

台風6号で床上浸水の被害にあわれたご家庭に、越谷市災害見舞金等支給条例に基づき見舞金(1世帯につき1万円)を支給します。

「発表会などでも開きたいのですが、資金不足...」 同じような悩みは文化活動に参加する方なら、どなたでもお持ちだと思えます。

埼玉文化の創造のために 埼玉文化振興基金 募金はじまる

「発表会などでも開きたいのですが、資金不足...」 同じような悩みは文化活動に参加する方なら、どなたでもお持ちだと思えます。

この基金は県からの出資のほか、広く市民のみならず、市民の募金をお願ひするものです。募金箱は市役所1階の総合受付に置いてあります。

みんなの国保 シリーズ48 退職者医療制度

昨年10月1日から国民健康保険の中に、サラリーマンOBのための制度として退職者医療制度ができました。

サラリーマンは、現役時代に職場の健康保険や各種共済組合などに加入し、退職後は国民健康保険に加入します。若くて元気なうちは健康などに加入して保険料を納め、年をとって医療費が多くなるようになると、国保に移って医療を受けることになり

ます。これらの方の医療費は、これまで退職者本人の負担のほか、自営業の方々の納めた保険税も国庫の負担に依存してきました。

そこで、退職した方々の医療費を確保などの拠出金を増やすようにしたのが「退職者医療制度」なのです。

どんな人が加入するのか

- ① 国保加入者
- ② 70歳未満
- ③ 本人と同じ世帯
- ④ 主に本人の収入で暮らしている

また、本人の被扶養者になれる方は、次の①から⑥まですべての条件にあてはまる方です。

- ① 国保加入者
- ② 70歳未満
- ③ 本人と同じ世帯
- ④ 主に本人の収入で暮らしている
- ⑤ 配偶者または3親等内の親族
- ⑥ 年間収入が90万円以内(65歳以上の方や一定障害のある方は40万円以内)

⑤ 配偶者または3親等内の親族
⑥ 年間収入が90万円以内(65歳以上の方や一定障害のある方は40万円以内)

年金証書をもったら
年金証書が届いた日の翌日から14日以内にお届けください。届け出のときは年金証書、被保険者証、印鑑をお持ちください。また、被扶養者の届け出をするときは、退職被保険者等証明書、印鑑、収入がわかるものをお持ちください。

一部負担金が軽減されます

届け出られた方には、資格を証明するための退職被保険者等証明書(国保)を交付します。

お医者さんにかかる時、国保を提示し、本人は入院、外来ともに一部負担金が2割になります。また被扶養者は入院が2割(外来は3割)になります。

なお、国保を提示されないと、一部負担金は軽減されません。また、被扶養者が外来にかかる時や、68・69歳の老人医療(国保)を受けている方がかかる場合は、事務手続きが異なりますので、被保険者証・国保受給者証とつしよに窓口で提示してください。

国保加入者
70歳未満
本人と同じ世帯
主に本人の収入で暮らしている

本人が次のような場合は国保をお返しください。
① 70歳になって老人保健を受けるようになったとき
② 越谷市から転出するとき
③ 社会保険に加入したとき
④ 死亡したとき

この間車夫は休憩のついで酒を飲み陽気にはしゃぎまわったので「一つがななく東京に着くだろうか」と一行はひどく心配していたようである。

「越谷で再びあのジャム付きパンの女中さんたちに会う。彼女たちはパンを食べたことを得意げして知らせてくれた。われわれは非常な喜びでこれを知り、またパンを与えようとしたが、早々に切りあけることになった。酒に酔った車夫たちは、われわれを置き去りにするかも知れないから、休憩中に一人の女による音楽会、リズムに乗った実に正確な進行曲の一種で、われわれを楽しませてくれた。その一人は胸元に紐(ひも)を交差させ背中の子どもを背負っている。この女たちは何の才能もない田舎の娘である。おそろしくそのために彼女らは調子はすれの演奏はしないのだらう」などである。

このギメの紀行記により、越谷における当時の風俗の一端をうかがうことができた。ちなみに実業家でもあったエミールギメは、理工科大学出の化学者で、人工染料の発明者でもあった。

市史編みだり (352)

エミールギメの日光紀行記



大沢うどん屋の女中の絵

明治九年(一八七六)八月、フランスの富豪エミールギメは、画家のレカメなどを伴って日本を訪れ各地を旅行したが、このときの様子を書き留めた興味ある紀行記を著している。このうち日光旅行の途中、越谷で昼食をとったときの記述を『新撰国書』「料理女が早速若鶏をつかまえてかかる。一人の女中は小さな社(稲荷社)の階段に腰を下ろし車夫の米をとぎにかかった。それは確かにガラス表に違いはない。われわれは用心して持参した食料で食事をとることにした。台所を訪れると、そこには数多くの奇妙な形をしたガラス瓶や、小さな器がぎちんとならべられている。台所というよりも薬局のようだ。食事を盛りつけているコック長の威厳も、コックといふよりむしろ医師を思ひ起させる。このときまるで赤色や青色に染まった食卓につく。生まれて初めてパンや

話を聞いてきた。だが言葉が通じなく理解してもらえないと知ってひどく残念がっていた。彼女が履いている高下駄は、芝居小屋の小さな腰掛を思ひ出させる。われわれがこれを履いたらたえず風邪をひくだろうから、できれば履かないようにしよう。食卓につく。生まれて初めてパンや

安さに見つめ、口に入れようとした。われわれは彼女がジャム付きパンを思いついて食べることを心のなかで望みながら越谷を出発した」などである。

一行は、泊りを重ねながら日光に着き、帰路は途中暴風雨にあいながらも一路日光街道を通り東京に向かった。

「越谷で再びあのジャム付きパンの女中さんたちに会う。彼女たちはパンを食べたことを得意げして知らせてくれた。われわれは非常な喜びでこれを知り、またパンを与えようとしたが、早々に切りあけることになった。酒に酔った車夫たちは、われわれを置き去りにするかも知れないから、休憩中に一人の女による音楽会、リズムに乗った実に正確な進行曲の一種で、われわれを楽しませてくれた。その一人は胸元に紐(ひも)を交差させ背中の子どもを背負っている。この女たちは何の才能もない田舎の娘である。おそろしくそのために彼女らは調子はすれの演奏はしないのだらう」などである。

このギメの紀行記により、越谷における当時の風俗の一端をうかがうことができた。ちなみに実業家でもあったエミールギメは、理工科大学出の化学者で、人工染料の発明者でもあった。

けやき荘だより

「けやき荘」を家族でご利用ください。8月11日(日)は本年度2回目の家族利用日です。市内在住60歳以上の方を含むご家族でどうぞ。ゲームや映画会も計画しています。時間は午前9時30分～午後4時。使用料無料。老人大学開校日は、「けやき荘」の教養倶楽部(大広間)の舞台は利用できません。北越谷駅西口発のバスも運休します。問合せはけやき荘(☎65-5822)へ。

越谷四郵便局の局名が変わります

長い間、越谷四郵便局として、ご利用いただいていたが、局名が分りにくいため、8月1日(日)から「越谷市役所前郵便局」と改称します。取り扱う業務は変わりません。越谷四郵便局 ☎64-4797

越谷市体育協会30周年記念 第4回越谷市陸上競技大会

8月25日(日)、開会式午前8時30分、越谷総合公園陸上競技場。対象は市内在住在勤在学の中・高生以上。または近隣中学、高校在学者。個人対抗。ただしリレーのみチーム対抗。参加はリレーを除き1人2種目まで。



越谷市陸上競技大会種目

	男子	女子
中学生	100m, 200m, 400m, 800m, 3000m, 110mハードル, 800mリレー, 走高跳, 走幅跳, 砲丸投	100m, 200m, 800m, 100mハードル, 400mリレー, 走高跳, 走幅跳, 砲丸投
一般(高校生)	100m, 200m, 400m, 800m, 3000m, 110mハードル, 400mリレー, 走高跳, 走幅跳, 三段跳, 砲丸投, 円盤投, やり投	100m, 200m, 800m, 3000m, 100mハードル, 400mリレー, 走高跳, 走幅跳, 砲丸投, 円盤投, やり投

あだたら高原少年自然の家

夏のあだたら高原に出かけてみませんか。8月31日まで「ニコニコ共和国」独立イベントも開かれます。<8月・9月の開所日> 8月12日(月)～14日(水)、31日(土)～9月1日(日)、6日(金)～9日(月)、13日(金)～17日(火)、21日(土)～24日(火)、27日(金)～29日(日) 問合せ 教育委員会社会教育課 内線2725

福祉環境整備 要綱協力施設

社会生活上のハンディキャップを持つ方が、不自由することなく快適な生活ができるような都市環境づくりを目的として、昭和57年6月から「越谷市福祉環境整備要綱」が実施されています。ご協力いただいた施設名、整備状況は次のとおりです。

▽越谷中村病院(大成町2-113の1他) スロープ、点字ブロック、自動ドア、便所、エレベーター、階段、カウンタ、優先駐車場等 問合せ 障害・児童課 内線2102

【福祉課扱い(6月分)】 社会福祉のために、東町の植竹安達さんから1万円、アフリカ飢饉救済のために▽越谷保育園門前校附属幼稚園から6320円▽蒲生東町の塚越敏子さんから使用済み切手多数

▼各種相談
【税理士による税務相談】 (毎月第1月曜日) 8月5日(月)午前10時～午後3時、市役所1階市民相談室。内容は税に関する全般。問合せは広報広聴課広報係・内線2214。

▼勤労者住宅資金融資相談
7月20日(月)午前9時～正午、市役所2階商工課相談室(内線2267)で、内容は、土地・住宅を購入、新築・増築をした方に融資制度等についての相談および内容説明。対象は勤労者。できるだけ具体的な内容を提示してください。問合せは商工課・内線2266。

▼行政書士による無料相談
(毎月第1・3・5金曜日) 7月19日(金)と8月2日(金)午後1時～4時、福祉会館2階会議室。内容は、内容証明・契約・示談・相続・遺言・告訴・告発・法律文書・会社設立・営業許可・農地転用・開発許可・金銭貸借問題・家事問題などの相談。問合せは、行政書士会越谷支部 ☎311-4888へ。



参加しませんか

夏休み親子市政移動教室

お子さん(小学生以上)とごいっしょに、越谷市のことについて学んでみませんか。

8月8日(木)午前9時15分、市役所玄関前に集合。解散は午後3時30分。見学コースは、東部清掃組合第一工場、消防署大相模分署、見田方遺跡公園(郷土資料収納館)、越谷青年の家、越谷だるまづくり。

定員は33名(申込み順)。申込みは7月15日(月)から31日(水)までに電話で広報広聴課・内線2214へ。費用は無料です。昼食・筆記用具は各自でご用意ください。

(写真は東部清掃組合第一工場の温室)

子宮ガン施設検診指定医療機関

Table listing medical institutions for gynecological cancer screening. Columns include institution name, address, and phone number. Examples include 青木産婦人科 (北越谷2-19-5), 石川医院 (北越谷2-20-11), 蒲生産婦人科 (蒲生寿町7-38), etc.

*検診時間はいずれも診療時間内です

これまで集団検診で行っていた子宮ガン検診が、今年から「施設検診」に変わりました。施設検診は、検診を希望する方が市の指定する医療機関(左表)を受けていただく方法です。

対象は、市内在住の30歳以上の婦人で、7月31日(水)まで検診を実施しています。費用は1000円、医療機関の窓口でお支払いください。なお、70歳以上の方(大正5年3月31日以前

子宮ガンの施設検診を受けよう

早期発見、早期治療が肝心

に生まれた方、②生活保護世帯の方、③市民税非課税世帯の方は無料です。

消費生活講演会

「野菜の料理方法と保存法」



講師の柳井貴美恵氏

市立消費生活センターでは、消費者教育の一環として次のおり講演会を開きます。費用は無料ですので、ぜひご参加ください。

母親学級受講生募集
母市では、母子の健康保持と増進をはかるため、母親学級生を募集します。

Table showing the schedule for the Mother's Class. Columns include date and day, and a brief description of the activities for each session.

健康診断
越谷市産業保健連絡協議会では、市内の事業所で働く方々の健康管理のために健康診断を実施して3年目になります。

今月の休日当番医
7月21日 成瀬医院(産婦人科)
7月22日 蒲生産婦人科(産婦人科)
7月23日 赤山町4-1-5 赤山内科

国勢調査は、わが国の全域にわたって行われます。調査の結果は、正確に実施されなくてはなりません。このため、国勢調査は次のようなしくみで行われることになっております。

日程、内容は左表のとおり、5日間を1コースになっています。対象は妊娠16週〜23週の妊婦。時間は午後1時30分〜3時30分、ただし歯科保健妊婦中の栄養は午後1時〜4時。テキスト「すこやかな子を産むために」・母子健康手帳・筆記用具をお持ちください。材料費300円。

4カ月児の育児相談
保健婦による育児相談です。お気軽にご相談ください。お気軽に相談ください。

一般定期健康診断内容に血液検査が含まれます
△時期と時間 9月〜10月、午後0時30分から3時まで。検診日等は、申込み状況によって後日ご連絡します。

10月1日(火)
全国一斉に国勢調査が行われます。国勢調査は、大正9年の第一回調査から5年ごとに実施され、今回14回目になります。

昭和60年国勢調査
調査の結果は、福祉、住宅、環境整備など、わたしたちの暮らしに密着したさまざまな問題について、国や都道府県、市町村が行う行政施策の資料として利用されます。

夏に多い皮膚病

夏になると皮膚科は忙しくなる。まず昆虫類が動き出す。椿や山茶花(さざんか)についている小さな毛虫(チャドクガ)の毛についている粉末がとぶと、体のあちこちが赤くなって、猛烈に痒(かゆ)くなる。

梅雨でじめじめしていると、趾間(しかん)のカビがいきいきと、勢いづいてきます。冬の間じっと耐えていた分、繁殖しがります。放っておくと、足が腫(は)れたり、股のリンパ腺が痛くなったりしますので、皮膚科を受診してください。

蚊がブンブンという季節になると、刺された部分が痒いので、子どもたちはどうしてもむかいてしまう。黒い爪垢(あか)のつまった長い爪でかくと、おできやとびひ(伝染性膿痂疹)になってしまいます。

また、この時期は海・山の季節です。山では市街地にいない昆虫が待っていますので、防虫スプレーで防御する方法もあります。海やプールでは皮膚を焼かないように、できるだけ太陽光線から避けまわってください。

越谷市医師会 佐々木憲孝

参加ください
なるまの顔描き教室
市内史跡見学
夏休みの体験実習として、越谷の特産品である「なるまの顔描き教室」を開きます。



しおです。越谷だるまの製造工程見学、顔描き体験実習、市内史跡見学(市立郷土資料収納館)も予定していますのでご参加ください。

▽有機溶剤健康診断 1人2200円
▽一般定期健康診断 1人1750円
▽診察および歯科健康診断、血圧、視力、計測、尿検査(糖、たん白、潜血、ウロビリノーゲン)、胸部レントゲン撮影

▽加藤医院(内・小児科) 南越谷4-5-3 85-1626
▽大村医院(小児科) 千間台西1-9-17 76-16787

総務庁統計局・統計センター
都道府県△市町村△国勢調査指導員△国勢調査員△世帯調査員
問合せは、国勢調査越谷市実施本部、内線2607、2608へ。