



広報

こしがわ

12月1日

昭和60年(1985) No. 748
毎月1日・15日の2回発行

●発行/埼玉県越谷市役所
〒343 越谷市越ヶ谷4丁目2番1号
☎0489(64)2111
●編集/企画部広報広聴課



車いすで フォークダンス

11月17日、ふれあいの日の催しが市役所で開かれました。1981年の国際障害者年に設けられた「障害者の日」を記念して、障害を持った人も元気な人も、ともに力を合わせ、ともにふれあう機会を持つと始められ、今年で5回目。ステージやふれあいコーナー、模擬店などに多くの団体が参加しました。フォークダンスの輪の中に車いすの人たちも参加、みんなで楽しく踊りました。



これから冬に向かって訪れる雀もだんだん多くなります、と秋葉さん

「これから冬に向かって訪れる雀もだんだん多くなります、と秋葉さん」
「雀は自然の恩恵のたまもの、自然界に帰せようとの結論になり、町場の雀たちに食べてもらうことにしたのです。」
初日、一日は来てくれませんでした。が、三日目ごろから、羽、三羽と集まり、今では毎日十羽以上やって来ますので、えさも不足気味です。

「チュン、チュン」。今朝も店のシャッターが開くのを待ちかねたように、雀たちの声がしています。「はい、はい、少し待ってね」と、飯の残りを持って、妻が戸を開ける。このようにして店の一日が始まります。

彼らの行動で四季の変化がわかります。五月中旬になると、巣立ったばかりの子雀を連れて来ます。親が子どもの口に入えさを入れてあげるので、子どもはじっと親の行動を見ている。食事中に人や車が来ると一斉に飛び立ちます。子どもはいつも最後です。でも、一ヵ月もすると、子雀も親と同じような行動がとれるのです。やがて九月に入ると、彼らは姿を見せなくなります。きっと水田の稲が実り、食糧事情が良くなるからでしょう。でも、十一月になると、以前にも増して多く集まります。特に曇った日、雨の日の午後は多いのです。

彼らが我が家に来るようになって、かなりの年月が過ぎました。現在中学生の子も一人が、また保育園に通っているところのことです。仏様に供えたり、炊飯器に残った飯を心ならずもみといっしょに捨てたりしたこともあったのですが、子どもにも「お米を作るのはたいへんだから、もったいないよ」と注意を受けたのです。わたしたち家族四人は、もう十年以上も農作業を手伝っています。苗代作りから田植え、稲刈りまでしますので、その様子を覚えていたのでしょうか。妻とも相談し、米は自然の恩恵のたまもの、自然界に帰せようとの結論になり、町場の雀たちに食べてもらうことにしたのです。

一年前の雪の日の午後、子どもが叫ぶのです。「お父さん、早く来て。ずるい小鳥がいるよ」。よく見ていると雀がご飯の塊をくわえて空高くまで運び、食べようとしたとき、近くの木立から「ヒヨドリ」が飛んできて、えさを横取りするのです。「苦労して運んだのにかわいそうだなあ」と子どもたちの声。以後、ご飯を水に浸してからあげることにしました。このほかにも、野良犬に失敬されたり、猫にねらわれたり、動物の世界はたいへんです。

「チュン、チュン」。今朝も店のシャッターが開くのを待ちかねたように、雀たちの声がしています。「はい、はい、少し待ってね」と、飯の残りを持って、妻が戸を開ける。このようにして店の一日が始まります。

彼らの行動で四季の変化がわかります。五月中旬になると、巣立ったばかりの子雀を連れて来ます。親が子どもの口に入えさを入れてあげるので、子どもはじっと親の行動を見ている。食事中に人や車が来ると一斉に飛び立ちます。子どもはいつも最後です。でも、一ヵ月もすると、子雀も親と同じような行動がとれるのです。やがて九月に入ると、彼らは姿を見せなくなります。きっと水田の稲が実り、食糧事情が良くなるからでしょう。でも、十一月になると、以前にも増して多く集まります。特に曇った日、雨の日の午後は多いのです。



174 ◇◇

「越谷とわたし」では、あなたの投稿をお待ちしています。内容はなんでも結構。字数は900字前後。

雀(すずめ)

浦生4の16の31 秋葉 六平(47歳)

今月は、市税第7期の納期です。納期限は12月31日(火)です。納期限内納付にご協力ください。

財政用語メモ

財政力指数

財政基礎の強さを表すものとして、一般的に使われる指数で標準的な行政活動を行うのに必要な財源をどのくらい自力で調達できるかというものです。普通は、標準財政収入額を標準財政需要額で割った数値の過去3年間の平均値をいい、数値が「1」に近いほど財政力が強いとみることができます。

財政力指数 = 標準財政収入額 / 標準財政需要額

また3年間の平均値ではなく、1年間の数値が「1」を超える市町村はその年の普通交付税が交付されません。普通交付税の交付を受けない不交付団体は、それだけ余裕財源を保有しているといえることができます。



● 標準財政収入額

普通交付税を算定する際に行うもので、地方公共団体の標準的財政需要額と必要一般財源の算定額とを差引、各団体に共通する収入である法定普通税や交付金・納付金の75パーセントの額および地方競馬と税の合算額をいいます。59年度越谷市は144億6076万円でした。

● 標準財政需要額

標準財政収入額と同様、普通交付税を算定する際に行うもので、地方公共団体の標準的な水準で行政を進めるにあたって必要な経費のうち、一般財源で賄うべき額を一定の合理的な方法で算定したものをいいます。実際の支出額あるいは支出見込額とは異なり、合理的かつ妥当な水準と見做す「あるべき財政需要額」といえることができます。59年度越谷市は184億0032万円です。

● 公債費比率

地方公共団体の標準的な財政規模に対して公債費の占める割合をみるもので、一般に10パーセント以内が望ましい比率といわれています。

● 公債費

地方公共団体が地方債を発行し、長期資金を借り入れた後、返済する元金と利子の合計額をいいます。

● 地方債

(1) 地方債とは

地方公共団体が建設事業などを実施するための財源として、国や銀行などから借り入れる資金で長期にわたって返済する債務をいいます。また単に予算執行上の一時の資金不足を補うために借り入れた一時借入金とは地方債とは区別されています。

(2) どのようなときに発行されるのか

地方債は、発行して資金を借り入れた年度には財源となりませんが、あくまで借金ですので、翌年度以降公債費として返済していかなければなりません。地方公共団体の財政運営の長期計画的な観点からみて財源をみだりに地方債にたよることは適当な観点からみれば、そこで地方債が充当できる事業は地方財政法という法律で基本的に定められています。例えば学校や道路、公園など公共施設の建設事業の財源とする場合や、税金などの一般財源不足を補うこと難しいときの財源補填措置として大切な働きをします。また地方債の発行は、その地方債が長期にわたる債務になることから世代間の負担の公平を図ることができ、しかし地方債の発行にあたっては適当な事業からといって、いたずらに発行するものではなく、後年度の財政負担を考慮しながら計画的、効果的に活用すべきものです。

越谷市の



市債は子どもたちの未来への投資として使われています

60年上半期でみた市債現債高でチェック 住環境整備に重点―土木債が上昇

次に掲げる1月1日現在公表された市債現債高の状況は、市債の現債高から、越谷市の財政を診断して見ます。金額はすべて60年9月30日現在の数字で、繰上りして算定した1月1日現在数字は四捨五入してあります。

一般会計の現債高は508億8561万円

市債は子どもたちの未来への投資として使われています

住環境整備への転換期

この図は60年上半期に伸びた、59年9月30日現在の市債現債高の状況を示しています。59年度の市債現債高の元金合計は45億9910万円、利子合計は72億5355万円、合計は118億5265万円です。このうち、土木債が43億6133万円と最も多く、教育債が20億2000万円、民生債が15億5989万円、衛生債が11億5042万円、防務債が8億6133万円、その他が10億9910万円です。

● 一般会計の現債高は508億8561万円

市債は子どもたちの未来への投資として使われています

住環境整備への転換期

この図は60年上半期に伸びた、59年9月30日現在の市債現債高の状況を示しています。59年度の市債現債高の元金合計は45億9910万円、利子合計は72億5355万円、合計は118億5265万円です。このうち、土木債が43億6133万円と最も多く、教育債が20億2000万円、民生債が15億5989万円、衛生債が11億5042万円、防務債が8億6133万円、その他が10億9910万円です。

図6 59年、60年市債現債高の比較

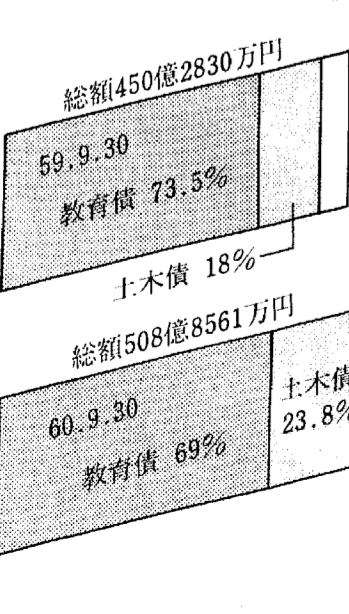


図5 市債現債高の状況(60.9.30)

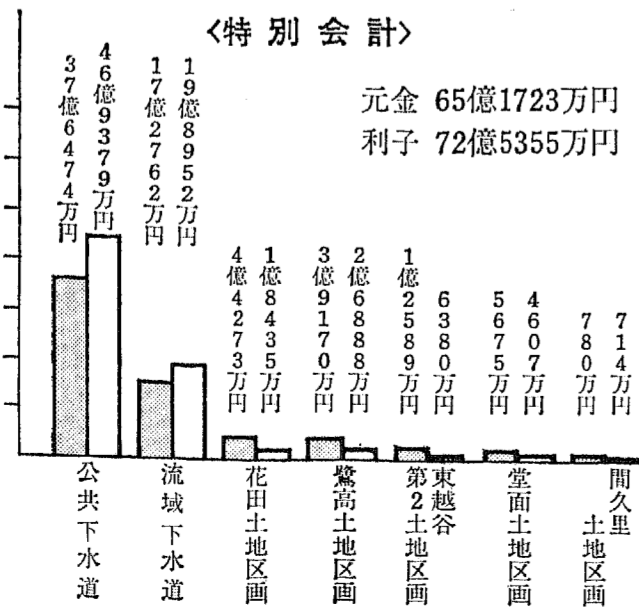


表1 (数字は59年度一般会計のもの) 資料は一般会計決算状況調による

	越谷市	戸田市	浦和市	大宮市	草加市	春日部市
人口(60.4.1)	248,435	75,761	371,549	367,901	191,316	170,207
歳入の決算額	418億1708万円	204億6132万円	648億9932万円	661億6393万円	308億0964万円	270億2485万円
歳入に占める割合(%)	48.8	50.1	61.1	62.3	54.9	49.1
歳入に占める割合(%)	9.9	0.1	2.5	0.2	6.3	12.3
財政力指数	0.735	1.022	0.925	0.976	0.830	0.718
公債費比率(%)	13.8	17.5	14.2	9.8	14.7	17.2

財政を健康診断

市の家計簿(財政)を過去20年間の数値で調査

越谷市の人口は60年11月1日現在で25万2972人。県東南部の中心都市になっています。市では、皆さんから納めていただいた税金を中心として、健康で安全な市民生活ができるように、さまざまな仕事をしています。では、それを営むための家計簿とも言える市の財政はどうなっているのでしょうか。その健康度を調べてみましょう。

健康状態を表す2つの数値(財政力指数、公債費比率)

51年当時の財政、公債費比率18.8パーセント

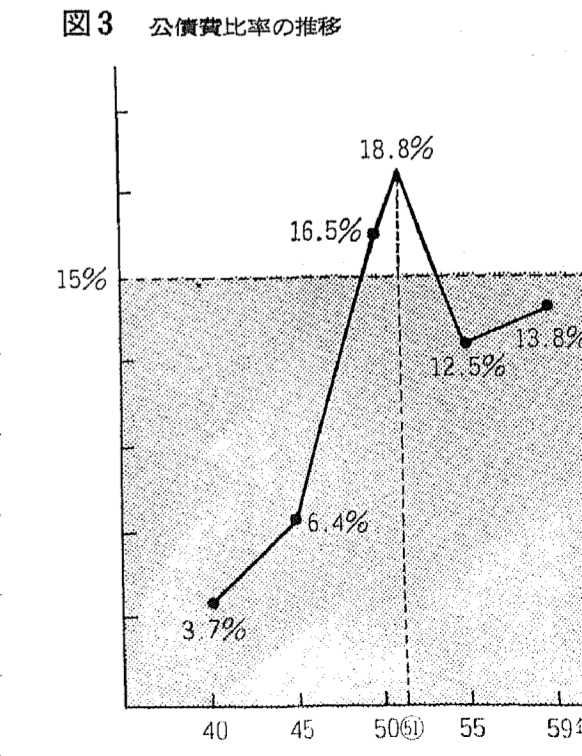
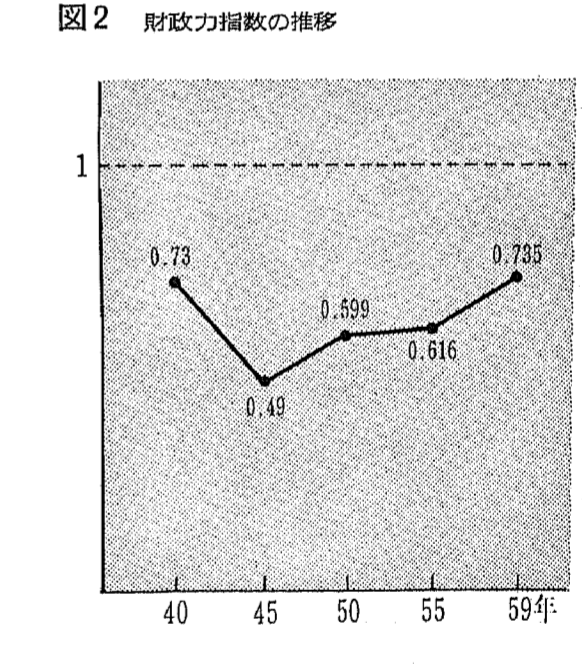
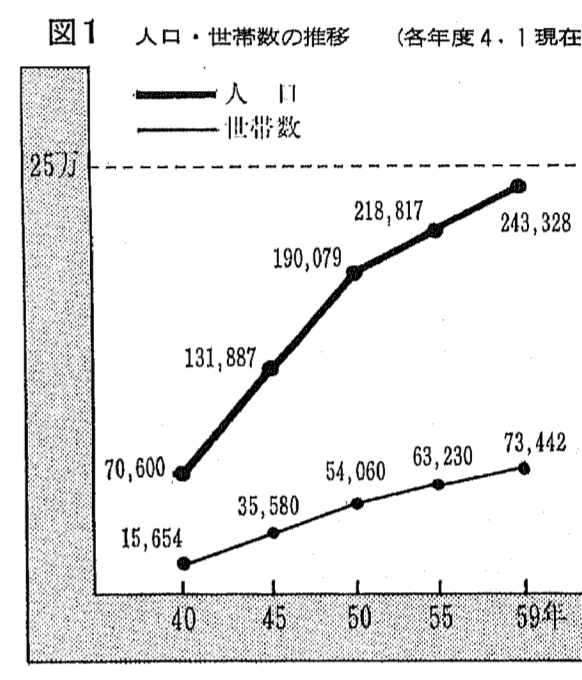


図2 越谷市の健康診断(財政)を過去20年間の数値で調査

財政力指数は、地方公共団体の歳入の総額を、標準財政需要額で割った数値をいいます。59年度の財政力指数は0.735で、県内各市町村の中で最も低い水準に落ちています。これは、標準財政収入額が標準財政需要額に比べて不足していることを示しています。また、公債費比率は13.8%と、県内各市町村の中で最も低い水準に落ちています。これは、公債費が歳入に占める割合が低いことを示しています。

図4 市税と地方交付税、歳入に占める割合

図4は越谷市が占める地方税収入の割合を示しています。市税は27.3%、地方交付税は20.1%、それぞれが歳入に占める割合です。また、市税は37.2%、地方交付税は20.1%、それぞれが歳入に占める割合です。また、市税は37.2%、地方交付税は20.1%、それぞれが歳入に占める割合です。

図5 住環境整備への転換期

この図は60年上半期に伸びた、59年9月30日現在の市債現債高の状況を示しています。59年度の市債現債高の元金合計は45億9910万円、利子合計は72億5355万円、合計は118億5265万円です。このうち、土木債が43億6133万円と最も多く、教育債が20億2000万円、民生債が15億5989万円、衛生債が11億5042万円、防務債が8億6133万円、その他が10億9910万円です。

図6 51年当時の財政、公債費比率18.8パーセント

51年当時の財政、公債費比率は18.8%と、現在の水準に比べて大幅に高くなっています。これは、戦後復興期に建設事業が盛んだったことを示しています。また、財政力指数は1.022と、標準的な水準に達しています。

女子高生、12月1日。第2(3)回は越谷市立図書館資料、対面。この教育を200人、次への日からはUJH。送での7センチ、自治、放送。392・3

いじめ 何が彼らをそうさせるのか

いじめは今に始まったことではなく、子どもの世界にはつきものでした。いじめたり、いじめられたりしながら、友達という人間関係の中で鍛えられ、成長していったものです。いじめる側にも一定の心得といったものがあり、いじめられる子には決まっ

いじめストップ

越谷市教育相談所 いじめ110番

越谷市教育相談所では、日曜、祝日を除く毎日、午前10時から午後5時まで(土曜日は正午まで)電話による教育相談を受け付けています。特にいじめの問題は深刻になってからではたいへんです。いじめで悩んでいる方は迷わず今すぐお電話ください。

越谷市教育相談所
☎62-3894
☎66-6833

て慰め役を買って出てくれる人がいたりしました。子どもたちは、いじめ、いじめられる、かばう、仲裁する……といったさまざまな「役柄」を演じることをとおして、友達をつくり人間関係を学んだのです。ところが現代のいじめは、こうした教育的効果はまったくなく、陰湿で残忍、しかも、際限がありません。何が彼らをそうさせているのでしょうか。

家庭でのチェックポイント

いじめの事態が深刻になる前に、家庭や学校でこのこと気づいて対処しなければならぬのですが、いじめはとかく大人の目に触れないところで行われているので、発見はなかなか困難です。

- (1)朝、登校を渋るが、休日は元気。時々体の不調を訴えて早退することがある。
- (2)原因不明の衣服の汚れ、破れや、身体にアザ、ひっかき傷がある。
- (3)家で急に泣いたり、乱暴な言動を吐いたりする。

してあげればそれとなく変化が気づくはず。次の項目のうちいくつかの兆候があれば、お宅のお子さんはいじめられておられるかもしれません。

いじめられっ子 A君とB君の場合

いじめられっ子の相談事例をみる。親の養育態度が過保護であること、共通点があります。その結果、子どもの社会性が未熟で、自主性に欠けていることが見受けられます。

次にその典型的な事例を2つ紹介します。

- (4)カバンやその他の持ち物に落書きされる。
- (5)学用品、教科書、靴などが紛失する。
- (6)食欲がなくなり眠れない日が続く。
- (7)顔色がさえず、なんとなく暗い。
- (8)友達が遊びに来なくなる。
- (9)学校の話をしたがらない。
- (10)家の金品を持ち出す。

事例1(中学1年生A君の場合)

A君は、初めての男の子ということ、乳幼児期から父母の過保護な養育を受けて育ってきたことが指摘できます。過保護な養育は、依存心の強い自主性の乏しい子どもを育ててしま

います。A君の場合はまさにその例で、一人っ子ということもあり、小学校入学後も一事が万事、母親がききと物事を処理してしまひ、A君はただ母親の指示どおりに生活していいのでした。日常生活の場面を通して、ひとつひとつ物事を体験し、自分の力で考え処理していくという体験が非常に少なかったといえます。

A君は不活発で、何となく男性的な力強さに欠けています。これは生活場面で、家庭での影が薄い存在であることも影響していると考えられます。



いじめは、新聞にも連日のように報道されています

母からかなりの過保護な養育を受けてきて

いじめの原因・動機別

(60年9月、警察庁保安部少年課)

	いじめによる事件(%)	いじめの仕返し(%)	計(%)
いじめ	62 (23.8)	9 (36.0)	71 (24.8)
いじめ	1 (0.4)	-	1 (0.4)
いじめ	3 (1.1)	-	3 (1.0)
いじめ	22 (8.4)	2 (8.0)	24 (8.4)
いじめ	29 (11.1)	4 (16.0)	33 (11.5)
いじめ	117 (44.8)	15 (60.0)	132 (46.1)
いじめ	92 (35.2)	4 (16.0)	96 (33.6)
いじめ	1 (0.4)	3 (12.0)	4 (1.4)
いじめ	10 (3.9)	1 (4.0)	11 (3.9)
いじめ	6 (2.3)	-	6 (2.1)
いじめ	6 (2.3)	1 (4.0)	7 (2.4)
いじめ	115 (44.1)	9 (36.0)	124 (43.4)
いじめ	4 (1.5)	-	4 (1.4)
いじめ	5 (1.9)	1 (4.0)	6 (2.1)
いじめ	2 (0.8)	-	2 (0.7)
いじめ	11 (4.2)	1 (4.0)	12 (4.2)
いじめ	18 (6.9)	-	18 (6.3)
いじめ	261 (100)	25 (100)	286 (100)

*原因、動機は、複数回答であり、事件数とは一致しません

います。幼児期は好きなおもちゃをみると買ってもらえず泣くので、親は根負けしてほとんと買いつけてしました。4歳で幼稚園に入園したときは、泣いて、1週間くらい母親を送り迎えをしました。小学校入学時はそれほど問題はありませんでした。高学年になつて、やせていることや背の低いことかなりの劣等感を持つようになった。そのころ母は、学校の友達に仲良くしてもらおうと近所の友達を家に招き、おやつをふるまったり、B君も友達欲しがる自分のおもちゃをみんなにあげたりしていました。

周りにいる 観衆と傍観者

このように育てられたB君は、中学1年の5月、連休明けごろから登校を渋るようになり、友達にいじめられると、母や姉に当たり散らしてうっぷんを晴らすようになった。

ところで、いじめの問題を考えると、とかく、いじめっ子といじめられっ子の関係だけに目を向けがちです。しかし、加害者と被害者のほかに、はやしたたりして面白がる「観衆」と見て見ぬふりをする「傍観者」が周りにいることを忘れてはなりません。周囲の子どもの態度が、いじめそのもののあり方に大きく影響していきま

いじめは大人の世界を反映している

「観衆」や「傍観者」の中には、自分の胸の奥に「いじめの気持」を投影して、いじめっ子を見ていることがあります。また、自分では直接手をくださず仲間をおおっていじめさせていることもあります。このような態度が、いじめをよりエスカレートさせてきたといえるでしょう。

いじめを防ぐには みんなの協力が必要

いじめが表面化したときの親と子の会話です。

「そのとき、おまえは向いていたの」「向いて関係ないよ」「「向いて関係ないよ」第三者の「いじめっ子になるのも、いじめられるのも困るが、観衆や傍観者がいてくれるのなら安心——これがおおかたの母親の本音のようです。自分に火の粉がふりかかるといふ限り、ヤレヤレ安心という気持になることが多いのです。

原因や動機…… 単純なものから起る

警察庁保安部少年課では今年9月、警察で認知し、事件として処理した「いじめ」133件の原因・動機について上の表のように発表しています。ここでは、いずれも単純な動機から他人を思いやることなく事件を起していることがわかると指摘しています。

いじめの問題を解決するには、父母と教師、父母同士がお互いに信頼し合い、連絡を取りあっていくことが大切です。学校、家庭、地域が一丸となって、いじめを許さず子どもたちを育てていきたいものです。

第11回交通安全市民まつり

ご協力ありがとうございました

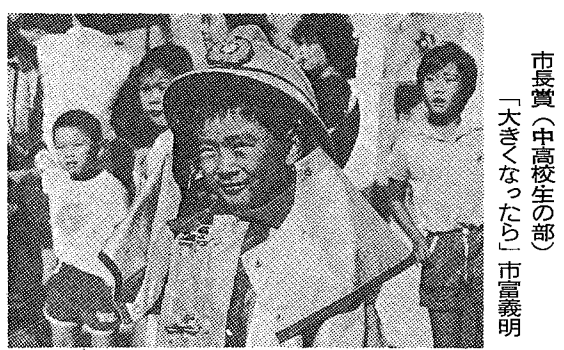
10月13日に行われた第11回越谷市交通安全市民まつりには、多くの事業所や団体、個人の方々が多大な協力をいただきました。

なお、第11回越谷市交通安全市民まつりの収入は、運営団体・企業・個人からの協賛金が1003万5000円、市負担金が100万円、テレビコマーシャルや模擬店などの事業収入が99万2938円、一般模擬店参加者からの寄付金が22万1870円、前回の繰越金が29万2496円の合計1255万4723円4角で、支出合計は1184万7553円でした。

17少年団・越谷、松伏管工事組合、越谷市小売酒販組合、越谷市社会福祉協議会、越谷市私立幼稚園協会、越谷電設研究会、埼玉建築士会事務所協会、越谷支部、越谷市建設業協会、越谷市消防本部、越谷市消防団、越谷市老人クラブ連合会、越谷市身体障害者推進協同組合、越谷市建設同業組合、

池中建設(株)、青木建材工業(株)、土佐建設(株)、中央土木建設(株)、本町高橋組、丸丸和土木、マルニハ工業、清和土木(株)、青木商店、井井建設、山崎建設、宇田建設、勢力建設、丸新建設、山崎建設、矢島建設、日新建設、日本瀝青工業(株)、浦生住宅建設(株)、松井建設(株)、武蔵野建設(株)、金田工務店、マルサン住宅建設(株)、協和建物、片山建設(株)、マルオシ地所、ナカノヤ工業(株)、ムサシ工業(株)、山岡木材(株)、協和設備、斎藤板金工業(株)、大和建設(株)、太陽建設工業(株)、八木橋土建、公和建設(株)、富士興業(株)、清水建設(株)、

ツク風車、向うどん屋、大門、焼肉やまときわ寿司、つるせ、ナイトパブオメガ、とん喜、越谷日本そば組合、ひさご、くんしん、喫茶ルビー、寿食品、レストランベルベット、つば八越谷店、



市長賞(一般の部)「はじまり」石塚利夫

入賞者は次の方です。
一般の部: 市長賞 協和建物 会長賞 協和建物 実行委員長賞 同文化連盟会長賞
中高校生の部: 市長賞 協和建物 会長賞 協和建物 実行委員長賞

人権 それは愛

心ここにあらざれば

子育てにおける親のかわり方についての話し合いの中で、スーパーマーケットで学用品を万引きしてしまった子どもの母親の対応についての事例が紹介されました。

子育てをするはずがないと言った立場で、子どもに世間の目、人の目を気にするあまり、

この母親だけではありませぬ。私たちは日常生活の中において、さまざまな過ちを犯しているのではないのでしょうか。

12月議会が開かれます
12月定例市議会が、9日から市役所議場で開かれる予定です。

心ここにあらざれば、見れども見えず、聴けども聞かぬ」といふ言葉がありますが、他人の陰口や欠点を平気で言っている人たちは、話題の中心にされている人の立場や人権については、すっかり忘れてしまっているのではないのでしょうか。

青木並五郎、福永昭則、岸田正包、長久雄、辺見八十宣、桃木源之助、辻繁雄、大野隆裕、伊藤勝那

◆越谷市スキー連盟会員募集
対象は中学以上の男女。会費は年5000円。入会金無料。申込み、問合せは越谷市スキー連盟増岡64-1115(山崎スポーツ内)へ。
◆市民スキーの参加者募集
61年1月11日(土)・12日(日)。1月10日(金)、午後7時15分市役所集合、午後8時出発。奥利根国際スキー場で参加費1万9000円。定員は80名です。申込みは予約金9000円を添えて教育委員会社会体育課へ。問合せは越谷市スキー連盟増岡64-1115(山崎スポーツ内)へ。

◆クリスマス社交ダンスパーティー
12月14日(土)午後6時~9時、越ヶ谷公民館。対象は青年男女(初心者)。入場無料、ダンスのできる上履きをお持ちください。主催は青年団社交ダンスクラブ。問合せは支部英美74-15003へ。
◆チャリティーダンスパーティー
12月8日(日)午後6時~9時、市立西体育館。前売券700円、当日券1000円。主催はカネリヤ社交ダンスクラブ。先着200名様。粗品進呈。デモンストレーションあり。問合せは佐藤明74-1902へ。
◆叶ジャズダンス参加者募集
毎週月曜午後3時30分~5時、水曜午後6時30分~8時、土曜午後4時30分~6時。いずれも会場は大野楽器赤山町1-89。定員は各回10名。参加無料。申込みは山田美知世65-3253へ。

◆越谷市肢体不自由児(者)を守る会 第5回チャリティーバザー
生活居住(生活)施設の建設準備資金を目的に開きます。
12月8日(日)午前11時、越ヶ谷公民館(雨天決行)で。皆さんのお力をお待ちしています。問合せは事務局正子66-9576へ。
◆越谷リトル・シニア野球部員募集
少年硬式野球選手を募集します。○リトルの部 小学2~5年生、12月8日(日)・15日(日)午前9時から受け付け、南越谷少年野球場で。問合せは秋山紀一68-11501へ。○シニアの部 小学6~中学2年生、12月8日(日)・15日(日)午前9時から受け付け、流通団地内シニア野球場で。問合せは加藤裕62-4616へ。当日は父兄同伴で



人権週間のPRにちらしを配布(昨年)

とになりまして

◆越谷市市民ホール(小ホール)で。入場無料。問合せは中村和子74-1244へ。
◆文教大学室内合奏定期演奏会
12月6日(金)午後6時開場、6時30分開演。サンシティ越谷市民ホール(大ホール)で。全席自由500円。曲目はディヴェルティメント長調、ユンケルトIV、モテライトミステリオンほか。問合せは新沢秀勝63-6847/7347へ。
◆文教大学吹奏楽定期演奏会
12月10日(火)午後6時開場、6時30分開演。サンシティ越谷市民ホール(大ホール)で。大人6000円、中学生以下4000円。曲目はリカシャイの花束、タンホイザー序曲、威風堂々ほか。指揮は柳田孝義氏、菅野隆浩氏。客演は久保田修太香氏。問合せは青木正史74-9412、林田由布子64-1417へ。
◆獨協大学情報センター講演会
12月6日(金)午後3時~4時30分、獨協大学で。テーマは「第5世代コンピュータ」、講師は新世代コ

が、またわたしたちの社会には自己の権利のみを主張して他人を顧みないという自己中心的な考えや行動によって人権が侵害されている事例が相当あります。正しい権利の主張を妨げるものではないですが、人権は自分と同様の他人にも等しくあることを認識し、お互いに相手の立場を考慮して、豊かな人間関係をつくりましょう。
離婚、相続など家庭内のいざこざ、近隣者とのトラブル、借地・借家のもめごと、土地建物の売買、登記等でお悩みの方は、人権擁護委員にお気軽にご相談ください。
越谷市には、左記のとおり人権擁護委員がいます。相談は無料、相談内容については秘密を厳守します。
人権擁護委員
・小島 誠 平方150
とき 12月9日(月) 午後1時~3時

みんなの情報

◆第1回舞踊フェスティバル
越谷市舞踊協会主催のジャズダンス、クラシックバレエ、民族舞踊の発表会です。
12月8日(日)午後1時30分からサンシティ越谷市民ホール(小ホール)で。入場無料。問合せは中村和子74-1244へ。
◆文教大学室内合奏定期演奏会
12月6日(金)午後6時開場、6時30分開演。サンシティ越谷市民ホール(大ホール)で。全席自由500円。曲目はディヴェルティメント長調、ユンケルトIV、モテライトミステリオンほか。問合せは新沢秀勝63-6847/7347へ。
◆文教大学吹奏楽定期演奏会
12月10日(火)午後6時開場、6時30分開演。サンシティ越谷市民ホール(大ホール)で。大人6000円、中学生以下4000円。曲目はリカシャイの花束、タンホイザー序曲、威風堂々ほか。指揮は柳田孝義氏、菅野隆浩氏。客演は久保田修太香氏。問合せは青木正史74-9412、林田由布子64-1417へ。
◆獨協大学情報センター講演会
12月6日(金)午後3時~4時30分、獨協大学で。テーマは「第5世代コンピュータ」、講師は新世代コ

各種相談

◆国民年金相談
毎週水曜日、午後1時~4時、市役所1階市民相談室。問合せは保険年金課国民年金係、内線2114。
◆税務相談(毎月20日)
12月20日(金)午前10時~午後3時、市役所1階市民相談室。問合せは広報広聴課広報係、内線2214。
◆司法書士・土地家屋調査士による登記相談(毎月第2土曜日)
12月14日(土)午前9時~正午、市役所1階市民相談室。問合せは広報広聴課広報係、内線2214。
◆下請取引(製造・修理業)の移動あわせ相談
12月11日(水)午前10時~正午、越谷県税務事務所会議室。下請取引のあわせ相談。当センターでは常時相談を受け付けています。問合せは(財)埼玉県中小企業振興センター下請振興課・県大宮合同庁舎3階0486-418611へ。
◆労働・労務相談
12月11日(水)・25日(水)午後1時~4時(電話可)。商工課内相談室(内線2267)。内容は労働組合・労使関係の相談、賃金・退職金・労働時間・労働災害その他労働条件の相談、健康保険・厚生年金・労災・雇用保険などの内容説明や手続き。相談無料・秘密厳守。問合せは商工課、内線2266へ。
◆経営相談(毎月第1・3水曜日)
12月4日(水)・18日(水)午前10時~午後4時。4日は福祉会館2階教室、18日は市役所2階経営相談室。内容は事業経営上の問題・事

人権週間です。

人権週間とは、昭和23年12月10日、国際連合総会で「世界人権宣言」が採

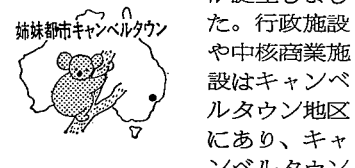
- ・鈴木 政子 増城3780の1
- ・西 千郎 南越谷3の4の11
- ・遠藤 順子 東越谷4の7の2
- ・中野 實 蒲生西町1の5の22
- ・小林喜和子 向畑490

あじあ

【注意銀行扱い10月分】 恵まれない方へ▽赤十字の塚田久子さんから使用済切手▽赤十字の横山健次さんから使用済切手▽大相模中生徒会から使用済切手▽東武武まうの新聞社からシキレ大サーカス試演会招待券▽大房の野野和子さんから紙オムツ▽越ヶ谷の平和堂からシャーシ類▽明正小学校から使用済切手▽(株)三國ユ

キャンベル タウン市の歴史

現在のキャンベルタウン市は地域的には前自治体のキャンベルタウンとイングレバーンを合わせた所であり、キャンベルタウン自治体は1882年1月21日、イングレバーン自治体は1896年4月24日にそれぞれ作られました。その後1948年8月、これらの自治体は合併してキャンベルタウン自治体となり、やがて1968年5月3日、キャンベルタウン市として宣言、現在の市が誕生しました。行政施設や中核商業施設はキャンベルタウン地区にあり、キャンベルタウンは主要鉄道でシドニー南方53キロメートルの位置にあります。



キャンベルタウン市の面積は303平方キロメートルで、その中には貯水池と特別管理地域104平方キロメートルが含まれており、グレン・マキュアリー平原、イングレバーン、ミント、イングルパール、キャンベルタウン、アンバーパル、ミナングル地区が含まれています。



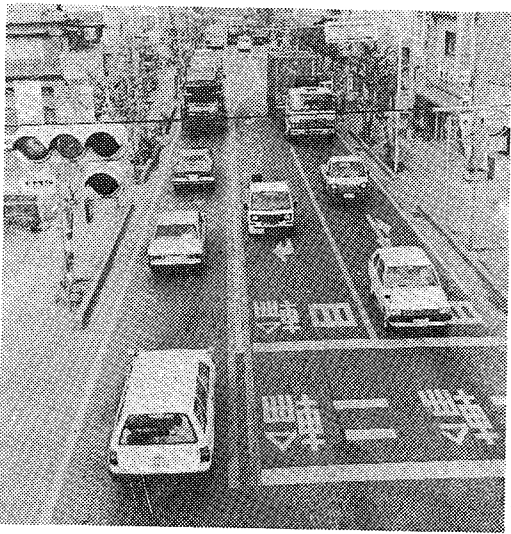
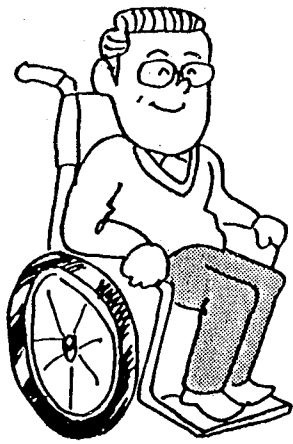
にぎわうキャンベルタウン

国民年金は どのように変わるか

問……障害年金が充実されると聞きま
したが、どのように変わるのですか。
答……①改正前の国民年金では、加入
中(20歳以後)の傷病により障害者
になった場合にしか障害年金が支給さ
れず、20歳未満の障害については、20
歳に達したときから障害福祉年金が支
給されることになっていました。これ
が、今回の改正で初診日において20歳
未満であった人についても20歳に達し
たときから障害基礎年金が支給される
ことになり、年金額が大幅に引き上げ
られます。
ただし、この場合、障害基礎年金の
受給権者に一定の額を超える所得があ
るときは、その支給が停止されます。
②また、この改正では施行日の前日に
障害福祉年金の受給権のある人につい
ても及ぼされますので、改正前の障害
福祉年金受給権者は障害基礎年金の受
給権となり、障害福祉年金は廃止さ
れます。この場合にも、本人の所得に
よる支給制限があります。
この結果、保険料の滞りなどがな
い限り、原則としてすべての成人障害者
に対して障害基礎年金(1級月額6万
2500円、2級月額5万円(昭和59
年度価額))が支給されます。
③また、障害基礎年金の受給権者がそ
の受給権を得たとき、その人によっ
て生計を維持していた18歳未満の子ま
たは20歳未満で障害の程度が1級・2

障害基礎年金

- 1級 年額75万円
- 2級 年額60万円

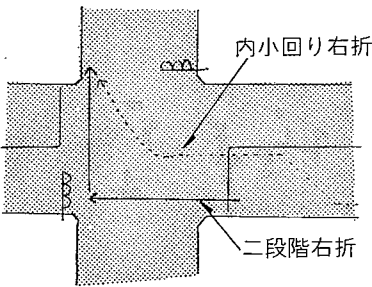


原付車の二段階右折など 来年1月1日から施行

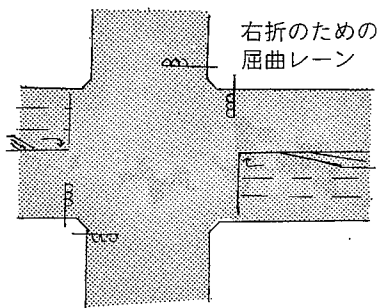
道路交通法の一部改正については、
すでに紹介しましたが、改正道路交通
法は、段階的に施行される部分があり
昭和61年1月1日から特に次の2点が
施行されるのでお知らせします。

▼原動機付自転車の二段階右折

現在、原動機付自転車(以下「原
付」といふ)は、交差点を右折する
場合、自動車と同様に「内小回り」
をすることがなされてきました。これを



改めて、原付の右折方法については
右の図に示すとおり、2信号で右折
する方法(以下「二段階右折」とい
う)によらなければならない。
①原付が二段階右折をしなければな
らない交差点



改め、原付の右折方法については
右の図に示すとおり、2信号で右折
する方法(以下「二段階右折」とい
う)によらなければならない。
①原付が二段階右折をしなければな
らない交差点



路と指定されている道路で、交
通整理が行われている交差点を
対象としています(標識A)。
②二段階右折の例外
3以上の車両通行帯が設けられて
いる道路でも、二段階右折の方法を
とらざるが、かえって危険な交
差点は、次の道路標識等(標識B)
によって、対象交差点から除外され
従来の右折方法となります。
*交通整理が行われている交差点と
は、信号機の表示する信号(点滅信
号は含まない)または、警察官もし
くは交通巡視員の手信号等によって
交通整理が行われている交差点をい
います。
③処分
これに違反すると違反点数1点、
反則金2000円、罰則として1方
以下に罰金または料金が課せられ
ます。
▼初心者運転者の講習受講義務
運転免許を受けている方で、その
受けている期間が1年未満で、1点
または2点の違反を繰り返した場
合、公安委員会の行う講習を受けな
なければならない。
ただし、次の場合は除かれます。
・過去1年以内に免許の停止処分

1月4日から 郵便貯金の預け入れに 証明書が必要です

法律の改正で、昭和61年1月4日か
らお客様が郵便貯金をするとき、民
間金融機関と同様、本人の証明書を提
示していただくことになりました。
▽本人の証明書とは

本人の証明書は、所得税法に定め
られているものに限られ、それ以外
の証明書(たとえば身分証明書、学
生証、定期券等)は認められませ
ん。所得税法上の証明書は次のとお
りです。

▽郵便貯金で利用カードをお作り
ください
一度、本人の証明書を郵便局に提
示した際、ぜひ「郵便貯金で利用
カード」をお作りください。
このカードは、本人の証明書とし
て全国どこでも通用する便
りです。

▽60年12月31日以前に作成した証書の
取り扱
昭和60年12月31日以前に作った定
額郵便貯金および定期郵便貯金の証
書(1枚もの証書)については、改
めて本人の証明書を提示する必要は
ありません。ただし、定期郵便貯金
の通帳式の証書を用いて昭和61年1
月4日以後最初に預け入れる際は、
本人の証明書を提示してください。

▽60年12月31日以前に作成した証書の
取り扱
昭和60年12月31日以前に作った定
額郵便貯金および定期郵便貯金の証
書(1枚もの証書)については、改
めて本人の証明書を提示する必要は
ありません。ただし、定期郵便貯金
の通帳式の証書を用いて昭和61年1
月4日以後最初に預け入れる際は、
本人の証明書を提示してください。

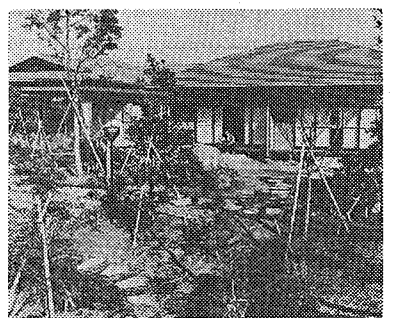
この相談は民生委員が中心となり
悩みごと、心配ごとの相談を受け
ます。毎月、最終金曜日には弁護
士が相談に応じます。
毎週月曜日(金曜日、午前10時)
午後4時、福祉会館1階相談室。
問合せは心配ごと相談室、内線28
03へ。

を受けられている方で違反点数の合
計が4点または5点に達した場
合
すでに違反点数の合計が4点に
なった方が、その後1点の違反
をし、合計5点になった場合
・免許の更新手続きを忘れた方
(うっかり失効者)が、6ヵ月
以内に免許を取得し、運転経験
が通算して1年以上ある場合
・日本の免許を受けた日の前6ヵ
月以内に外国免許を受けていた
ことがある方で、免許を受けた
日の滞在期間と日本の免許保有
期間が通算して1年以上ある場
合
・講習手数料 1500円
問合せ 越谷警察署
☎64-6911

問合せは福祉課、内線2080へ。
▼戦没者遺族相談員
・塩野嘉雄 越谷市合中町1の10
☎62-11316
・小林米蔵 春日部市大字内坂32
650の1 ☎0487
52-5597

けやき荘だより

●クリスマス年忘れお楽しみ会
12月22日(日)午前10時～午後3
時、けやき荘で。定員250名。対象
は市内在住60歳以上の方。参加費は
1000円。申込みは12月4日(水)～
14日(土)までに参加費をお持ちに
なって直接、けやき荘へ(申込み順)。
当日は、申込みのない方はけやき
荘を利用できません。
●館内外清掃にご協力ください
12月27日(金)午前9時30分から
越谷市老人クラブ連合会の協力を得
て、利用者の皆さんといっしょにけ
やき荘で大掃除を行います。ご協力
をお願いします。交通は午前9時、
北越谷駅西口発のけやき荘行きバス
をご利用ください。



問合せ けやき荘 ☎65-5822

▽郵便貯金はマル優と別枠で3000万
円まで非課税です。
問合せ 越谷郵便貯金課
☎74-802000
「利用ください」
母子・父子家庭児童
就学支度金支給制度
母子家庭の母または、父子家庭の父
で、来春、小・中学校へ入学する児童
を扶養している方に、就学支度金(小
学生1人につき1万円、中学生1人に
つき1万5000円)が支給されま
す。入学準備に必要な経費の一部とし
て支給されるもので、資格要件は次の
とおりです。
①市町村民税が非課税であること
②生活保護受給中でないこと
△支給の申請
支給の申請は、所定の「支給申請
書」に必要事項を記入のうえ、障害・
児童課へ提出してください。支給申請
書は障害・児童課にあります。
申込みは12月28日(土)正午まで。
資格があっても申請書が提出されな
いと支給できませんので、忘れずに提出
してください。

業改善・事業転換・新規開業・開店
など経営の相談。相談無料・秘密厳
守。相談希望の方は事前に連絡く
ださい。問合せは商工課、内線22
63へ。
▼税理士会による無料税務相談
毎週月・木曜日、午後1時～4時
越谷税理士会事務所(赤山町6
の12の3、アライビル2階)で。問
合せは関東信越税理士会越谷支部
☎62-6131へ。
▼不動産無料相談
12月12日(木)、13日(金)午前
10時～午後3時、市役所1階ロビー
で。内容は不動産に関するものとな
らなくても可。相談員は宅建協会顧問
弁護士、宅建協会相談員ほか。問合
せは埼玉県宅建協会越谷支部 ☎64-
7280へ。
▼家庭児童相談
毎週月曜日(金曜日、福祉会館内
家庭児童相談室)で。学校や幼稚園に
行けない、夜尿や爪かみ、チェックが
治らない、非行の心配があるなどの
養育に関する相談。電話相談可。相
談無料、秘密厳守。問合せは家庭児
童相談室、内線28006へ。

明治期(一七八七)通行手形が廃止された
 明治期(一七八七)通行手形が廃止された。この手形は、かつては、人力車や馬車などが、道路の通行手形を兼ねて、交通の便を大いに果たしていた。



市史編さんだより (356)

明治期(一七八七)通行手形が廃止された。この手形は、かつては、人力車や馬車などが、道路の通行手形を兼ねて、交通の便を大いに果たしていた。

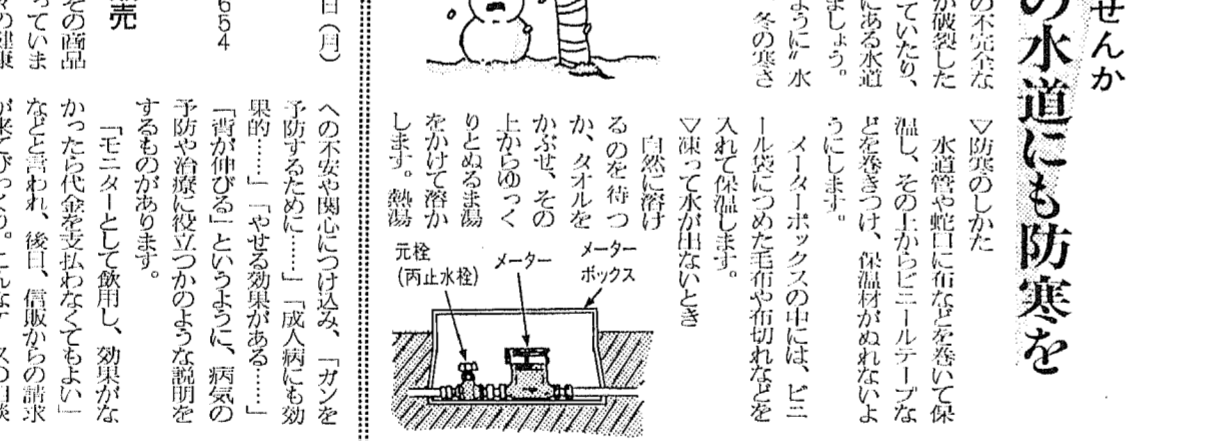
明治期(一七八七)通行手形が廃止された。この手形は、かつては、人力車や馬車などが、道路の通行手形を兼ねて、交通の便を大いに果たしていた。

明治期越谷の県道

越谷市に通じる大矢野街道(野田街道)は、越谷市から南東(東武東上線)へ、三浦野を越えて流山街道を越えて、流山街道(国道)が通じていた。明治期には、大矢野街道(野田街道)は、大矢野街道を越えて、流山街道(国道)が通じていた。

家庭の水道にも防寒を

毎冬になると、防寒の不備な家庭は、水道管が凍結し、水が凍って破裂してしまう。水道管の凍結を防ぐためには、断熱材を巻いたり、保温材を巻いたりする。水道管の凍結を防ぐためには、断熱材を巻いたり、保温材を巻いたりする。



水道管の凍結を防ぐためには、断熱材を巻いたり、保温材を巻いたりする。水道管の凍結を防ぐためには、断熱材を巻いたり、保温材を巻いたりする。

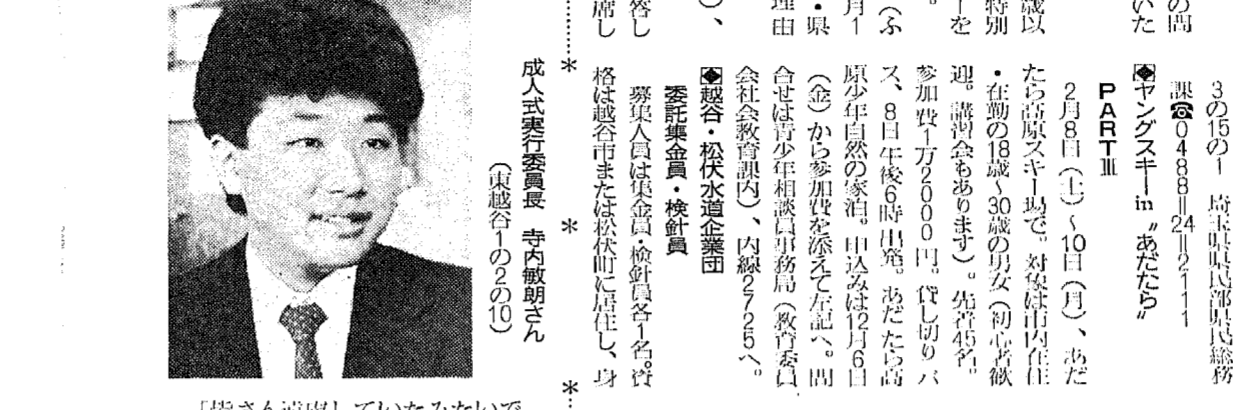


明治期(一七八七)通行手形が廃止された。この手形は、かつては、人力車や馬車などが、道路の通行手形を兼ねて、交通の便を大いに果たしていた。

市税の納付方法は、現金で納付するか、口座振替で納付するかを選択できる。市税の納付方法は、現金で納付するか、口座振替で納付するかを選択できる。

市税の納付方法は、現金で納付するか、口座振替で納付するかを選択できる。市税の納付方法は、現金で納付するか、口座振替で納付するかを選択できる。

成人式
 成人式を迎える者たちの代表として、市内13地区から男女1名ずつの成人式実行委員が決定し、実行委員として活躍する。



成人式を迎える者たちの代表として、市内13地区から男女1名ずつの成人式実行委員が決定し、実行委員として活躍する。

市役所の電話番号
 市役所の電話番号は、64-2111です。市役所の電話番号は、64-2111です。

越谷市農業祭
 越谷市農業祭は、毎年11月下旬に開催される。越谷市農業祭は、毎年11月下旬に開催される。

成人式
 成人式は、毎年12月10日に開催される。成人式は、毎年12月10日に開催される。

身近な税金
 身近な税金には、市税、固定資産税、地価増徴税などがあります。身近な税金には、市税、固定資産税、地価増徴税などがあります。

市税の納付
 市税の納付方法は、現金で納付するか、口座振替で納付するかを選択できる。市税の納付方法は、現金で納付するか、口座振替で納付するかを選択できる。

サンシティ
 サンシティ新春特別映画会、サンシティ名画劇場「ホットドッグ」などのイベント情報が掲載されています。

消費生活講演会
 消費生活講演会は、毎月開催されています。消費生活講演会は、毎月開催されています。

市役所の電話番号
 市役所の電話番号は、64-2111です。市役所の電話番号は、64-2111です。

成人式
 成人式は、毎年12月10日に開催される。成人式は、毎年12月10日に開催される。

身近な税金
 身近な税金には、市税、固定資産税、地価増徴税などがあります。身近な税金には、市税、固定資産税、地価増徴税などがあります。

市税の納付
 市税の納付方法は、現金で納付するか、口座振替で納付するかを選択できる。市税の納付方法は、現金で納付するか、口座振替で納付するかを選択できる。

61年1月6日(月)～9日(木) 保育所(園)の入所受付



募集人員(年齢は61年4月1日現在)

Table with columns for '保育所(園)', '3歳以上児', and '3歳未満児'. It lists various nursery schools and their respective enrollment numbers for different age groups.

61年4月から市内の保育所(園)に入所する乳幼児の申し込みを次のとおり受け付けます。

期間 1月6日(月)～9日(木) 時間 午前9時～午後4時(正午～午後1時は除く)

場所 市役所5階第2会議室 *入所申請書と説明書は12月2日(月)から市役所2階保育課および各保育所(園)で配布します

問合せ 保育課保育係 内線2234・2235

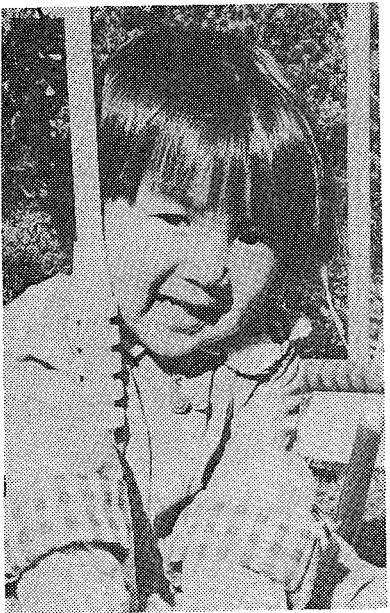
入所できるのは、次の①～⑦に該当する家庭の乳幼児。ただし①～⑤の場合、同居する親族その他の方が保育できる場合は除きます。また乳児については、入所時に生後3ヵ月を経過していること。

- ① 居宅外労働... 母親が居宅外労働しているため保育ができない場合
② 居宅内労働... 母親が居宅内労働しているため保育ができない場合
③ 母親のいない家庭... 母親が死亡、行方不明などの理由により保育できない場合
④ 母親の出産等... 母親が出産の前である、病後である、心身に障害があるなどの理由により保育できない場合
⑤ 病人の看護等... 母親がいつも病人や身障者の看護にあたりていて保育できない場合
⑥ 家庭の災害... 火災や風水害、地震などによって家屋を失ったり、破損したりしたため、その復旧の間保育できない場合
⑦ 特別による場合... 前記の①～⑥のほか、市長が認める事例につき知事が承認する場合

こんにちは すこやかさん

じゅんぺい 惇平くん (2歳6ヵ月) 並木利之・和枝さんの長男 (南町2の19の13)

「とても元気で、強い子です。ころんでも、めったに泣かないんですよ。パパがジープに乗っているの、ジープが大好き。テレビでも、カーレースがあると夢中で見えています。今年はパパとジープで初めて旅行をして、とても喜んでいましたよ。大らかに育ってほしいですね」とお母さん。



ストレスと病気(4) ストレスとうつ病

最近、世界的にうつ病、特にその軽症例の増加が目立ち、わが国でも同様の傾向を示しています。内科を受診する患者の10パーセントがうつ病あるいはうつ状態であるという報告からみても、現代病の一つで、決して特別な病気でないことがわかるといえます(57年度大学病院・総合病院での調査)。

世の中の変化があまりにも目まぐるしく、加えて非常にストレスの多い社会にあっては、落ち着いた心の対応ができにくくなり、うつ病が発症しやすくなるのかもしれない。

うつ病には内因性、心因性、器質性とありますが、最も多い内因性うつ病について簡単に述べてみます。

まず、精神症状としては抑うつ気分、何をしてもおっくうという意欲の低下、不安、焦燥感、いらいら感、何も考えられない、決断できない等の思考制止が主なものです。身体症状としては睡眠障害(入眠困難・熟眠困難・早朝覚醒)、頭痛、頭重感、食欲減退等の症状が現れます。

また、最近増加している軽症うつ病は、精神症状は極めて軽度で、身体症状が前面に出ることが多く、別名仮面うつ病とも呼ばれ、一般診療科を訪れる機会が多くなっています。身体症状は、上記のほかに、全身けん怠感、頸脊(けいせき)痛、便秘や下痢、性欲減退、さらにはむち打ち症など多彩な症状が出現します。

発症の原因は、ストレスのほかに次のような状況が誘因になります。転勤、転校、引越越し等従来の生活状況と変わった環境に移った場合、多年の目標が達せられて肩の荷をおろしたとき等です。

性格特徴として、循環気質(人づきあいがよい、親切)、執着性気質(仕事熱心、凝り性、徹底的、強い正義感、責任感)、メランコリー親和型(秩序を重んじる、きちょうめん)等があげられます。

しかしながら、このような原因や性格がそろっても、必ずしも発症するわけではありません。ストレスがうつ病の誘因となりやすいので、これをためないよう、ふだんから心がけることが大事なことです。十分に睡眠をとること、自分なりのストレス解消法を見つけて実行すること等です。また、上記の性格特徴を長所と心得て、社会に生かすことが予防にもなります。

近年、抗うつ剤の進歩もめざましく、治りやすい病気です。症状に気づいたら、早めに専門医の診療を受けることが大切です。

越谷市医師会 木村 広子

軽い障害を持つお子さんの 保育予備受付

言葉や情緒などに軽い障害を持ち保育に欠ける4・5歳児を対象に、集団保育を通して心身の発達向上を目指すもので、61年度は次の保育所で実施する予定です。

- 浦生保育所(浦生町9の23)
大袋保育所(恩間151)
増林保育所(東越谷8の180)
深田保育所(下間久里318の1)
赤山第一保育所(赤山町2の58)

の用意がありますので、お気軽にご相談ください。
問合せ 環境保全課環境衛生係 内線2254・2255



市長電話 64-2123 質問・提言・苦情・要望などをお寄せください

12月11日(水) 25日(水)

午前8時～8時30分(毎月第2・4水曜日)

*通話は1人5分以内(必ず氏名・住所・電話番号をお知らせください) *話し中の場合はご容赦ください 問合せ 広報広聴課広聴係 内線2213・2214

犬の飼い主の皆さんへ

今年度の狂犬病予防注射を受けていない犬は、お近くの獣医さんで予防注射を受けて、獣医さんの指示に従ってください。法律では生後3ヵ月以上の犬は年1回の登録と狂犬病予防注射の実施が義務となっています。

- 12月4日(水) 桜井公民館(午前)
9日(月) 市役所(午前と午後)
23日(月) 越谷税務署(午前)
24日(火) 越谷公民館(午前と午後)
25日(水) 増林公民館(午前)
27日(金) 市役所(午前と午後)
午前10時～11時30分、午後は1時～3時です。

献血できる方は
① 満16歳以上65歳未満の方
② 体重が男性45キログラム以上、女性40キログラム以上の方
③ 血液比重、血圧が基準値内の方
④ 前回の献血から1ヵ月以上経っている方
⑤ その他、医師(献血会場にいる医師)が健康と認められた方
問合せ 保健課または医師会事務局 75-6008

ご協力ください 愛の献血

今月の休日当番医

- 12月1日 天草病院(内:循環器科、神経内、理学療法科) 平方343の1
7日(土) 市役所(午前と午後)
8日 熊坂整形外科病院(外:整形外科) 大沢4の7 74-510
15日 西外科胃腸科(外:胃腸科) 大林602 76-3321

年末年始の保健所業務

- 越谷保健所の年末業務の最終日と年始業務の初日は次のとおりです。
一般健康相談 12月12日(木)まで
1月9日(木)から
療育相談 12月9日(月)まで
1月13日(月)から
結婚相談 12月19日(木)まで
1月16日(木)から
精神衛生相談 12月20日(金)まで
1月17日(金)から
乳児相談 12月25日(水)まで
1月8日(水)から
便検査(一般) 12月16日(月)まで
1月6日(月)から
水質検査 12月16日(月)まで
1月6日(月)から
犬の引き取り 12月25日(水)まで
1月6日(月)から
問合せ 越谷保健所 64-1266

家庭の小さなプラスチックは、燃えるプラスチック。燃えるプラスチックは、生ごみと混ぜて袋に入れ、「燃えるごみ」として出してください。