

広報

こしがや

6.1

昭和62年

No. 782

越谷市民憲章
市の木：ケヤキ 市の花：キク (昭和53年11月3日制定)

わたしたちは、越谷市民であることに誇りと責任を持ち、水と緑と太陽に恵まれた豊かなまちを築くため、限りない願いをこめて、ここに市民憲章を定めます。

1. 教養を豊かにし、人間性あふれる文化のまちをつくります。
1. きまりを守り、信じあい、心豊かな明るいまちをつくります。
1. 自然を愛し、お互いに助けあい、きれいなまちをつくります。
1. 健康で楽しく働き、明るいスポーツのまちをつくります。

発行/越谷市 ☎ 343 越谷市越ヶ谷4丁目2番1号 ☎ 0489 (64) 2111 編集/企画部広報広聴課 発行日/毎月1日・15日

あなたと市政を結ぶ糸 KOHO KOSHIGAYA

ごみの出し方 出され方

ごみを収集車に積むとき、袋にたまつた水を頭からかぶつたことでもあります。



- こしがやの郷土料理.....4⑤
- 歯の衛生週間.....6

レポト 越谷のお家芸 バドミントン.....⑧

情報
かぶつた

- 臨時議会が開かれました
- 二本松四季のかおり会員募集
- おがの山荘利用申込み受付中
- 海の家・山の家を開きます

街角の「ごみ集荷所」。私たちはここにゴミを出しています。でも中にはルールを守らない人がいるようです。集荷所にはごみ集荷所のような看板を出しているところもあります。

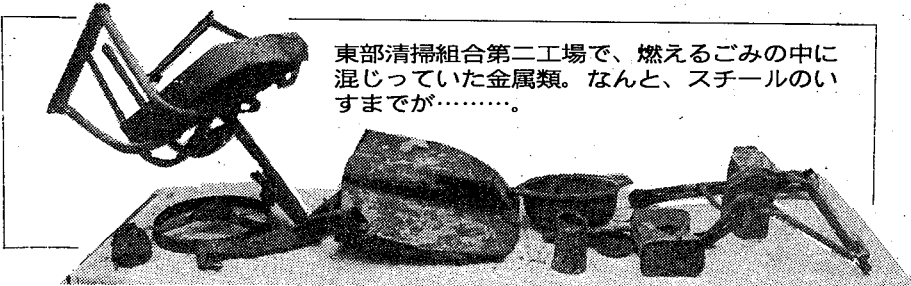
一人がルールを守らないために、隣近所の人や収集する作業員に迷惑がかかることもあります。汚い集荷所の前を歩かなければならない人はどんなふうにも思ってしまうか。

ごみはなるべく早く手元から離したいもの。でも、ごみ集荷所は一時置き場です。収集車に積むまでは、皆さんが管理し、責任を持たなければなりません。

「ごみのルールを守りましょう。」
こんな看板なんか、いらぬようにしたいものです。



1日に1600トン以上のごみが集められます



東部清掃組合第二工場で、燃えるごみの中に混じっていた金属類。なんと、スチールのいすまでが.....

* 6月の交通死亡事故危険日は11日(木)。過去5年間で死亡事故の多発した日です。

ゴミの出し方



出し方



出され方

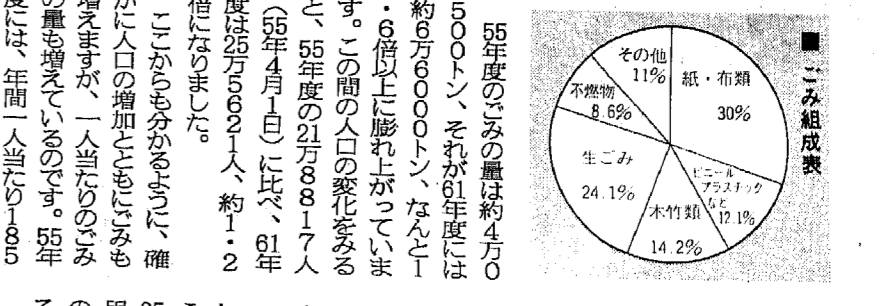
ふだん何気なく出している「ゴミ」でも、ごみの出し方にもルールがあります。ルールが守られていないため、近所の人に迷惑をかけたり、処理に大へんなむだをしたりにしています。今回はごみの問題について特集しました。



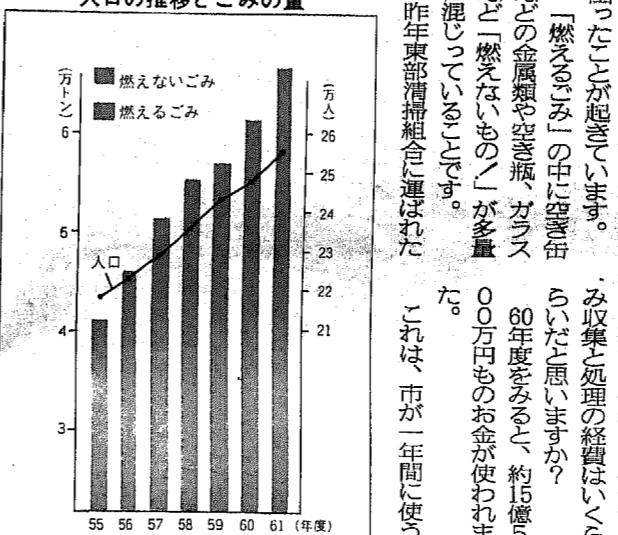
燃えるゴミに混じって いる金属で炉が止まる

燃えるゴミの焼却炉は、燃えるゴミと金属が混ざると、炉が止まる。燃えるゴミの中には、金属類が混入している。燃えるゴミに混入した金属類は、燃焼炉の中で溶け、炉の運転を妨げる。燃えるゴミには、燃えるゴミと金属類を分別して出す必要がある。

燃えるゴミの焼却炉は、燃えるゴミと金属が混ざると、炉が止まる。燃えるゴミには、燃えるゴミと金属類を分別して出す必要がある。



燃えるゴミの焼却炉は、燃えるゴミと金属が混ざると、炉が止まる。燃えるゴミには、燃えるゴミと金属類を分別して出す必要がある。



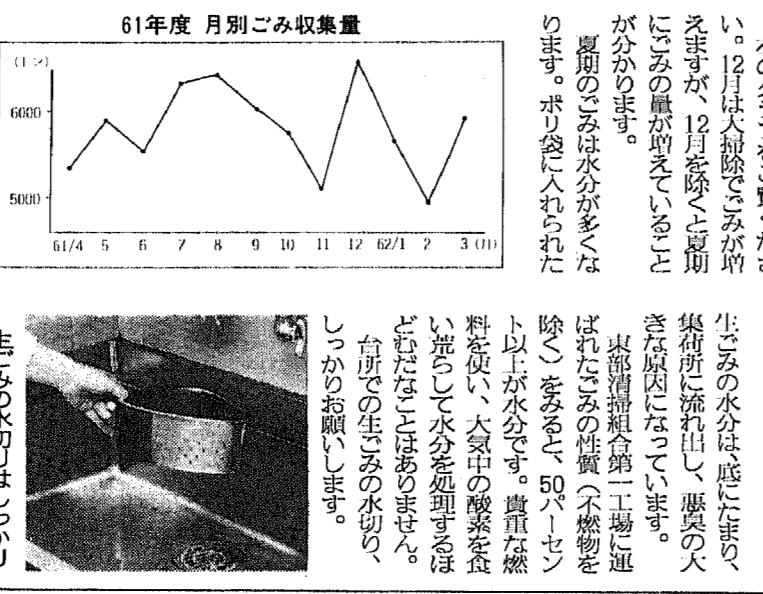
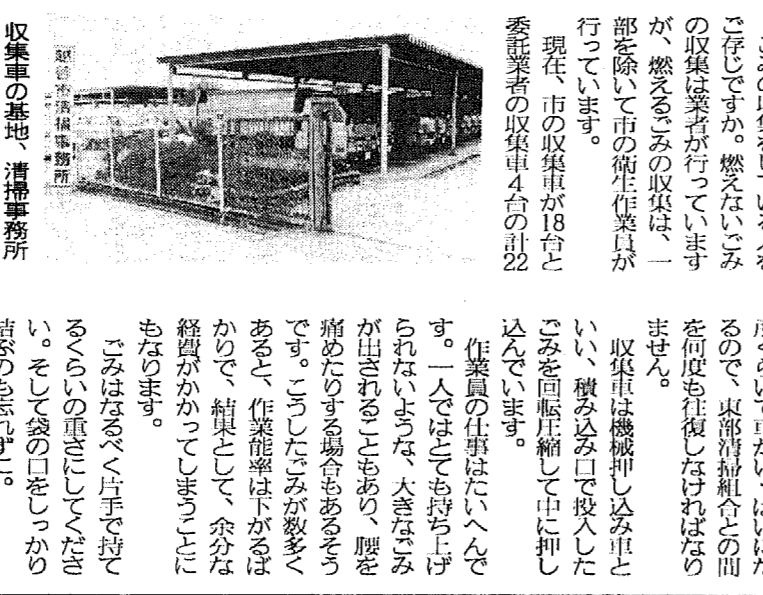
燃えるゴミの焼却炉は、燃えるゴミと金属が混ざると、炉が止まる。燃えるゴミには、燃えるゴミと金属類を分別して出す必要がある。



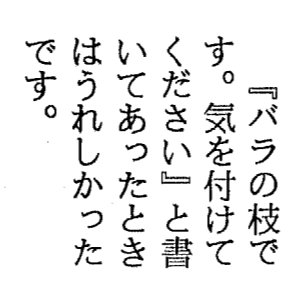
吉川町の最終処分場

衛生作業員物語その1

越谷市のごみ集荷所は約300カ所。ごみの収集はたいへんな仕事なんです。



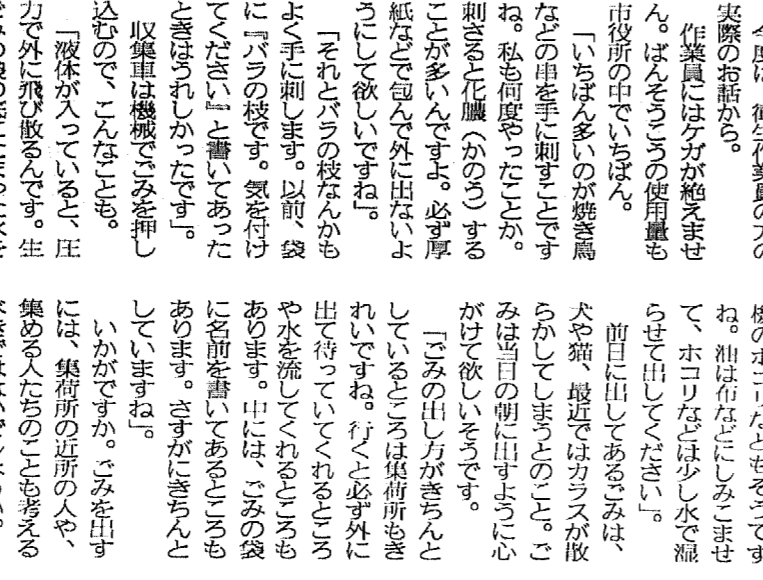
夏はごみの量が増えます。水分の多い生ごみは悪臭や汚れの大きな原因です。



衛生作業員は、ごみを収集する大変な仕事です。

衛生作業員物語その2

「バラの枝です。気を付けてください」と書いてあったとき、はげしくなりました。



衛生作業員は、ごみを収集する大変な仕事です。燃えるゴミには、燃えるゴミと金属類を分別して出す必要がある。



人権 それは愛

「人は人の人を作ります。人の下に人を置かず、互いに尊重し合おうと努力する。これが人権の真実です。」

今日でも、人権が尊重されない問題が数多く見られる。人権を尊重することは、社会の発展につながる。

「バラの枝です。気を付けてください」と書いてあったとき、はげしくなりました。

回収容器設置場所

各公民館窓口、各保育所受付窓口、市立体育館事務室、市立図書館玄関、福祉会館受付、越谷・松伏水道企業団窓口、消防本署・各分署受付、市役所受付、けやき荘、給食センター、順正苑(小・中学校)にもあります。お子さんに持たせください。

使用済乾電池の出し方

乾電池回収容器は、公共施設にある回収容器にお入れください。

なぜ乾電池をごみと分けて回収するのでしょうか？ 皆さんが日常使っている乾電池には、水銀が含まれています。この乾電池を、ごみとして処理した場合、その過程で、水銀が排出され、将来、環境が汚染されるといふ心配があります。社会的な問題となっています。そこで、越谷市では、環境保全の立場から「使用済乾電池」をごみと分けて回収しています。なお、ボタン型電池などの水銀電池は、「電気店」「カメラ店」など電池取り扱い店でも回収しています。

こどもコーナー

児童館コトモス
 ●第1・4土曜日 午後1時30分～4時
 ●第2・3土曜日 午後2時～4時
 ●第5土曜日 午後2時～4時
 ●第6土曜日 午後2時～4時
 ●第7土曜日 午後2時～4時
 ●第8土曜日 午後2時～4時
 ●第9土曜日 午後2時～4時
 ●第10土曜日 午後2時～4時
 ●第11土曜日 午後2時～4時
 ●第12土曜日 午後2時～4時
 ●第13土曜日 午後2時～4時
 ●第14土曜日 午後2時～4時
 ●第15土曜日 午後2時～4時
 ●第16土曜日 午後2時～4時
 ●第17土曜日 午後2時～4時
 ●第18土曜日 午後2時～4時
 ●第19土曜日 午後2時～4時
 ●第20土曜日 午後2時～4時

児童館コトモス



みんなで 行こうよ

児童館コトモスでは、次の催し・相談を行います。みんなで利用しましょう。

●第1・4土曜日 午後1時30分～4時
 ●第2・3土曜日 午後2時～4時
 ●第5土曜日 午後2時～4時
 ●第6土曜日 午後2時～4時
 ●第7土曜日 午後2時～4時
 ●第8土曜日 午後2時～4時
 ●第9土曜日 午後2時～4時
 ●第10土曜日 午後2時～4時
 ●第11土曜日 午後2時～4時
 ●第12土曜日 午後2時～4時
 ●第13土曜日 午後2時～4時
 ●第14土曜日 午後2時～4時
 ●第15土曜日 午後2時～4時
 ●第16土曜日 午後2時～4時
 ●第17土曜日 午後2時～4時
 ●第18土曜日 午後2時～4時
 ●第19土曜日 午後2時～4時
 ●第20土曜日 午後2時～4時

くわいぞう

下の○から◎はどれも1つの漢字をバラバラにしたものです。もとの漢字は何だろうね。

①	レ	イ	ヤ	
②	人	三	日	
③	十	月	十	日
④	大	火	ノ	木
⑤	ノ	火	ノ	木

- 応募のしかた●
1. はがきに答えと住所、氏名(ふりがな)、性別、年齢、学校名、学年、組、広報紙を記入した感想などを、書いてください。
 2. しめ切りは6月15日消印のものまでです。
 3. あて先は、〒943 越谷市越ヶ谷4-2-1 越谷市幼幼「広報こしがや」こどもクイズ係まで。
 4. 正解者10名のおもたけに記念品をおくりします。正解者多数の場合は抽選です。
 5. 応募できる人は市内に住む小・中学生です。
 6. 当選者は7月15日号の広報こしがやで発表します。

「心を育てる魔法の鏡」

2年 筑井舞

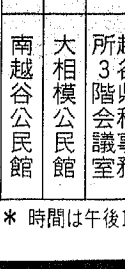
私がおもった魔法の鏡は、心の海に映る自分の姿を、遠くへ映し出している。それは、自分と自分とを映し出している。それは、自分と自分とを映し出している。



「クワイの畑」

1年 越野順子

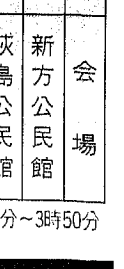
クワイの畑は、クワイの畑。クワイの畑は、クワイの畑。クワイの畑は、クワイの畑。クワイの畑は、クワイの畑。



「春風」

3年 藤本元博

春風は、春風。春風は、春風。春風は、春風。春風は、春風。春風は、春風。



交流学習で「思いやりの心」を育てる

本校は、交流学習を通じて、思いやりの心を育てることを目指しています。今年度は、5月の終わりに、200人の児童を招き、交流学習を行いました。交流学習は、児童同士が互いに理解し合い、思いやりの心を育てるための大切な活動です。

自由——躍動する未来の創造

'88さいたま博覧会

開催期間/昭和63年3月19日(土)～5月29日(日)
 開催場所/埼玉県熊谷市(県営スポーツ文化公園建設予定地内)

第一期前売入場券、2割引で発売中(9月30日まで)
 旅行代理店、プレイガイド、テパトなどで取扱
 皆さんの自主イベント募集中(7月31日まで)

「心を育てる魔法の鏡」
 2年 筑井舞

「クワイの畑」
 1年 越野順子

「春風」
 3年 藤本元博

母と子の 歯科保健教室

乳幼児を持つお母さんのために、歯科保健教室を開きます。内容は、歯と口の健康、正しい歯磨き方法、歯の検査などです。講師は、歯科医師、歯科衛生士、歯科補助士が担当します。

母と子の 歯科保健教室日程表

回数	日	日程	会場
1	6月17日(水)	7時～8時	新方公民館
2	6月24日(水)	7時～8時	萩島公民館
3	7月1日(水)	7時～8時	越谷東公民館
4	7月15日(水)	7時～8時	所3階公民館
5	7月22日(水)	7時～8時	大相模公民館
6	7月29日(水)	7時～8時	南越谷公民館

※時間は午後1時30分～3時50分

虫歯予防はまず歯みがきから

虫歯は歯垢の溜まりから始まります。毎日歯を丁寧に磨くことが、虫歯予防の第一歩です。正しい歯磨き方法を学び、虫歯から歯を守りましょう。

歯の衛生週間 6月4日～10日

歯の衛生週間(6月4日～10日)は、歯の健康を守るための大切な活動です。歯垢の溜まり、虫歯の発生、歯周病の予防などについて学び、歯の健康を守りましょう。

7回 ふれあいの日

「ふれあいの日」は、市民同士の交流を促進するための活動です。今年度は、7月(日)に開催されます。参加費は無料です。ぜひご参加ください。

まちの話題・わだい

千間台西4丁目自治会、千間台西4丁目自治会、千間台西4丁目自治会...

第37回県展の最優秀賞を受賞しました

鈴木雅之(東町2丁目)

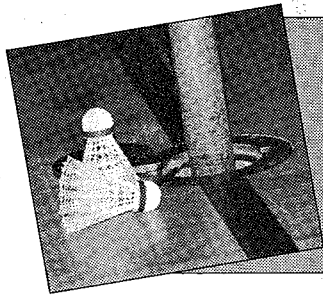
「好奇心」は、作品は牛の乳しぼりを食い入る姿を捉えた。3歳の子どもの好奇心を表現した。賞状と賞金を授けられた。

就園奨励費の補助区分

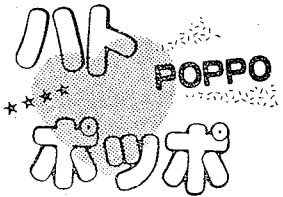
区分	補助額(月額)
1. 本年度に納付すべき市民税の所得割額が40万円以下である世帯	108,000円
2. 本年度に納付すべき市民税の所得割額が40万円を超え、60万円以下である世帯	81,000円
3. 本年度に納付すべき市民税の所得割額が60万円を超え、80万円以下である世帯	47,300円
4. 本年度に納付すべき市民税の所得割額が80万円を超え、108,000円以下である世帯	12,000円

「越谷のまちを待つ」

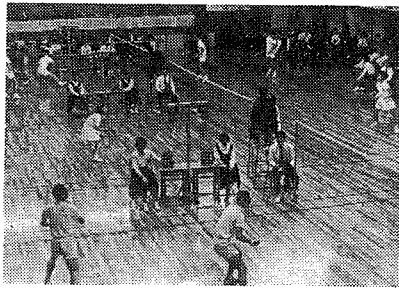
「越谷のまちを待つ」は、越谷のまちを愛する人々の活動です。今年度は、7月(日)に開催されます。参加費は無料です。ぜひご参加ください。



これが お家芸 越谷の バドミントン

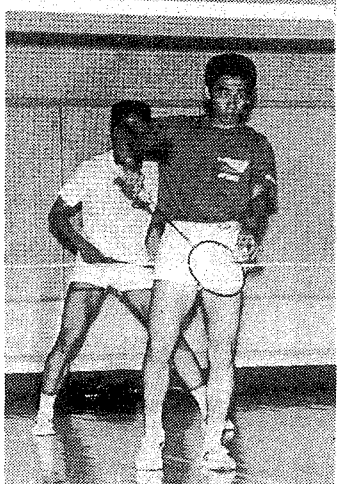


「バドミントンダブルス」で、全日本ジュニア選手権に続いて、全国高校選抜選手権でも優勝を成し遂げた越谷南高校の石井隆君と関根英勝君ペア。彼らを生んだ栄進中も毎年、全国で上位に食い込むバドミントンの名門校。バドミントンは越谷のお家芸?ここまでの道のり取材しました。



42年埼玉国体のバドミントン競技(越谷で)

強さの秘けつ 練習、練習、また練習



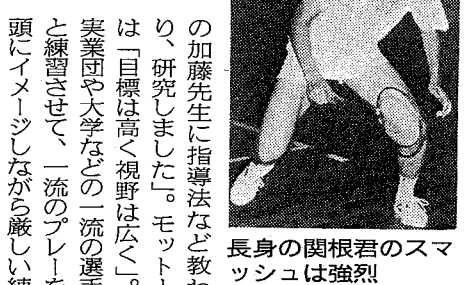
石井(前)関根コンビは、石井君が相手をくずして関根君が攻めるといったパターン

越谷南高、栄進中は、全国的な名門校 矢のようにコートに打ち込まれるシャトル。このスピードは時速200キロにもなるとか。コートを縦横無尽に走りシャトルを拾いまくる、スマッシュ。これがバドミントンです。このバドミントンで見事、2度もダブルス高校日本一になった

た関根英勝君と石井隆君の通う越谷南高校に行ってみました。南高校は創部10年、インターハイ8年連続出場、関東大会9年連続出場という実績を誇っています。顧問の大高史夫先生(36歳)は「バドミントンは初めてでした。1年目は惨敗して、やるならもうひとやうやうと思ひ、越谷栄進中

バドミントン

「夢はどっか、オリンピック出場でもいい、高い目標を指導しています」と大高先生とまなむもあきらみ、正月、お盆休みもなく練習です。なぜ強いのでしょうか。「強い選手が来ますから。関根も石井も栄進中出身で、全国優勝のメンバーです。このジュニアがいいんです」と大高先生。そこで今度は栄進中を訪ねてみることにしました。栄進中は、先ごろの県大会も女子優勝、男子2位という成績で、常に県でトップクラス、全国でも屈指の中学です。



長身の関根君のスマッシュは強烈

熱意と積み重ね、そして周囲の理解があつた 「コラー! あきつめないでシャトルを追え」と声かけをばし続けているのは大高先生の話に登場した加藤勝先生(42歳)。「中央中に赴任した42年に、埼玉国体があり、バドミントンの会場が越谷でした。私は埼玉チームの強化選手でした。そのとき感じたのは地元選手が少ない

加藤先生に指導法などを教わり、研究しました」。モットーは「目標は高く視野は広く」。実業団や大学などの一流の選手と練習させて、一流のプレーを頭にイメージしながら厳しい練習をしました。全国レベルになるには、1日5時間として300日の練習量が必要だといひます。朝、放課後、学校が休みの日は地元選手が少ない

「全国で優勝するのは並大抵のことじゃないんです。県で勝って、関東で勝って、そして、よりすぐったチームから勝ち残るんだから。普通のことにしたらだめです。それから、我々や選手も必死です。好きでやっていることです。親たちはさぞ心配でしょう。勉強・受験とかに影響しないかって。今は父が理解してくれて、一生懸命やってくれているので感謝していますよ」と話します。バドミントンのよさは「尋ねると「バドミントンは番狂わせがないんです。まじめに正確な技術を練習で身につけているかどうかなんです。ですからホフ、あの子(練習中の小がらな男の子を指して)はあんな小さい体ですが、県では本指に入るんです」と話してくれました。運動神経とか体の良さではなく、

20年前の国体のとき、埼玉はいろいろな県出身の選手でつくられたチームでしたが、今の埼玉のレベルは全国でもトップクラス。大学や実業団で活躍している選手も多いとのこと。もちろん越谷の選手も多いのです。栄進中、越谷南高をはじめ越谷で育ったプレーヤーの皆さん、日本中、いや、世界の舞台で活躍してください。

わが家に消火器の訪問販売員が来ました。スプレー式のが1本6000円! 早々に引き取り願った後で女房が「あれが広報に載った悪質訪問販売。また来たら捕まえてやりましょうか」なんて頼もしいのですが。彼女はだまされやすいタイプのようで、「この前は羽毛ぶとんに替えませんか、えーとその前は」。買ひこせないが、何の疑いもなくそのつど30分は話し込んでいるとのこと。新聞には「悪徳商法被害者の救済」の記事が。悪質な商売が続く。「ねえ、こないだのふとん屋さんインチキなの?」(き)



レベルは上がり、卒業した子どもたちは、高校、大学へ進み活躍しているのです。 「全国で優勝するのは並大抵のことじゃないんです。県で勝って、関東で勝って、そして、よりすぐったチームから勝ち残るんだから。普通のことにしたらだめです。それから、我々や選手も必死です。好きでやっていることです。親たちはさぞ心配でしょう。勉強・受験とかに影響しないかって。今は父が理解してくれて、一生懸命やってくれているので感謝していますよ」と話します。バドミントンのよさは「尋ねると「バドミントンは番狂わせがないんです。まじめに正確な技術を練習で身につけているかどうかなんです。ですからホフ、あの子(練習中の小がらな男の子を指して)はあんな小さい体ですが、県では本指に入るんです」と話してくれました。運動神経とか体の良さではなく、

「えんのしたのみつちゃん 梅田俊作・絵 清水道尾・作 みちがほ、かあさんのいいついで、おとこのけいこちゃんをばいばいしました。とろろが、けいこががががとすべつてさびび、ちゃんをさばらわわってしまいました。どうしよう……。」「おとうさんのこわいおががががが、おちわすにげました。いろいろなかくれば、よきよきかしたけど、なかなかみつかりません。そして、さびびにみつけたのが、えんのした。えんがわあ、あけあけをばすして、もべりごましました。えんのしたはうすへへへ、しめつたかげがふきぬけていきます。さあ、これからみちがほとろろの

でしよう……。 幼児・小学校低学年 〇イサムのおんていごころき (佐藤ささるの幼年童話) 〇おんていごころき (佐藤ささるの幼年童話) 〇おんていごころき (佐藤ささるの幼年童話)

新着案内 小学校低学年向き 〇「コマ」をかんがえる(シリーズ社会未来・わたしたち17) 鳥森路子・作 テレビのチャンネルをひねるとにぎやかな音と光がわたしたちの目、耳、とびこります。そのほとんぼは、ドラマやニュースなどの番組ですが、コマシヤルの数もけつしてすくなくあ

りません。わたしたちは、みとまななくさんのおまーシヤルをみせられ、影響をうけています。こうして、たくさんのおまーシヤルとつきあっています。どうせつきあうならおもいやり、役にたつようにつきあいたいと思ひます。そのために、コマシヤルとはいったいどういうものであるのか、どうやって広告に強くなるかをかんがえてみたいと思ひます。 小学校中学年から シーズンブック「特集馬」 「馬をテーマにして、「馬」に関連のある図書を幅広く集めてみました。どんな図書があるか見に来ませんか(貸出可)。6月2日(火)18日(日)新刊図書コーナーで。

臨時議会が開かれました 正副議長など決まる



大貫儀一議長

松沢 操副議長

議長の大貫氏は市議4期目、副議長、議会運営委員会委員長、予算特別委員会委員

新しい議員が決まってきた。最初の議会である臨時市議会が6月18日と19日、市役所議場で開かれ、議長に大貫儀一氏(56歳)、副議長に松沢操氏(56歳)がそれぞれ選出された。

長などを歴任。副議長の松沢氏は市議3期目、総務常任委員会副委員長、民生経済常任委員、建設常任委員などを歴任しています。

この議会では、市長から提出された5議案が可決されたほか、東部清掃組合議会や越谷・松伏水道企業団議会などの各種議会議員や各委員会委員などが決められました。

●可決された議案

- ▽越谷市固定資産評価員の選任につき同意を求めることについて
- ▽専決処分事項の承認を求めることについて(昭和61年度越谷市一般会計補正予算(第5号))
- ▽専決処分事項の承認を求めることについて(越谷市税条例の一部を改正する条例)
- ▽専決処分事項の承認を求めることについて(越谷市都市計画法条例の一部を改正する条例)
- ▽専決処分事項の承認を求めることについて(越谷市国民健康保険条例の一部を改正する条例)

【解説】地方税法などが一部改正されたことに伴い、越谷市国民健康保険条例が一部改正され、課税の限度額が37万円から39万円に改められました。この条例は62年4月1日から施行され、62年度以後の国民健康保険税について適用されます。



児童手当 特例給付 現況届をご提出ください

62年度児童手当・特例給付の現況届の受け付けを行います。必要書類を添えて次の期限内にご提出ください。届出用紙は市から郵送します。

現況届は6月1日現在、児童手当・特例給付を受けられている方全員に提出していただくことになっております。この届けのない場合は支給が差し止められますので、ご注意ください。

▽受付 6月22日(月)～25日

2人目のお子さんから受けられます

児童手当・特例給付の制度は法の改正により2人目のお子さんからでも手当が支給されています。また受けていない方で、次の要件に該当する方はお早めに申請してください。公務員・公共企業体職員の方は勤務先へ申請してください。

【支給資格】 国内に住所があり、次の要件に当てはまること

【児童手当受給要件】

- ①第2子分 18歳未満の児童を2人以上養育し、第2子は58年4月2日以後に生まれた児童(62年4月1日現在で満4歳未満)であること
- ②第3子以降分 18歳未満の児童を3人以上養育し、第3子以降は小学校3年生までの児童(62年4月1日現在で満9歳未満)であること

昭和62年度市税(市県民税・都市計画税・国民健康保険税・国民健康保険税)の納税通知書を6月16日(火)に納税者の皆さんへお送りします。市税は私たちが毎日の生活を健康で快適に過ごせるよう、住みよきまちづくりの資金として活用されています。納期限内の納税に皆さんのご協力をお願いします。

納期は、6月から翌年3月までの10回

市では、納税者の皆さんが税金を毎月計画的に納めやすいように、市県民税・固定資産税・

昭和62年度所得制限限度額

表1 児童手当(単位:万円)			表2 特例給付(単位:万円)		
扶養親族等の数	所得額	収入額	扶養親族等の数	所得額	収入額
0	133.6	214.4	0	325.5	468.8
1	163.6	257.3	1	355.5	506.3
2	193.6	300.1	2	385.5	543.8
3	223.6	341.4	3	415.5	581.3
4	253.6	378.9	4	445.5	616.7
5	283.6	416.4	5	475.5	650.0
6	313.6	453.9	6	505.5	683.33
7	343.6	491.4	7	535.5	716.67
8	373.6	528.9	8	565.5	750.0

・6人以上を扶養している場合は所得額に30万円ずつ加算
 ・70歳以上の方を扶養している場合は所得額に6万円を加算
 ・所得から控除できるものは、政令控除(8万円)、医療費控除、雑損控除、障害者控除、高齢者控除、寡婦控除、小規模企業共済等掛金控除等があります。
 ・所得額は、総所得(みなし法人は選任前の所得)、退職所得、山林所得、土地等の事業所得、譲渡所得等(特別控除を含む)の合計額

【支給額】

- 第2子分……月額2500円
- 第3子以降分……月額1人5000円

【申請に必要なもの】

- ①印鑑
- ②健康保険証
- ③市内にある銀行または信用金庫の申請者名義の口座番号
- ④厚生年金等に加入している方は「年金等加入証明書」
- ⑤62年1月2日以降転入の方は「所得証明書」

※④⑤の用紙は障害・児童課にありませう

問合せは障害・児童課②104・2105へ。

市税の納付書をお送りします

納税の方法は……

6月(第1期)には納税通知書のほかに、年税額をまとめて納められる全期用納付書と各期

市では、納税者の皆さんが税金を毎月計画的に納めやすいように、市県民税・固定資産税・

納期は、6月から翌年3月までの10回

市では、納税者の皆さんが税金を毎月計画的に納めやすいように、市県民税・固定資産税・

市税の納付書をお送りします

6月(第1期)には納税通知書のほかに、年税額をまとめて納められる全期用納付書と各期

市では、納税者の皆さんが税金を毎月計画的に納めやすいように、市県民税・固定資産税・

納期は、6月から翌年3月までの10回

市では、納税者の皆さんが税金を毎月計画的に納めやすいように、市県民税・固定資産税・

市税の納付書をお送りします

6月(第1期)には納税通知書のほかに、年税額をまとめて納められる全期用納付書と各期

市では、納税者の皆さんが税金を毎月計画的に納めやすいように、市県民税・固定資産税・

納期は、6月から翌年3月までの10回

市では、納税者の皆さんが税金を毎月計画的に納めやすいように、市県民税・固定資産税・

市税の納付書をお送りします

6月(第1期)には納税通知書のほかに、年税額をまとめて納められる全期用納付書と各期

市では、納税者の皆さんが税金を毎月計画的に納めやすいように、市県民税・固定資産税・

納期は、6月から翌年3月までの10回

市では、納税者の皆さんが税金を毎月計画的に納めやすいように、市県民税・固定資産税・

市税の納付書をお送りします

6月(第1期)には納税通知書のほかに、年税額をまとめて納められる全期用納付書と各期

市では、納税者の皆さんが税金を毎月計画的に納めやすいように、市県民税・固定資産税・

納期は、6月から翌年3月までの10回

市では、納税者の皆さんが税金を毎月計画的に納めやすいように、市県民税・固定資産税・

市税の納付書をお送りします

6月(第1期)には納税通知書のほかに、年税額をまとめて納められる全期用納付書と各期

市では、納税者の皆さんが税金を毎月計画的に納めやすいように、市県民税・固定資産税・

納期は、6月から翌年3月までの10回

市では、納税者の皆さんが税金を毎月計画的に納めやすいように、市県民税・固定資産税・

市税の納付書をお送りします

6月(第1期)には納税通知書のほかに、年税額をまとめて納められる全期用納付書と各期

市では、納税者の皆さんが税金を毎月計画的に納めやすいように、市県民税・固定資産税・

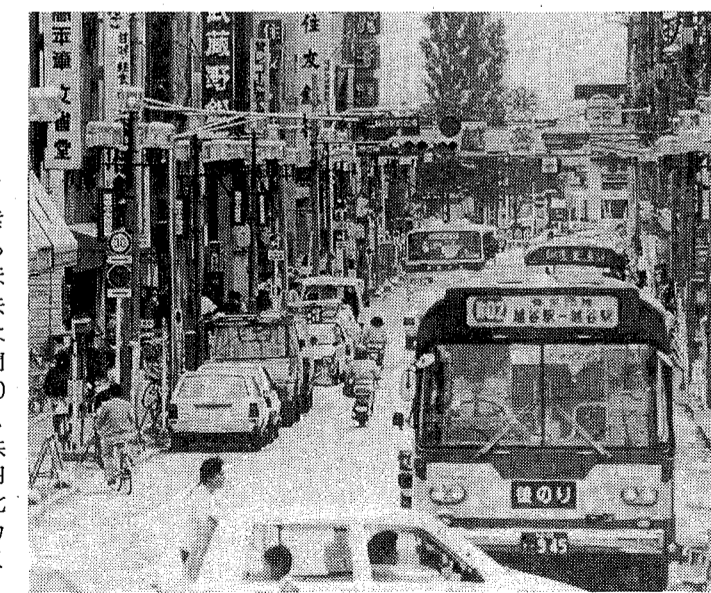
納期は、6月から翌年3月までの10回

市では、納税者の皆さんが税金を毎月計画的に納めやすいように、市県民税・固定資産税・

電線を地下埋設に

街並みすっきり越谷駅前通り

電柱と電線をなくし街並みをすっきりさせようと、越谷駅前通りで進められていた電線の地下埋設工事がこのほど一部完成し、南側の電柱12本が撤去されました。(写真左側)。この工事は昨年10月に着工したもので、工事区間は駅前から県道足立越谷線までの350メートル。越谷市と東京電力、NTT、東武ガス、越谷・松伏水道企業団が共同で進める事業で、工事費は約6億円の予定です。来年3月までには残る北側の電柱もすべて撤去され、歩道もカラータイル張りにする予定で、楽しく歩ける通りとして生まれ変わります。



休日納税業務

(相談)を行います

平日ご多忙な方、何らかの事情で納付が困難な方、市税を滞納している方々のために、次のとおり休日納税業務(相談)を行います。

何の相談もありません。お気軽に市税課までお越しください。お申し込みは、市税課までお電話ください。

6月7日(日)

午前9時～午後3時

主税課(市役所1階)

選挙のことは、とにかく神速を使います。候補者や有権者、警察署までもヒリヒリ。また投票の管理者、立会人、事務職員など大勢の協力が必要です。選挙を管理・執行する選挙管理委員会、執行する選挙管理委員会、小さなミスも許されず、すべて規則どおりにやらなければならないので融通などできません。まして短期決戦ですから連日夜遅くまで仕事漬け。ストレス解消に思いつくアルコールも加わって、よく体が疲れたなど、われながら感心します。

今回の市議選では、投票用紙の質を変えてみました。投票後、自然に開く用紙にしたのです。開票時間を少しでも短縮して、皆さんに早く結果をという工夫を凝らした一つなのですが、結果は上々。開票事務職員の協力で前回より2時間近く短縮できました。選挙管理委員会(か)

案内

市役所の電話番号は 864-2111

【スポーツリーダー】バン研修会... 生涯スポーツ指導者養成...

【野山活動】キャンパング指導者養成講座... 7月7日〜8月4日の毎週火曜日...

【危険物取扱者】危険物取扱者講習会... 7月7日(火)熊本市立文化センター...

【大沢】川柳... 6月14日(日)午前10時から公民館...

【公民館】公民館コーナー... 6月14日(日)午前9時から大袋中学校...

ガジェット 越谷市民ホール... 最新のデジタルカメラ...

図書館... 6月20日(土)午後1時〜5時21分...

四季のかわり会員募集... 新鮮やさいを産地直送...

利用申込... 公民館の利用申込み...

見聞録... 文芸大学教授 藤生二男氏...

日本経済の体質が摩擦を生む... 藤生二男氏のコラム...

川柳... 6月21日(日)午前9時〜午後3時...

蒲生... 7月14日(日)午後6時〜8時45分...

公民館コーナー... 6月7日(日)午前9時から...

公民館... 6月16日(水)午後7時30分〜9時...

移動図書館「しらごと号」巡回日程表... 6月26日(水)〜29日(土)...

おがの山荘利用料金表... 表1: おがの山荘利用料金. 表2: おがの山荘の申込み方法.

伝言板... 公民館からの連絡事項...

公民館... 7月9日(木)、10日(金)のイベント...

公民館コーナー... 6月13日(土)午後2時から...

こんにちは
すこやかさん



政幸(まさゆき)くん(60・12・12生)、衣里子(えりこ)ちゃん(56・10・17生)。袋山の佐藤京市・むつ子さんの長男、長女。「二人ともとても元気です。このまま大きく育ててほしいと思います」



尚史(ひさし)くん(60・2・19生)。千間台西5丁目の金子初男・美子さんの長男。「外遊びが大好きな元気な男の子です。お話も歌も、とってもし上手になりました」

子宮がん検診指定医療機関

Table with 3 columns: 医療機関名, 住所, 電話. Lists various medical facilities and their contact information.

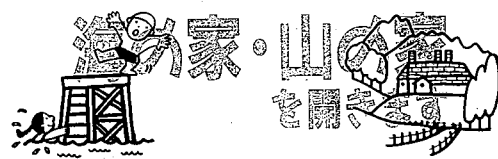
*検診時間は診療時間内。ただし蒲生産婦人科のみ午前中
*4月15日号でお知らせした「藤田医院」は今回は都合により検診を中止します

子宮がん検診 実施中です。対象は、市内在住の30歳以上(昭和33年3月31日以前に生まれた方)の婦人。期間は、7月31日(金)まで。費用は1000円(医療機関の窓口でお支払いください)。なお、次の①③の方は無料で、②の方は保険料を別途お支払いください。

海の家・山の家一覧表

Table with 5 columns: 区分, 施設名・場所, 開設期間, 利用料金, 受付開始日. Lists beach and mountain homes with their details.

今年の夏もぜひお出かけを



越谷市国民健康保険被保険者の方を対象に、今年も海の家・山の家を開きます。被保険者以外の方でも、受付開始時間が異なりますのでご注意ください。なお、利用は必ず、来庁のうえお申し込みください。電話での申込みはできません。

へ利用券といっしょにお出しください。▽取り消しや追加などの変更は利用日の3日前までに必ずご連絡ください。申込み・問合せは保険年金課国保係へ。

太陽光線と目



太陽のまぶしさを感じるにはまだ少し早いようですが、梅雨が明ければ、いよいよ夏本番。海や山へとお出かけが多くなり、太陽光線の強さをじかに感じるようになることと思います。今回は、太陽光線の目に対する障害についてお話しします。

ご存じのように、太陽光線には可視光線と不可視光線とがあり、目に対する障害は、不可視光線である赤外線と紫外線によるものと限定してよいと思われま

す。まず、熱線とも呼ばれる赤外線による障害は、まさしく熱エネルギーによる火傷(やけど)で、例えば、黒い紙に凸レンズで太陽光線を集光させると焦げるように、太陽を直接見たりすると網膜(フィルム)の中心部が焦げて視力が低下することがあります。通常ではあり得ないことですが、日蝕のときに、遮光フィルターを入れ忘れた天体望遠鏡や煤(すす)のつけ方の薄いガラスなどで太陽を観察したりするとこのようなことが起こり、日蝕網膜炎と呼ばれています。逆にこの熱エネルギーを人工的に作り出し、臨床応用されたのがレーザー光線を代表とする光凝固装置で、眼科領域では糖尿病性網膜症などの網膜疾患の治療に大いに利用されています。その他、角膜(黒目)や水晶体(レンズ)などの透明組織には赤外線は吸収されず、自然光による影響は無視してよいものと思われま

す。次に、紫外線による障害は、主として角膜と水晶体で、網膜にはほとんど影響はないものと思われま。角膜の障害は、角膜の上皮(表面)に紫外線が吸収されて起こる角膜炎(角膜の傷のようなもの)で、激しい痛みと充血、涙が認められます。この代表的なものが「雪目」で、春や夏の雪山でサングラスをいわずにいると起こることがあり、また、人工的な紫外線による障害としては、溶接の時に起こる電気性眼炎で、まったく同じ症状を呈します。

水晶体に対しても紫外線はわずかながら蓄積され、水晶体の核(真中)を褐色に濁らせる白内障を起こすとされています。熱帯地方では、温帯地方に比べて老人性褐色白内障が多いという報告もあり、白内障の進行に、ある程度の影響を与えているものと思われま。しかしながら、太陽から放出される紫外線のうち、ほとんどはオゾン層や大気中の酸素で吸収され、雪山などの特別の場合を除いて、紫外線による目の障害は気にしなくともよいと思われま。越谷市医師会 河本 泰

健康診断を受けよう。大正12年4月1日から昭和27年3月31日までに生まれた国保被保険者の方を対象に、7月10日まで各地区ごとに健康診断を実施しています。該当する方にははがきでお知らせしてありますので、この機会にぜひお受けください。費用は無料です。

- ① 商店などで商品の売場に使用するはがき
② 病院、薬局等で調剤用使用するはがき
③ 保健所、病院、学校、幼稚園、保育所で健康診断や身体測定用使用するはがき(体重計)
④ 運送業者(宅配便取次店を含む)等が貨物の運賃算出などに使用するはがき

今月の休日当番医
7日 △天草病院(内・循環器・神経内・理学療法科)
平方343の1 741117
1 △岩井内科医院(内・小児科) 瓦曾根3の4の22 62 86116006

14日 △大村医院(小児科) 千間台西1の9の17 76116
787 △陶山医院(産婦人科・小児科) 蒲生寿町8の32 86116006
診療時間 午前9時 午後5時
問合せ 保健課または医師会 事務局 75116008

6月の日程
4日(木) 川柳公民館(午前)
8日(月) 市役所(午前、午後)
11日(木) 越ヶ谷公民館(午前)
12日(金) しらはと幼稚園(午後、大袋公民館)
13日(土) 南越谷駅前(午前、午後)
21日(日) 南越谷駅前(午前、午後)
26日(金) 市役所(午前、午後)
*午前...10時~正午 午後...11時~3時30分
問合せは保健課へ。



はかりの定期検査を受けよう。計量法の規定により、「はかり」の定期検査を行います。下表の日程・場所で検査をお受けください。検査を受ける「はかり」は次のとおりです。

- ① 法令等により、公共機関への報告または統計などを目的として使用するはかり(体重計)
*これらのはかりと組んで使用する分銅、おもり類も持ちください。時間はいずれも午前10時~午後3時。
問合せは商工課商工観光係 22603・22664へ。

はかりの定期検査日程と会場
6月9日(火) 農協桜井支店
10日(水) 農協大袋支店
11日(木) 市立第一体育館
12日(金) 市立第一体育館
15日(月) 越谷総合食品地方卸売市場
16日(火) 川口信金蒲生支店
17日(水) 川口信金蒲生支店
18日(木) 越谷市農協本店
19日(金) 市立第一体育館

消費生活講演会
●四季の被服整理
着こなし上手は整理上手です。6月17日(水)午前10時~正午、越谷コミュニティセンター第3会議室で。講師は文教大学教授西出伸子氏。
●やさしい栄養学
やさしい栄養学を学んでみましょう。6月26日(金)午前10時~正午、越谷コミュニティセンター第3会議室で。講師は元女子栄養大学教授増田さく氏。いずれも定員36名、参加無料です。申込み・問合せは消費生活センター 85-8886へ。

みんなで釣りを 入漁無料券を発行
市では、市民の皆さんに身近で快適な釣り場を提供するため、埼玉東部漁業協同組合と協力して毎年葛西用水、元荒川にコイやフナを放流しています。釣りをするには入漁料が必要ですが、下の入漁無料券をお持ちになった方は無料で釣りができます。ご利用ください。
問合せ 環境保全課 2254
*リールによる釣りはご遠慮ください

入漁無料券
6月14日(日)
○本券は常時携帯し、係員の指示があった場合は本券提示ください
○本券は1人1枚、当日限り有効です
○ゴミは必ず持ち帰りましょう
越谷市・埼玉東部漁業協同組合

