



こしがや

8.1

昭和62年

No. 786

越谷市民憲章
市の木：ケヤキ 市の花：キク (昭和53年11月3日制定)

わたしたちは、越谷市民であることに誇りと責任を持ち、水と緑と太陽に恵まれた豊かなまちを築くため、限らない願いをこめて、ここに市民憲章を定めます。

1. 教養を豊かにし、人間性あふれる文化のまちをつくります。
1. ぎまわりを守り、信じあい、心豊かな明るいまちをつくります。
1. 自然を愛し、お互いに助けあい、きれいなまちをつくります。
1. 健康で楽しく働き、明るいスポーツのまちをつくります。

発行/越谷市 ☎343 越谷市越ヶ谷4丁目2番1号 ☎0489(64)2111 編集/企画部広報広聴課 発行日/毎月1日・15日

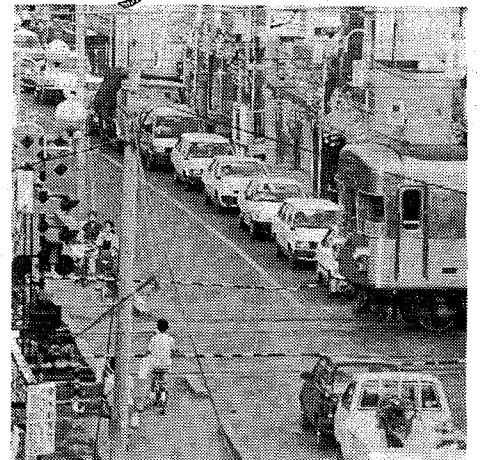
あなたと市政を結ぶかけ橋 KOHO KOSHIGAYA



都市計画道路 神明下花田線 (越ヶ谷高校付近)

東武鉄道連続立体交差計画
都市計画道路の見直し
わが故郷と胸を張って
そんな街を子どもたちに残したいですね

「カンカンカン！ 朝7時、踏み切りが開くの待つか。開かない。上の電車が行く。やっと通れると思えば、下り電車の矢印サインがつく。さらに上りも……。あと5分で遅刻。だれでも一度は経験したことがある朝の1コマではないでしょうか。鉄道は街の発展に欠かすことができない重要な交通手段です。越谷の街も鉄道とともに伸び、発展してきました。しかし、昭和40年代以降の急激な人口の増加による急速な街の発展に、さまざまな問題が起きています。朝夕のラッシュ、開かずの踏み切り、そして東西に大きく分断された街区。このような問題を解消してほしいと、東武伊勢崎線の高架複々線化の実現と都市計画道路の見直し作業に多くの人々の熱い視線が注がれています。



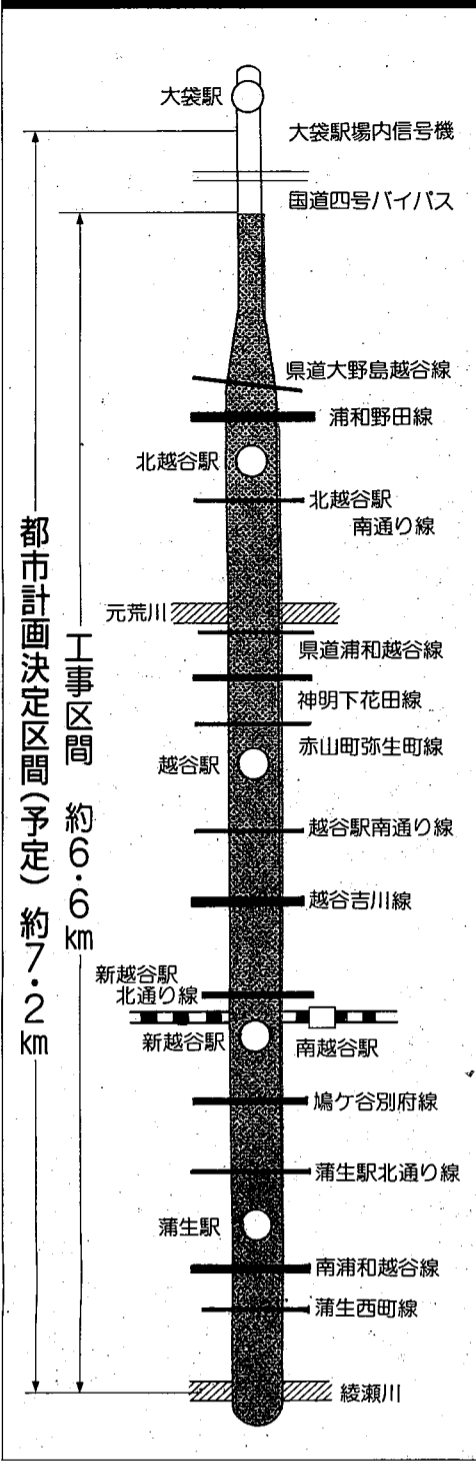
混雑する踏み切り (蒲生で)



- ホストファミリー体験談……4⑤
- しらこばと水上公園オープン……7
- ハットポット 伝統の技はオレの手で守る……8

- 8月は道路を守る月間です ● 市職員募集
- 施設ガイド・市からのお知らせ・公民館コーナー
- 爆発事故防止に皆さんのご協力を——粗大ゴミ処理センター

図1 平面略図



夏の汗だく電車、冬の着膨れラッシュ、超満員電車での通勤・通学は、まさに「苦通」そのもの。早く混雑を緩和させてほしいというのは利用者の切なる願いです。交通手段の「要（かなめ）」である東武伊勢崎線は市民生活にとって欠かすことができません。しかし、市街地の中心を走る線路は、街を東西に分断する要因にもなっています。鉄道を複雑にし高架化することは、混雑を緩和したり、踏み切りをなくしたりすることのみならず、都市計画道路の見直しなど街づくりそのものといえます。

東武鉄道は明治32年当時の市街地の西の外れに敷設されました。しかし、市街地が拡大し、今では市の中央に横たわる形となり、結果として街を大きく分断する要因になっていました。危険な踏み切り、そして、その遮断によって生まれる交通渋滞など、街づくりにかまざるまな問題を投げかけているこの鉄道を高架にして道路との連続的な立体交差を実現させることは長年の悲願でした。

東武鉄道の連続立体交差化は長い間の懸案でした

連続立体交差事業の都市計画の決定は、法の規定により市境綾瀬川を起点として大袋駅付近（南側場内信号）まで約7・2キロメートルとなりますが、このうち、工事を行う区間は起点から市内の4駅（蒲生、新越谷、越谷、北越谷）を含んで県道大野島越谷線を越えるところまで約6・6キロメートルを予定しています。

高架の下を通る東西方向の交差道路は13本（都市計画道路・県道）

お知らせしたとおりです。また、その基本的な考え方を理解いただくため昨年の9月20日～23日、市内4カ所で説明会を開き、多数の市民の皆さんから貴重なご意見をいただきました。その後、今日まで、説明会でいただいたさまざまな意見を踏まえて、関係機関で技術的な検討を行ってきましたが、ようやく都市計画の決定を行うのに必要な計画が固まってきましたので、その内容を紹介します。

各駅の構造形式

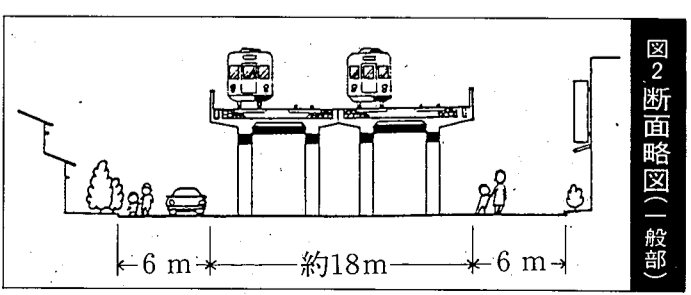
駅名	線路数	高架橋幅	ホーム	
			形式	長さ
蒲生	4線	約26m	島式1面	210m
新越谷	4線	約32m	島式2面	210m
越谷	6線	約40m	島式2面	210m
北越谷	4線	約32m	島式2面	210m

*北越谷駅折り返し線2線

この連続立体交差事業は、街づくりのため行う都市計画事業であり、すでにある鉄道を高架にするための費用の大半は国、県、市が道路整備のための会計から負担することになります。また、鉄道施設の改良や新しく鉄道の線を増やすための費用はすべて鉄道側が負担することになっています。連続立体交差事業は既設線を高架化することによって踏み切りを除去し、高架下利用を含め東西の市街地を一体化し、総合的な都市整備の観点から進められる街づくりの大きな一歩なのです。

今回の鉄道高架化によって従来の街づくりの制約が大きく取り払われます。越谷市の将来の都市像を東西の市街地一体のものとして、もう一度描き直すことが可能になるのです。将来の越谷像を描く契機であるといえるでしょう。そして逆に、もう二度と変更することはないであろう鉄道の将来形を決めるこの時にこそ、越谷の都市像を十分に吟味しなければ、将来に大きな禍根を残すこととなります。特に鉄道を横断する道路について、今その幅員、位置を決めて、鉄道構造物の中に空間を確保しておかなければなりません。将来の街の骨格を形づくって行く都市計画道路や駅前広場についてその計画の見直しを今、同時に行うことが必要とされているのです。

21世紀の越谷の街づくりを展望しつつ都市計画道路、駅前広場について連続立体交差事業と同時に計画の変更、追加をしたことを考えています。



東武鉄道連続立体交差計画 都市計画道路の見直し 羽ばたけ21世紀の街づくり

8月8日(土)～11日(火) 都市高速鉄道と都市計画道路・駅前広場計画案の説明会

昨年9月実施の鉄道高架と街づくりについての説明会后、都市計画都市高速鉄道(東武伊勢崎線)と都市計画道路・駅前広場の変更追加の計画に取り組んできましたが、ようやく計画案がまとまりましたので下記のとおり全体説明会を開きます。最寄りの会場へお越しください。

- 説明会の日程
- 8月8日(土) 蒲生小学校体育館
 - 9日(日) 南越谷小学校体育館
 - 10日(月) 越ヶ谷小学校体育館
 - 11日(火) 大沢小学校体育館
- ※時間はいずれも午後6時30分から

なお8月6日(木)～13日(木)午前8時30分～午後5時、市役所で計画案の供覧を行いますのでご覧ください。計画案についてご意見のある方は、用紙を用意しておりますので、ご記入ください。

都市計画道路網図

路線名一覧表(案)

- ・変更路線
 - ①浦和野田線
 - ②北越谷駅東口線
 - ③神明下花田線
 - ④越谷駅西口線
 - ⑤越谷駅前線
 - ⑥国道4号線(足立越谷線に名称変更予定)
 - ⑦越谷吉川線
 - ⑧鳩ヶ谷別府線
 - ⑨南浦和越谷線
 - ⑩大間野南荻島線
 - ⑪国道4号バイパス(国道4号線に名称変更予定)
- ・新規路線(名称はすべて仮称)
 - Ⓐ北越谷駅南通り線
 - Ⓑ弥生町中町線
 - Ⓒ越谷市役所通り線
 - Ⓓ越谷駅南通り線
 - Ⓔ赤山町弥生町線
 - Ⓕ南越谷駅越谷駅線
 - Ⓖ南越谷駅北通り線
 - Ⓗ新越谷駅北通り線
 - Ⓘ南越谷駅北口線
 - Ⓜ新越谷駅西口線
 - Ⓝ南越谷駅南口線
 - Ⓛ蒲生駅北通り線
 - Ⓜ蒲生駅西口線
 - Ⓝ蒲生西町線
 - Ⓞ松伏越谷線

駅前交通広場一覧表(案) 単位:㎡

駅名	西口	東口	新線(変更)面積	決定面積
北越谷駅	2,400	1,500	2,600	4,700
越谷駅	4,000	4,300	*2(4,000)	7,000
南越谷駅	—	—	3,200	—
新越谷駅	—	—	4,100	—
蒲生駅	—	—	3,400	—
蒲生駅	—	—	3,500	—
蒲生駅	—	—	1,800	3,500

*1 新越谷駅東口と西口
*2 変更なし



凡例

	新規決定	変更決定
道路	——	---
駅前広場	■	□
側道	---	---
現決定路線	——	——
構想路線	——	——

都市計画道路網も見直します。変更の骨子は3つ

越谷は昭和33年に人口4万8000人で市になりましたが、今、人口はすでに26万7000人を超え東武沿線では、もっとも大きな街になっています。しかも相変わらず年間5000、7000人の人口増加を示しており、この10年間をみても人口は約1.3倍になりました。将来は30万人、40万人の都市へと成長すると思われまます。

こうした人口の増加を背景にしたがら自動車交通はそれを上回る勢いで伸びてきています。車の保有台数は10年間で約2.2倍になり、幹線道路の交通混雑が生活道路へと浸透しはじめています。大きな骨格である国道4号線(菅加バイパス)も一日5万台と、すでにパンクに近い状態であり、これに対応した計画も進めなければなりません。こうした状況を受けて今日、都市計画道路網を上図のように変更することも予定しています。

変更の骨子は大きく3点に集約されます。1つは広域的な道路網体系の確立で、浦和野田線、越谷吉川線、南浦和越谷線を東西方向の軸と位置づけ、4車線を確保します。2つめは、鉄道と交差する東西方向の道路および側道に関するもので、まず、従来1キロメートルに1カ所程度しかなかった東西方向の都市計画道路を500メートルに1カ所を原則にして配置し直します。

21世紀に羽ばたく越谷を指して長期的な視野に立った都市基盤の整備を進めることこそ求められる課題であると考えます。市民の皆さんの理解と協力をお願いします。

なお今回の見直しは連続立体交差事業に関連する地域にとどまらず、越谷市域の全域にわたって進められ、北部地域の活性化を図るための動きを見ながら引き続き検討することとしていますので、ご理解ください。



同和問題と新しい法律

8月は「差別を許さない国民運動の強調月間」です。これを機会に同和問題について考えて

みましよう。

私たちは、かけがえないひとりの人間として尊重され、心豊かで幸せな生活を送りたいと思っています。

そして、日本国憲法では、この人間としての当然の権利を侵すことのできない権利として基本的な人権を保障しています。

しかし、現実には日常生活のいろいろな面で差別を受け悩んでいる人びとがいます。例えば、ただ対象地域(同和地区)に生まれ育ったというだけで、本人の人格に関係なく差別を受け、人権を侵害されているというような問題(部落差別)があります。

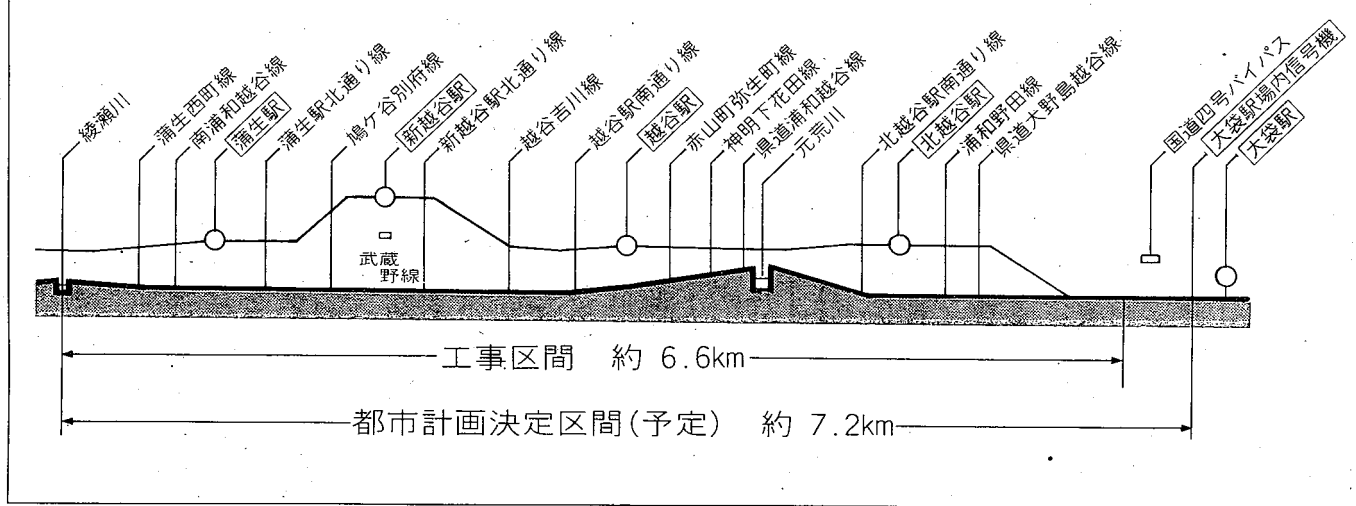
部落差別には、実態的差別と心理的差別があります。実態的差別は、対象地域の人口の生活の上に見られている差別のことで、劣悪な生活環境、低質な教育・文化水準、不安定な職業、高い生活保護率等の形で現れるのですが、今までおこなわれてきた同和対策事業によって大きく改善されました。心理的差別は、人びとの觀念や意識のうちに潜在する差別であり、侮辱(あざむく)的言葉を使ったり、偏見により交際や就職、結婚などを拒むといった行動に現れる差別ですが、内外における人権尊重の風潮の高まりや各種の啓発活動および同和教育の実施、実態面の劣悪さの改善によりその解消が進んでいます。

今後、啓蒙、啓発活動をおこなって同和問題の正しい理解と認識をさらに深めていく必要があります。

そして、私たちは、こうした基本的な人権にかかわる社会問題を一刻も早く解決しなければなりません。そのために差別の現実を目を向け、一人ひとりの課題として受けとめることもみんなの問題として考えるために、コミュニティづくりを積極的に進める必要があるのではないのでしょうか。

主管課 同和対策課
教育委員会社会教育課

図3 縦断略図



21世紀に向けて越谷は今、新たな発展期

越谷も来年は市制30周年を迎えることとなります。そして今、水と緑と太陽に恵まれたふれあいと活力ある文化都市を目指して新たな一歩を踏み出そうとしています。まさに都市計画元年と言ったべきではないでしょうか。

わたしたちの長年の悲願の窓が、ようやく開かれようとしています。新たな、さわやかな風を入れて、21世紀にわが故郷と胸を張って語る、そんな街を子どもたちのために残そうではありませんか。

ジャンプ・アップ 越谷



こんにちは すこやかさん



秀(しゅう)くん(61.7.2生)。千間台西3丁目の本木勝・友紀子さんの長男。「ぼくはジャブジャブ池が大好き。早く泳げるようになりたいなあ〜」

孝(たかし)くん(61.8.19生)。東小林の池長孝二・芳子さんの長男。「カメラを見るといつもニコニコ。今日もニコニコ。ハイ、ポーズ!」

地区のみなさんと市長との

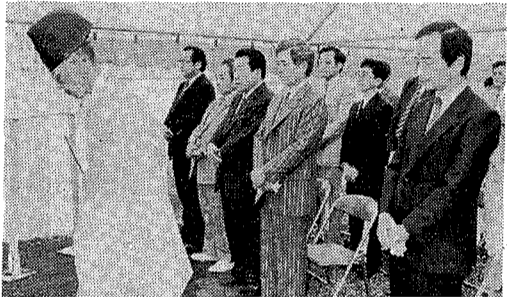


市長と対話する新方地区の皆さん

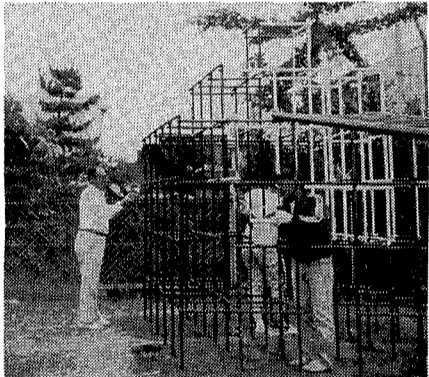
市長と意見交換 対話集会が始まる 市では、市民の皆さんの声を積極的に取り入れ、市政に反映しよう、地区単位で、市長との対話集会を行っています。第一回として、7月17日(金)の夜7時から、新方

地区での対話集会が行われ、会場の新方公民館には、地区の方々55名が詰めかけ、道路や排水、地元建設が予定される大宮調節池など身近で切実な問題について、市長と意見を交換しました。市では、今後約2年をかけて市内の各地で、このような対話集

建設物は、鉄筋コンクリート造り3階建、床面積2484平方メートルで、昭和63年6月1日オープン予定です。事業費は約5億9000万円が見込まれ



起工式に参列する関係者



記念品を受ける飛田さんご一家

まちのわだいな

まちのわだいな

会を開いていく予定です。

ています。

市民の健康を願って

保健センター起工式

7月21日、市立保健センターの起工式が、市内大沢1006(市立栄進中東側)の建設地で行われました。

6月28日、蒲生旭町自治会では、地元の児童公園で遊具のペンキを塗りかえました。

7月25日、市民保養施設おがの山荘がオープンしました。

このコーナーでは、自治会活動のニュースや皆さんの身近に起きた楽しい話を募集しています。

まちのわだいな大募集

ました。山荘は、おかげさまで8月中旬でいっぱい。9月以降の利用をお待ちしています。

ホームドクター



57



越谷市医師会 菅原賢治

妊娠と風疹(ふうしん)

風疹(ふうしん)は一般に「三日ばしか」といわれ、症状は比較的軽く重症になることは稀(まれ)な病気ですが、妊婦が罹患すると児(こ)に先天性風疹症候群といわれる病気を起こすことがあるので、最近特に注目されています。

風疹の潜伏期は2〜3週間「三日ばしか」といわれ、症状は比較的軽く重症になることは稀(まれ)な病気ですが、妊婦が罹患すると、心臓の奇形、白内障などの目の異常、聴力障害、脳性マヒや精神薄

弱など中枢神経系の障害をともなった先天性風疹症候群といわれる児が生まれることが多いので問題になります。ただし妊娠4カ月末以降の妊婦が感染しても胎児に対する危険は極めて少ないと考えられています。

風疹は、一般には冬季の終わりから初夏にかけて流行する病気ですが、散発的には一年中みられます。大きな流行は7年に一度ぐらいの周期でみられ、今年はその流行期になっています。日本で特に注目されたのは、沖縄で1964〜1965年に風疹の大流行があったからです。那覇保健所管内の1万1745人の調査によれば、現在まで風疹

症候群と考えられる子どもの数は360例におよび、この数は、同年の同地区の出生数の2.4パーセントでありました。このように妊婦の風疹罹患は危険なので、予防することが大切です。まず、結婚前に必ず血液検査で、風疹抗体価があるかどうかをしらべることで、風疹の予防接種を受けることが必要です。また、516倍以上出たときは、最近風疹になった可能性が強いので、妊娠は注意しなければなりません。

では風疹抗体価の判定ですが、検査で8倍以下の人は感染していないので予防接種をすべきです。また8倍の人は、多分罹患したことがあると考えて大丈夫だと思います。16倍〜128倍までの人は、まだちがいに罹患しているのので、風疹に再びかかる心配はなく予防接種は必要ありません。また、516倍以上出たときは、最近風疹になった可能性が強いので、妊娠は注意しなければなりません。

以上、簡単に書きましたが、風疹に関してわからないことがあれば、産婦人科、小児科で気軽に相談になってください。

お母さん方は、もう少し子育てをすね、リラックスして、ゆったり気分を、楽しい仕事の一つであるというふうにお考えいただきたいらどうか、と思っております。少なくとも自分よりのほうは子どもを育てよう、あまり期待しないことです。

「自分よりのほうは」とかね、そのへんの期待感が多すぎるとすね、ついつい親と子の関係が口出し、手出しが多くなるんです。口出していうのは「何々してはいけない。ああしない、こうしない。あなたの行く人生は右です、左行っはダメです。」

子育てはリラックスして 7月14日、家庭教育講演「子どもの心を育てる」から



小島忠雄氏(与野市教育センター所長)

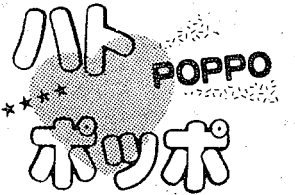
子育てはリラックスして

大事にしなければならぬことは、子ども自身にそれを体験させることです。お母さんが経験することではなく、子ども自身に体験させることです。

く、子どもの自立性とか自主性とか発達とか成長とか、ということは無視してしまつて、つまり、子ども自体を無視してしまつて、親の好みで操作することを口出して言っているんです。ついでに口出しが多くなつても子どもはよくありません。――それから手出し。子どもにやらせればできるようなことを親がやつてしまつて、少なうともそういう傾向が多い。子どもにやらせればできるようなことを、お母さんがやつてしまつて、お母さんがやること、お母さん自身が自己満足している。楽しんでる。子どもの発達と成長の中で最も

交通安全フェスティバル 8/9(日)1:00pm~4:00pm サンシティ・大ホール 「夏休み・交通事故から子どもを守るために」 埼玉県警察本部交通部長 蓮見 弘氏 ●県警音楽隊による演奏 ●マジックショー ●腹話術 ●越谷署~サンシティ二輪車パレード 市役所 生活安全課 ☎64-2111 ②152-2153 交通事故の多発する夏休み、皆さん一人一人の注意で子どもを交通事故から守りましょう。

お母さん方は、もう少し子育てをすね、リラックスして、ゆったり気分を、楽しい仕事の一つであるというふうにお考えいただきたいらどうか、と思っております。少なくとも自分よりのほうは子どもを育てよう、あまり期待しないことです。 「自分よりのほうは」とかね、そのへんの期待感が多すぎるとすね、ついつい親と子の関係が口出し、手出しが多くなるんです。口出していうのは「何々してはいけない。ああしない、こうしない。あなたの行く人生は右です、左行っはダメです。」



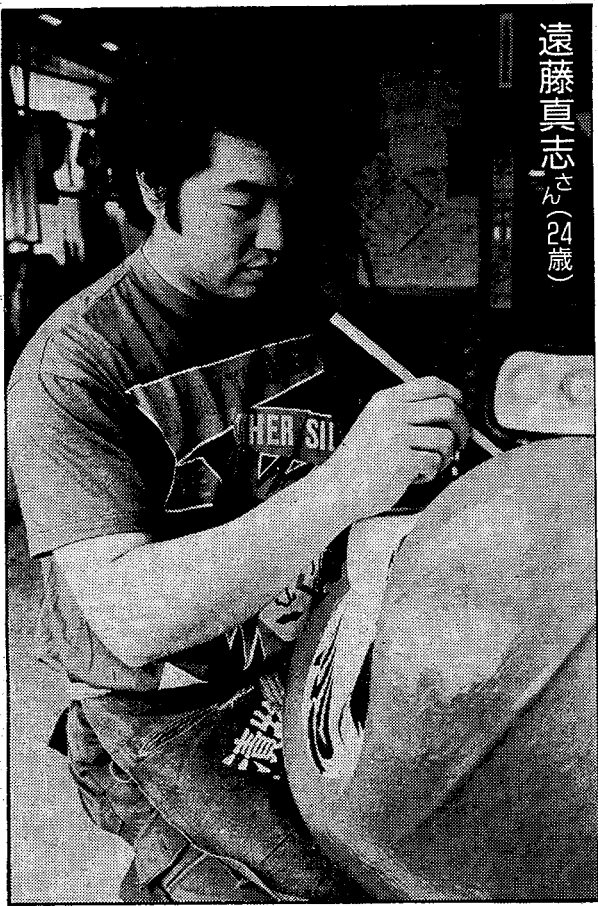
伝統の中に息づく手工芸品。人々の生活や風習、娯楽などに大きくかかわり、自然環境に育まれながら、一つの文化となります。そして、長い歴史の中で父から子、師から弟子へと受け継がれ、その地方独特の姿を与えられるのです。伝統は、人と人が織りなす果てしないドラマ。だるま、ひな人形、せんべい、桐箱、桐たんすと、数ある越谷の伝統的な手工芸品のまわりにもそんなドラマがあります。

伝統の技は オレの手で守る。

地場産業を受け継ぐ四代目

伝統は継がなきゃ 残らない

遠藤真志(まこと)さんは、昭和38年生まれの24歳。2年前に、家業のたるまの製造業を受け継ぐ。現在、だるまの製造工程を一つ一つ習いながら、四代



遠藤真志さん(24歳)

目としての修業を重ねる。

「小さい頃からだるま作りを見ていました。見るうちにだるまは大人しく、だるま作りの難さを語る。

遠藤さんは、もともと家業を継ぐと聞いていたわけではなく、高校を卒業して5年間は、パンとケーキ作りの道を歩んで

きた。

「初めはだるま作りなんてやる気がなかったです。お母さんがだるまを継がないならパンで出せよと、お母さんがだるま作りに誘ったんです。でも、長男だし、いざわれば継がなきゃと、気がなってきた。だるま作りに早くうちで覚えたいと思っ

て」と、遠藤さんは当時の心境を語る。「伝統はだれかが継がなきゃなる」とも思ったこと。」「残したいと思えますね。やっぱり、継ぐと決めたとき、おやじは何も言わなかったけど、よかったです。思っているんじゃないかな。もっとも、今は修業の身だから、小言を言われてけんかばかりですけどね(笑)」。

年末は夜中の 1時〜3時まで

越谷張り子だるまは、昭和59年に県の伝統的手工芸品の指定を受けている。桜井、大袋地区を中心に、専ら家内工業として受け継がれてきた。その製造は木型に下張り、上張りをし、型抜きをした後、白塗りをし、その上に赤を塗る。顔を描く(かいて最後の仕上げ)と、お母さんが「顔描きはお母さんがやっていた

るんです。オレはその前の段階で白塗りとか、目入れとか、そんなところ。また半人前ですから」と笑う。「早く慣れて描いてもらわなきゃね」と、傍らで当のお母さんが話しかける。苦笑い。期待は大きいようだ。遠藤さんのお宅では、すでに年末に向けての製造に入っている。そのほか、スポーツの必勝祈願や選挙などの注文も入り、両親とパートの人たちで一日中座りとおしの仕事が続く。

趣味はバドミントンとバイク

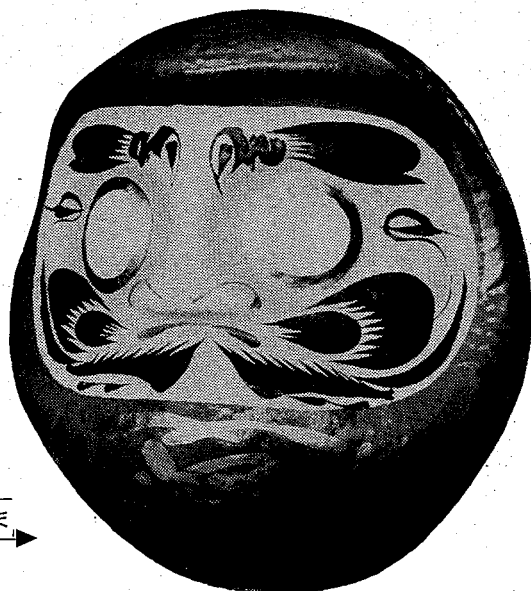
遠藤さんの仕事も日曜と祝日は休みになる。中学、高校と続けてきたバドミントンが彼の趣味である。回数は減っているが、

町内のクラブに所属して、市民大会や都内のオープン大会にも出場している。「最近クラブの仲間とワイワイやるのがいい。ほんの楽しみですね。試合の方はまったくダメです。出るたびに負け(笑)」。

「足がしびれたり、腰が痛くなったり、最初はたいへんでした。今はようやく慣れましたけど、思っていたより、一日でいくらもはかどらないんですよ。暮れには追い込みで、夜中の1時〜3時までという日もありますね。」

「ムチャをした時期もあったけど、最近はおとなしいですよ。たまにツーリングに出かけたりするくらいかな。将来の夢を聞いてみた。「今は、あまり考えたことないな。自分の家と伝統は守りたいと思うけど……。結婚して所帯持ってみて、目標ができてくるといいかな。具体的に結婚の予定があるわけじゃないですけどね(笑)」。

「今この時を大事に生きたいという遠藤さん。だるま業界期待の若手として、懸命に腕を磨いている。



越谷張り子だるま

先輩たちは

カンと思い きりが勝負

増田 務さん(38歳)

高校を卒業後、まよわず家業の人形づくりの道に入った。増田さん。小さいころから父親が作る人形の手を見てきた。

「今思うと、そのころから、うすうす思いはあったよね。自分も人形づくりをやろうかなっていつか……」と、当時を振り返る。

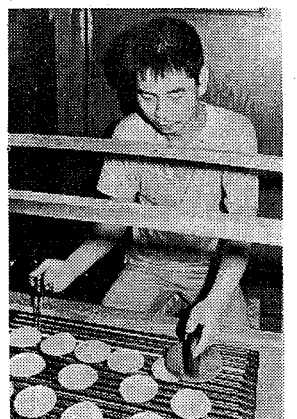
増田さんのお宅は、両親と増田さんと、主に人形の手を作っている。見るからにデキり、そう語る増田さん。伝統は残したいと思う反面、息子は継がせたくないという。複雑な気持ちだ。



「最高の材料で最高の技術で」大塚正雄さん(36歳)大塚さんは、4年間の会社勤めの後、家業の手焼きせんべいを継ぐ決心をした。「未っ子でしたが、いずれは自分でも(せんべい)をやりたいと思ってましたから。この世界は、好きでなくちゃできないですよ。おやじといえども口に出して教えられるものじゃないし、もう、見よう見まねでね、やるしかないんですよ。2年くらいはまったダメ。ムシを作ってるようなものでした。」

「初めはよそのムシ。最初は、最高の材料を最高の技術で焼き上げるのと。材料は満点と自負する。」「技術は、奥が深いですが、ね。ある程度自信はあるんですが、上には上がいます。」おやさんは2人。あつぎについては、本人の気持ちだいいと笑った。「好きじゃないとできないからと繰り返すなら……。」

「初めはよそのムシ。最初は、最高の材料を最高の技術で焼き上げるのと。材料は満点と自負する。」「技術は、奥が深いですが、ね。ある程度自信はあるんですが、上には上がいます。」おやさんは2人。あつぎについては、本人の気持ちだいいと笑った。「好きじゃないとできないからと繰り返すなら……。」



最高の材料で 最高の技術で

大塚正雄さん(36歳)

「初めはよそのムシ。最初は、最高の材料を最高の技術で焼き上げるのと。材料は満点と自負する。」「技術は、奥が深いですが、ね。ある程度自信はあるんですが、上には上がいます。」おやさんは2人。あつぎについては、本人の気持ちだいいと笑った。「好きじゃないとできないからと繰り返すなら……。」

「初めはよそのムシ。最初は、最高の材料を最高の技術で焼き上げるのと。材料は満点と自負する。」「技術は、奥が深いですが、ね。ある程度自信はあるんですが、上には上がいます。」おやさんは2人。あつぎについては、本人の気持ちだいいと笑った。「好きじゃないとできないからと繰り返すなら……。」

薬屋裏

毎週2回、本紙の校正のため、都内芝浦まで出張します。最寄りの「巨電」田町駅から、徒歩20分。倉庫街から若者の街へと変わりゆく芝浦の街並を眺めながら、汗をかきつつ歩いていきます。帰る道すがら、乗り換えの御徒町と上野の間を歩いたりするのですが、上野の変わりようも目を覚ますばかりです。新しい店が軒を並べる通りは、歩行者専用で整備され、街全体で、人と車の分離がほとんどされている感じがします。▼わが越谷市も、いよいよ東武鉄道連続立体交差事業がスタート。新しいまちに生まれ変わらうとしています。

日米対抗女子バレーボール 越谷大会

9月8日(火)午後4時30分開場

市立総合体育館

一般 2000円
中学生以下 1000円

前売券
発売中

問合せ
企画課 2602

こしがや 昭和62年8月1日号



市税第3期の納期限は8月31日(月)です。納期限内納付にご協力ください。

道路に商品を置かないで

8月は道路を守る月間です

25日からパトロールを実施します



道路に商品を置くのは違反です

皆さんは、道路を歩いていたり、車を運転しているとき、道路上に違法に出されている商品や自動販売機などで危険なものがあつたことはありませんか？最近、このような道路の不法

皆さんは、道路を歩いていたり、車を運転しているとき、道路上に違法に出されている商品や自動販売機などで危険なものがあつたことはありませんか？最近、このような道路の不法

と合同で、道路パトロール(不法占用)を実施します。皆さん、道路の不法占用による事故防止のため、地域ぐるみで話し合ってみてください。

税金は皆さんの暮らしを守る重要な財源です

市税を滞納している方に、何らかの事情で納税が遅れている方、平日も多忙な方々のために、次のとおり休日納税相談を行います。

市税を滞納している方、何らかの事情で納税が遅れている方、平日も多忙な方々のために、次のとおり休日納税相談を行います。

市税を滞納している方、何らかの事情で納税が遅れている方、平日も多忙な方々のために、次のとおり休日納税相談を行います。

市税を滞納している方、何らかの事情で納税が遅れている方、平日も多忙な方々のために、次のとおり休日納税相談を行います。

市税を滞納している方、何らかの事情で納税が遅れている方、平日も多忙な方々のために、次のとおり休日納税相談を行います。

市税を滞納している方、何らかの事情で納税が遅れている方、平日も多忙な方々のために、次のとおり休日納税相談を行います。

越谷市の職員を募集します

越谷市では、昭和63年4月1日採用の職員を募集します。

資格・募集人員
1、大学卒業以上(見込み可)の学歴を有し、昭和38年4月2日以降に生まれた方...

資格・募集人員
1、大学卒業以上(見込み可)の学歴を有し、土木・建築・電気・機械等の工学、生物・化学等の理学および環境工学等のいずれかの学科を修めた...

国保資格の異動手続き一覧表

こんなときは届け出を	届け出に必要なもの
転入してきたとき	印鑑、転出証明書
職場の社会保険をやめたとき	印鑑、社会保険をやめた証明書
子どもが生まれたとき	印鑑、被保険者証
生活保護を受けなくなったとき	印鑑、保護廃止通知書
転出するとき	印鑑、被保険者証
職場の社会保険に入ったとき	印鑑、両方の被保険者証、(職場の被保険者証が未交付の場合は証明するもの)
死亡したとき	印鑑、被保険者証、死亡を証明するもの
生活保護を受けるようになったとき	印鑑、被保険者証、保護決定通知書
転居、氏名変更、世帯主変更、世帯の合併・分離をしたとき	印鑑、被保険者証
修学で他区市町村に転出するため、別の被保険者証が必要とき	印鑑、被保険者証、在学証明書等
長期間の出かせぎや出張などで、別の被保険者証が必要とき	印鑑、被保険者証
被保険者証をなくしたとき	印鑑、身分を証明するもの
退職者医療制度に該当したとき	印鑑、被保険者証、年金証書
退職者医療制度に該当しなくなったとき	印鑑、被保険者証

国民健康保険 届け出は14日以内に

健康保険や各種共済組合、国保組合などの社会保険に加入していない方は、すべて国民健康保険へ加入しなければなりません。転入したり、職場の社会保険をやめたときは、国保資格の手続きを14日以内にお届けください。また、社会保険に加入したり、転出するときも忘れずに。

秋交 小鹿野町でぶどう狩りを

8月30日(日)、日帰りで小鹿野町へぶどう狩りに行きませんか。小鹿野町は、7月25日に越谷市の市民保養施設「おがの山荘」がオープンした所です。市では、下記のコースで、ツアー参加者を募集します。

〈コース〉
市役所→小鹿野町農協→三田川支所→川ますのつかみどり→昼食・若者センター→ぶどう狩り→水子地蔵→こんにゃく工場見学→市役所
問合せ・申込みは越谷市役所企画課
☎64-2111 内線2602・2603

越谷・松伏水道企業団(な) 今年の水不足は「5月11日から県水の受水を6パーセントカットでお願いします」で始まって、給水制限最高レベルまで進んでいます。日々変わる給水制限にやきもきしながら防災無線、広報車で節水呼びかけをしました。市民の方からは「節水の方法を教えてください」という電話や近所で散水を、洗車をするという通報をいただき、節水広報に対して多くの理解と関心が寄せられました。今年15年ぶりの深刻な水不足といわれています。幸い市民の皆さんの節水への理解と協力によって、断水など最悪の事態は避けられています。しかし、担当者としては一日も早く状況が好転して欲しいと願っています。

