



こしがや

10.15

昭和62年

No. 791

発行/越谷市 343 越谷市越ヶ谷4丁目2番1号 ☎0489(64)2111 編集/企画部広報広聴課 発行日/毎月1日・15日

あなたと市政を結ぶかぎ橋 KOHO KOSHIGAYA

今号の主な内容

61年度、一般会計・特別会計決算

2・3面

9月定例議会が開かれました 2面

公民館コーナー、催し・ご案内は4・5面/こどもコーナー・ホームドクターは6面/保健のお知らせは7面/各種相談は8面



市の人口

(10月1日現在)

総人口	26万9374人	447人増
男	13万5991人	241人増
女	13万3383人	206人増
世帯数	8万4067世帯	191世帯増

11月3日 市制30周年 キック・オフ!

市民体育祭中央大会で



市民総ぐるみの体育の祭典 市民体育祭中央大会

11月3日、総合公園陸上競技場で、恒例の市民体育祭中央大会が行われます。この日で越谷が市制を施行して30年目に入り

その後、63年11月3日まで、市民の皆さんとともに「市制30周年」を飾ります。

第32回市民体育祭中央大会プログラム

No	種目	参加対象	予定時刻
①	準備体操	全員	9:40
②	短距離競走	一般男女	10:00
③	二人三脚競走リレー (予)	地区対抗	10:15
④	越谷グランプリ	一般男女	10:25
⑤	400Mリレー	小中学生男女	10:40
⑥	男女混合リレー (予)	地区対抗	10:55
⑦	親子で遊ぼう宝島	親子	11:10
⑧	3,000M競走	一般男女	11:25
⑨	早飲み競走	身障	11:30
⑩	二人三脚競走リレー (決)	地区対抗	11:45
⑪	二人の越谷	一般男女	11:55
⑫	みんなで踊ろう	全員	12:10
⑬	かくらべ	地区対抗	12:40
⑭	特別機動捜査隊	来賓	13:00
⑮	紅白玉入れ	地区対抗	13:15
⑯	地区対抗リレー	地区対抗	13:30
⑰	宝さがし	身障	13:45
⑱	障害物競走リレー (予)	地区対抗	13:50
⑲	ゲートボール競走	50才以上	14:05
⑳	男女混合リレー (決)	地区対抗	14:20
㉑	事業所・体協・レク協対抗リレー	商工官庁警・体協・レク協	14:35
㉒	障害物競走リレー (決)	地区対抗	14:50
㉓	かくらべ	地区対抗	15:05
㉔	むちゃくちゃチャレース	一般男女	15:15
㉕	地区対抗リレー (決)	地区対抗	15:30

「年」を祝い、「越谷」を見つめ直す契機として「こしがや30」キャンペーンを繰り広げます。問合せ 越谷30運営委員会事務局 (広報広聴課内) ☎22212・22211

11月15日受付 花田・鷺高土地地区画整理地内の21区画 保留地を公売します。

売出す保留地は市施行の花田土地地区画整理事業地内の17区画、鷺高土地地区画整理事業地内の4区画です。11月15日同時に公売します。価格と面積は下表のとおりです。申込み・抽選会場は市役所5階大会議室。*現地案内はしません【公売の方法】 公開抽選

【申込み資格】 62年9月30日以前から市内に居住している方。申込みは全21区画の中から1世帯1区画とします。★印は市内に事業所がある法人

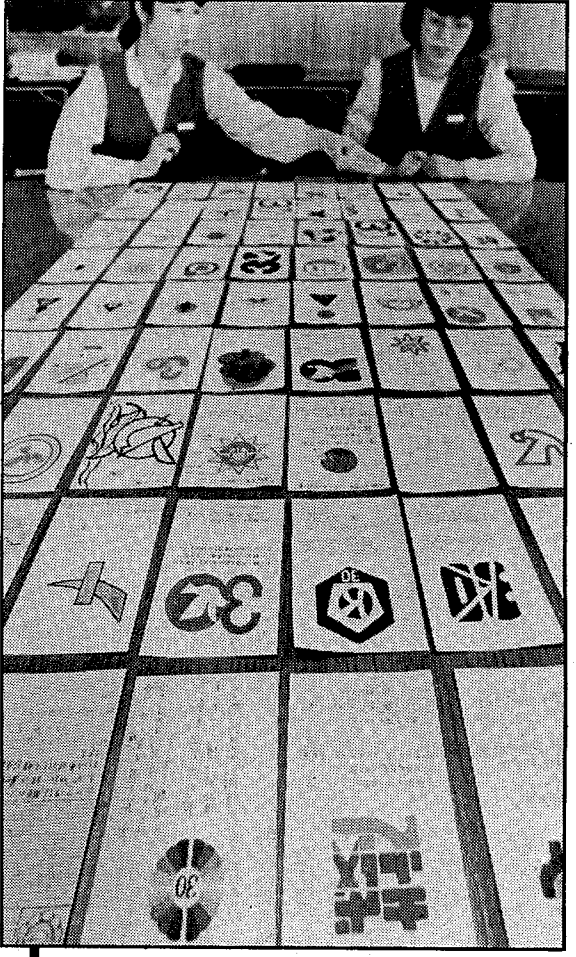
も可。当選した場合、土地売買契約日(11月26日)に契約金額の10パーセントを、63年1月25日までに残額を一括納入できる個人または法人。

【申込み受付日】 11月15日(日)。花田地区(①~⑱)は午前9時~11時。鷺高地区(⑳~㉕)は午後1時~2時。【抽選日】 11月18日(水)。花田地区は午前10時から。鷺高地区は午後2時から。希望者には案内書を差し上げます。10月26日から市役所3階区画整理課

番号	地積(m ²)	単価(千円/100m ² あたり)	価格(千円)
①	189.63	122	23,134
②	146.68	134	19,655
③	160.89	131	21,076
④	165.00	122	20,130
★⑤	230.59	137	31,590
★⑥	230.60	137	31,592
⑦	122.02	141	17,204
⑧	278.23	142	39,508
★⑨	256.61	136	34,898
★⑩	267.58	136	36,390
★⑪	296.07	140	41,449
⑫	140.02	145	20,302
⑬	123.68	140	17,315
⑭	123.69	140	17,316
⑮	123.68	140	17,315
⑯	185.14	145	26,845
⑰	100.99	145	14,643
★⑱	383.19	139	53,263
⑲	165.00	137	22,605
⑳	165.00	137	22,605
㉑	165.00	137	22,605

★は市内に事業所のある法人も申込み可

息づく街かど



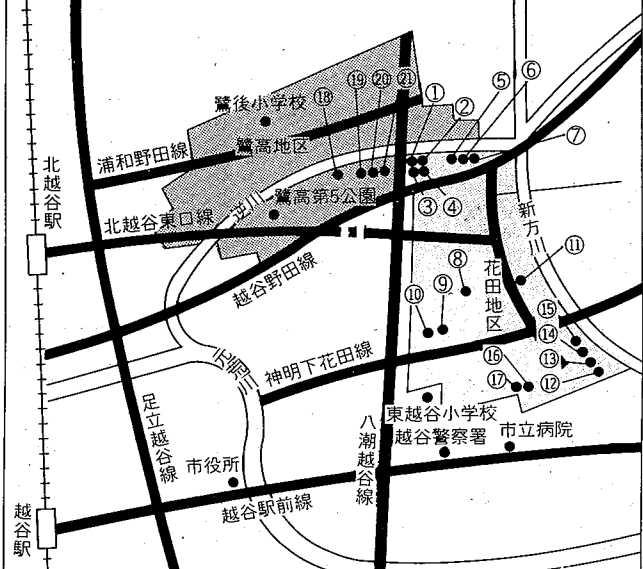
TOWN BEAT

シンボルマークがズラリ

このほど募集した市制30周年のシンボルマーク

皆さんからお寄せいただいた「市制30周年シンボルマーク」のデザインの数々。応募者は学生や主婦、会社員、年代は10代から60代という幅の広さ。いろいろながっているのにイメージで越谷を見ているのですね。30年前、人口約4万8000人だった越谷が今、27万人の都市になるとうなっています。住人も変わり、社会情勢も変わりました。市では、この30周年という節目に都市の基盤整備、国際化、都市のイメージなどを考えながら、もう一度「わがまち越谷」を皆さんと見つめてみようと考えています。

公売する保留地の概略図



- 1 全国初の子宮がん集団検診が行われ、435名受診
- 2 市で初の区画整理事業(北越谷地区)に着手する
- 3 交通安全都市宣言をする(昭和36年、越谷の交通事故370件 死者28名)
- 4 東武ガスが1600戸に都市ガスの供給を始める
- 5 救急車を導入し、消防署が救急活動を開始する
- 6 地下鉄日比谷線が北越谷駅までの乗り入れを開始する
- 7 草加・越谷ごみ焼却場ができる(処理能力1日に20トン 現在は700トン)
- 8 この年 5月、東京では水きさん/堀江謙一、小沢ヨットで単独太平洋横断に成功/NHKテレビ受信契約者1千方を超え、テレビ普及率50%に近づく。

- 1 草加・越谷清掃組合が設置される
- 2 全国初の胃がん集団検診が行われる。835名受診
- 3 越谷警察署庁舎が大沢に完成する
- 4 市立第一体育館が大沢に完成する
- 5 増林浄水場が完成する
- 6 この年 大鵬と戸が横綱になり、柏嶋時代の幕あけ/うたごえ喫茶が繁盛する



当時の胃がん検診

こしがや30年の歩み
越谷市は昭和33年11月3日に、県内22番目の市として市制を施行し、昭和63年に市制30周年を迎えます。

図1 支出の内訳

支出	土木費	教育費	民生費	衛生費	総務費	公債費	その他
市民1人当たり 支出 17万1774円	4万7307円	3万0022円	2万7628円	1万6935円	1万6584円	1万5695円	1万7603円
	道路、河川、公園の建設・管理、住宅建設、その他都市整備の費用	学校、図書館の管理運営、文化振興の費用	保育所、老人ホームの管理、その他福祉の充実の費用、お年寄りや恵まれない人々の保護	ゴミ、し尿の処理、公害防止、その他みなさんの健康を守る保健衛生の費用	住民基本台帳や戸籍の仕事、その他市役所の管理運営の費用	市債などの元金や利子の償還の費用	消防費、農林水産業費、商工費、諸支出金など

昭和61年度一般会計、特別会計の決算についてお知らせします。国や地方自治体の財政を取り巻く環境は極めて厳しい状況にあります。このような中で、第2次総合振興計画を柱に、都市基盤の整備・住環境などに対し、限られた財源を計画的・重点的に配分した行財政の運営が図られました。(決算の金額は1万円未満を四捨五入しました)

図2 A 歳入決算の内訳

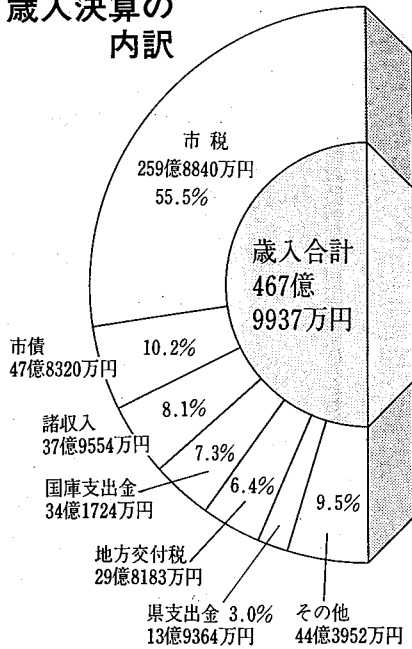


図2 B 歳出決算の内訳

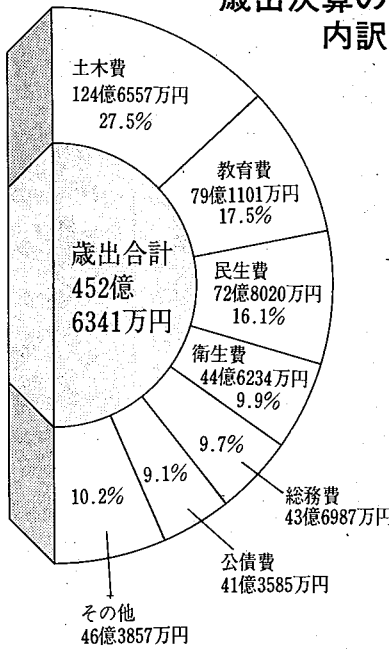
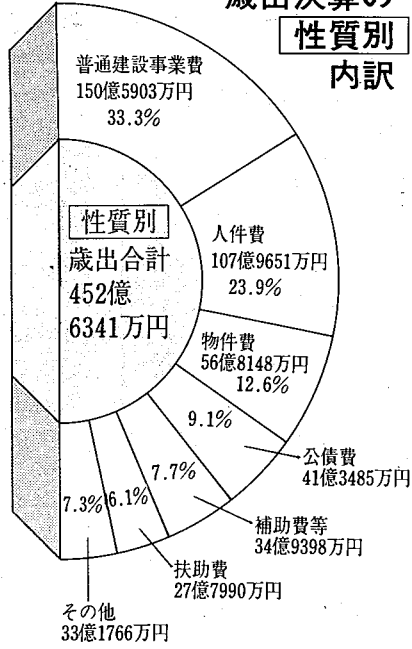
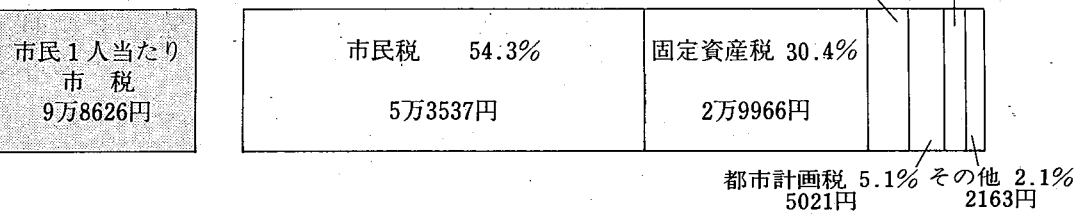


図2 C 歳出決算の性質別内訳



市民1人当たりの税負担 9万8626円
61年度一般会計の歳入を項目別に表したものが図2Aです。歳入合計は467億9937万円です。このうち市税が259億8840万円です。

図3 市税の内訳



9億8840万円が最も多く、全体の55.5パーセントを占めています。これを市の人口(62年3月31日現在26万3505人)で割ると、61年度に市民1人当たり9万8626円の市税を負担することになります(市税の内訳は図3)。

61年度 一般会計 土木費がトップ
特別会計を含め土木関連に195億円

特別会計歳入歳出決算

会計名	歳入決算	歳出決算
国民健康保険会計	78億2682万円	75億9940万円
老人保健会計	44億3331万円	44億4354万円
交通災害共済事業費会計	8104万円	7924万円
東越谷第1土地区画整理事業費会計	1146万円	1万円
千間台土地区画整理事業費会計	2492万円	437万円
東越谷第2土地区画整理事業費会計	1698万円	1609万円
鷺高土地区画整理事業費会計	10億1162万円	8億5900万円
花田土地区画整理事業費会計	17億3357万円	15億9851万円
堂面土地区画整理事業費会計	2億9585万円	2億9171万円
間久里土地区画整理事業費会計	5億5823万円	4億6865万円
東越谷土地区画整理事業費会計	8850万円	8282万円
越谷駅西口土地区画整理事業費会計	4300万円	2813万円
公共下水道事業費会計	37億4726万円	36億8612万円
合計	198億9256万円	191億5759万円

61年度一般会計の歳出合計は452億6341万円です。歳入合計が467億9937万円です。土木費が最も多く、全体の27.5%を占めています。これを市の人口(62年3月31日現在26万3505人)で割ると、61年度に市民1人当たり12万4657円の土木費を負担することになります(土木費の内訳は図1)。

61年度 特別会計の決算

昭和61年度越谷市の決算には、前述した一般会計のほかに13の特別会計があります。特別会計は、行政をより円滑に効率よく進めるために、一般会計とは別に特定の歳出に充てられています。国民健康保険事業をはじめ、住みよい街づくりのため皆さんの協力のうちに進められている土地区画整理事業や公共下水道事業もこの特別会計によるものです。

9月議会が開かれました

一般会計補正予算など 40議案を可決
9月定例会市議会が9月2日から市役所議場で開かれ、市長提出の38議案と9月10日追加提出の2議案を可決して、9月24日閉会しました。

一般会計補正 予算26億円

今年度一般会計予算は423億円ですが、この9月議会では26億円の補正予算案が可決され、合計449億円となりました。補正の主な歳出の内訳は、土木費16億0401万円、衛生費6億3253万円、教育費3億3989万円となっています。

越谷市教育委員会委員に桃木俊平氏を再任

昭和62年9月30日をもって任期満了となる越谷市教育委員会委員桃木俊平氏の後任に、再び同氏を任命することに、再び同意を得ました。人権擁護委員候補者に鈴木政子氏を再推薦

越谷市立病院事業報告

健全な財政運営に著実な成果

昭和61年度の病院事業については、地域医療の基幹病院として、地域医療機関との連携を深めながら、多様化・高度化する市民の医療需要に応えるため、医療内容の充実・向上に努めてきました。

61年度の業務状況は、入院延べ患者数が10万4592人、外

来延べ患者数が32万3455人で、前年度に比べて1日平均入院が2・7人の減少、外来が39・9人(診療日当たり)の増加となっています。

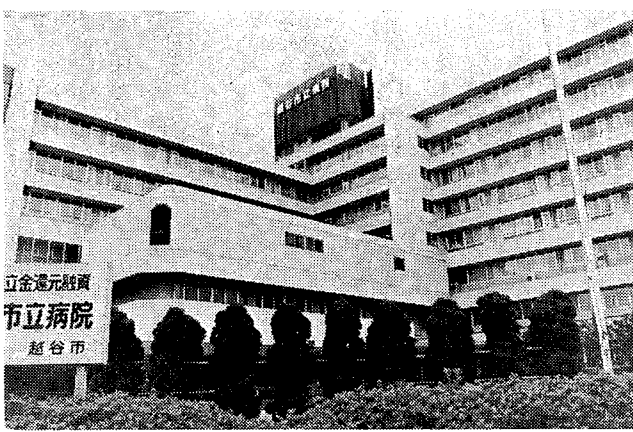
病院事業計画の収支決算(左表)は、収益的収入および支出において、事業収益5億9408万円、対前年度比5・01割の増加、事業費用が5億163

1万円、対前年度比0・90割の増加となりました。このため、収支差引2億7777万円の純利益を生み出すことができました。

資本的収入および支出については、収支均衡の決算となり、医療器械の更新等の整備を実施し、ほか企業債償還が主なものです。

「再建計画」を着実に推進して、一般会計からの繰入金金は、6億9500万円で、収益的収入に5億4975万円、資本的収入に1億4525万円を繰り入れました。

また、61年度末不良債務額については、前年度末12億9000万円から8億2000万円に、4億7000万円削減でき、市立病院財政の健全化に向けて



市立病院 収益的収入および支出

科目	決算額	備考
医業収益	49億0993万円	入院、外来収益等
医業外収益	5億8134万円	一般会計負担金、補助金等
特別利益	281万円	過年度損益修正益
収益合計(A)	54億9408万円	
医業費用	50億1707万円	給与費、材料費、経費等
医業外費用	1億9135万円	支払利息、職員住宅費等
特別損失	789万円	過年度損益修正損
費用合計(B)	52億1631万円	
収支差引(A)-(B)	2億7777万円	

市立病院 資本的収入および支出

科目	決算額	備考
固定資産売却代金	27万円	医療器械売却代金
出資	1億4525万円	一般会計出資金
投資返還金	95万円	修学資金返還金等
収入合計(A)	1億4647万円	
建設改良費	9984万円	医療器械購入費等
企業債償還金	4591万円	企業債元金償還金
投資	72万円	修学資金貸付金
支出合計(B)	1億4647万円	
収支差引(A)-(B)	0	

越谷コミュニティセンター 事業報告

利用率5・72パーセントの増加

越谷コミュニティセンターは、管理を「財団法人越谷コミュニティセンター」に委託してありますが、財団の財政状況および利用状況は次のとおりです。

まず、61年度のコミュニティセンターの延利用者数は51万3728人で、初めて50万人を超え、利用率は52・17割でした。これは前年度に比べ2万5625人増、利用率では5・72割増加しています。結婚式場では338組の利用がありました。

財団法人の61年度決算は下表のとおりです。

(財)越谷コミュニティセンター 貸借対照表総括表

科目	収益事業・管理業務会計	受託事業会計	合計
▶資産の部			
流動資産合計	1億3810万円	575万円	1億4385万円
固定資産合計	1180万円	1631万円	2811万円
繰延資産合計	1億0643万円	0	1億0643万円
資産合計	2億5633万円	2206万円	2億7839万円
▶負債の部			
流動負債合計	1億1972万円	4727万円	1億6699万円
固定負債合計	9773万円	364万円	1億0137万円
負債合計	2億1745万円	5091万円	2億6836万円
▶正味財産の部			
基本金	1900万円	0	1900万円
剰余金合計	1988万円	△2885万円	△897万円
正味財産合計	3888万円	△2885万円	1003万円
負債および正味財産合計	2億5633万円	2206万円	2億7839万円

越谷コミュニティセンター 利用実績

施設	61年度利用率	60年度利用率
大ホール	58.52	50.49
小ホール	69.92	63.95
展示ホール	77.63	67.54
視聴覚室	44.30	41.48
第1会議室	67.10	63.30
第2会議室	55.70	53.64
第3会議室	55.70	51.25
第4会議室	48.64	40.28
第1和室	40.61	38.22
第2和室	39.85	38.11
特別会議室	37.89	25.08
特別応接室	30.18	24.10
延利用者数	51万3728人	48万8103人

表の見方：1日を3区分(午前、午後、夜間)として集計したものです。利用率はいずれもパーセント。

臨時議会が開かれました

10月12日、臨時議会が市役所議場で開かれました。市長提出の仮称越谷市北部行政サービスセンター建設工事請負契約の締結に関する議案と越谷市立大袋小学校増改築工事(建築)請負契約の締結に関する計4議案が、原案どおり可決されました。

仮称越谷市北部行政サービスセンターは鉄筋コンクリート4階建、延床面積3119・26平方メートル。建設事業費9億8880万円で大袋保育所の北側(恩間181)に建設されます。63年8月中旬にオープン予定です。



仮称越谷市北部行政サービスセンター 完成予想図

東埼玉道路 都市計画決定について

公聴会を開く

埼玉東部地域を南北方向に結ぶ、自動車専用道路(東埼玉道路)を設ける構想をとりまとめました。

そこで、決定に当たり、都市計画法に基づき公聴会を開催し皆さんの意見を反映させたいと思っております。公共的、公益的な立場に立った有益な意見を寄せさせていただきます。

公述申出書は10月17日(土)30日にコミュニティセンターで、公述人となることのできる方(公述人)の市町村に住所を有する方に限ります。

公述申出書の提出 公述人となることを希望される方は、住所・氏名・年齢・職業・述べようとする意見の要旨およびその理由を書いた公述申出書を10月17日(土)30日(郵送の場合は10月30日の消印有効)に「越谷市都市施設部街路課(吉川町都市計画課)」「松伏町都市計画課」へ提出してください。

公聴会の傍聴 当日直接会場へお越しください。満員のときは入場できなくなる場合があります。あらかじめご了承ください。

都市計画の構想の閲覧 10月17日(土)30日、左記で。

埼玉東部自動車専用道路都市計画課 336浦和市高砂3の15の1

吉川町役場都市計画課 342吉川町大字関20

0488242111 埼玉東部自動車専用道路都市計画課

343越谷市越ヶ谷4の2の82 0455221 越谷市役所都市施設部街路課

343越谷市越ヶ谷4の2の1 6422111 越谷市役所都市計画課

342吉川町大字関20 023112314 吉川町役場都市計画課

市役所街路課 023112314

越谷市都市計画課 0488242111

越谷市都市計画課 0455221

越谷市都市計画課 6422111

越谷市都市計画課 342吉川町大字関20

越谷市都市計画課 0488242111

越谷市都市計画課 0455221

越谷市都市計画課 6422111

越谷市都市計画課 342吉川町大字関20

越谷市都市計画課 023112314

越谷市都市計画課 0488242111

越谷市都市計画課 0455221

越谷市都市計画課 6422111

越谷市都市計画課 342吉川町大字関20

越谷市都市計画課 023112314

越谷市都市計画課 0488242111

越谷市都市計画課 0455221

越谷市都市計画課 6422111

越谷市都市計画課 342吉川町大字関20

越谷市都市計画課 023112314

越谷市都市計画課 0488242111

越谷市都市計画課 0455221

越谷市都市計画課 6422111

越谷市都市計画課 342吉川町大字関20

越谷市都市計画課 023112314

越谷市都市計画課 0488242111

越谷市都市計画課 0455221

越谷市都市計画課 6422111

越谷市都市計画課 342吉川町大字関20

越谷市都市計画課 023112314

越谷市都市計画課 0488242111

越谷市都市計画課 0455221

越谷市都市計画課 6422111

越谷市都市計画課 342吉川町大字関20

越谷市都市計画課 023112314

越谷市都市計画課 0488242111

越谷市都市計画課 0455221

越谷市都市計画課 6422111

越谷市都市計画課 342吉川町大字関20

越谷市都市計画課 023112314

越谷市都市計画課 0488242111

越谷市都市計画課 0455221

越谷市都市計画課 6422111

越谷市都市計画課 342吉川町大字関20

越谷市都市計画課 023112314

越谷市都市計画課 0488242111

越谷市都市計画課 0455221

越谷市都市計画課 6422111

越谷市都市計画課 342吉川町大字関20

越谷市都市計画課 023112314

越谷市都市計画課 0488242111

越谷市都市計画課 0455221

越谷市都市計画課 6422111

越谷市都市計画課 342吉川町大字関20

越谷市都市計画課 023112314

越谷市都市計画課 0488242111

越谷市都市計画課 0455221

越谷市都市計画課 6422111

越谷市都市計画課 342吉川町大字関20

越谷市都市計画課 023112314

越谷市都市計画課 0488242111

越谷市都市計画課 0455221

越谷市都市計画課 6422111

越谷市都市計画課 342吉川町大字関20

越谷市都市計画課 023112314

越谷市都市計画課 0488242111

越谷市都市計画課 0455221

越谷市都市計画課 6422111

越谷市都市計画課 342吉川町大字関20

越谷市都市計画課 023112314

越谷市都市計画課 0488242111

越谷市都市計画課 0455221

越谷市都市計画課 6422111

越谷市都市計画課 342吉川町大字関20

越谷市都市計画課 023112314

越谷市都市計画課 0488242111

越谷市都市計画課 0455221

越谷市都市計画課 6422111

越谷市都市計画課 342吉川町大字関20

越谷市都市計画課 023112314

越谷市都市計画課 0488242111

越谷市都市計画課 0455221

越谷市都市計画課 6422111

越谷市都市計画課 342吉川町大字関20

越谷市都市計画課 023112314

越谷市都市計画課 0488242111

越谷市都市計画課 0455221

越谷市都市計画課 6422111

越谷市都市計画課 342吉川町大字関20

越谷市都市計画課 023112314

越谷市都市計画課 0488242111

越谷市都市計画課 0455221

越谷市都市計画課 6422111

越谷市都市計画課 342吉川町大字関20

越谷市都市計画課 023112314

越谷市都市計画課 0488242111

越谷市都市計画課 0455221

越谷市都市計画課 6422111

越谷市都市計画課 342吉川町大字関20

越谷市都市計画課 023112314

越谷市都市計画課 0488242111

越谷市都市計画課 0455221

越谷市都市計画課 6422111

越谷市都市計画課 342吉川町大字関20

越谷市都市計画課 023112314

越谷市都市計画課 0488242111

越谷市都市計画課 0455221

越谷市都市計画課 6422111

越谷市都市計画課 342吉川町大字関20

越谷市都市計画課 023112314

越谷市都市計画課 0488242111

越谷市都市計画課 0455221

越谷市都市計画課 6422111

越谷市都市計画課 342吉川町大字関20

越谷市都市計画課 023112314

越谷市都市計画課 0488242111

越谷市都市計画課 0455221

越谷市都市計画課 6422111

越谷市都市計画課 342吉川町大字関20

越谷市都市計画課 023112314

越谷市都市計画課 0488242111

越谷市都市計画課 0455221

越谷市都市計画課 6422111

越谷市都市計画課 342吉川町大字関20

越谷市都市計画課 023112314

越谷市都市計画課 0488242111

越谷市都市計画課 0455221

越谷市都市計画課 6422111

越谷市都市計画課 342吉川町大字関20

越谷市都市計画課 023112314

越谷市都市計画課 0488242111

越谷市都市計画課 0455221

越谷市都市計画課 6422111

越谷市都市計画課 342吉川町大字関20

越谷市都市計画課 023112314

越谷市都市計画課 0488242111

越谷市都市計画課 0455221

越谷市都市計画課 6422111

越谷市都市計画課 342吉川町大字関20

越谷市都市計画課 023112314

越谷市都市計画課 0488242111

越谷市都市計画課 0455221

越谷市都市計画課 6422111

越谷市都市計画課 342吉川町大字関20

越谷市都市計画課 023112314

越谷市都市計画課 0488242111

越谷市都市計画課 0455221

越谷市都市計画課 6422111

適切な通報は 被害を少なくします

適切な通報は、それだけ被害を少なくします。火災を起したた、火災を見た人は、火事かと気づいたら、家の金庫扉に知らせる。家の金庫扉に知らせる。家の金庫扉に知らせる。

適切な通報は、それだけ被害を少なくします。火災を起したた、火災を見た人は、火事かと気づいたら、家の金庫扉に知らせる。家の金庫扉に知らせる。家の金庫扉に知らせる。



119の番はなにか?

適切な通報は、それだけ被害を少なくします。火災を起したた、火災を見た人は、火事かと気づいたら、家の金庫扉に知らせる。家の金庫扉に知らせる。家の金庫扉に知らせる。

国民健康保険が新しくなります

新しい国民健康保険は、10月下旬に郵送でお知らせします。今回の新国民健康保険は、従来の国民健康保険と異なり、被保険者は、国民健康保険に加入する。国民健康保険に加入する。国民健康保険に加入する。

越谷段びなが アイスランドへ

北越谷の文化・芸術を紹介するスカンディナヴィア・アイスランドの日本大使館。アイスランドの文化・芸術を紹介するスカンディナヴィア・アイスランドの日本大使館。アイスランドの文化・芸術を紹介するスカンディナヴィア・アイスランドの日本大使館。



アイスランドの文化・芸術を紹介するスカンディナヴィア・アイスランドの日本大使館。アイスランドの文化・芸術を紹介するスカンディナヴィア・アイスランドの日本大使館。

越谷の鳥相

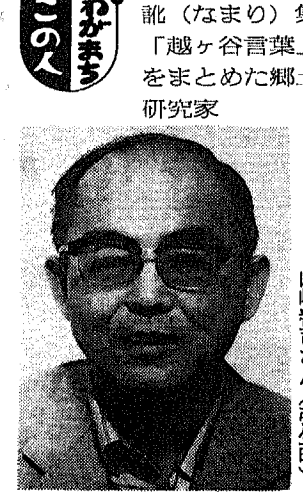
10月2日、「第5回越谷市市民健康講座」の授賞式が行われました。越谷の鳥相。越谷の鳥相。越谷の鳥相。



授賞式が行われました。越谷の鳥相。越谷の鳥相。越谷の鳥相。

越谷の方言と 龍(なまり)集

「越ヶ谷言葉」をまとめた郷土研究家。越谷の方言と龍(なまり)集。越谷の方言と龍(なまり)集。越谷の方言と龍(なまり)集。



越谷の方言と龍(なまり)集。越谷の方言と龍(なまり)集。越谷の方言と龍(なまり)集。

市立総合体育館 一般利用始まる

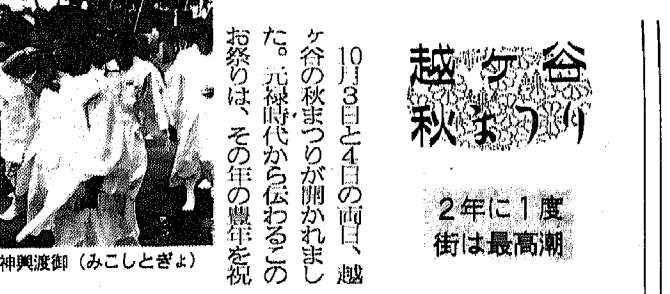
市民健康講座が開かれます。市立総合体育館 一般利用始まる。市民健康講座が開かれます。



市民健康講座が開かれます。市立総合体育館 一般利用始まる。市民健康講座が開かれます。

越谷の秋祭

2年に1度 街は最高潮。越谷の秋祭。越谷の秋祭。越谷の秋祭。



越谷の秋祭。越谷の秋祭。越谷の秋祭。

子供おぼん

聖良(せいら)ちゃん(81・12・9生)。谷中町1丁目。知美(ともみ)ちゃん(82・1・27生)。瀬生4丁目。知美(ともみ)ちゃん(82・1・27生)。瀬生4丁目。知美(ともみ)ちゃん(82・1・27生)。

糖尿病の症状

健康はみんなの願い。糖尿病の症状。健康はみんなの願い。糖尿病の症状。健康はみんなの願い。

母学級受講生募集

妊婦16週、23週、妊婦受講生募集。母学級受講生募集。妊婦16週、23週、妊婦受講生募集。

人気No.1

佐藤 安美。人気No.1。佐藤 安美。人気No.1。佐藤 安美。人気No.1。

結核検診を受けよう

全国で30万人の患者。結核検診を受けよう。全国で30万人の患者。結核検診を受けよう。

月・日(曜)	午 前	午 後
11. 11(水)	登川 柳川 戸田	館 民 民 民 民 民 民 民 民 民 民
12(木)	戸田 柳川 登川	館 民 民 民 民 民 民 民 民 民 民
13(金)	登川 柳川 戸田	館 民 民 民 民 民 民 民 民 民 民
14(土)	登川 柳川 戸田	館 民 民 民 民 民 民 民 民 民 民
15(日)	登川 柳川 戸田	館 民 民 民 民 民 民 民 民 民 民
16(月)	登川 柳川 戸田	館 民 民 民 民 民 民 民 民 民 民
17(火)	登川 柳川 戸田	館 民 民 民 民 民 民 民 民 民 民
18(水)	登川 柳川 戸田	館 民 民 民 民 民 民 民 民 民 民
19(木)	登川 柳川 戸田	館 民 民 民 民 民 民 民 民 民 民
20(金)	登川 柳川 戸田	館 民 民 民 民 民 民 民 民 民 民
21(土)	登川 柳川 戸田	館 民 民 民 民 民 民 民 民 民 民
22(日)	登川 柳川 戸田	館 民 民 民 民 民 民 民 民 民 民
23(月)	登川 柳川 戸田	館 民 民 民 民 民 民 民 民 民 民
24(火)	登川 柳川 戸田	館 民 民 民 民 民 民 民 民 民 民
25(水)	登川 柳川 戸田	館 民 民 民 民 民 民 民 民 民 民
26(木)	登川 柳川 戸田	館 民 民 民 民 民 民 民 民 民 民
27(金)	登川 柳川 戸田	館 民 民 民 民 民 民 民 民 民 民

ストップ・ザ・高血圧

講座と実習に参加しませんか。ストップ・ザ・高血圧。講座と実習に参加しませんか。

今日の休日当番医

10月16日 小島病院。今日の休日当番医。10月16日 小島病院。

4ヶ月児の育児相談

保健婦による育児相談。4ヶ月児の育児相談。保健婦による育児相談。

母学級受講生募集

妊婦16週、23週、妊婦受講生募集。母学級受講生募集。妊婦16週、23週、妊婦受講生募集。

今日の休日当番医

10月16日 小島病院。今日の休日当番医。10月16日 小島病院。

母学級受講生募集

妊婦16週、23週、妊婦受講生募集。母学級受講生募集。妊婦16週、23週、妊婦受講生募集。

越谷のれきし

吞龍上人(どんりゅうしょうにん)。越谷のれきし。吞龍上人(どんりゅうしょうにん)。

母学級受講生募集

妊婦16週、23週、妊婦受講生募集。母学級受講生募集。妊婦16週、23週、妊婦受講生募集。

母学級受講生募集

妊婦16週、23週、妊婦受講生募集。母学級受講生募集。妊婦16週、23週、妊婦受講生募集。

母学級受講生募集

妊婦16週、23週、妊婦受講生募集。母学級受講生募集。妊婦16週、23週、妊婦受講生募集。

母学級受講生募集

妊婦16週、23週、妊婦受講生募集。母学級受講生募集。妊婦16週、23週、妊婦受講生募集。

母学級受講生募集

妊婦16週、23週、妊婦受講生募集。母学級受講生募集。妊婦16週、23週、妊婦受講生募集。

苗木を無料で差し上げます

10月は都市緑化月間です。樹種はサザンカ(2000本)...

10月21日(水)午前9時30分から市役所玄関前(南側)...

電話機の訪問販売

注意ください。電話機が民営化されたことに伴い...

消費生活センター 085-88806

消費生活講演会

10月28日(水)午前10時正午...

消費生活センター 085-88806

10月は里親月間です。家庭の温かい愛情は、子どもたちの健やかな成長のため...

10月は里親月間です

バス路線が変わります。10月18日(日)は交通安全市民まつりのため...

各種相談。*相談はすべて無料です。相談内容については各問合せ先へ...

知っとく Q&A

年金を受給できないというケースもあります。常に届け出は早め...

Q

61年4月から年金制度が変わり、20歳以上60歳未満...

A

人生の節目に届ける年金の加入届を一度出したからもう安心...

結婚、就職、退職などをしたときは必ず届け出を忘れないでください

失業したりなどして保険料を納められない方は、市役所で「免除」の手続きをしてください...

市長電話 64-2123



ご意見・ご質問などお気軽にお寄せください

10月28日(水) 11月11日(水)

午前8時~8時30分(毎月第2・4水曜日) *通話は1人5分以内...

表1 各種年金の請求先

Table with 3 columns: 年をとったとき受ける年金, 障害者になったとき受ける年金, 遺族になったとき受ける年金. Includes request locations like 国民年金課, 厚生年金課, etc.

教育相談

日曜・祝日を除く毎日、午前9時30分~午後5時(土曜日は正午まで)...

家庭児童相談

次の方などでお困りの場合は、お気軽にご相談ください

お子さんのことでお悩みの方 お気軽にご相談ください

日時 月曜日~金曜日 午前9時~午後4時 場所 福祉会館1階家庭児童相談室(02806)

楽屋裏

滑り出して伸び悩んでいた市制30周年シンボルマークの募集に、300通を超える応募がありました...

第13回
交通安全
市民
まつり

昭和62年10月1日
臨時特集号
 発行/越谷市 ☎343 越谷市越ヶ谷4丁目2番1号
 ☎0489(64)2111
 編集/企画部広報広聴課

交通安全のための
 市民のフェスティバル



市役所をメイン会場に
10月18日(日)華やかに開催



越谷市長
 島村 慎市郎

悲惨な交通事故をなくし、安全な街づくりを推進
 第13回を迎えた越谷市交通安全市民まつりの開催にあたり、関係者の皆様のご努力に心から感謝いたします。
 市民まつりは、「安全・調和・明るい街づくり」をテーマに市内から悲惨な交通事故をなくし、安全な街づくりの推進にその目的があります。
 交通事故をなくすため、市あげて交通安全運動を進めています。市内での交通事故により今年に入り、すでに13名の尊い命が犠牲となっております。市民の皆様におかれましても、交通事故にあわないようより一層のご注意をお願いします。行政としても安全な街づくりに向けて東武伊勢崎線の線増連続立体交差(高架複々線)事業や都市計画道路の整備推進に努めています。市民まつりが、交通事故を絶滅する一つの契機として盛大かつ有意義に開催されますよう心よりお祈り申し上げます。



交通安全市民まつり
 実行委員会委員長
大西 孝一

合言葉は「交通安全」
 住みよい越谷を目指して開催
 越谷市交通安全市民まつりも、諸団体の方々の深いご理解と協力のおかげで本年第13回目を迎えることができ、毎年多くの市民の皆様にご参加いただき深く感謝いたしております。
 このまつりは、参加する皆様に、越谷市民としての誇りと意識をもっていただくこと、市内から交通事故を絶滅



交通安全市民まつり
 運営協議会会長
青木 並五郎

市民参加で 明るい街づくりを
 第13回越谷市交通安全市民まつりが安全・調和・明るい街づくりをテーマに、市民総ぐるみのまつりとして、10月18日に盛大に開催されます。今、車社会となり、越谷市も交通量が増え、交通事故が多発しています。痛ましい事故に巻き込まれた犠牲者や家族の方々の悲しみは、車で生活が便利になっ

たとはいえ、あまりにも大きな代償です。私たちの願いは、交通安全市民まつりに皆さん一人一人が主役として参加し、交流とふれあい、思いやりと助け合いで交通安全を再確認し、人と車の調和を図り、交通事故のない明るく住みよい文化都市をつくることです。この意義深い交通安全市民まつりの成功をお願いするとともに、温かいご支援とご奉仕をいただいた関係諸団体の皆様に心からお礼を申し上げます。
 し、お互いの命を大切にし、人と車の調和をはかり、助け合い、明るい住みよい街、越谷をつくることを目的として行われております。
 「交通安全」の合言葉のもと、今年も多く市民の皆様にご参加いただき交通事故のない、心の通い合う、明るい豊かな街づくりに向けて「第13回越谷市交通安全市民まつり」が盛大に開催できますよう、よろしくご協力お願い申し上げます。



安全・調和
明るい街づくり

交通安全市民まつりシンボルマークの外側の輪は、水と緑と太陽のまち越谷を意味するとともに「安全・調和・明るい街づくり」を願うものです。そして、大空にはばたくしらこぼとは、市民のシンボルであり、全市民が丸となって街づくりに躍進する姿をあらわしています。

薬の相談を行います

10月18日、保健所で

薬と健康の週間(10月17日~23日)にちなみ薬の相談・映画・救急箱の点検などを行います。午前10時~午後3時、越谷保健所で。主催は越谷市薬剤師会。問合せは越谷保健衛生課☎64-1266へ。

ペットの相談を行います

10月18日、保健所南側庭で

交通安全市民まつりにあわせてペットの相談を行います。保健所南側の庭で。問合せは越谷保健所または越谷市役所環境保全課☎64-2111☎2254へ。

ウォークラリーに参加しませんか

越谷市交通安全市民まつりで、初めて「ウォークラリー大会」を開きます。市役所の周辺の決められた地図上のコースを見て、途中クイズ等を楽しみながら歩いてゴールします。対象は5人以内のグループ。個人では参加できません。小学生のグループには1人以上の保護者が付き添ってください。定員は60グループ、300人です。午前9時受付、午後1時表彰の予定。申込みは事前に生活安全課へ。申込み用紙には参加者の住所、氏名、年齢を記入し、代表者の印鑑を押ししてください。電話での申込みはできません。問合せ 生活安全課☎2152・2153

写真コンクール

市民まつりのスナップ大募集!



市民まつり当日に写した写真を募集します。ミス越谷コンテスト、交通安全パレード、おまつり広場、模擬店、テビッコ広場などのスナップ写真をお寄せください。〈応募要領〉

部門 一般の部……白黒・カラーとも四つ切り。中・高校生の部……カラーで21判またはキャビネ判
締切日 11月15日必着のこと
表彰 市長賞、運営協議会賞、実行委員会賞、文化連盟賞のほか入選・佳作など多数
発表 12月上旬の予定。入賞者には個人に連絡
送付先 ☎343 越谷市越ヶ谷4の2の1 越谷市役所生活安全課「交通安全市民まつり写真コンクール」係
*作品の裏に住所、氏名、電話番号、年齢、中・高校生は学校名を明記してください。応募点数に制限はありません。
問合せ 越谷市写真協会事務局 山崎啓次 ☎74-9533へ。

問合せ
交通安全市民まつりについての問合せは市役所生活安全課交通対策係☎64-2111 ☎2152・2153へ。

第6回チリペ大会 10:00~16:00
埼玉県合同行会
第2ステージ 14:00~15:00
ミニマラソン 10:00~16:00
光戦隊 10:00~16:00
マスコットショー 10:00~16:00
こども劇団 14:00~15:00

第13回交通安全市民まつり
新役所別館
ミニマラソン 10:00~16:00
交通安全ゲートボール 10:00~16:00
自転車置き場
雨天のときは会場が第2体育館になります
オーストラリア展 10:00~16:00
行政コーナー
紙上歴史展 10:00~16:00
写真展 10:00~16:00
書道展 10:00~16:00
俳句会 10:00~16:00
短歌会 10:00~16:00
工業協会 10:00~16:00
和歌会 10:00~16:00

第1部
第2部
第3部
献血車 10:00~16:00
消防車 10:00~16:00
たばこ
答礼台
福祉会館
演芸大会 10:00~16:00
交通安全市民まつり協賛

交通安全市民まつり協賛
越谷米まつり ただいま実施中
越谷米穀商組合加盟店では、10月18日の交通安全市民まつり当日まで、自転車などの景品が当たるスピードくじ付き米消費拡大特別セールを実施しています。また、まつり会場でも自転車などが当たる抽選会や米を使ったパクダンあられの実演、無料配布を行います。米まつり期間中の特賞当選者への自転車の引き渡しも行います。

第13回 越谷市交通安全市民まつり

あまりのおもしろさに
帰りたくなっても
知りませんよ~!

交通安全市民パレード
午前9時、3地点からまつり会場に
向けて出発



交通安全を願ひ、市内各種団体や大勢の皆さんが参加し、流し踊り、みこし、まといなどの行進を行います。ユニークな仮装や交通安全を訴えた楽しいアイデアなどを審査するパレードコンテストもあります。ミス越谷コンテスト出場者10名もオープンカーに乗って参加、パレードに「華」を添えます。〈パレードのコースと時間〉
・北コース……北越谷駅西口(午前9時から)~越谷駅~まつり会場
・南コース……ダイエー駐車場(午前9時から)~越谷駅~まつり会場
・東コース……越谷警察署前(午前9時から)~まつり会場
【ご注意ください】
10月18日(日)は東武バス・越谷吉川線、総合公園行きの路線を一部変更します。ご注意ください。

交通安全市民まつり協賛
越谷米まつり ただいま実施中
越谷米穀商組合加盟店では、10月18日の交通安全市民まつり当日まで、自転車などの景品が当たるスピードくじ付き米消費拡大特別セールを実施しています。また、まつり会場でも自転車などが当たる抽選会や米を使ったパクダンあられの実演、無料配布を行います。米まつり期間中の特賞当選者への自転車の引き渡しも行います。

クイーンは誰だ!!

8月2日、しらこぼと水上公園での第1次審査を通過した10名の美女。はたして第11代ミス越谷となるのは誰か？ 本選会に出場する方々をご紹介します。

プロフィールは身長/体重/スリーサイズ/チャームポイント/趣味・特技/得意なスポーツ/好きな食べ物/将来の希望/血液型/星座の順です。最終審査でミス1名、準ミス2名が選ばれます。



↓ すきうら よしこさん
杉浦 佳子さん
168cm/54kg/85・60・90/目/読書・初対面でもすぐ話ができる/水泳、バスケットボール/海草類/経営者になる/O型/みずがめ座



↓ くまて きみえさん
熊手 君江さん
162cm/52kg/85・60・90/口/部屋の掃除/バトントワリング、弓道/陸上/カレーライス/保母/?/いて座



↑ あおき ちえこさん
青木 智恵子さん
158.5cm/49kg/83・61・85/目/ピアノ、水泳、テニス、スキー・書道/水泳/くだもの/小学校教諭/O型/ふたご座

↑ もとやま ほん いくみさん
本山 いずみさん
158cm/48kg/80・63・?/目、笑顔/音楽・読書/得意ではないので見るのが好き/和食/書道の先生になる/O型/みずがめ座



↑ はらだ えつこさん
原田 江津子さん
164.4cm/52kg/88・62・94/目/映画鑑賞・絵画/バスケットボール/ショートケーキ・スパゲッティ/海外旅行をしたい/A型/ふたご座



↓ まなこ ゆみさん
真子 由美さん
161cm/53kg/83・64・90/大きな目/旅行・茶道/水泳/果物/お嫁さん/O型/やぎ座



↑ ふくだ まちこさん
福田 真知子さん
157cm/?・kg/?・?・?/?/ひとみ/洋服、ドライブ・ボタンつけ/バレーボール/バナナ、スイカ/お嫁さんに早くなりたい、デザイナーにもなりたい/O型/うお座



↑ こが きよみさん
古賀 聖美さん
159cm/59kg/85・64・94/目/読書、映画鑑賞、ギター・整理整頓/テニス、バレーボール/スパゲッティ、ヨーグルト/公務員/O型/かに座



↓ みなみ みつえさん
南 光恵さん
161cm/48kg/83・60・85/目/茶道、華道、料理・日本舞踊/テニス、エアロビクス/お寿司、にんにく料理/日本舞踊を通して海外観音をしたい/A型/かに座



↑ あべ はなえさん
阿部 英恵さん
167cm/55kg/83・61・85/目/レコード鑑賞・ピアノ/硬式テニス/中華料理/現在の仕事をより満足にこなすこと/O型/うお座



↑ まえの なおこさん
前野 直子さん
160cm/50kg/85・60・90/目/読書・映画鑑賞/水泳/果物/お嫁さん/O型/うお座



この1年間、いろいろな人に出会い、たくさんの貴重な経験をさせていただきました。これも、ミスになったからこそできたのだと思います。また、いっしょにコンテストに出場した方たちとも仲よくなれたことや海外旅行に行けたこともいい思い出です。ノミネートされた皆さん、ふだんの自分を見せられるように、リラックスして頑張ってください。



8月18日 13:00 第1ステージで本選会