

広報

こしがや

5.1

平成元年
(1989年)

No. 826

越谷市民憲章
市の木：ケヤキ 市の花：キク 市の鳥：シラコバト

わたくしたちは、越谷市民であることに誇りと責任を持ち、水と緑と太陽に恵まれた豊かなまちを築くため、限らない願いをこめて、ここに市民憲章を定めます。

1. 教養を豊かにし、人間性あふれる文化のまちをつくります。
1. きまりを守り、信じあい、心豊かな明るいまちをつくります。
1. 自然を愛し、お互いに助けあい、きれいなまちをつくります。
1. 健康で楽しく働き、明るいスポーツのまちをつくります。

発行/越谷市 ☎343 越谷市越ヶ谷4丁目2番1号 ☎0489(64)2111 編集/企画部広報広聴課

あなたと市政を結ぶかけ橋 KOHO KOSHIGAYA



大勢の参加者で埋められた式典会場

市制30周年記念式典

市の発展を祝し厳かに挙行



感謝状を受ける大塚伴鹿名重市民・初代市長

越谷市は昭和33年11月3日、市制を施行しました。昭和63年11月3日には市制30周年を迎え、これを記念して、市の鳥に「シラコバト」を制定しました。また、前年の11月3日に行われた市民体育祭をキックオフイベントとして、1年間、さまざまな記念事業が催されてきました。そして、そのフィナーレとして記念式典が4月28日、総合体育館で開かれました。式典には来賓、顕彰者、招待者を含め約3,000名が参加。市政功労者約3,000名に感謝状が贈られた後、市制施行当時の映画、市の鳥紹介のスライドが上映され、厳かな雰囲気の中に挙行されました。

■ 今日からあなたもお隣さん
■ いま歩くことが新しい

越谷自然探訪

①⑤

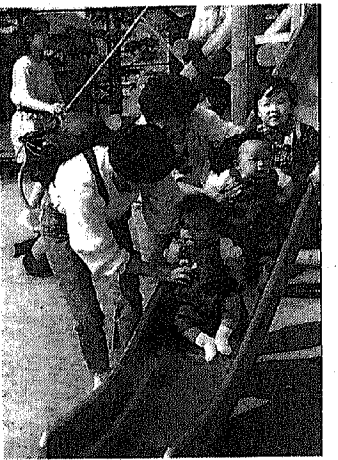
かわらぬ情報

- 有料制の自転車駐車場 続
- 続とオープン
- 市からのお知らせ、施設ガイド、公民館コーナー、伝言板
- 健康な暮らし

越谷市制 **30** 周年
KOSHIGAYA

*シリーズ「愛称がついた道」は今回、お休みさせていただきます。

*知っていますか? 「交通死亡事故危険日」。5月の危険日は15日(月)、22日(月)です。過去5年間で死亡事故の多発した日です。ご注意ください。



あなたもお隣さん

近くに親しく話せる人いますか?



地域に友達がいるから 「住んでよかった」といえる

「僕が住んでよかった」といえるのは、地域に友達がいるから。地域に友達がいるから、住んでよかったといえる。地域に友達がいるから、住んでよかったといえる。地域に友達がいるから、住んでよかったといえる。

「地域に友達がいるから」といえるのは、地域に友達がいるから。地域に友達がいるから、住んでよかったといえる。地域に友達がいるから、住んでよかったといえる。地域に友達がいるから、住んでよかったといえる。

「地域に友達がいるから」といえるのは、地域に友達がいるから。地域に友達がいるから、住んでよかったといえる。地域に友達がいるから、住んでよかったといえる。地域に友達がいるから、住んでよかったといえる。

みんなで協力すれば まちはもっと住みよくなる

市では、市民の皆さんが、地域を良くするために、協力して取り組んでいく。地域を良くするために、協力して取り組んでいく。地域を良くするために、協力して取り組んでいく。



楽しい子ども会活動

「地域に友達がいるから」といえるのは、地域に友達がいるから。地域に友達がいるから、住んでよかったといえる。地域に友達がいるから、住んでよかったといえる。地域に友達がいるから、住んでよかったといえる。

このほか、地 域には、こまめな や老人会が、あ り、それら自 治会と連携し て、まちを更 に良くしてい ていきます。



近くの公園をみんなで清掃

「地域に友達がいるから」といえるのは、地域に友達がいるから。地域に友達がいるから、住んでよかったといえる。地域に友達がいるから、住んでよかったといえる。地域に友達がいるから、住んでよかったといえる。

市税の納め忘れは ありませんか 最終納税催告書 発送します

4月15日、臨時議会が開かれました

4月15日、臨時議会が開かれました。4月15日、臨時議会が開かれました。4月15日、臨時議会が開かれました。

コミュニティを考える

今日から



「地域に友達がいるから」といえるのは、地域に友達がいるから。地域に友達がいるから、住んでよかったといえる。地域に友達がいるから、住んでよかったといえる。地域に友達がいるから、住んでよかったといえる。

「地域に友達がいるから」といえるのは、地域に友達がいるから。地域に友達がいるから、住んでよかったといえる。地域に友達がいるから、住んでよかったといえる。地域に友達がいるから、住んでよかったといえる。

「地域に友達がいるから」といえるのは、地域に友達がいるから。地域に友達がいるから、住んでよかったといえる。地域に友達がいるから、住んでよかったといえる。地域に友達がいるから、住んでよかったといえる。

「地域に友達がいるから」といえるのは、地域に友達がいるから。地域に友達がいるから、住んでよかったといえる。地域に友達がいるから、住んでよかったといえる。地域に友達がいるから、住んでよかったといえる。

恩師への報告

先生、ご報告いたします。先生、ご報告いたします。先生、ご報告いたします。先生、ご報告いたします。先生、ご報告いたします。

これから浄化槽を 設置される方へ 合併処理浄化槽 設置補助金制度

合併処理浄化槽設置補助金制度。合併処理浄化槽設置補助金制度。合併処理浄化槽設置補助金制度。

臨時議会が開かれました

4月15日、臨時議会が開かれました。4月15日、臨時議会が開かれました。4月15日、臨時議会が開かれました。

人事

人事。人事。人事。人事。人事。人事。人事。人事。人事。人事。

犯罪捜査活動にご協力ください

犯罪捜査活動にご協力ください。犯罪捜査活動にご協力ください。犯罪捜査活動にご協力ください。

いま歩くことが新しい。

歩く

自分のペースで、しかも好奇心のアンテナをばしながら歩くと、このまのいろいろな表情が見えてきます。身近にあふれている自然や、新しい町の顔、昔ながらの生活。今度の休日は、様々な発見に出会える「小さな旅」に出かけてみませんか。

観察する

むずかしく考える必要はありません。いつもの視点を少しだけミクロにして、自然を探偵するつもりで歩き始めましょう。足もとの小さな植物や、見えない鳥の名前を調べながら歩くだけで、自然はもっと身近になります。

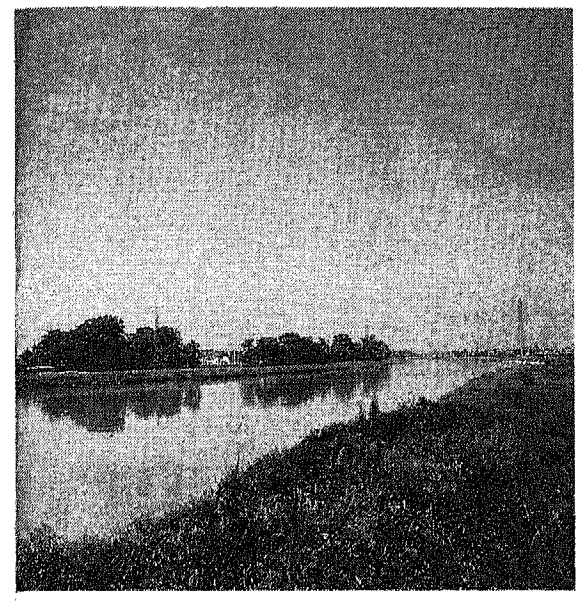
越谷自然探訪

この本は、部屋の中で見ないでください。ジーンズのポケットにでもねじ込んで、自然を歩いて見るのが楽しいガイドです。

1景 水

緑濃い屋敷林、杜寺林を 楽しむ古利根橋コース

どこまでも広がるのどかな田園の風景を眺めながら、古利根川の渡し場跡で昔の人々の暮らしの足跡を探る。ハードウォッチングができるコースです。



古利根橋と戸崎渡し 昭和5年に、古利根川に木橋がかけられた。戸崎渡しから対岸の赤沼(昔田代)まで約1.5kmの距離を歩くと、緑豊かな屋敷林や杜寺林が広がる。古利根川の清流が、自然の恵みを感じさせる。コースは、古利根川の渡し場跡からスタートし、戸崎渡しを渡り、赤沼まで歩く。途中で見られる植物や野鳥、田舎の風景も楽しめる。所要時間は約1時間。所要料金は無料。

2景 田園

末田大用水沿いの道を のんびり歩く健康福祉村コース

西新井バス停から健康福祉村へと続くコースは、のんびりとした田園風景を家族連れで楽しめる平坦なコースです。シロバナや野鳥を探しながら、ゆっくりに歩いてみましょう。

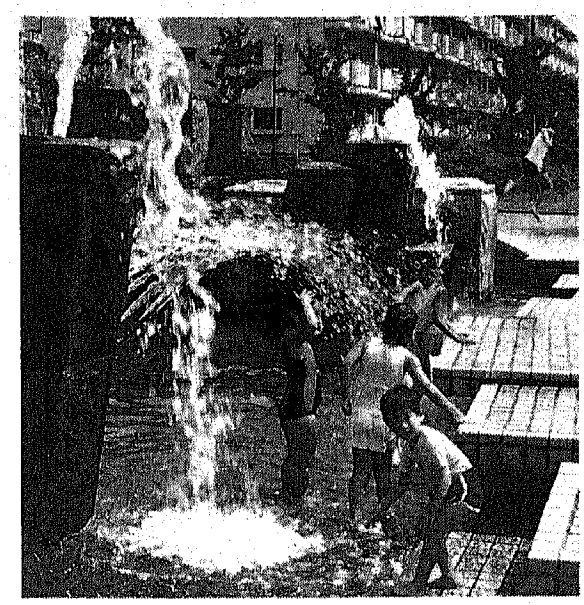


健康福祉村 健康福祉村には、健康福祉センター、健康福祉会館、健康福祉センターなどがあります。健康福祉村には、健康福祉センター、健康福祉会館、健康福祉センターなどがあります。健康福祉村には、健康福祉センター、健康福祉会館、健康福祉センターなどがあります。

3景 公園

千間台第四公園 樹木ウォッチングコース

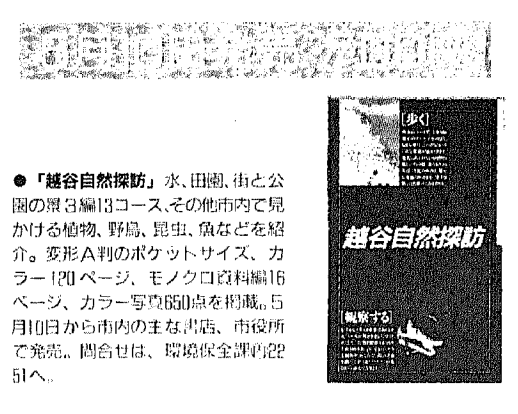
東武伊勢崎線せんげん台駅の駅前からまっすぐ伸びる広い道は、クスノキ並木が美しく、コース。駅から左の道を香取神社へと向かえば、ポプラ並木が続く。特に秋には落ち着いた雲母の散策が楽しめます。



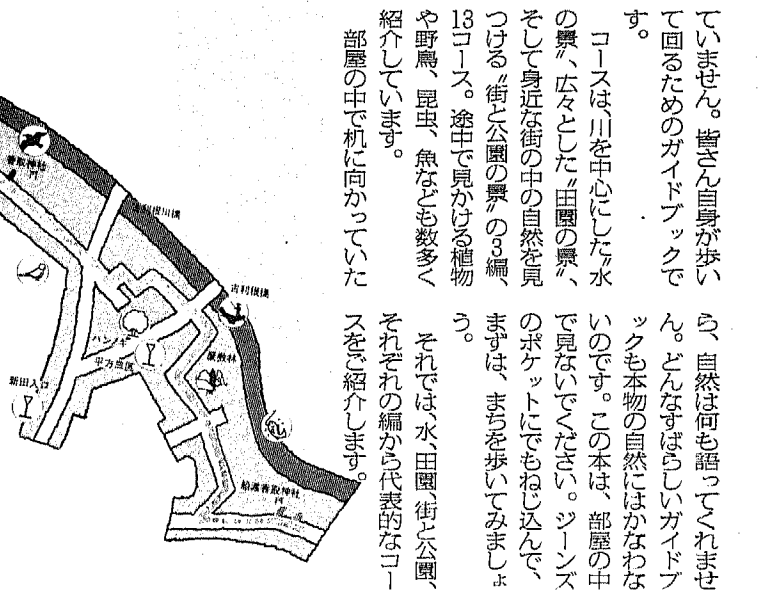
千間台第四公園 千間台第四公園には、クスノキ並木、ポプラ並木などがあります。千間台第四公園には、クスノキ並木、ポプラ並木などがあります。千間台第四公園には、クスノキ並木、ポプラ並木などがあります。



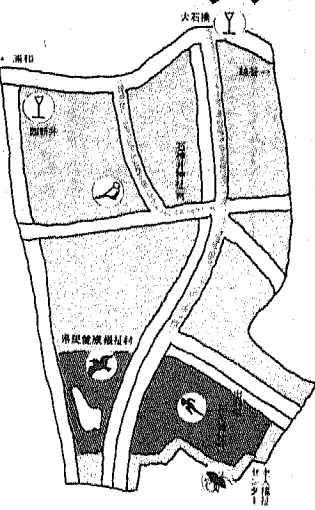
千間台第四公園(上) ヒゴブラ並木



「越谷自然探訪」水、田園、街と公園の景観を巡るコース。その他市内で見られる植物、野鳥、昆虫、魚などを紹介。変形A判のポケットサイズ。カラー1冊100ページ、モノクロ印刷16ページ。カラー写真の印刷点を削減。5月10日から市内の主な書店、市役所で発売。問い合わせは、環境保全課0254-511111。



千間台第四公園(下) ヒゴブラ並木



末田大用水沿いの道



千間台第四公園(下) ヒゴブラ並木

みんなで釣りを楽しもう 入漁無料券を発行

市では、市民の皆さんに身近で快適な釣り場を提供するため、埼玉東部漁業協同組合と協力して毎年、葛西用水、元荒川にコイやフナを放流しています。釣りをするには入漁料が必要ですが、下の入漁無料券をお持ちになった方は無料で釣りができます。ご利用ください。

◎今後の日程
6月11日(日)・7月21日(金)
8月13日(日)・9月15日(祝)
(入漁無料券は毎月1日号に掲載)
*ルールによる釣りはご遠慮ください
問合せ 環境保全課0254

●入漁無料券●
5月19日(金)
○本券は常時携帯し、係員の指示があった場合はご提示ください
○本券は1人1枚、当日限り有効です
○ゴミは必ず持ち帰りましょう
越谷市・埼玉東部漁業協同組合

家庭の役割・地域の役割

「三つの視座」から「三つの役割」を捉えよう。家庭の役割、地域の役割、市民の役割。それぞれの役割を明確にし、協力して社会を築いていく。家庭の役割は、子育て、教育、生活のサポート。地域の役割は、防災、福祉、文化の振興。市民の役割は、政治参加、社会貢献、環境意識の向上。

ふれあいの森植樹会

飯盛山に植樹しませんか？
第一回 5月19日(土) 26日(日)
第二回 6月17日(土) 18日(日)

植樹会 福島県会津若松市
飯盛山 市立飯盛山公園
自然の恵み 市内の小学生以上の方、各回40名(1ヶ所1ヶ所)

参加費 小・中学生500円
大人1000円
※高校生以上は1000円

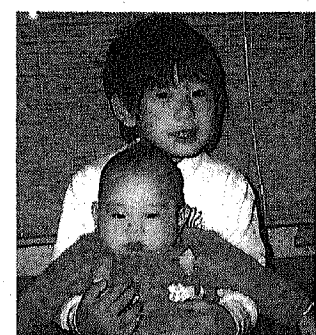
越谷を訪問して

ベネッサ・クリボグラッド
ベネッサ・クリボグラッドは、越谷を訪問して、越谷の魅力を伝える。越谷の歴史、文化、自然、産業について詳しく紹介。越谷を訪問して、越谷の魅力を伝える。越谷の歴史、文化、自然、産業について詳しく紹介。

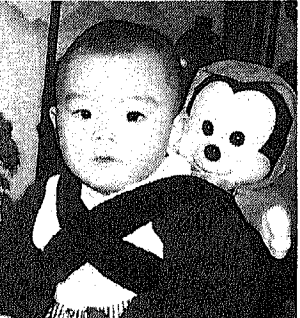
ベネッサ・クリボグラッド
ベネッサ・クリボグラッドは、越谷を訪問して、越谷の魅力を伝える。越谷の歴史、文化、自然、産業について詳しく紹介。越谷を訪問して、越谷の魅力を伝える。越谷の歴史、文化、自然、産業について詳しく紹介。

こんにちは すこやかさん

▶旅人(たびひと)くん(59.9.3生)、風人(かぜひと)くん(63.7.22生)。千間台西の藤原康洋・馨さんの長男、次男「風が座るのをまちにまっけて、ようやくをタッコ」



▶雄太(ゆうた)くん(63.3.27生)。東越谷の島根孝晋・加代子さんの長男「いつも歯に守りてもらっているから、たまにはミッキーマンおんぶしよう!」



子供のアトピー性皮膚炎

ホムドクター



越谷市医師会 中井 康一

アトピー性皮膚炎は、小児に多い皮膚病です。かゆみや赤み、乾燥、かさつき、腫れ、流水、かき壊し、膿疱、出血、結痂、色素沈着、皮膚硬化、皮膚萎縮、皮膚癌化など、さまざまな合併症を生じます。適切な治療が必要です。

井藤士による無法律相談

井藤士による無法律相談

●日時 5月10日(水)午後2時～4時

●場所 越谷市立図書館 4階会議室

●お問い合わせ先 井藤士 041-221-1111

●申し込み先 越谷市立図書館 041-221-1111

勤労者住宅 資金融資制度

勤労者住宅資金融資制度

●利用のしかた

●申し込み先 越谷市立図書館 041-221-1111

●申し込み期間 5月10日(水)午後2時～4時

●申し込み先 越谷市立図書館 041-221-1111

苗木を無料プレゼント

苗木を無料プレゼント

4月20日(日)10時～12時

場所: 越谷市立図書館 4階会議室

対象: 越谷市立図書館 4階会議室

工芸・郷土研究展

工芸・郷土研究展

4月15日(日)10時～12時

場所: 越谷市立図書館 4階会議室

対象: 越谷市立図書館 4階会議室

重度の身体障害者に青い鳥がきくセンター

重度の身体障害者に青い鳥がきくセンター

〒300-0000 越谷市立図書館 4階会議室

お問い合わせ先 041-221-1111

5月定例 市政移動教室 参加者募集

5月定例 市政移動教室 参加者募集

5月26日(金)午前9時、市役所玄関前に集合。

申し込み先 041-221-1111

児童館 コスモス

児童館 コスモス

〒300-0000 越谷市立図書館 4階会議室

お問い合わせ先 041-221-1111

こどもセンター

こどもセンター

〒300-0000 越谷市立図書館 4階会議室

お問い合わせ先 041-221-1111

わが校の名物先生

わが校の名物先生

平方中 6

次回は光陽中です

何事にも熱心に取り組む 平方中のシンボルとも言うべき先生です。

何事にも熱心に取り組む 平方中のシンボルとも言うべき先生です。

田中先生を紹介してくれた新出直樹くん

利用のしかた

利用のしかた

申し込み先 041-221-1111

申し込み期間 5月10日(水)午後2時～4時

ブルーインの日記

ブルーインの日記

5年 福岡 絵梨子

次回は千間台中です

浄山寺の本堂

浄山寺の本堂

6年 荒川 梨香

次回は光陽中です

市立図書館 新着案内

市立図書館 新着案内

〒300-0000 越谷市立図書館 4階会議室

お問い合わせ先 041-221-1111

利用のしかた

利用のしかた

申し込み先 041-221-1111

申し込み期間 5月10日(水)午後2時～4時

光

光

4年 福田 千紗

次回は光陽中です

市立図書館 新着案内

市立図書館 新着案内

〒300-0000 越谷市立図書館 4階会議室

お問い合わせ先 041-221-1111

利用のしかた

利用のしかた

申し込み先 041-221-1111

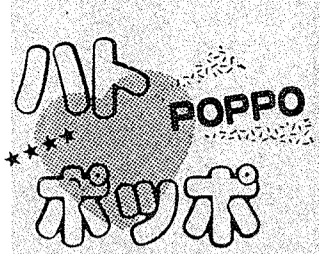
申し込み期間 5月10日(水)午後2時～4時

利用のしかた

利用のしかた

申し込み先 041-221-1111

申し込み期間 5月10日(水)午後2時～4時



コシガヤ 建物のデザイン 新風景

最近、街を歩いていると「オヤッ」と思うデザインの建物が、増えていくのを感じませんか。

越谷市では、公共施設の新築や増築をするとき、地域のシンボルとなるように、ひと工夫しています。施設にとって機能性は無視できません。しかし、無機質なデザインだけでは味けなくなってしまう。利用しやすいように、また使う人に親しまれるものを作らなければなら

せん。そして、地域のシンボルとなり、街のイメージアップにもつながれば……。

このようにして生まれた越谷の新しい建築物。印象的なデザインとして代表的なものに市立総合体育館があります。昭和62年9月、増林地区にオープンした同体育館は、壁や柱、床に石材を多く使い、ヨーロッパ調の建築です。外観だけを見ると、場のような雰囲気を持っていま

す。国際試合も可能で内容的には関東でも一級の規模を誇っています。一度作ったものは簡単に作り替えることはできません。良いものを長く使おうと、がっちりとした造りになっています。体育館のわきにはうの池も造られ、周辺の総合公園ともあわせ様も、散策も楽しめます。

また、同体育館からは、増築された増林小学校のモダンな校舎が見えます。増築した新校舎は関東でも一級の規模を誇っています。一度作ったものは簡単に作り替えることはできません。良いものを長く使おうと、がっちりとした造りになっています。今までの学校の校舎と違う画一的なものが多かったため、個性豊かな校作りを目指そうと実現したもので

す。市内では、荻島小、大袋小、大沢小に次いで四校目です。い

さば曲線や丸みを持つフォルムが多く、見る人に安らぎを与えてくれることだと思えます。アメリカの近代都市に多く見られる直線的なものより、温かみを感じることが出来ます。

曲線的なフォルムといえば、昭和63年11月、大袋地区にオー

プンした北部市民会館。丸みのある屋根とペランダが特徴です。そして、石と木の組み合わせ。外壁には石材、床に木材を使っ

たのが見えます。増築した新校舎は関東でも一級の規模を誇っています。一度作ったものは簡単に作り替えることはできません。良いものを長く使おうと、がっちりとした造りになっています。今までの学校の校舎と違う画一的なものが多かったため、個性豊かな校作りを目指そうと実現したもので

す。市内では、荻島小、大袋小、大沢小に次いで四校目です。い

さば曲線や丸みを持つフォルムが多く、見る人に安らぎを与えてくれることだと思えます。アメリカの近代都市に多く見られる直線的なものより、温かみを感じることが出来ます。

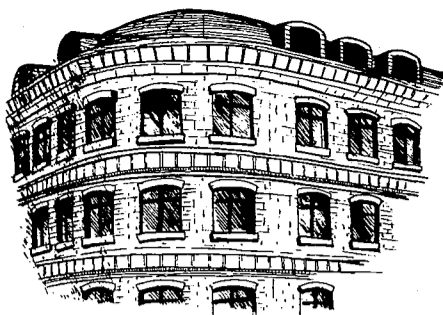
曲線的なフォルムといえば、昭和63年11月、大袋地区にオー

プンした北部市民会館。丸みのある屋根とペランダが特徴です。そして、石と木の組み合わせ。外壁には石材、床に木材を使っ

たのが見えます。増築した新校舎は関東でも一級の規模を誇っています。一度作ったものは簡単に作り替えることはできません。良いものを長く使おうと、がっちりとした造りになっています。今までの学校の校舎と違う画一的なものが多かったため、個性豊かな校作りを目指そうと実現したもので

す。市内では、荻島小、大袋小、大沢小に次いで四校目です。い

さば曲線や丸みを持つフォルムが多く、見る人に安らぎを与えてくれることだと思えます。アメリカの近代都市に多く見られる直線的なものより、温かみを感じることが出来ます。



▲赤茶色のレンガがアンティークな雰囲気の保健センター



▼入口と窓が特徴的な荻島小の校舎

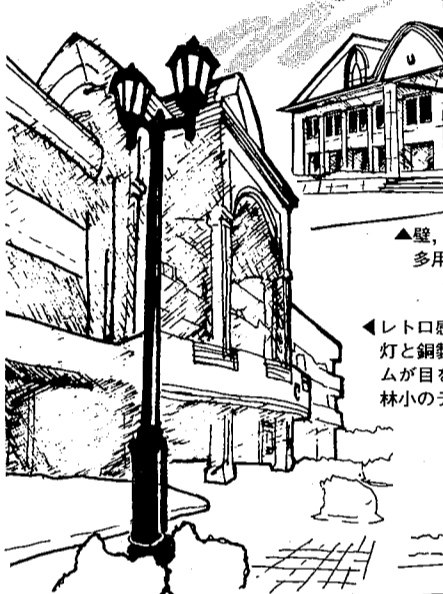


▶建設が進められている花田小学校の校舎(完成予想図から)



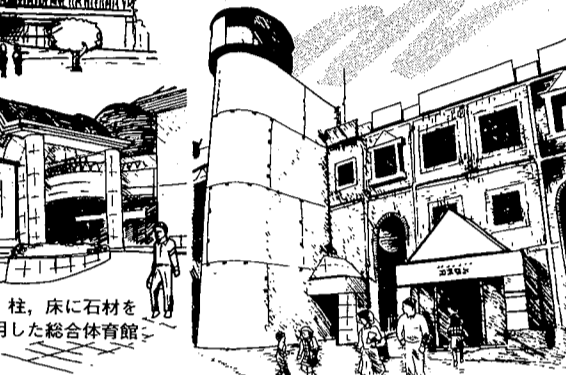
▲北部市民会館の玄関。石柱と木製の自動ドアが特徴

▼ヨーロッパのお城をモチーフにした児童館の建物



▲壁、柱、床に石材を多用した総合体育館

▼レトロ感覚の電灯と銅製のドームが目目を引く増林小のデザイン



▼和風の家屋に機器が納まった公共下水道越谷第一ポンプ場



フォルムの主流はヨーロッパ風 純和風のものも増えています

ています。自動ドアも木を使いました。石が与える安心感と木の持つぬくもりをデザインに取り入れています。利用する人を心温かくお迎えしようとするものです。

テレホンカード
こしがやの
建築物公共施設 シリーズ
1枚700円(50度数)で発売中!!

- 北部市民会館(写真)
- 総合体育館
- 保健センター
- 児童館コスモス
- おがの山荘
- 図書館
- けやき荘
- あだたら高原少年自然の家

近 日 売
発 売 所
越谷市役所総合受付
本庁舎1階

問合せ 広報広聴課内2211・2212

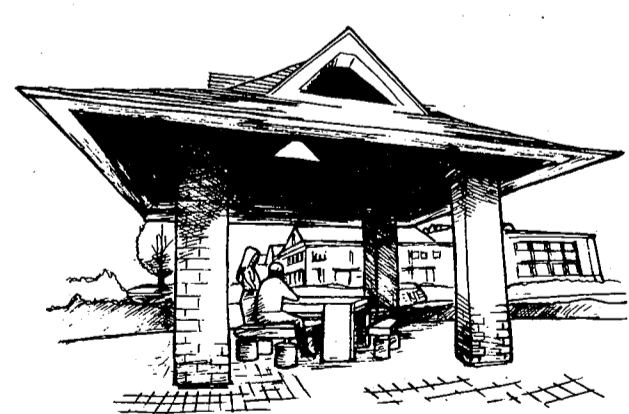
変わるところでは、今年4月に稼働し始めた公共下水道越谷第一ポンプ場。純和風の家屋に必要な機器が納められています。どろろかといふ無機質的な建物になりがちなポンプ場のイメージをふっしょく。周辺の風景に溶け込ませて、街の美観を損わないように配慮しています。

こうした建築物以外にも、橋や道路など、モダンなデザインのものも続々と登場しています。21世紀に向かい、このような施設が越谷のイメージをリフレッシュしていきましょう。

機能的で、なおかつ安らぎと温かみを感じる施設の数々。春の連休を利用して、皆さんもコシガヤの「新風景」を見にちょっとかけてみませんか。

インです。ヨーロッパのお城をモチーフにした子供の国にあふわしいものです。子供たちの歓声がそのまま聞こえてきそうな楽しいものです。

そして、増林地区に建設中の花田第六公園。池を配した日本庭園に、純和風の正門として長屋門を建設する予定です。



▲総合体育館の池のほりにある東屋風休憩所



イラスト
おたより
待ってます

いつも楽しいイラスト、ありがとうございます。広報を読んだ感想、身のまわりのおもしろい話、考えていることなど、おたよりもどんどん送ってね。

楽屋
裏
INSIDE STORY

待望の市制30周年記念式典が4月28日に無事挙行政務局を担当した私たち職員もようやく一息つけたところです。ふり返ると、一昨年11月の市民体育祭を皮切りに大小合わせて100にもおよぶ30周年記念事業・行事にかかわって来ました。その中には直接、事業を実施したものもあり、イベントが終了した瞬間の「ヤッター」という実感が最高のものでした。さて、式典準備の最中に発行した広報ですが、4月15日号では、残念ながらいくつかのミスをしてしまいました。校正には全員で何回も当たっていますが、ちょっとした確認作業を怠ったばかりに……。今後は、もっとシビアに紙面づくり、校正をしま



平成元年
1989年
5/1

発行/越谷市
〒343 越谷市越ヶ谷4丁目2番1号
☎0489(64)2111
編集/企画部 広報広聴課

くらしゆたかにインフォメーション



昨年6月1日にオープンした自転車駐車場(せんげん台駅西口)

せんげん台駅西口に増設
昨年の5月から、せんげん台駅東・西口周辺の市営自転車駐車場が(財)自転車駐車場整備センターの管理となり、有料制で運営されています。これにより、せんげん台駅周辺の放置自転車も大幅に減少し、全国第一位の汚名も返上できるまでになりました。

新たに整備
新越谷駅東口の自転車駐車場は、今年1月から整備を進めてきましたが、5月20日から利用できるようになります。施設は、2階建て1階に管理入室を設け、同階に826台、2階に764台で合計1590台の自転車を収容できます。

また、獨協医科大学越谷病院前の水路敷地と現在、東口第2自転車駐車場として利用している場所も有料制の駐車場として整備工事を予定しています。

放置自転車の撤去・移送を行います
駅前周辺に自転車を放置されるのは、歩行者や通行の妨げになるばかりでなく、非常に危険です。駅周辺に自転車を置くときは必ず自転車駐車場をご利用ください。

有料化の後は、自転車整理区域(自転車を放置してはいけない区域)内の放置自転車を左記の日程で撤去、移送します。

5月22日(日)以降
*新越谷駅東口(図2)
6月1日(日)以降
*せんげん台駅西口周辺(図1)

5月の立体駐車場をはじめ駅前側北側に5ヵ所、収容台数の合計では984台の自転車駐車場の建設を進めていきましたが、5月15日から利用できます。なお、各駐車場の場所、収容台数、料金などは右表の図1及び表1をご参照ください。

また、獨協医科大学越谷病院前の水路敷地と現在、東口第2自転車駐車場として利用している場所も有料制の駐車場として整備工事を予定しています。

最終的には30074台収容の駐車場が駅周辺に確保される予定です。

5月20日オープンに向けて(新越谷駅東口駐車場)

また、獨協医科大学越谷病院前の水路敷地と現在、東口第2自転車駐車場として利用している場所も有料制の駐車場として整備工事を予定しています。

また、獨協医科大学越谷病院前の水路敷地と現在、東口第2自転車駐車場として利用している場所も有料制の駐車場として整備工事を予定しています。

駅前機能の回復と快適な環境をめざし 有料制の自転車駐車場 続々とオープン

せんげん台駅西口周辺 5月15日(月)オープン
新越谷駅東口 5月20日(土)オープン

利用の申込みは

申込みは、各自転車駐車場の管理人室へお願いします。料金は表1のとおりです。
【せんげん台駅西口第2～第4自転車駐車場】
5月11日(木)から受付
〈平日〉午前6時30分から午後8時まで
【新越谷駅東口自転車駐車場】
5月18日(木)から受付
〈平日〉午前6時30分から午後8時まで
〈休日〉5月21日(日)は午前8時から午後5時まで臨時に受付をしますが、満車になり次第締め切ります。

図1 せんげん台駅西口周辺自転車駐車場および整理区域略図

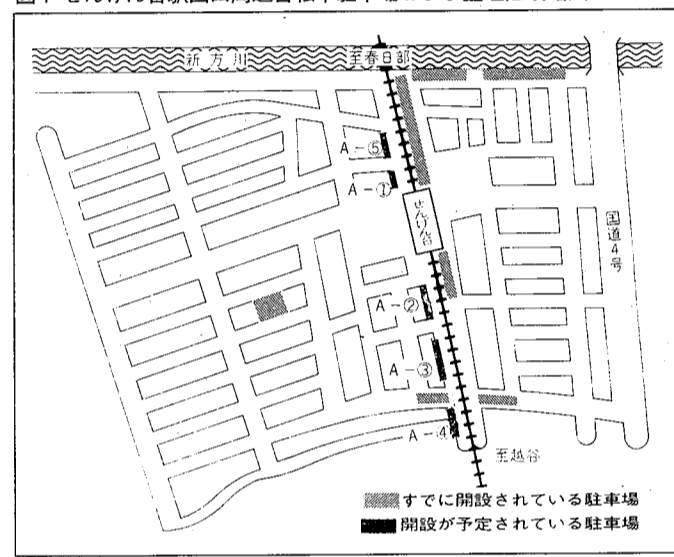


図2 新越谷駅周辺自転車駐車場および整理区域略図

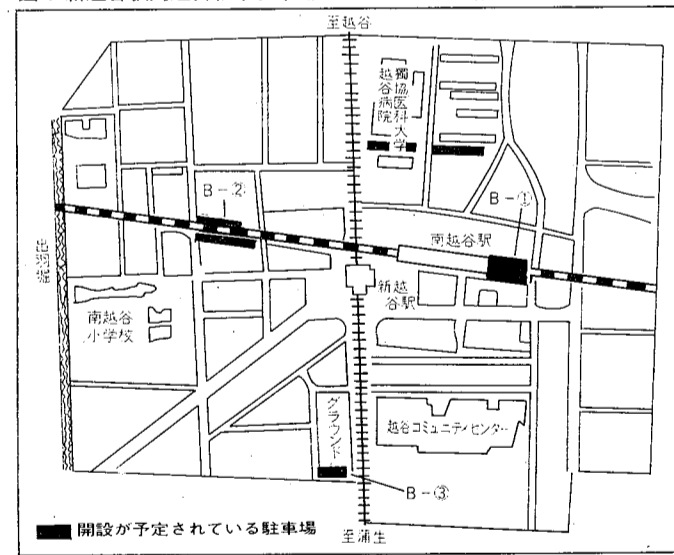


表1 自転車駐車場の概要と料金

区分	番号	駐車場名	構造	規模	料金(1ヵ月)					
					1階	2階	3階	屋外	一時	
せんげん台駅西口	A-①	第2駐車場	立体3階建	外、1F~3F 535	(1,200) 2,500	(1,100) 2,400	(1,000) 2,200	(1,000) 2,200	150	
	A-②	第3駐車場(A)	平面式(屋根付)	146	(1,100) 2,400					
	A-③	同上(B)	同上	128	(1,000) 2,200					
	A-④	同上(C)	同上	66	(700) 1,500					(1,200) 2,500
	A-⑤	第4駐車場	平面式(屋根なし)	109				(800) 1,800		
新越谷駅周辺	B-①	新越谷駅東口(1)	立体2階建	1F~2F 1,590	(800) 2,400	(600) 2,000			150	
	B-②	新越谷駅西口(1)	立体2階建	1F~2F 1,404	① 2,400 ② 2,200	2,000			150	2,900 200
	B-③	新越谷駅西口(2)	平面式(屋根なし)	300				1,300		2,000

* () 内は5月分の料金です * B-②、B-③は7月オープン予定

ロシカールム

総勢14名、市議会事務局のスタッフ数です。皆さんに直接お目にかかれる機会は、ごくわずかしかありません。事務局は議長の下に置かれており、議会の運営に関する事務を処理するのがその役割です。かと言って議長長官の指示による仕事だけではなく、議会を構成する全議員にも奉仕する立場にもあるわけです。従って公平公正に接することが職員の大仕事な心構えのひとつにもなっています。

ふだんは穏やかな職場も、議会の開会が近づくと、わたしたしさが増し、開会日に最高潮に達します。と同時に一種の張りつめた空気が議事堂全体を支配することになります。

本会議や委員会、会議ルールに沿って円滑・効率的に運営されなければなりませんので、書記として出席する職員には特に緊張が連続する時でもあります。

皆様も一度、議会の傍聴にお出かけになりませんか。

議会事務局(た)



健康な暮らし
問合せは各施設へ。
代表番号の無いものは
越谷市役所 ☎64-2111

国保の健康診断

お受けください 5/16~7/19
・予防の主役はあなたです
40歳を過ぎたところから成人病
にかかりやすくなります。毎年
定期的に健康診断などの検査を
受け、自分の体の様子を正確に
つかんでおくことが大切です。
健康診断を行います
国民健康保険の加入者を対象
に、5月16日~7月19日まで健
康診断を実施します。該当する

平成元年度国保健康診断日程
月日(曜) 会場
5月 16日(火)~18日(木) 桜井公民館
19日(金) 新方公民館
22日(月) 弥栄会館
25日(木)~26日(金) 増林公民館
29日(月) 千体台小学校
30日(火)~31日(水) 大袋公民館
6月 1日(木)~2日(金) サニール
5日(月) 荻島公民館
7日(水) 出羽公民館
6月 8日(木)~9日(金) 宮本小学校
12日(月) 大間野小学校
13日(火) 北越谷公民館
14日(水)~15日(木) 大袋公民館
16日(金) 川柳公民館
19日(月)~20日(火) 大沢公民館
21日(水)~22日(木) 大相模公民館
23日(金) 蒲生公民館
26日(月)~29日(木) 蒲生公民館

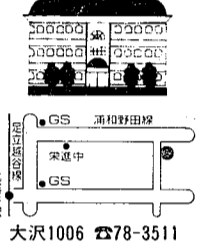
児童手当・特例給付の
所得限度額が
変わる予定です

平成元年度(元年6月1日か
ら)児童手当・特例給付の所得
限度額が変わる予定です。
いままで所得オーバーで受給で
きなかった方、また受けていな
い方で、次の要件に該当する方
は、お早めに申請してください。
【受給資格】
国内に住所があり、次の要件
に当てはまる時
①児童手当受給要件
②特例給付受給要件

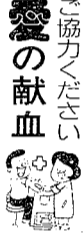
今月の休日当番医

- 5月3日
▷十全病院 ☎64-7377
赤山町 5-10-18/内・
小・外・整・形・皮・泌
▷黒崎産婦人科 ☎75-1535
大里 24/産婦・小・内
5月4日
▷会田病院 ☎62-3430
御殿町 1-12/外・内・整
・胃
▷打田眼科 ☎74-7114
千間台西 2-4-19/眼科
5月5日
▷越谷誠和病院 ☎66-2711
谷中町 4-25-5/外・内
▷横田診療所 ☎62-5454
越ヶ谷 3-2-30/内・小
・産婦
5月7日
▷天草病院 ☎74-1171
平方 343-1/内・循・神
・理学
▷川島皮膚科 ☎64-4890
弥生町 3-38/皮膚科
5月14日
▷越谷中村病院 ☎87-5261
大成町 2-113/内・小
▷赤山眼科 ☎65-5016
赤山町 1-114-1/眼科
5月21日
▷北野医院 ☎64-1580
神明町 1-168/外・整
・皮
▷陶山医院 ☎86-1686
蒲生寿町 8-32/産婦・小

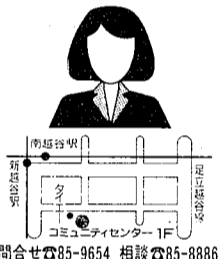
保健センター



大沢1006 ☎78-3511



協力ください
献血
5月の日程
6日(土)大袋公民館(午前)



消費生活センター
大里東自治会館(午後)
8日(月)市役所(午前、午後)
22日(月)越谷保健所(午前)
27日(土)北越谷駅西口(午後)
29日(月)市役所(午前、午後)
*午前は10時~正午、午後は1
時~4時

訂正
「陶山医院は月水金のみの掲
載しましたが、月曜日から土曜
日の通常の診療時間において、
いつでも子宮がん検診を受けら
れます。おわびして訂正します。

計量モニター
募集しています
日ごろ買っている商品が正確
に計量されているか、確かめて
みませんか。仕事は購入した指
定商品を市がお貸ししたハカリ
で計量し報告していただくこと
と、計量についての意見や苦情
を報告することです。指定商品
は粉・豆めん類・食肉・魚介類、
乳製品、ジャム類、ソース類、
調味料、野菜類、しょう油類。
対象は一般家庭の主婦。任期
は6月1日~30日。定員20名(心
算多数のときは抽選)。
申込みは5月13日(土)までに、
はがきに住所・氏名・年齢・電
話番号を明記のうえ消費生活セ
ンター(☎33越谷市南越谷1-1
2007 ☎8599054)へ。
電話可。

①児童手当受給要件の③に当て
はまらないため児童手当を受け
られない方で厚生年金等に加入
継続中である(任意継続は除く)
②その方の63年中の所得が、扶
養人数の所得限度額(表2)に
満たない
【支給額】
第2子分.....月額2500円
第3子以降分.....月額1人5
000円
*現在受給中の方は、6月に現
況届を提出してください。通
知・用紙はあとで郵送します
【申請に必要なもの】
①印鑑 ②健康保険証 ③市
内にある銀行または信用金庫の
申請者名義の口座番号 ④厚生
年金等に加入している方は「年

平成元年度所得制限限度額表(案)

表1【児童手当】

Table with 4 columns: 扶養親族等の数, 所得額, 収入額. Rows 0-5.

表2【特例給付】*厚生年金、私学共済、農・林・
漁共済組合等に加入の方のみ

Table with 4 columns: 所得額, 収入額. Rows 0-5.

口で受け付けます
・5人以上を扶養している場合
は所得額に30万円ずつ加算
70歳以上の方を扶養している
場合はあなたの所得額から6
万円を控除します
・所得から控除できるものは政
令控除(8万円)、医療費控除、
雑損控除、障害者控除、老年
者控除、寡婦控除、小規模企
業共済等掛金控除等がありま
す
・所得額は総所得(みなし法人
は選択前の所得、退職所得、
山林所得、土地等の事業所得、
譲渡所得等(特別控除を含む)
の合計額
問合せ 障害・児童課
☎2105

暮らしの中の安全管理

石油ストーブもしましう時期
になりました。そこで火災を
防ぐため、次のことに注意し
ましょう。
①必ずタンクから灯油を全
部抜き取り空やきをする
②
乾電池は必ず外す
③取扱い
説明書をよく読んで正しく保
護する。
暮らしの中の危険物
私たちの生活の中には、数
多くの危険物がいろいろな形
で用いられています。取扱い
ミスや、不注意などにより災
害を起こしてしまいます。も
う一度、身の回りを確認して
みましょう。
①灯油の保管について
灯油は専用のポリ容器に密
栓をして、冷暗所に保管し
ましょう。
②スプレー(化粧品・塗料・
殺虫剤など)の取扱いにつ
いて
スプレーは危険な液体をガ
スにより加圧の状態にして
あります。使用の時は火の
元近くでの使用はやめま
しょう。
③天ぷらかすについて
天ぷらかすや、油のしみた
布などを多量に保管してお
くと、自然に燃えだすこと
があります。これらを保
管・するときは注意しま
しょう。
問合せ 消防本部予防課 ☎74
110101☎2265

ミニ消費生活展を
開催します
消費者月間を記念して、次の
とおりミニ消費生活展を開きま
す。
▽5月25日(水)31日(水)午前9時
午後9時30分
▽北部市民会館 展示ロビー
消費生活出前相談
消費生活センターでは出前相
談を公民館で行っています。訪
問販売のトラブルやその他消費
生活に関する相談をお受けいた
します。相談は無料ですので、
お気軽にお立ち寄りください。
▽とき 5月11日(水)午前8時
30分~11時30分
▽ところ 大沢公民館
消費生活講習会
▽5月12日(金)「旬のある食卓」
午前10時~正午。越谷コミュニティ
センター

水道メーターの
交換に伺います
越谷・松伏水道企業団では、
現在使用されている水道メータ
ーのうち計量法で定められてい
る検定期間(8年)が満了
するメーターを、新しいものと
交換します。該当するご家庭に
は、5月または6月のメーター
検針時に「水道メーター交換に
ついてお知らせ」票を配布して
事前にご連絡します。その後、
水道企業団公認業者がメータ
ーの交換に伺いますので、ご
協力ください。
水道メーターは皆さんにお貸
ししているもの(アパートやマ
ンション等に設置されている私
設メーターを除く)で、交換費
用は水道企業団で負担します。
交換のとき、管の老朽化による
漏水等が発生した場合は、お客
様に負担していただくことがあ
ります。
問合せ 営業課水道係 ☎66
30031☎27・28

ご協力ください
赤十字社員
増強運動
5月1日から31日まで全国一
斉に「赤十字社員増強運動」が
実施されます。
この運動は社員の加入促進・
拡大を目的としています。
日本赤十字社では個人をほし
め、会社・団体等が毎年社費を
納めることにより社員として登
録される仕組みになっていま
す。
赤十字はこの運動によって集
められた社費・寄付金等の社資
により、災害の救護、血液事業
の推進、救急法等の講習会など
を通して安全と健康を守るため
の知識や技術の普及等の各種事
業を行っています。また、火災
等で被災した方への寝具等の支
給、さらに難民や海外災害の
救護活動も推進しています。
問合せ 福祉課 ☎2083

害虫防除機具
貸し出します
樹木の葉を食い荒らすアメリ
カシロヒトリの発生期になりま
した。市では自治会単位で防除
を行う際、機具を貸し出します。
申込みは代表者の印鑑をお持ち
のうえ農政課 ☎2991へ
期間中、町会・自治会員の
方に協力をお願いし、各ご家
庭に呼びかけていただきます。
で、ご協力をお願いします。1
000円以上の金額をご協力い
ただく特別協賛社員、500円
以上の金額をご協力いただく社
員への加入もご協力ください。
また、自治会へ未加入のご家
庭につきましても、ぜひ社員へ
ご加入くださるよう、ご協力を
お願いします。
問合せ 福祉課 ☎2083