



広報

# こしがや

# 情報

# かわら版

平成元年(1989年)  
**7.15**  
No.831

発行/越谷市  
〒343 越谷市越ヶ谷4丁目2番1号  
☎0489(64)2111  
編集/企画部 広報広聴課

あなたと市政を結ぶかけ橋 KOHO KOSHIGAYA



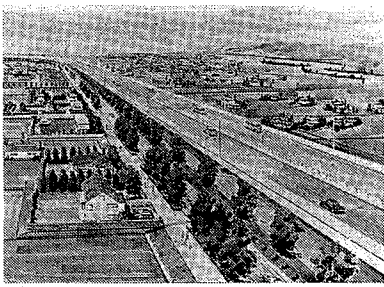
## 息づく街かど

# TOWN BEAT

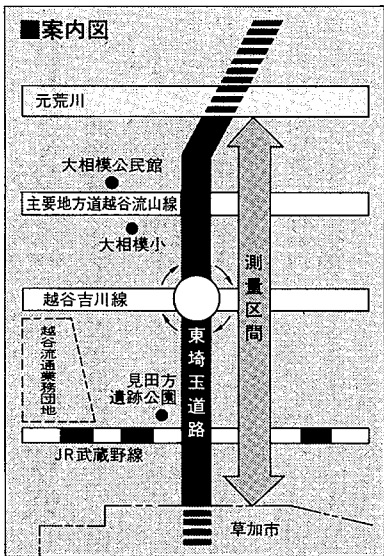
## 潮騒も聞こえそう!?

夏休み前のしらこぼとビーチはのんびりムード  
肌寒いビーチに、一足早い海水浴客? いえいえ、これは市内砂原にある「しらこぼと水上公園」での一コマです。毎年、夏休みともなればたくさんの人でわき返る「しらこぼと」も、オープン後間もないこの時期は、まだまだのんびりムードがいっぱい。砂浜ならぬ人工芝のビーチに寝そべる家族連れ。パラソルの向こう、遠浅のプールでは、子どもを遊ばせるお母さんの姿にも、どこかゆとりが感じられます。にぎわいの前の束の間のひととき、これはまさにプライベートビーチの雰囲気でした。プールは9月3日まで。大人600円、小人200円

肌寒いビーチに、一足早い海水浴客? いえいえ、これは市内砂原にある「しらこぼと水上公園」での一コマです。毎年、夏休みともなればたくさんの人でわき返る「しらこぼと」も、オープン後間もないこの時期は、まだまだのんびりムードがいっぱい。砂浜ならぬ人工芝のビーチに寝そべる家族連れ。パラソルの向こう、遠浅のプールでは、子どもを遊ばせるお母さんの姿にも、どこかゆとりが感じられます。にぎわいの前の束の間のひととき、これはまさにプライベートビーチの雰囲気でした。プールは9月3日まで。大人600円、小人200円



東埼玉道路の完成予想図



### 東埼玉道路の測量説明会を開きます

測量区間は元荒川～草加市境

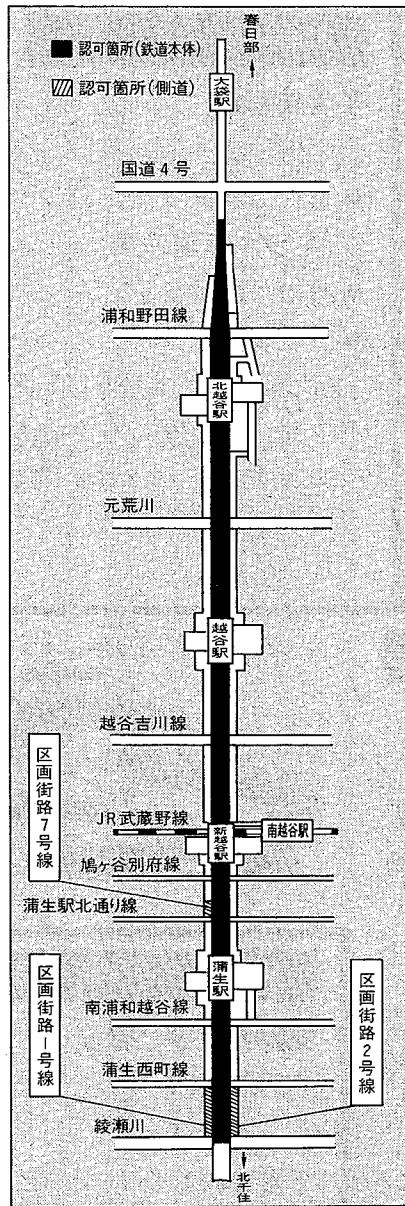
東埼玉道路は、八潮市内の東京外かく環状道路を起点として、草加市、越谷市、吉川町、松伏町、春日部市を経て庄和町内(国道16号)に接続する総延長17.6キロ、幅員50メートルの高規格幹線道路です。今年度、起点の八潮市八條地先から

市内大成町までの4.2キロメートル間が事業化されました。これにもない、図の区間についての路線測量の説明会を次のとおり開きます。

7月17日(月)、18日(火)午後7時から。大相模公民館。

なお、関係者の方には、すでにご通知してあります。

問合せ 街路課☎23012



### 羽ばたけ 21世紀の街づくり

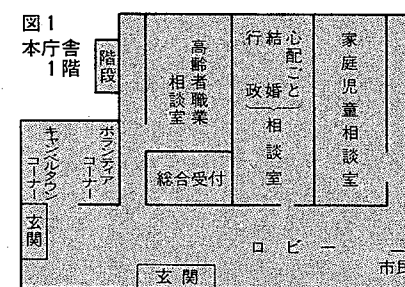
## 東武伊勢崎線 連続立体交差事業いよいよ着手

このほど、東武伊勢崎線の連続立体交差事業が認可されました。この事業は、既設線の鉄道高架化を都市計画事業として埼玉県が施行するもので、これに併せて、線増高架化を鉄道事業として行うものです。長年の大きな課題だった鉄道高架事業が具体的にスタートいたします。これにより、市内の東西交通の

ネックになっている10カ所の踏切を解消するなど、安全で快適な街づくりを目指しています。まさに21世紀に向けたビッグプロジェクトです。

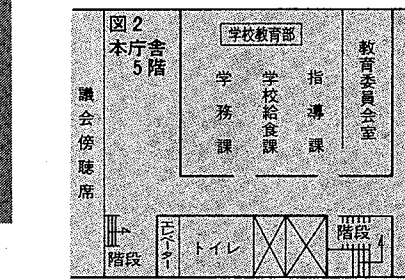
事業を進めるため、権利者の方々ははじめ、多くの方々のご理解、ご協力をお願いします。なお、事業認可にあたっての縦覧図書は次のとおりです。

完成した鉄道高架(草加市内)



### 表2 各事務所等の移転先

事務所等	移転先
教育長室	本庁舎5階 大会議室
教育総務部総務課	☎04-2111 内線は変わりません
社会教育課	☎04-2111 内線は変わりません
社会体育課	☎04-2111 内線は変わりません
学校教育部学務課	本庁舎5階 第1・2会議室
指導課	☎04-2111 内線は変わりません
学校給食課	☎04-2111 内線は変わりません
教育委員会	☎04-2111 内線は変わりません
社会福祉協議会	越ヶ谷公民館ロビー・倉庫(越ヶ谷1の1) ☎66-1052
婦人会事務局	同1階和室 ☎66-3011
シルバー人材センター	同別館(越ヶ谷1の10の1) ☎66-0643
ボランティア室	市庁舎別館1階 ☎2818
ボランティアコーナー	本庁舎1階ロビー ☎2819
高齢者職業相談室	同 ☎2807
家庭児童相談室	同 ☎2806
心配ごと・結婚・行政相談室	同 ☎2803
内職相談室	本庁舎2階経営労務相談室 ☎2267
ことばの治療相談室	児童館2階ボランティア7室(上期久里277 ☎78-1515)
越谷ブース	児童館(6月中に移転済)



### 表1 会議室のある市立の施設

施設名	電話番号
越谷コミュニティセンター	☎85-1111
北部市民会館	☎78-5311
総合体育館	☎64-4321
桜井公民館	☎76-0992
新方公民館	☎76-6491
増林公民館	☎62-2855
大袋公民館	☎75-3952
荻島公民館	☎74-9555
出羽公民館	☎62-2854
蒲生公民館	☎88-0960
川柳公民館	☎87-8213
大相模公民館	☎88-7370
大沢公民館	☎76-5800
越ヶ谷公民館	☎65-3093
南越谷公民館	☎85-3708
北越谷公民館	☎76-5758

\*施設により有料であったり、設置条例により利用の制限があったりしますので、各施設にお問い合わせください

### 今号の主な内容

7月23日、参議院議員 通常選挙の投票日 2面

老人大学を開校します 3面

公民館コーナー、催しご案内、施設ガイドは4.5面/まちのわだい、ホームドクターは6面/健康な暮らしは7面/各種相談、Q&Aは8面

### 市の人口 (平成元年7月1日現在)

項目	人口	前月比
総人口	27万9856人	612人増
男	14万1386人	343人増
女	13万8470人	269人増
世帯数	8万9680世帯	308世帯増



# 7月23日(日)参議院議員通常選挙

## みなさんそろって投票しましょう

◆今回の選挙に投票できる方  
 ◎年齢(選挙日)に達している方  
 ◎日本国籍を有する方  
 ◎選挙区に住所を有する方  
 ◎平成元年7月15日現在に選挙権を有する方

◆不在者投票  
 ◎投票日(7月23日)に投票所に行けず、かつ、投票日(7月23日)の午前11時までに不在者届出を提出した方  
 ◎投票日(7月23日)の午前11時までに不在者届出を提出し、かつ、投票日(7月23日)の午後5時までに不在者投票をした方

◆投票所  
 ◎投票所は、選挙区ごとに指定されています。投票所は、選挙区ごとに指定されています。投票所は、選挙区ごとに指定されています。

◆投票時間  
 ◎投票時間は、午前8時から午後5時です。

◆投票方法  
 ◎投票方法は、秘密主義です。投票方法は、秘密主義です。投票方法は、秘密主義です。

問合せ  
**越谷市選挙管理委員会**  
 ☎64-2111  
 (内)2951・2952

# サンシティ10周年記念 '89サマーフェスティバル

問合せ サンシティ実行委員会 ☎85-1131

**小ホール**

映画会  
 7月28日(金)～30日(日)  
 ●光…これから物語一少  
 年たちのブルース  
 ●GENJI…ふしぎなBABY  
 1日3回上映 入場料700円(割引券500円)  
 ①午前10時30分 ②午後1時10分  
 ③午後3時50分  
 \*割引券は市役所・各公民館・市立図書館・青年の家・市民ホール等に有ります。

**大ホール**

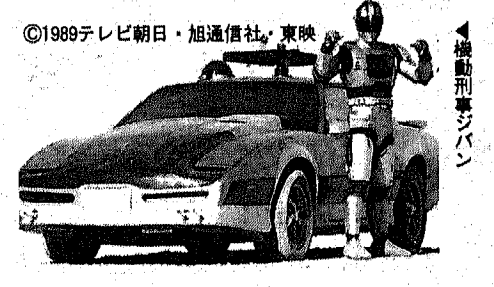
子供映画会  
 7月28日(金)～30日(日)  
 ●それいけアンパンマン  
 (キラキラ星の涙)  
 ●おねがいサミアどん  
 ●ロボタン  
 1日2回上映 入場料700円(割引券500円)  
 ①午前10時30分 ②午後2時  
 \*割引券は市役所・各公民館・市立図書館・青年の家・市民ホール等に有ります。

**ショッピング広場**

◇日替りイベント 1日2回(午後1時・3時)  
 ●金魚すくい競争……………7月26日(水)  
 ●パントマイムショー……………27日(木)  
 ●ピエロの風船ショー……………28日(金)  
 ●高速戦隊ターボレンジャー……………29日(土)  
 ●機動刑事ジバン……………30日(日)

◇フレッシュ朝市  
 7月29日(土)・30日(日) 午前9時から

◇ビアガーデン&カラオケ大会  
 7月26日(水)～30日(日) 午後6時～10時  
 \*その他、曜日のゲームなど盛りだくさんの催しがあります



**タイエー第4駐車場**

盆踊り大会と縁日  
 7月26日(水)  
 27日(木)  
 午後6時から

**全国強盗月間**  
 青少年非行は、依然として高水準で推移しており、初犯率も高くなっています。また、女子非行の増加も顕著です。青少年非行の防止は、家庭・学校・社会の協力が必要です。

**再発防止!**  
 幼児誘拐殺人 再発防止!

# 老人大学を開校します

申込みは7月20日から



市では、お年寄りの健康と生活の充実を図るため、老人大学を開校します。開校は、平成元年7月20日(日)です。

◆開校日時  
 午前10時～12時  
 会場 老人福祉センター

◆開校内容  
 △開校式  
 △開校記念会  
 △開校記念品授与式

老人大学講座内容

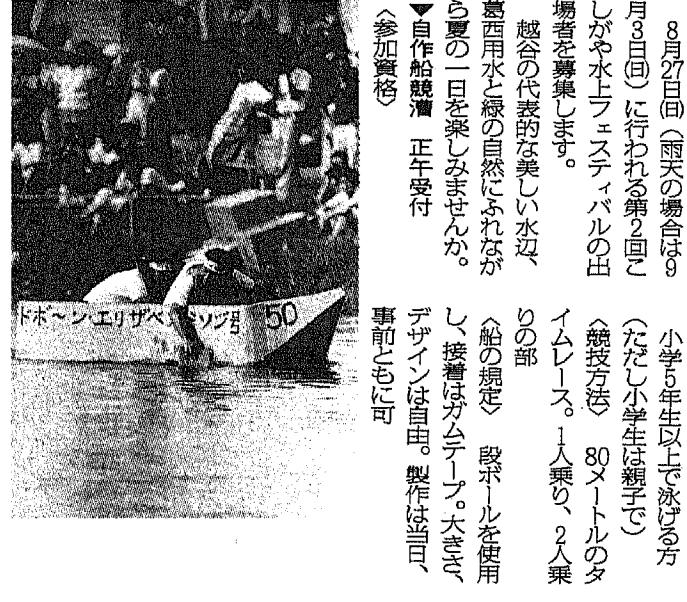
期日	内容	講師
8.21(月)	学長講話	越谷市長 高村慎市郎
8.29(火)	健康講話	越谷保健所長 丹野雅幸子
9.4(月)	映画「きみは風のように」	事務局
9.12(火)	同和問題	県同和对策課
9.18(月)	楽しいレクリエーション	県老連 宮崎美津子
9.26(火)	気づくろい・身づくろい	峰村三枝子
10.2(月)	健康と生きがい	姉妹女子大教授 中村典男
10.16(月)	消費税について	越谷税務署
10.24(火)	年金問題	春日部社会保険事務所
10.31(火)	お年寄りボランティア	福祉教育研究会 木原孝久
11.6(月)	本を読みましょう	越谷市読書連絡協議会長 飯塚和子
11.14(火)	越谷の地産物と段びな	山崎昭二
11.20(月)	卒業式・この途この人	タレント 桜井長一郎

老人大学送迎バス時刻表

北越谷駅発	9:00	9:30
けやき荘発	12:00	13:30 14:30

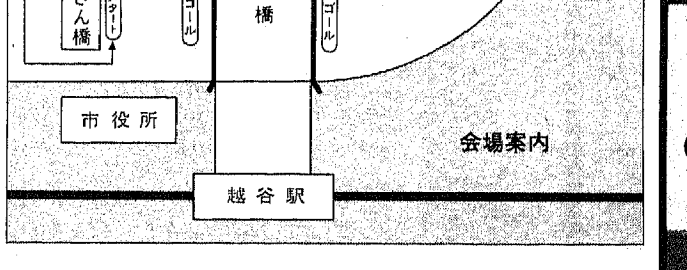
# こしがや水上フェスティバル

## 出場者募集



◆申込  
 7月20日(日)～21日(月)まで、こしがや水上フェスティバル実行委員会事務局(〒343-0202 越谷市立総合体育館)にて受付します。

◆出場者募集  
 ◎小学生(5～10歳)の男女  
 ◎中学生(11～15歳)の男女  
 ◎高校生(16～18歳)の男女  
 ◎社会人(19歳以上)の男女



**'89モスクワ・国立ポリショイサーカス越谷公演**  
 9.21~24 越谷市立総合体育館  
 S.4,000円・A.3,500円  
 B.3,000円 全席指定  
 大人・小学生(3歳以上)1枚、幼児(2歳以下)1枚

**栄冠は誰の手に! 第13回ミス越谷コンテスト**  
 出場者募集  
 ミス・準ミス3名をハワイにご招待

10月15日(日)に開かれる第15回越谷市民まつりの「華」第13回ミス越谷コンテストの出場者を募集します。

応募資格は、市内在住・在勤・在学の18歳以上の未婚の女性。申込みは、応募用紙(7月1日号広報こしがや)と一緒に全戸配布)に記入の上下記へ。応募用紙は市役所、各公民館、商工会、消費生活センターにもあります。

◇第一次審査(水着審査)  
 8月20日(日)午前11時から、しらこぼと水上公園で行います。

申込み・問合せ 生活安全課☎2152・2153

**池谷・西川選手他、若手ホープ出場!!**

第43回全日本学生体操競技選手権大会  
 8月1日(火)～4日(金) 午前9時開場

第41回全日本学生新体操選手権大会  
 8月9日(水)～11日(金) 午前9時30分開場

会場 市立総合体育館

●チケットは、それぞれの大会ごとにお求めください。

問合せ 市立総合体育館☎64-4321

**入場券発売中**

9月	21日	22日	23日	24日
10:30	○	○	○	○
13:30	○	○	○	○
16:30	○	○	○	○
18:00	○	○	○	○

問合せ 総合体育館 ☎64-4321

**税金は暮らしを守る 貴重な財源です**

市税第2期の納期限は7月31日(月)  
 納期限内納付にご協力ください

納期限は7月31日(月)です。

7月1日(日)までに納付された市税は、7月1日(日)に納付された市税とみなされます。

7月1日(日)に納付された市税は、7月1日(日)に納付された市税とみなされます。

**正しい使い方**

かならず水を用意して火を相手にかけない。

正しい使い方  
 ●ローソクの火をつける。  
 ●ロウソクの火をつける。

**わるい例**

× 火が燃えても水をかけてはいけない。  
 × 火が燃えても水をかけてはいけない。  
 × 火が燃えても水をかけてはいけない。

**SFMマーク**

規格マーク  
 SFマーク  
 SFマーク



# 催しご案内

## 市役所の電話番号は

64-2111

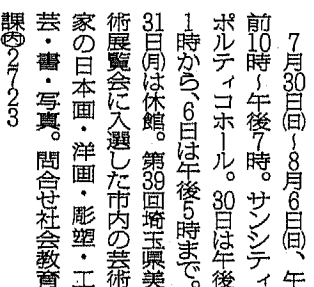
催し・ご案内の記事で問合せの電話番号がないものは上記の市役所代表電話におかけください。

### 観る

文化庁移動演劇二期会「ラ・パルメ」  
10月15日(日)午後5時30分開演  
場所：川柳公民館青年教室



オペラ「カルメン」より



オペラ「カルメン」より

教育委員指定教育機関、サレジオ市立小で発表。問合せは社会教育課(064-2111)。

第15回消防救助関係東地区大会  
7月28日(日)午前8時30分  
川柳公民館青年教室  
東地区消防救助関係東地区大会の成果を披露。問合せは消防本部(064-2111)。

第16回消防救助関係東地区大会  
7月28日(日)午前8時30分  
川柳公民館青年教室  
東地区消防救助関係東地区大会の成果を披露。問合せは消防本部(064-2111)。

第17回消防救助関係東地区大会  
7月28日(日)午前8時30分  
川柳公民館青年教室  
東地区消防救助関係東地区大会の成果を披露。問合せは消防本部(064-2111)。

第18回消防救助関係東地区大会  
7月28日(日)午前8時30分  
川柳公民館青年教室  
東地区消防救助関係東地区大会の成果を披露。問合せは消防本部(064-2111)。

第19回消防救助関係東地区大会  
7月28日(日)午前8時30分  
川柳公民館青年教室  
東地区消防救助関係東地区大会の成果を披露。問合せは消防本部(064-2111)。

第20回消防救助関係東地区大会  
7月28日(日)午前8時30分  
川柳公民館青年教室  
東地区消防救助関係東地区大会の成果を披露。問合せは消防本部(064-2111)。

第21回消防救助関係東地区大会  
7月28日(日)午前8時30分  
川柳公民館青年教室  
東地区消防救助関係東地区大会の成果を披露。問合せは消防本部(064-2111)。

第22回消防救助関係東地区大会  
7月28日(日)午前8時30分  
川柳公民館青年教室  
東地区消防救助関係東地区大会の成果を披露。問合せは消防本部(064-2111)。

第23回消防救助関係東地区大会  
7月28日(日)午前8時30分  
川柳公民館青年教室  
東地区消防救助関係東地区大会の成果を披露。問合せは消防本部(064-2111)。

第24回消防救助関係東地区大会  
7月28日(日)午前8時30分  
川柳公民館青年教室  
東地区消防救助関係東地区大会の成果を披露。問合せは消防本部(064-2111)。

## 公民館コーナー

### 川柳

日	時	内容
7.22 (土)	19時~21時	硬式テニス大会 & 懇親会 (東越谷第二公園テニスコート)
8.12 (土)	18時~23時	自転車6日間レースに挑戦 (筑波サーキット)
8.27 (日)	12時~	自作船競漕に挑戦 (市役所わき葛西用水)
9.15 (祝)	9時~17時	パラグライダーに挑戦 (猪苗代国営スキー場)
10.1 (日)	9時~17時	ガラススキーに挑戦 (狭山スキー場)
10.15 (日)	9時~17時	益子焼に挑戦 (栃木県益子町)
11.11 (土)		秋の紅葉、味覚を楽しまう (会津高木高原ペンション)
12 (日)		

夏の星空観測会(土庫を見よう)  
7月22日(土)午後8時30分

問合せは各公民館へ。

問合せは各公民館へ。

問合せは各公民館へ。

問合せは各公民館へ。

問合せは各公民館へ。

問合せは各公民館へ。

問合せは各公民館へ。

7月22日(土)午後8時30分  
星空観測会(土庫を見よう)  
7月22日(土)午後8時30分

7月22日(土)午後8時30分  
星空観測会(土庫を見よう)  
7月22日(土)午後8時30分

7月22日(土)午後8時30分  
星空観測会(土庫を見よう)  
7月22日(土)午後8時30分

7月22日(土)午後8時30分  
星空観測会(土庫を見よう)  
7月22日(土)午後8時30分

7月22日(土)午後8時30分  
星空観測会(土庫を見よう)  
7月22日(土)午後8時30分

7月22日(土)午後8時30分  
星空観測会(土庫を見よう)  
7月22日(土)午後8時30分

7月22日(土)午後8時30分  
星空観測会(土庫を見よう)  
7月22日(土)午後8時30分

## 施設

催し・ご案内  
問合せは各公民館へ。

催し・ご案内  
問合せは各公民館へ。

催し・ご案内  
問合せは各公民館へ。

催し・ご案内  
問合せは各公民館へ。

催し・ご案内  
問合せは各公民館へ。

催し・ご案内  
問合せは各公民館へ。

催し・ご案内  
問合せは各公民館へ。

催し・ご案内  
問合せは各公民館へ。

## サマニ

催し・ご案内  
問合せは各公民館へ。

催し・ご案内  
問合せは各公民館へ。

催し・ご案内  
問合せは各公民館へ。

催し・ご案内  
問合せは各公民館へ。

催し・ご案内  
問合せは各公民館へ。

催し・ご案内  
問合せは各公民館へ。

催し・ご案内  
問合せは各公民館へ。

催し・ご案内  
問合せは各公民館へ。

## サマニ

催し・ご案内  
問合せは各公民館へ。

催し・ご案内  
問合せは各公民館へ。

催し・ご案内  
問合せは各公民館へ。

催し・ご案内  
問合せは各公民館へ。

催し・ご案内  
問合せは各公民館へ。

催し・ご案内  
問合せは各公民館へ。

催し・ご案内  
問合せは各公民館へ。

催し・ご案内  
問合せは各公民館へ。

## サマニ

催し・ご案内  
問合せは各公民館へ。

催し・ご案内  
問合せは各公民館へ。

催し・ご案内  
問合せは各公民館へ。

催し・ご案内  
問合せは各公民館へ。

催し・ご案内  
問合せは各公民館へ。

催し・ご案内  
問合せは各公民館へ。

催し・ご案内  
問合せは各公民館へ。

催し・ご案内  
問合せは各公民館へ。

## サマニ

催し・ご案内  
問合せは各公民館へ。

催し・ご案内  
問合せは各公民館へ。

催し・ご案内  
問合せは各公民館へ。

催し・ご案内  
問合せは各公民館へ。

催し・ご案内  
問合せは各公民館へ。

催し・ご案内  
問合せは各公民館へ。

催し・ご案内  
問合せは各公民館へ。

催し・ご案内  
問合せは各公民館へ。

## サマニ

催し・ご案内  
問合せは各公民館へ。

催し・ご案内  
問合せは各公民館へ。

催し・ご案内  
問合せは各公民館へ。

催し・ご案内  
問合せは各公民館へ。

催し・ご案内  
問合せは各公民館へ。

催し・ご案内  
問合せは各公民館へ。

催し・ご案内  
問合せは各公民館へ。

催し・ご案内  
問合せは各公民館へ。

## 北部市民会館

### パート職員

申込みは7月20日まで  
お早め

職名	人数	応募資格
事務系職員(昼間帯)	6名	満18歳以上65歳未満 市の方針に賛同し、勤務 の意欲が強いこと
事務系職員(夜間帯)	3名	同上
図書系職員(昼間帯)	3名	同上
図書系職員(夜間帯)	3名	同上

募集職種および人員

募集職種および人員

## 出羽

出羽地区のイベント

出羽地区のイベント

出羽地区のイベント

出羽地区のイベント

## 秋島

秋島地区のイベント

秋島地区のイベント

秋島地区のイベント

秋島地区のイベント

## 北越谷

北越谷地区のイベント

北越谷地区のイベント

北越谷地区のイベント

北越谷地区のイベント

## 総合体育館

総合体育館の施設

総合体育館の施設

総合体育館の施設

総合体育館の施設

## 越谷青年の家

越谷青年の家の施設

越谷青年の家の施設

越谷青年の家の施設

越谷青年の家の施設

## 利用

利用の案内

利用の案内

利用の案内

利用の案内

## 利用

利用の案内

利用の案内

利用の案内

利用の案内

## 利用

利用の案内

利用の案内

利用の案内

利用の案内

## 利用

利用の案内

利用の案内

利用の案内

利用の案内

## 利用

利用の案内

利用の案内

利用の案内

利用の案内

## 伝言板

伝言板の案内

## 伝言板

伝言板の案内

## 伝言板

伝言板の案内

## 伝言板

伝言板の案内

## 伝言板

伝言板の案内

## 伝言板

伝言板の案内

## 伝言板

伝言板の案内

## 伝言板

伝言板の案内

## 伝言板

伝言板の案内

## 伝言板

伝言板の案内

## 伝言板

伝言板の案内







# 知っとく なっとく Q&A



家を建て替えようと思うのですが、越谷市で、何かよい住宅建設資金の貸付制度がありましたら教えてください。



市には、勤労者住宅資金融資制度があり、その受け付けが8月1日から始まります。内容は次のとおりになります。



市内に自分の住む家を持つために宅地や住宅(中古可)の購入、または住宅の新築・増改築に必要な資金



市内に住所のある勤労者、または市内の事業所等に勤務し、市内に居住しようとする方



同一事業所に引き続き2年以上

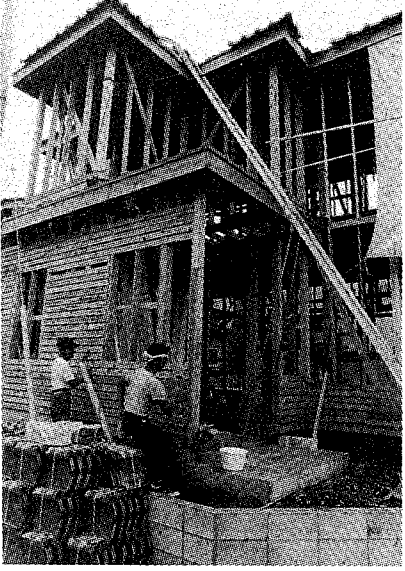
## 市長電話 64-2123

皆さんのご意見を直接お聞きします

ご意見・ご質問などお気軽にお寄せください。

▷ 7月26日(水)  
▷ 8月9日(水)

午前8時～8時30分  
(毎月第2・4水曜日)  
\* 通話は1人5分以内  
(必ず氏名・住所・電話番号をお知らせください)  
\* 話し中の場合はご容赦ください  
問合せ 広報広聴課 2213



勤務している方 ③自己資金だけでは住宅を確保することが困難な方 ④家族収入を含み、返済しながら生活できる方 800万円以内

以上①～④すべてに該当する方

申し込んだ方の借入総額が貸付総額を超える場合は抽選となります。貸付期間は25年以内

▲利率▼  
固定5.49パーセント(年利)変動4.90パーセント。どちらでも選択できます。

▲償還方法▼  
元利均等の月賦償還、または月賦・半年賦併用償還

▲連帯保証人▼  
1人(保証能力のある方)、または(勤労者住宅資金)信用基金協会の保証を受けてください

▲担保▼  
貸し付け対象物件を一番低当り

## 働く人の家づくりを応援します。

### 勤労者住宅資金の申込みは 8月1日(火)～19日(土)

印鑑をお持ちのうえ、商工課へ

種別	時間	場所	内容	問合せ
市民	午前9時～午後5時(土曜日は正午まで)	市役所2階市民相談室(日曜・祝日除く)	市政に対する苦情・要望・意見その他一般市民生活について	市民相談室 2001
交通事故	午前9時～午後5時(土曜日は正午まで)	市役所2階市民相談室(日曜・祝日除く)	交通事故による補償問題、手続きなどについて	市民相談室 2002
法律	午後1時～4時	市役所2階市民相談室	毎週月曜日午後1時から広報広聴課で予約受付(電話可)。定員は8名。法律上の諸問題について弁護士が応じます。	広報広聴課 2211 2214
交通事故(弁護士)	毎月第3火曜日の午後1時～4時	市役所2階市民相談室	定員は8名	市民相談室 2002
行政	午前10時～午後3時	市役所1階相談室	国、県など行政上の諸問題について	広報広聴課 2214
登記	午前9時～正午	市役所2階市民相談室	登記、供託、分筆表示など法務局、裁判所に提出する書類について、司法書士、土地家屋調査士が応じます	広報広聴課 2214
人権	午前10時～午後3時	(場所は偶数月が越谷市役所、奇数月が松伏町役場)	人権侵害等の問題で困っている場合	広報広聴課 2214
税務	午前10時～午後3時	市役所2階市民相談室	税金関係全般について税理士が応じます	広報広聴課 2214
税務	7月20日(木)午前10時～午後3時	市役所2階市民相談室	贈与・譲渡・相続等の国税について	広報広聴課 2214
税務	午後1時～4時	越谷税理士会税務指導所(赤山町6-12-3アライビル2階)	税金関係全般について、税理士が応じます	関東信越税理士会越谷支部 62-6131
国民年金	午後1時～4時	市役所2階市民相談室	国民年金全般について	保険年金課 2114
勤労者住宅資金	7月26日(水)午前9時～正午	(電話可)市役所2階商工課相談室(2267)	土地、住宅を購入、新築、増改築のための融資制度等について	商工課 2266
労働・労務	7月26日(水)・8月9日(水)午後1時～4時(電話可)	市役所2階商工課相談室(2267)	労働問題(賃金、労災、雇用等)全般について	商工課 2266
経営	8月2日(水)、16日(水)午前10時～午後4時	市役所2階商工課相談室	事業経営上の商工問題、改善、転換、開業・開店等	商工課 2264
内職	午前10時～午後3時	福祉会館1階内職相談所(2802)	内職の相談、あっせん、求人等の相談について。なお8月1日より市役所2階商工課相談室に変更になります	商工課 2266
行政書士	午前10時～午後3時	市役所2階市民相談室(電話不可)	内容証明・契約・示談・相続・遺言・告訴・告発・法律文書・会社設立・営業許可・農地転用・開発許可・金銭貸借問題・家事問題等、行政書士が応じます	広報広聴課 2214
不動産	7月20日(木)午前10時～午後3時	埼玉県宅建協会越谷支部(市役所駐車場横)	不動産に関するお問い合わせ、弁護士と相談員が応じます。	埼玉県宅建協会越谷支部 64-7285
下請取引	8月9日(水)午前10時～正午	越谷市商工会(中町7-14)会議室	公社では常時相談を受け付けています	(勤)埼玉県中小企業振興公社下請振興課 048-647-4101
法律	7月25日(火)、8月8日(火)午後1時～3時	裁判所内埼玉弁護士会越谷支部	予約が必要	埼玉県弁護士会越谷支部 62-1188

設定(公的住宅融資)を併用する場合(後順位でも可)

その他、増改築の条件により、次のような融資制度がありますので、ご利用ください(表1参照)。

▲老人居室整備資金

高齢者の専用居室を増築又は改築するために必要な資金

▲申込み資格▼  
①市内に引続き2年以上住所を有する方 ②満60歳以上の親族と同居し又は同居しようとする方 ③老人居室を真に必要としている方 ④市税を完納している方

▲貸付金額▼ 100万円以内

▲利率▼ 市が全額助成

▲償還方法▼ 元利均等の月賦償還、ただし繰上げ償還も可

▲保証人▼ 1人(要件有)

▲担保▼ 金融機関との協議により設定

▲浸水住宅改良資金

低地にあるため降雨等で浸水する住宅で困っている方、住宅のかさ上げ、土盛等の基礎工事

▲申込み資格▼ ①土地または住宅の所有者の方 ②市税を完納の方 ③返済能力のある方

▲貸付金額▼ 350万円以内

▲利率▼ 年5パーセント(支払利息の20パーセントの助成)

▲保証人▼ 1人以上

▲担保▼ 必要

\*なお詳しくはそれぞれの担当課へお問い合わせください

種類	対象	融資限度額	融資金利	返済期間	問合せ先
勤労者住宅資金	勤労者を対象とした住宅建設資金の貸付	800万円	固定5.49% 変動4.90%	25年	商工課労務係(内)2266
老人居室整備資金	高齢者の専用居室を増築する際の資金の貸付	100万円	金利は市が全額助成		老人福祉課(内)2092
浸水住宅改良資金	低地にあるため、降雨等により浸水する住宅の改良資金	350万円	5.0% ただし、各年度末において支払利息額の2割を市が助成	10年	環境保全課(内)2254
開発指導要綱協力者住宅改良資金	開発指導要綱に基づき市道用地を市に無償譲渡した市民で、敷地面積が100㎡未満になるため住宅改良及び宅地の購入に対する資金の貸付	300万円 (標準建設費及び評価額の8割以内)	担当課調整		開発指導課(内)2351

## 健全な青少年の育成のために 教育相談

お気軽にご相談ください

日曜・祝日を除く毎日、午前9時30分～午後5時(土曜日は正午まで)、越谷市教育相談所(東越谷3の10の7東小林記念会館内)で、対象は原則として5歳～高校生。

次のような悩みや問題をお持ちの保護者の方は、お気軽にご相談ください。

- 学校や幼稚園に行きたがらない
- 学校や幼稚園で口をきかない
- 内気でおとなしい
- 学習についていけない
- 乱暴な言葉や行動をとる
- 落ち着かない
- その他

社会福祉協議会の心配ご相談 日常生活のあらゆる相談に応じます。

毎週月・金曜日、午前10時～午後4時、福祉会館1階相談室(2801)で。

8月1日から福祉会館が廃止になりますので会場が変わります(一面参照)

問合せ 社会福祉協議会 2801

## 各種相談

のほかに性格や行動で困っている申込み・問合せは越谷市教育相談所 66-68333へ。

【いじめ110番】  
電話相談・いじめ110番は月・土曜日、午前10時～午後5時(土曜日は正午まで)に66-68333へ。

【相談学校】  
心身上の理由から学校へ行けない小中学生を対象に相談学級を開いています。詳しくは教育相談所、または教育委員会指導課(277-15)へ。

社会福祉協議会のボランティア活動についての相談や情報の提供、福祉図書の出しを行っています。

毎週月・木・土曜日、午前10時～午後3時、福祉会館1階(2801)で。

◆ボランティアコーナー  
ボランティア活動についての相談や情報の提供、福祉図書の出しを行っています。

◆結婚相談  
結婚についての相談や相手の紹介、集団見合いも行っています。

毎月第1・3日曜日と毎週火曜日、午前10時～午後4時福祉会館1階相談室(2803)で。

◆ボランティア活動についての相談や情報の提供、福祉図書の出しを行っています。

毎週月・木・土曜日、午前10時～午後3時、福祉会館1階(2801)で。

問合せ 社会福祉協議会 2801

## 楽屋裏 INSIDE STORY

7月の人事異動で、広報「こしがや」の編集に携わることになりました。市職員となって10年、何度か度目の異動ですが、期待と不安が入り交って複雑な気分です。私事ですが、人よりも自慢できるのが体力、その他多くのいたるところには、何事にも前向きな姿勢で頑張っている自分と向き合っています。自分自身にききかへ、また、自分に正直に生きることをモットーに、一日も早く一人前の仕事をしたいとも思っています。

いつも広報紙を熱心にお読みくださっている皆さん、これからさらさらの間、紙面を通してお付き合いください。

エー・この校正記号は何だっけ。