



広報

こしがや

情報

版 かわる

平成2年(1990年)

7.15

No.854

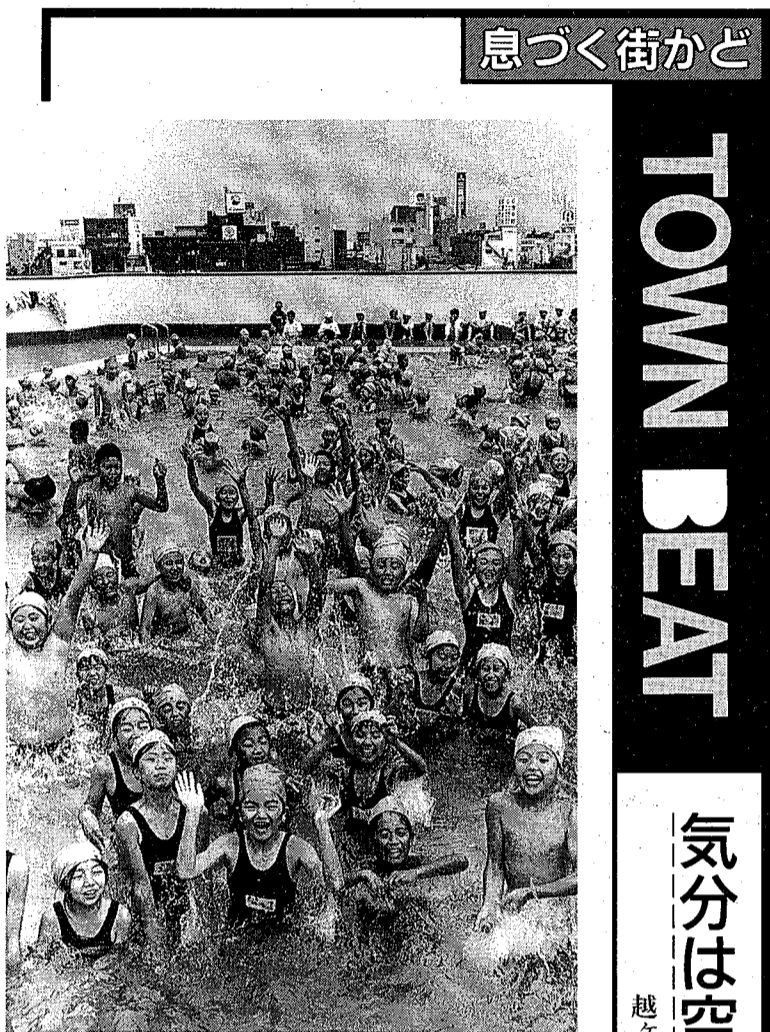
発行/越谷市

〒343 越谷市越ヶ谷4丁目2番1号

☎0489(64)2111

編集/企画部 広報 聴課

あなたと市政を結ぶかけ橋 KOHO KOSHIGAYA



息づく街かど

TOWN BEAT

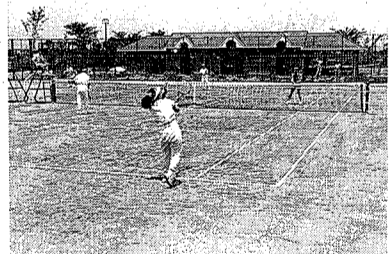
気分は空中遊泳!?

越ヶ谷小学校に市内初の屋上プール

『屋根より高いこのほり...』という歌があります。屋根より高いプールというのは珍しいもの。これは、このほど越ヶ谷小学校に完成した市内初の屋上プール。今までのプールとは違い、高い所にあるだけに、開放的で眺めも格別。

7月6日にはプール開きが行われ、子どもたちも新しいプールで泳ぐのを楽しみにしていたらしく、大きな歓声をあげ、元氣よく水しぶきをあげていました。

梅雨が明ければ夏本番。今年の夏は、太陽に近い分、いつもより真っ黒に日焼けしそふ。でも、プールに入る前には準備体操を忘れずに。



新しいコートで思いっきりプレイ

市内狭島地区にあるしらかばと運動公園内に、全天候人工芝コート8面が完成し、利用されています。

利用希望の方は、事前に登録(市内在住・在勤の方で4人以上の団体)が必要です。

使用料は1面2時間1000円。

新しいテニスコートオープン

登録・予約受付(月曜・土曜 日午前8時30分~正午)は社会体育課へ。

問合せ 社会体育課 ☎2731

今号の主な内容

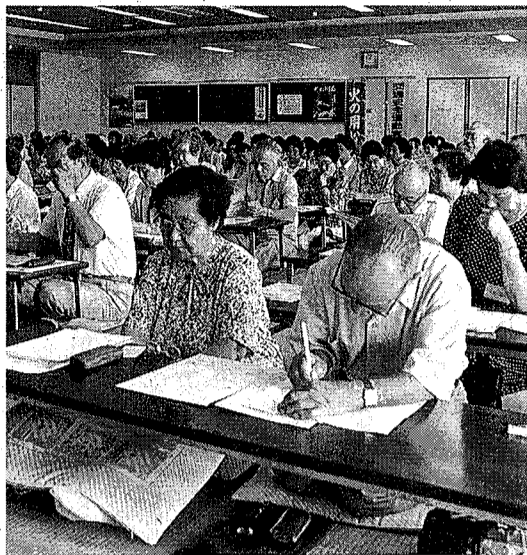
もうすぐ夏休み 事故に気をつけよう 2面

'90 サンシティ サマーフェスティバル 3面

公民館コーナー、催しご案内、施設ガイドは4・5面/まちのわだい、ホームドクターは6面/健康と暮らしは7面/各種相談、Q&Aは8面

市の人口 (平成2年7月1日現在)

総人口	28万3931人	前月比	378人増
男	14万3574人		205人増
女	14万0357人		173人増
世帯数	9万2324世帯		223世帯増



講義を聴くのも真剣です

平成2年度 老人大学を開講

市では、生涯学習の一環として、お年寄りを対象に、学習の機会を提供し、日々変化する社会環境に対応する能力と心身の健康を培い、併せて社会参加への道を開き、生きがいを高めるため、次のとおり越谷市老人大学を開校します。

- ▽期間 8月28日(火)~11月27日(火)
- ▽時間 午前10時~正午
- ▽会場 老人福祉センター「げやま荘」教養娯楽室
- ▽対象者 市内在住の60歳以上の方
- ▽定員 200名(定員になりしだい締め切ります)

老人大学講座内容

期日	内容	講師
8.28(火)	入学式・学長講話	越谷市長 島村慎市郎
9.3(月)	越谷の文化・歴史について	文化財調査員 本間清利
9.11(火)	心と体の健康づくり	健康レクリエーション研究所長 山田征夫
9.17(月)	人権について考える	県同和対策課
10.1(月)	お年寄りの栄養と食事	越谷市立保健センター
10.8(月)	日常生活における法律問題	文教大学教授 石川 信
10.9(火)	高齢者の就労と社会参加	草加公共職業安定所
10.22(月)	古典と現代の生活(1)	NHK 学園講師 中尾 昭
10.31(水)	古典と現代の生活(2)	NHK 学園講師 中尾 昭
11.5(月)	ボランティア活動	文教大学教授 森井利夫
11.13(火)	暮らしの豆知識	越谷市立消費生活センター
11.19(月)	高齢化社会と生涯学習	文教大学教授 菊池幸子
11.27(火)	卒業式・この途この人	浪曲師 伊丹秀子

老人大学送迎バス時刻表

北越谷駅発	9:00	9:30
げやま荘発	12:00	13:30 14:30

▽受講料 無料

▽内容 左表のとおり

▽交通 北越谷駅西口と「げやま荘」

問合せ 老人福祉課 ☎209

2、げやま荘 ☎55822



みんなおいでよ 夏休みの思い出に 水上フェスティバル

自作船競漕の出場者募集中

8月5日(日) (第1予備日) 8月11日(土) (第2予備日) 12日(日) に市役所わき葛西用水で行われる水上フェスティバル自作船競漕の出場者を募集しています。

越谷市の代表的な美しい水

自作の段ボール船による80メートルタイムレース。

8月5日(日) 正午から、市役所わき葛西用水特設ステージで行います。

申込み・問合せ 生活安全課 ☎2152

QUEEN OF KOSHIGAYA 第14回 ミスこしがやコンテスト 出場者募集中

ミス・準ミス3名をハワイにご招待



昨年のミス・準ミスこしがや

10月21日(日)に開かれる第16回越谷市民まつりの「華」第14回ミスこしがやコンテストの出場者を募集しています。

応募資格は、満18歳以上の未婚の女性で、市内在住・在勤・在学の方。応募方法は、応募用紙(市役所、各公民館などにあります)に記入のうえ(写真貼付)下記へ。郵送可。締め切りは7月31日(火)。

▷第1次審査(Tシャツ審査) 8月5日(日)正午から、市役所わき葛西用水特設ステージで行います。

申込み・問合せ 生活安全課 ☎2152



沈没もまた楽しいもの

夏休み

事故に気をつけよう



お父さん お母さん 子どもたちに正しいルールを

夏休みです 交通事故に気をつけよう!

昭和48年の「交通安全」をテーマにした交通安全啓発運動が、子どもを中心に展開されてきた。子どもが交通事故に巻き込まれる数は毎年1万人を超え、多いときには1万5000人入りの死者が出た。その後、交通事故死者数は減少したが、今年も夏休み期間中は、交通事故の発生が予想される。子どもは、大人の手を離れて、一人で遊ぶ機会が増える。この時期は、交通事故の発生が最も多くなる。子どもは、大人の手を離れて、一人で遊ぶ機会が増える。この時期は、交通事故の発生が最も多くなる。



夏休みも交通安全ルールを守ろう

狭い道から急に飛び出さない
子どもは大人のまねをする。大人が模範を示して!

水の季節です 水辺の事故に注意しよう!

夏休み期間中は、水辺での遊びが増える。しかし、水辺での事故も増加している。子どもは、大人の手を離れて、一人で遊ぶ機会が増える。この時期は、水辺での事故の発生が最も多くなる。子どもは、大人の手を離れて、一人で遊ぶ機会が増える。この時期は、水辺での事故の発生が最も多くなる。



水遊びは安全な場所です

子どもだけで水辺に行かせない
幼児のひとり遊びは危険。大人は目を離さないで!

花火の季節です 火の事故に注意しよう!

夏休み、子どもたちが楽しんでいる花火。しかし、花火の事故も増加している。子どもは、大人の手を離れて、一人で遊ぶ機会が増える。この時期は、花火の事故の発生が最も多くなる。子どもは、大人の手を離れて、一人で遊ぶ機会が増える。この時期は、花火の事故の発生が最も多くなる。

正しい使い方

- かならず水を備えて、火を消す準備を怠らない。
- ローソクの火をつける。
- 火が消えても筒をそのままにしない。
- たぐさの火が、一度に火をつけてはいけない。
- 大人がいないときに遊ばない。
- 水バケや消火器を持って遊ぶ。
- 花火の火を確かめてから出す。
- 花火を燃やした後の筒を踏まない。
- 花火は、途中で火が燃やなくなっても、最後まで燃やさない。

わるい例

- 火が消えても筒をそのままにしない。
- たぐさの火が、一度に火をつけてはいけない。
- 大人がいないときに遊ばない。
- 水バケや消火器を持って遊ぶ。
- 花火の火を確かめてから出す。
- 花火を燃やした後の筒を踏まない。
- 花火は、途中で火が燃やなくなっても、最後まで燃やさない。

SFマーク

安全検査に合格した花火には、次の「SFマーク」がつけられています。

規格証	規格マーク
規格マーク SF 00000 (注)日本消防協会 が安全検査を実施し 合格品を認定する	規格マーク SF (セイメイ) (注)日本消防協会 が安全検査を実施し 合格品を認定する

'90 サマーフェスティバル

大ホール 新屋日響 夏休み親子コンサート
7月24日(火)午後2時開演 入場料 指定席 大人3000円 小人2000円
自由席 大人2500円 小人1500円



音楽物語 (原作ジョイ・コウレイ) 『大砲のなかのアヒル』他

小ホール 夏休みふれ愛映画会
7月27日(金)~29日(日) 15時30分 上映入場料 600円 (割引券500円)

2本立上映 チンパイ「エリさま活動大写真」
ドラえもん「のび太とアニマル惑星」
ショッピング広場
フレッシュ朝市
不用品即売市
カラオケ大会とビアガーデン
盆踊り大会と縁日
問合せ サンシティ実行委員会 ☎85-1131

日替わりイベント(夏休み)
人間ポンショウ(午後時) 7月25日(水)
ガマの油売り 26日(木)
空中金魚つりショウ 27日(金)
それゆけ! マンマンマン 28日(土)
マジンガーZ 29日(日)
その他、輪投げ・ヨーヨーつりや昔懐かしいあめ細工など盛りだくさんの催しがあります

カラオケ大会とビアガーデン
7月24日(火)~29日(日)午後6時から
カラオケは、直接会場でお申し込みください



能楽の見方 楽しみ方
8/7(火) 午後6時30分から
サンシティ小ホール 入場無料
講師 観世流能楽師 関根祥六氏
問合せ 教育委員会社会教育課 ☎2726・2727

第8回越谷市市民環境賞
絵、調査・研究などを募集
見つけてください。わたしたちの環境
調査・研究の部
市内の自然環境(動植物、地質、気象など)を調査し、その結果を報告する。市内の自然環境(水質、大気、土壌など)を調査し、その結果を報告する。市内の自然環境(水質、大気、土壌など)を調査し、その結果を報告する。

募集中です さいたま景観賞
7月31日まで
さいたま市の景観を向上させるための取り組みを表彰する。市内の景観を向上させるための取り組みを表彰する。市内の景観を向上させるための取り組みを表彰する。

老齢基礎年金
繰上げ請求
平成元年度 税に関する中学生の標語入選作
熊西洋太さん(西 中)
清水恭子さん(千間台小)
関根幸子さん(光陽中)

案内

市役所の電話番号は

64-2111

応募する

川のあるまち 第9号原稿
作品は未読のもの。題名、
イラスト、小説、詩、歌、
俳句、川柳、写真、特撮、
漫画、流行(はち)と私。市
内在住、在勤、在学の方、中
学生も可。申込は7月30日
までに社会教育課「川のある
まち」係へ。

アルバイト
社会福祉協議会では、事務員の
アルバイトを募集しています。
希望する方は履歴書に必要事項
を記入の上、直接市立病院事務
課へ。問合せ市立病院事務課
05-222-0011

KUJINKAN-CORNER

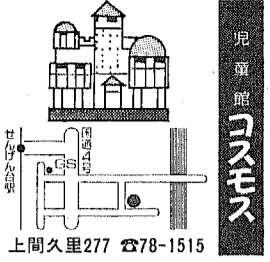
公民館コーナー 申込み、問合せは各公民館へ

- 北越谷 7月27日(金) 28日(土)午後7時
から。北越谷公民館
◆盆踊り講習会
7月23日(月) 24日(火)午後7時
30分から。北越谷公民館
◆盆踊り講習会
7月24日(火) 25日(水)午後7時
15時から。北越谷公民館
◆盆踊り講習会
7月28日(土)午後7時10時。
北越谷公民館
◆盆踊り講習会
7月29日(日)午後7時10時。
北越谷公民館

施設

ガイド 催し・ご案内

問合せは各施設へ。
電話番号のないものは市役所代表番号
0564-2111へ。



児童館(コスモス)

上開久里277 ☎78-1515

- 夏休み特別イベント「地球を守る科学技術」7月22日(月)8月5日(日)の夏休み期間中、毎日休館。ナラフカの展示や、宇宙から見た地球の映像等の最先端技術を紹介します。
- 展示コーナー
ナラフカ、バイオを栽培した植物、パンコンクリート、地球環境パネルほか
- 実験コーナー
オン・オフ実験、フロン洗浄実験、水素実験、水素電池の実験ほか
- 映像コーナー
海空の環境破壊を紹介する映像、ランタナ下で育つ植物の映像
- 体験コーナー
牛乳パックの和紙作り
7月26日(木)、27日(金)各1回
午後4時～5時。参加自由。当日予約
- 親子植物教室 8月1日(日)午後9時30分。小学生以上。親子参加。親子植物教室。親子植物教室。親子植物教室
- 親子植物教室 8月1日(日)午後9時30分。小学生以上。親子参加。親子植物教室
- 親子植物教室 8月1日(日)午後9時30分。小学生以上。親子参加。親子植物教室

自衛隊募集事務所

4-630-4400
募集要項は募集要項を参照してください。



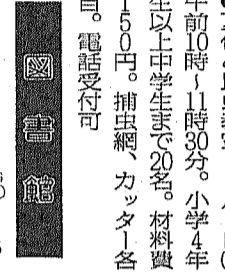
夏の夜を彩るホテル(昨年のホテル鑑賞会)

ホテル鑑賞の夕べ

7月21日(土)午後7時～8時
30分。ホテル放浪団。鑑賞会。鑑賞会。鑑賞会

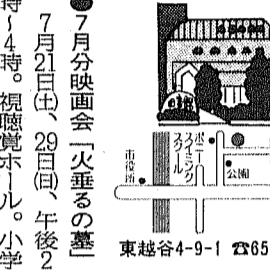
参加する

- 大相模公民館のクラブ
バドミントン、卓球、水泳、ダンス、音楽、書道、囲碁、将棋、かるた、折り紙、手芸、陶芸、木工、金工、皮革、布、紙、粘土、石膏、樹脂、木工、金工、皮革、布、紙、粘土、石膏、樹脂
- 大相模公民館のクラブ
バドミントン、卓球、水泳、ダンス、音楽、書道、囲碁、将棋、かるた、折り紙、手芸、陶芸、木工、金工、皮革、布、紙、粘土、石膏、樹脂
- 大相模公民館のクラブ
バドミントン、卓球、水泳、ダンス、音楽、書道、囲碁、将棋、かるた、折り紙、手芸、陶芸、木工、金工、皮革、布、紙、粘土、石膏、樹脂



図書

おとぎ話と個性化
おとぎ話と個性化
おとぎ話と個性化



公民館

おとぎ話と個性化
おとぎ話と個性化
おとぎ話と個性化

水鏡館

おとぎ話と個性化
おとぎ話と個性化
おとぎ話と個性化

けやき荘の相談

時間	8月
10:30-15:00	3日
10:30-12:00	9日
10:30-12:00	1日
9:30-16:00	毎日

けやき荘 8月の巡回バスの日程

日(曜)	地区	日(曜)	地区
1(水)	浦生C	17(金)	増林B
2(木)	浦生D	18(土)	東大谷B
3(金)	浦生A	19(日)	東大谷C
7(水)	浦生B	23(金)	浦生C
8(木)	浦生D	24(土)	浦生A
9(金)	浦生A	29(水)	浦生B
14(火)	浦生B	30(木)	浦生D
15(水)	浦生C	31(金)	浦生A
16(木)	浦生D		

北越谷駅西口・けやき荘 バス時刻表

発車	火・金	土・日・月
北越谷駅	9:30 10:10	10:30 11:30
けやき荘	13:30 14:30	14:30 15:30

STEP

個人利用できる日	STEP
7月17日、21日、22日、24日、26日、27日、28日、29日、30日、31日	STEP 1
7月17日、21日、22日、24日、26日、27日、28日、29日、30日、31日	STEP 2

移動県政教室に参加しませんか

県では、県政への理解と関心を高めるため、移動県政教室を行います。
8月28日(火)午前8時45分、市役所玄関前に集合。解散は午後4時30分。見学者は、ソニックシティ、県議会議事堂、県本部。県内在住の20歳以上の方、40名(申込み順)。当日の昼食は用意します。筆記用具、雨具などは各自でご用意ください。参加は無料。申込みは、7月20日(金)～31日(火)に電話で、市役所広報広聴課☎2214へ

利用可能

埼玉県県民活動センター
〒300-0001 さいたま市大宮区大宮1-1-1

伝言板

皆さんの情報をお寄せください。

伝言板

皆さんの情報をお寄せください。

公民館

おとぎ話と個性化
おとぎ話と個性化
おとぎ話と個性化

公民館

おとぎ話と個性化
おとぎ話と個性化
おとぎ話と個性化

公民館

おとぎ話と個性化
おとぎ話と個性化
おとぎ話と個性化

平成2年度 子宮がん検診実施医療機関

医療機関名	住所	電話
青木産婦人科	北越谷2-19-5	76-6621
川産婦人科	北越谷2-20-11	76-4900
蒲生産婦人科	蒲生町7-38	86-5889
黒佐産婦人科	大里24	76-1535
佐藤産婦人科	東越谷1-8-3	64-1584
しらす産婦人科	上間久里1050	76-3541
菅原産婦人科	越谷1-15-2	65-4381
山田産婦人科	蒲生町8-32	86-1686
陶山産婦人科	大沢3-5-24	76-2264
成瀬産婦人科	蒲生町6-1	89-1253
ニュー越谷クリニック	南越谷4-19-11	85-1588
堀中産婦人科	越谷3-1-26	62-5331
中野産婦人科	弥栄町4-1-137	74-0051
横田産婦人科	越谷3-2-30	62-5454

検診時間は診療時間内。ただし蒲生産婦人科のみ午前中

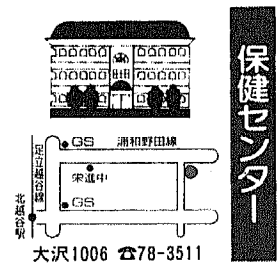
30歳以上の方へ 子宮がん検診 7月15日まで

対象は市内在住の30歳以上の方です。

子宮頸部がん検診1000円
子宮直腸部がん検診1000円
子宮直腸部がん検診1000円
子宮直腸部がん検診1000円

※検診が検出された場合は、医師の診断に基づき必要に応じて手術が必要。保険証をお持ちの方は、検診料を自己負担。検診料をお支払いください。

▽検診センター
午前9時30分～午後5時



健康と暮らし HEALTH & LIFE

問合せは各施設へ。代表番号の無いものは市役所 ☎64-2111

COME ON スマイル

佐藤真央



30歳以上の方へ 子宮がん検診 7月15日まで

対象は市内在住の30歳以上の方です。

子宮頸部がん検診1000円
子宮直腸部がん検診1000円
子宮直腸部がん検診1000円
子宮直腸部がん検診1000円

7月は愛の血液助け合い運動1週間です

献血にご協力ください

Yes, 愛 do.

献血は、愛の血液助け合い運動の一環として、市民の健康と生活の向上に大きく貢献しています。7月1日から7月31日まで、市内各献血所において、献血の呼びかけを行います。

8月1日から 変わります し尿くみ取り業者

市営し尿くみ取り業者の業務委託が完了し、8月1日から新しい業者が担当します。

お問い合わせ先：市役所 環境課 ☎64-2111

母親学級の日程 (平成2年8月)

6日(月) オリエンテーション・個別相談・妊娠中の保健
9日(木) 妊娠中の栄養
13日(月) 分娩・妊婦体操
20日(月) 産科保健・新生児の保育
27日(月) 沐浴実習・座談会

対象：妊婦さん(妊婦さんご本人、ご家族の方、ご友人の方) 定員50名(1回) 申込は7月15日まで(何回か参加していただけます)

4カ月の健康診査

対象は平成2年7月1日から7月31日まで生まれた4カ月の乳児です。

診査内容は、身長・体重・頭囲・胸囲の測定、聴覚・視覚検査、歯の生え始めの確認などです。

申込先：市役所 保健センター ☎64-2111

田沼学級授業者募集

田沼学級の授業者を募集しています。対象は市内在住の30歳以上の方です。

募集要項：1. 市内在住の30歳以上の方 2. 専業主婦または専業主夫 3. 専業主婦または専業主夫 4. 専業主婦または専業主夫

申込先：市役所 保健センター ☎64-2111

1歳6カ月の健康診査

対象は平成2年7月1日から7月31日まで生まれた1歳6カ月の乳児です。

診査内容は、身長・体重・頭囲・胸囲の測定、聴覚・視覚検査、歯の生え始めの確認などです。

申込先：市役所 保健センター ☎64-2111

今月の休日当番医

7月15日
▷大越医院 ☎76-5102
平方1710-2/内・胃・小・呼
▷花田内科クリニック ☎66-1610
花田146-3/内
7月22日
▷黒崎産婦人科 ☎75-1535
大里24/産・小・内
▷赤山眼科 ☎65-5016
赤山町1-114-1/眼
7月29日
▷藤井産婦人科 ☎87-0291
蒲生町19-31/内・小
▷中川耳鼻咽喉科 ☎64-3387
越谷5-2-5/耳・気
8月5日
▷石川産婦人科 ☎62-3370
越谷2-3-20/内・小
▷山本産婦人科 ☎74-1171
平方343-1/内・婦・産
神・理

小児がんの一種である 神経節母細胞腫の治療法

神経節母細胞腫は、小児がんの一種である。治療法は、手術・化学療法・放射線療法などがある。

お問い合わせ先：市役所 保健センター ☎64-2111

乳幼児健康相談

対象は市内在住の0歳から1歳未満の乳児です。

相談内容は、乳児の健康状態、育児の悩みなどです。

申込先：市役所 保健センター ☎64-2111

5歳児の健康診査

対象は平成2年7月1日から7月31日まで生まれた5歳児です。

診査内容は、身長・体重・頭囲・胸囲の測定、聴覚・視覚検査、歯の生え始めの確認などです。

申込先：市役所 保健センター ☎64-2111

ふれあいボイス

介護の心、覚えました

介護の心、覚えました。介護士としての心構え、コミュニケーションの大切さなどを学びました。

お問い合わせ先：市役所 保健センター ☎64-2111

地球を守ろう 牛乳パックの回収

牛乳パックの回収活動です。地球環境の保護に貢献しましょう。

回収場所：市内各指定回収所

消費生活センター

消費生活に関する相談窓口です。

相談内容：商品購入のトラブル、契約のトラブルなど

お問い合わせ先：市役所 消費生活センター ☎65-9854

ご協力ください イラン地震救援金 受け付けています

イラン地震の被災者への救援金を受け付けています。ご協力をお願いします。

お問い合わせ先：市役所 福祉課 ☎64-2111

厚生大臣表彰を受ける 結核予防会 結核予防会 結核予防会

結核予防会が厚生大臣表彰を受賞しました。結核予防の取り組みが評価されました。

受賞理由：結核予防会の結核予防活動が、地域社会に大きな貢献を果たしていること。

能楽講座開かれる

能楽講座が開かれます。能楽の魅力を学びたい方におすすめです。

講座内容：能楽の歴史、楽具の使い方、舞踏の基礎など

申込先：市役所 文化センター ☎64-2111

全国大会に出場

全国大会に出場しました。素晴らしい成績を収めました。

大会内容：全国各地区からの選手との対戦、激しい競争の中での優勝

わがまちの 市長

市長の活動について紹介します。

市長の活動：市民生活の向上、地域活性化の推進など

市長のメッセージ：市民の皆様と協力して、より良いまちづくりを進めます。

こんにちは すこやかさん

すこやかさんの成長を写真で紹介しています。

すこやかさん(元5.12生)の成長：谷中町の大家敬・恵子さんの長女。「おちゃめな子に育ってね」

写真提供：すこやかさんご家族

緑内障(りよくないしや)

緑内障の症状や治療法について紹介します。

症状：視野の欠損、目の痛み、視力の低下など

治療法：点眼薬、手術など

主治医：谷中町医師会 佐々木裕子

6月1日(土) 正統道

6月1日(土) 正統道の活動について紹介します。

活動内容：正統道の舞踏、音楽演奏など

活動場所：市内各指定会場

消費生活センター

消費生活に関する相談窓口です。

相談内容：商品購入のトラブル、契約のトラブルなど

お問い合わせ先：市役所 消費生活センター ☎65-9854

牛乳パックの回収

牛乳パックの回収活動です。地球環境の保護に貢献しましょう。

回収場所：市内各指定回収所

消費生活センター

消費生活に関する相談窓口です。

相談内容：商品購入のトラブル、契約のトラブルなど

お問い合わせ先：市役所 消費生活センター ☎65-9854

ご協力ください イラン地震救援金 受け付けています

イラン地震の被災者への救援金を受け付けています。ご協力をお願いします。

お問い合わせ先：市役所 福祉課 ☎64-2111

わがまちの 市長

市長の活動について紹介します。

市長の活動：市民生活の向上、地域活性化の推進など

市長のメッセージ：市民の皆様と協力して、より良いまちづくりを進めます。

6月1日(土) 正統道

6月1日(土) 正統道の活動について紹介します。

活動内容：正統道の舞踏、音楽演奏など

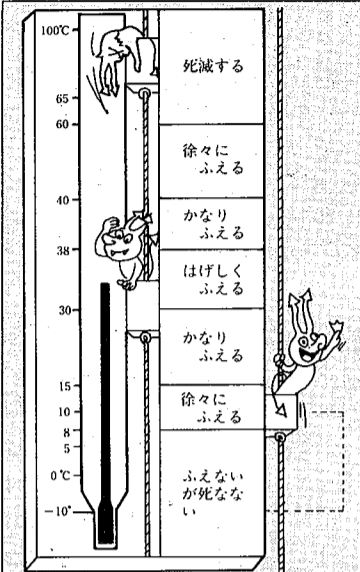
活動場所：市内各指定会場

各種相談

*相談はすべて無料です

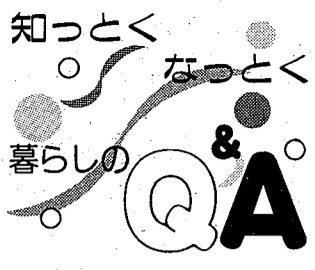
Table with columns: 種別 (Category), 時間 (Time), 場所 (Location), 内容 (Content), 問合せ (Contact). Rows include: 市民相談室 (Citizen Consultation Room), 交通事故 (Traffic Accidents), 法律 (Law), 行政 (Administration), 労働 (Labor), 税金 (Taxes), 国民年金 (National Pension), 労働者住宅 (Workers' Housing), 労働・労務 (Labor & Personnel), 経営 (Business), 内職 (Home Sewing), 行政書士 (Administrative Clerks), 不動産 (Real Estate), 引越 (Moving), 法律 (Law).

食中毒には、大きく分けて3つの種類があります。フグや毒キノコ、ジャガイモの芽などによる化学性のもので、アレルギー性のもので、いちばん多い細菌性のもので、家庭で特に気をつけなければならぬのは、この細菌性の食中毒です。



食中毒の原因になる細菌は、水分、温度、栄養で繁殖します。

細菌性食中毒の場合、食べ物に付着した細菌が一定数以上になり、それが口から体内に入ると食中毒を起します。魚介類には腸炎ビブリオ菌、おむすびやお弁当などの穀類にはブドウ球菌、肉や卵にはサルモネラ菌が繁殖しやすいのです。これらの菌は、10度から60度までの温度で活発に増殖します。



7月、8月になると食中毒のニュースをよく耳にします。どんな種類の食中毒があるのですか、また家庭ではどんなことに気をつければよいのでしょうか。

市長電話 64-2123



ご意見・ご質問などお気軽にお寄せください。7月25日(水) 8月8日(水) 午前8時～8時30分 (毎月第2・4水曜日) *通話は1人5分以内 (必ず氏名・住所・電話番号をお知らせください) *話し中の場合はご容赦ください 問合せ 広報広聴課 2213

Table: 食品保存期間の目安 (Food Storage Period Guidelines). Columns: 食品名 (Food Name), 最高温度 (Max Temp), 最長保存期間 (Max Storage Period), 備考 (Remarks). Rows include: 牛乳 (Milk), 粉乳 (Powdered Milk), パター (Butter), チーズ (Cheese), 貝類 (Shellfish), ひき肉 (Ground Meat), 肉片 (Meat Slices), ベーコン (Bacon), ハム (Ham), コロッケ (Croquette), たけのこ (Shiitake), 蕪物 (Mushrooms), 野菜サラダ (Vegetable Salad), もも (Mango), りんご (Apple), 葉野菜 (Leafy Vegetables), 果物 (Fruit), 植物油 (Vegetable Oil).

(冷蔵庫等で最高温度を超えないよう厳密に守ったうえでの実験結果)

下(魚介類や肉は5度以下)に冷蔵しましょう。冷凍の場合はマイナス15度以下で保存。冷蔵庫や冷凍室は、食品を詰め込み過ぎないようにして、温度を管理し、清掃するようお願いします。

社会福祉協議会の各種相談。心配ごと相談。日常生活のあらゆる相談に応じます。毎週月・金曜日、午前10時～午後4時、市役所1階相談室(22003)。毎月最終金曜日の午前中は顧問弁護士が相談に応じます。*毎月第1・2金曜日は、けやき荘でも行います。

教育相談。日曜・祝日を除く毎日、午前9時30分～午後5時(土曜日は正午まで)、越谷市教育相談所(東越谷3の10の7東小林記念会館内)。対象は原則として5歳～高校生。次のような悩みや問題をお持ちの保護者の方は、お気軽にご相談ください。

家庭児童相談。次のようなことでお困りの方は、お気軽にご相談ください。○幼稚園に行きたがらな... ○頭痛、お腹が痛いと言... ○友達にいじめられている... ○友達と遊ばない... ○おめかみ、夜尿が続いている... ○急に服装や言動が乱れたら... ○金遣いが荒くなった... ○子供のしつけで両親の意見が合わない... 毎週月・金曜日、午前9時～午後4時、市役所1階家庭児童相談室(22006) 電話 問合せ 障害・児童課 2105

7月の人事異動で、「広報こしがや」の編集員の一員となりました。専門用語が飛び交うなか、汗をかきながら仕事をしている毎日です。また最初から勉強することになり不安で胸がいっぱい。暑さのためか、仕事のプレッシャーのためか、寝苦しい夜が続いています。▼生来の楽天的な性格、息子2人の笑顔を活かし、何事にも積極的になつていこうと決まっています。一日も早く仕事を覚え、よりよい広報紙作りのためにがんばります。あっ、また現像機でスボントシムが...。妻と許せば、(は)

