



広報

こしがや

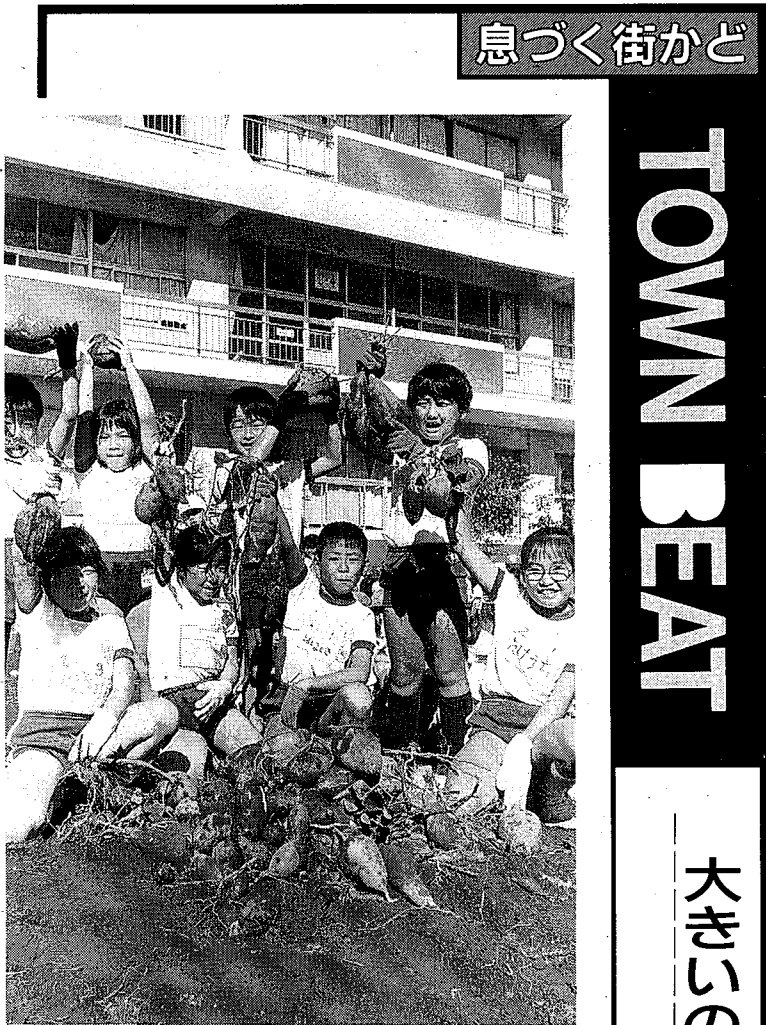
情報

かわら版

平成2年(1990年)
11.15
No.862

発行/越谷市
〒343 越谷市越ヶ谷4丁目2番1号
☎0489(64)2111
編集/企画部 広報広聴課

あなたと市政を結ぶかけ橋 KOHO KOSHIGAYA



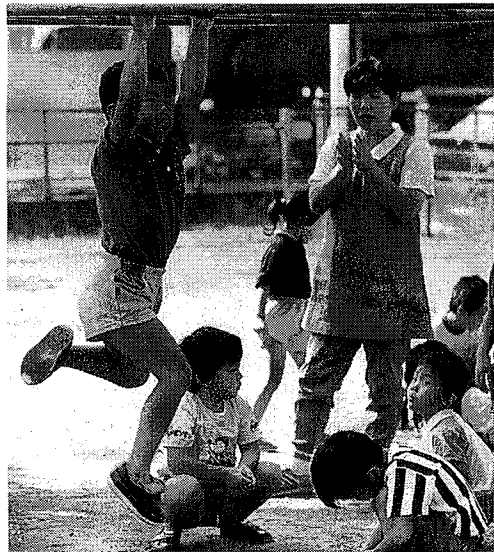
息づく街かど

TOWN BEAT

大きいのが取れたゾー!

東越谷小学校でイモ掘り

これは東越谷小学校の2年生が学校園で作ったサツマイモです。学校でイモ作り? 平成4年度から、2年生の教科に「生活科」が新設されます。理科や社会を、もって生活に密接したところから理解させようというのです。正式な教科になるまで、今の1、2年生の授業には生活科に準じた内容を取り入れていきます。それにしても、すいぶん立派なのが取れましたね。自分で作ったので、すから味は格別でしょうね。ところで、イモ作りは先生方も初めて。タネイモの埋め方を、縦にしようか横にしようか、試行錯誤があったようです。これ、裏話です。



楽しい集団生活は子どもに自立心をはぐくみます

①日中、常に自宅外で労働していること
②日中、自宅内で当該児童と離れて、常に日常の家事以外の労働をしていること
③妊娠中であるか、または出産後間がないこと
④疾病にかかり、もしくは負傷し、または精神もしくは身体に障害を有していること
⑤長期にわたり疾病の状態にある、または精神もしくは身体に障害を有する同居の親族を常時介護していること
⑥震災、風水害、火災、その他の災害の復旧にあたるっていること

▽就労している全家族の平成2年分の所得税が確認できるもの(給与所得者は、源泉徴収票を各1通ずつ。農業・自営業は確定申告書の控え。受付期間中に提出できない場合は、3月9日(土)までに保育課へ提出してください)
▽平成2年1月1日以降に市内に転入された方は、転入前住所(地)の平成2年度市区町村民税額と固定資産税額が確認できるもの(家族全員分(課税証明書など))
▽母親や祖父が自宅外労働または内職をしている場合は、雇い主の証明書を1通ずつ(証明書は指定の用紙。自営業の場合は不要)

平成3年度

保育所(園)の入所(園)の申込みを受け付けます

平成3年1月5日(土)～9日(水)

問合せ保育課
☎2234・2235

平成3年の4月から、市内の保育所(園)に入所(園)を希望する乳幼児の申込みを次のとおり受け付けます。
▽日時 1月5日(土)～9日(水) 日曜日は除く
午前9時～午後4時
▽場所 市役所別館第5・6・7・8会議室
*入所申請書と説明書は12月1日(土)から市役所2階保育課と各保育所(園)でお配りします
▽入所できる乳幼児
1 入所できるのは次の①～⑦に該当する家庭の乳幼児です。
①日中、常に自宅外で労働していること
②日中、自宅内で当該児童と離れて、常に日常の家事以外の労働をしていること
③妊娠中であるか、または出産後間がないこと
④疾病にかかり、もしくは負傷し、または精神もしくは身体に障害を有していること
⑤長期にわたり疾病の状態にある、または精神もしくは身体に障害を有する同居の親族を常時介護していること
⑥震災、風水害、火災、その他の災害の復旧にあたるっていること

保育所名	所在地	対象児
蒲生	蒲生寿町9番23号	0歳～5歳
大袋	恩間151番地	0歳～5歳
大相模	大成町一丁目2,158番地	3歳～5歳
桜井	平方1,349番地	3歳～5歳
増林	東越谷八丁目180番地	0歳～5歳
大沢第一	大沢三丁目16番45号	0歳～5歳
中央	越ヶ谷三丁目2番28号	0歳～5歳
深田	下間久里318番地1	3歳～5歳
七左	七左町一丁目184番地	3歳～5歳
川柳	川柳町一丁目582番地	3歳～5歳
荻島	南荻島737番地	0歳～5歳
赤山	赤山町四丁目2番11号	0歳～5歳
蒲生南	南町一丁目10番20号	0歳～5歳
新方	北川崎729番地1	0歳～5歳
大袋北	袋山475番地3	0歳～5歳
宮本	宮本町五丁目250番地1	0歳～5歳
登戸	登戸町42番地10号	0歳～5歳
赤山第二	赤山町二丁目58番地1	0歳～5歳
蒲生第三	蒲生二丁目13番9号	0歳～5歳
越ヶ谷保育園	越ヶ谷本町3番7号	1歳～5歳
あおい保育園	越ヶ谷2,549番地	2歳～5歳
おたけ保育園	大竹692番地2	0歳～5歳
のびる保育園	相模町二丁目64番地1	0歳～5歳
しらとり保育園	弥十郎275番地1	0歳～5歳
袋山保育園	袋山1,956番地1	0歳～5歳

* 太線から下は私立保育園
* 年齢は平成3年4月1日現在

第22回越谷市民文化祭

ところ 越谷コミュニティセンター

開会式 22日(木)午前9時30分から

演出部門

(大ホール)		(小ホール)	
22日(木)	日 舞 10:15～15:30	民 謡 10:15～18:00	
	フラダンス 16:00～16:20		
	着付舞 16:40～17:00		
	リズム体操 17:00～17:40		
23日(祝)	日 舞 10:00～15:00	邦 楽 10:00～13:30	
	社交ダンス 15:30～18:00	民 謡 14:00～16:00	
	軽音楽 18:00～18:20	演 劇 17:00～18:00	
	(前庭)組太鼓 13:00～13:30		
24日(土)	日 舞 10:00～15:00	詩 吟 10:00～17:30	
	洋 舞 16:30～18:00	人 形 劇 18:00～18:20	
25日(日)	和洋合奏 10:00～12:00	詩 吟 10:00～13:15	
	吹奏楽・交響楽 13:00～17:00	民 謡 13:45～17:00	
	独唱・合唱 13:00～17:00		
	(3階和室) 謡 曲 10:00～17:00		
	(前庭)組太鼓 13:00～13:30		

展示部門

書 道	ポルティコホール	盆 裁	ギャラリー
写 真	真	短 歌	ラウンジ
絵 画	郷土研究	大ホールホワイエ	
工 芸	大ホールホワイエ	俳 句	
	ラウンジ	手づくり絵本	ポルティコホールホワイエ
華 道	ポルティコホール	小ホールホワイエ	
	パブリックホール	ギャラリー	
茶 道	茶室(広間・小間)		

第22回越谷市民文化祭開催

市民文化の集大成 11月22日(木)～25日(日)

問合せ/社会教育課 ☎2727

▽両親や祖父が病気の場合は医師の診断書
▽母子健康手帳
▽申請のときにお子さんの面接がありますので、お子さんを必ずお連れください(ただし0歳児は除く)
▽添付書類が不備な場合は受け付けられません。入所説明書を確認のうえ、添付漏れのないようご注意ください
*就労を予定される方も申請してください

家庭保育室

保育所以外に家庭保育室が市内各所にあります。生後6週間から3歳未満児が対象で、その資格は保育所の入所基準に準じます。
入所申請書と説明書は、保育課でお配りしています。

今号の主な内容

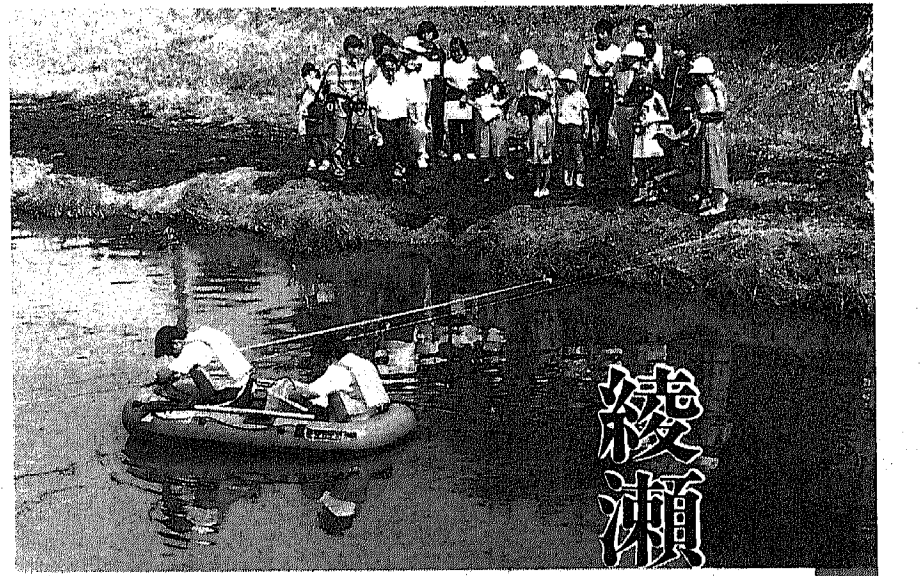
綾瀬川に清流を..... 2・3面
取り戻そう

健康教室開催します..... 7面

公民館コーナー、催しご案内、施設ガイドは4・5面/まちのわだい、ホームドクターは6面/健康と暮らしは7面/各種相談、Q&Aは8面

市の人口(平成2年11月1日現在)

	前月比
総人口	28万4298人 224人増
男	14万3728人 100人増
女	14万0570人 124人増
世帯数	9万2615世帯 206世帯増



綾瀬川よ、どこまで病んでいる

市民による水質調査、クリーン作戦を実施

清流を取り戻そう 水質ワースト1脱却を目指して

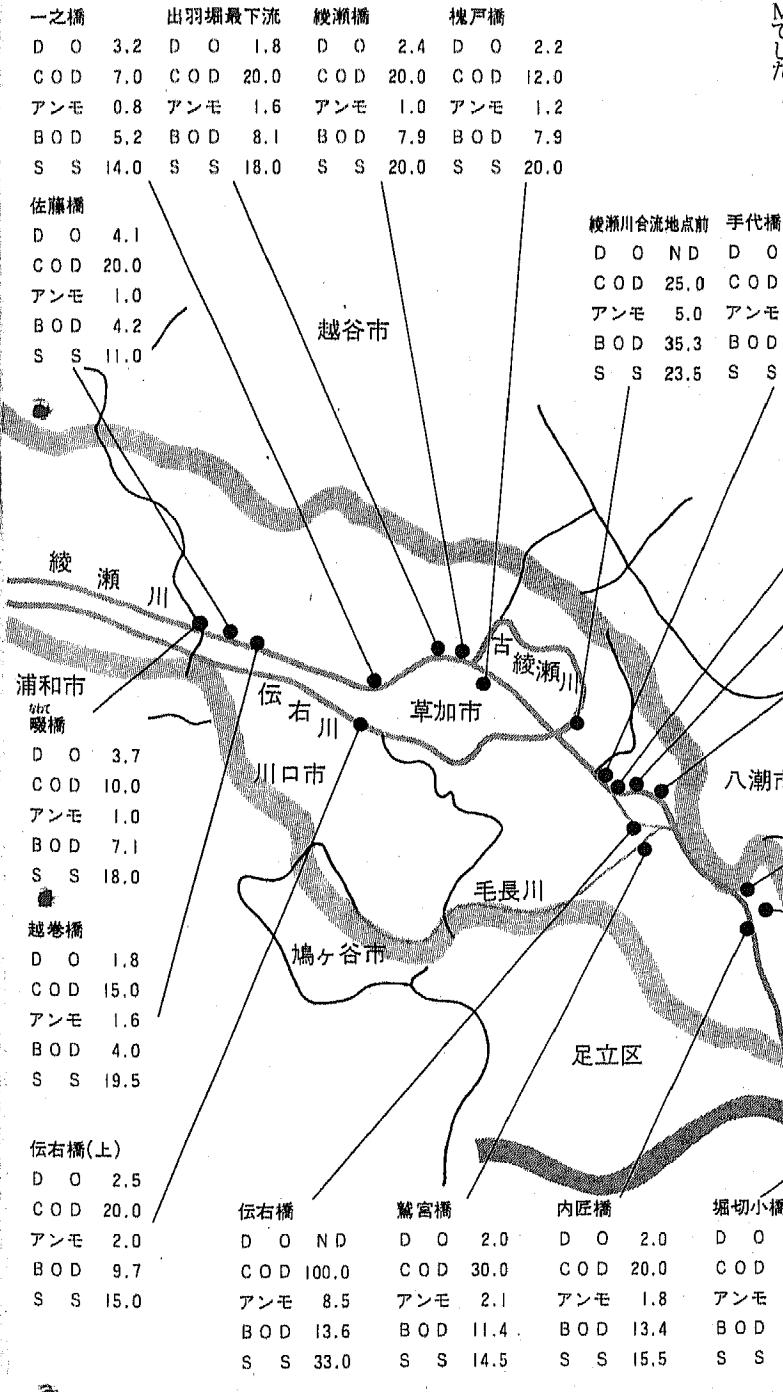
皆さんに綾瀬川の現状を知ってもらいたい

水質悪化に伴い、生活排水が少なからぬ影響を与えています。この水質調査は、少しでも

水質浄化目標と効果

項目	第1期 1988~1993年		第2期 1994~2000年	
	目標値	環境イメージ	目標値	環境イメージ
魚卵	mg/l 5	魚が繁殖・水遊び場に利用できる	mg/l 5	魚が繁殖・水遊び場に利用できる
手代橋	mg/l 10	魚をしばしば認める・黒濁・悪臭がほぼ解消・自浄作用の回復	mg/l 10	魚をしばしば認める・黒濁・悪臭がほぼ解消・自浄作用の回復
内匠橋	mg/l 18	魚をしばしば認める・黒濁・悪臭がほぼ解消・自浄作用の回復	mg/l 10	魚をしばしば認める・黒濁・悪臭がほぼ解消・自浄作用の回復

調査の結果は、下の図のとおりです。水質の多い夏の調査から今の調査までの状況は、上図の通り、水質浄化目標の値と比較して、かなり改善が認められています。



綾瀬川の水を取り、その場で水質を調べる。簡易テストの結果に興味津々の皆さん

行政・住民が連携してクリーン作戦を

前記の綾瀬川水質浄化計画では、次の対策がとられています。

- △公共下水道の普及・整備
- △事業所に対し排水量の順守徹底を図り、排水処理施設整備に対する助成制度を充実させる
- △生活排水として尿をいっしょに処理する排水処理浄化施設

行政・住民が連携してクリーン作戦を

綾瀬川の水質浄化計画では、次の対策がとられています。

- △公共下水道の普及・整備
- △事業所に対し排水量の順守徹底を図り、排水処理施設整備に対する助成制度を充実させる
- △生活排水として尿をいっしょに処理する排水処理浄化施設

都市ガスが変わります

特性を知って事故を防ごう

ブタンガスから天然ガスに

11月下旬から来年3月頃まで、都市ガスがブタンガスから天然ガスに変わります。天然ガスの特性を知り、事故を防ぎましょう。

項目	天然ガス	プロパンガス
比重	空気より軽い	空気より重い
燃焼温度	天井下にたまりやすい	床下近くにたまりやすい
ガス漏れ警報器の設置位置	天井近くに設ける	床下近くに設ける
ガス機器の種類	都市ガス13A用と表示された機器を使用する	LPGガス用と表示された機器を使用する

灯油の貯蔵 取り扱いに 慎重に

灯油は、その性質が燃えやすいので、取り扱いに注意が必要です。火災の原因となることがあります。

- △火の近くで取り扱わない
- △火をつけず、ストーブに給油しない
- △貯蔵容器は、必ず安全容器を使用する
- △貯蔵容器は、必ず安全容器を使用する

消防本部 消防訓練

11月9日、11月19日の2回、消防本部が消防訓練を行いました。消防士たちは、様々な消防器具の取り扱いや、火災の発生時の対応について学びました。

読書の季節です

青少年のために 県推奨の優良図書

読書の習慣を身につけ、豊かな心を育てましょう。県推奨の優良図書をご紹介します。

- 『あしたの希望』 宮崎 浩一
- 『あしたの希望』 宮崎 浩一

納税催告書を 発送します

平成2年度(1990年度)の納税催告書を発送いたします。お支払いの滞りがないよう、ご確認をお願いします。

ご利用ください 国の進学ローン

進学される方の保護者の方へ、国の進学ローンをご紹介します。返済期間5年以内、利率年0.5%です。

成人式

11月15日(日)に成人式を行いました。参加者からは、今後の人生で頑張りたいという声が多く聞かれました。

越谷市体育賞

12月1日に越谷市体育賞の授賞式を行います。スポーツで活躍した方を推薦してください。

越谷市体育賞

12月1日に越谷市体育賞の授賞式を行います。スポーツで活躍した方を推薦してください。

家庭児童相談

子育てに関する悩みや、子どもの行動についてご相談ください。専門スタッフがサポートいたします。

納税催告書を 発送します

平成2年度(1990年度)の納税催告書を発送いたします。お支払いの滞りがないよう、ご確認をお願いします。

催しご案内

市役所の電話番号は
64-2111

参加する

●第17回市民健康まつり
12月17日(日)午後10時～12時
市民健康まつり会場(市民会館)
●第18回市民健康まつり
12月18日(月)午後10時～12時
市民健康まつり会場(市民会館)
●第19回市民健康まつり
12月19日(火)午後10時～12時
市民健康まつり会場(市民会館)
●第20回市民健康まつり
12月20日(水)午後10時～12時
市民健康まつり会場(市民会館)
●第21回市民健康まつり
12月21日(木)午後10時～12時
市民健康まつり会場(市民会館)
●第22回市民健康まつり
12月22日(金)午後10時～12時
市民健康まつり会場(市民会館)

公民館コーナー

申込み、問合せは各公民館へ

施設

●市民会館
〒64-2111
電話 64-2111

桜井

健康教室「高齢者の健康と疾病について」
12月17日(日)午後10時～12時
市民健康まつり会場(市民会館)

出題

●第17回市民健康まつり
12月17日(日)午後10時～12時
市民健康まつり会場(市民会館)

SHIETSU-GUIDE

●第17回市民健康まつり
12月17日(日)午後10時～12時
市民健康まつり会場(市民会館)

図書館

●新着案内
『さかき車』 新書・出版社
津田川 著 大書店

新着案内

『さかき車』 新書・出版社
津田川 著 大書店

きかん車の詩

『さかき車』 新書・出版社
津田川 著 大書店

第24回日本バレーボールリーグ女子越谷大会

●12月22日(土) 総合体育館
午後2時試合開始
第1試合 イトーヨーコーダー×日立
第2試合 日本電気×東芝

催しご案内

市役所の電話番号は
64-2111

観る

●第17回市民健康まつり
12月17日(日)午後10時～12時
市民健康まつり会場(市民会館)
●第18回市民健康まつり
12月18日(月)午後10時～12時
市民健康まつり会場(市民会館)
●第19回市民健康まつり
12月19日(火)午後10時～12時
市民健康まつり会場(市民会館)
●第20回市民健康まつり
12月20日(水)午後10時～12時
市民健康まつり会場(市民会館)
●第21回市民健康まつり
12月21日(木)午後10時～12時
市民健康まつり会場(市民会館)
●第22回市民健康まつり
12月22日(金)午後10時～12時
市民健康まつり会場(市民会館)

公民館コーナー

申込み、問合せは各公民館へ

施設

●市民会館
〒64-2111
電話 64-2111

桜井

健康教室「高齢者の健康と疾病について」
12月17日(日)午後10時～12時
市民健康まつり会場(市民会館)

出題

●第17回市民健康まつり
12月17日(日)午後10時～12時
市民健康まつり会場(市民会館)

SHIETSU-GUIDE

●第17回市民健康まつり
12月17日(日)午後10時～12時
市民健康まつり会場(市民会館)

図書館

●新着案内
『さかき車』 新書・出版社
津田川 著 大書店

新着案内

『さかき車』 新書・出版社
津田川 著 大書店

きかん車の詩

『さかき車』 新書・出版社
津田川 著 大書店

第24回日本バレーボールリーグ女子越谷大会

●12月22日(土) 総合体育館
午後2時試合開始
第1試合 イトーヨーコーダー×日立
第2試合 日本電気×東芝

建設・経営をお考えの方へ

●建設・経営をお考えの方へ
建設・経営をお考えの方へ
建設・経営をお考えの方へ

学芸

●学芸
学芸
学芸

公民館コーナー

申込み、問合せは各公民館へ

施設

●市民会館
〒64-2111
電話 64-2111

桜井

健康教室「高齢者の健康と疾病について」
12月17日(日)午後10時～12時
市民健康まつり会場(市民会館)

出題

●第17回市民健康まつり
12月17日(日)午後10時～12時
市民健康まつり会場(市民会館)

SHIETSU-GUIDE

●第17回市民健康まつり
12月17日(日)午後10時～12時
市民健康まつり会場(市民会館)

図書館

●新着案内
『さかき車』 新書・出版社
津田川 著 大書店

新着案内

『さかき車』 新書・出版社
津田川 著 大書店

きかん車の詩

『さかき車』 新書・出版社
津田川 著 大書店

第24回日本バレーボールリーグ女子越谷大会

●12月22日(土) 総合体育館
午後2時試合開始
第1試合 イトーヨーコーダー×日立
第2試合 日本電気×東芝

しごとと水上公園

●しごとと水上公園
しごとと水上公園
しごとと水上公園

利用の

●利用の
利用の
利用の

公民館コーナー

申込み、問合せは各公民館へ

施設

●市民会館
〒64-2111
電話 64-2111

桜井

健康教室「高齢者の健康と疾病について」
12月17日(日)午後10時～12時
市民健康まつり会場(市民会館)

出題

●第17回市民健康まつり
12月17日(日)午後10時～12時
市民健康まつり会場(市民会館)

SHIETSU-GUIDE

●第17回市民健康まつり
12月17日(日)午後10時～12時
市民健康まつり会場(市民会館)

図書館

●新着案内
『さかき車』 新書・出版社
津田川 著 大書店

新着案内

『さかき車』 新書・出版社
津田川 著 大書店

きかん車の詩

『さかき車』 新書・出版社
津田川 著 大書店

第24回日本バレーボールリーグ女子越谷大会

●12月22日(土) 総合体育館
午後2時試合開始
第1試合 イトーヨーコーダー×日立
第2試合 日本電気×東芝

しごとと水上公園

●しごとと水上公園
しごとと水上公園
しごとと水上公園

伝言板

●伝言板
伝言板
伝言板

公民館コーナー

申込み、問合せは各公民館へ

施設

●市民会館
〒64-2111
電話 64-2111

桜井

健康教室「高齢者の健康と疾病について」
12月17日(日)午後10時～12時
市民健康まつり会場(市民会館)

出題

●第17回市民健康まつり
12月17日(日)午後10時～12時
市民健康まつり会場(市民会館)

SHIETSU-GUIDE

●第17回市民健康まつり
12月17日(日)午後10時～12時
市民健康まつり会場(市民会館)

図書館

●新着案内
『さかき車』 新書・出版社
津田川 著 大書店

新着案内

『さかき車』 新書・出版社
津田川 著 大書店

きかん車の詩

『さかき車』 新書・出版社
津田川 著 大書店

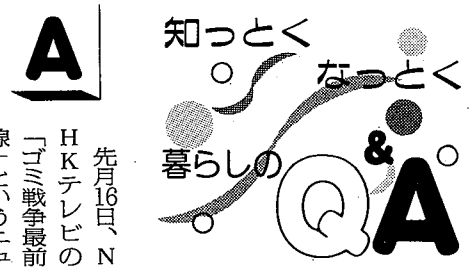
第24回日本バレーボールリーグ女子越谷大会

●12月22日(土) 総合体育館
午後2時試合開始
第1試合 イトーヨーコーダー×日立
第2試合 日本電気×東芝

各種相談

Table with columns for category (種別), time (時間), location (場所), and content (内容). Includes sections for general citizen inquiries, traffic accidents, legal advice, taxes, and labor issues.

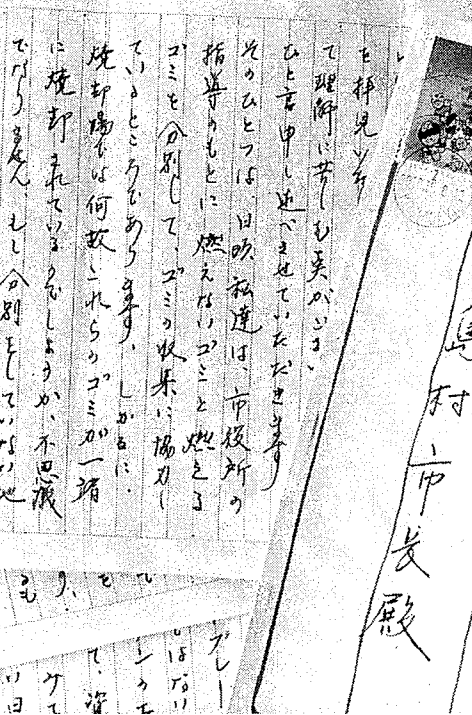
先月16日、NHKテレビの「ゴミ戦争最前線」というニュース番組で、「省資源・省エネルギーは毎日のゴミ」と...



空き缶や王冠二つ間違っても、炉に支障が...

燃えるゴミ、燃えないゴミ、週一回収集する燃えるゴミと、週一回の燃えないゴミ。焼却処理と破砕処理の方法の違いから、少な...

先日、NHKテレビのニュースを見ました。ゴミ焼却炉の中でアルミ缶が溶けたり、ジュースの缶がいっぱい炉の中から出...



まじごとから、炉の中では溶けたアルミが筒(たけ)のこのように育ち、送風口などをふさいで炉の働きを妨...



アルミ缶を有効利用している、蒲生西町二丁目目の「アルミ缶倶楽部」の皆さん

市長電話 64-2123. Includes contact information and dates for public inquiries: 11月28日(水) and 12月12日(水).

燃えるゴミの中に、仮りに一つの家庭から空き缶や王冠が二つ間違っても入ったとしても「チリも積もれば...」の例えとお...

秋もめっきり深まり、落ち葉が目立つようになり、今年も残すところ1ヵ月余り。1年なんてあっという間に過ぎてしまふものですね。さて、そろそろ年末ジャンボ宝くじが発売されるころ。当たるかな。当たってないかな。と何年買い続けても一向に夢が実現されません。でも、今度こそは...

