



こしがや

2.1

平成3年
(1991年)

No. 866

越谷市民憲章
市の木：ケヤキ 市の花：キク 市の鳥：シラコバト

わたしたちは、越谷市民であることに誇りと責任を持ち、水と緑と太陽に恵まれた豊かなまちを築くため、限りない願いをこめて、ここに市民憲章を定めます。

1. 教養を豊かにし、人間性あふれる文化のまちをつくります。
1. きまりを守り、信じあい、心豊かな明るいまちをつくります。
1. 自然を愛し、お互いに助けあい、きれいなまちをつくります。
1. 健康で楽しく働き、明るいスポーツのまちをつくります。

発行/越谷市 343 越谷市越ヶ谷4丁目2番1号 ☎0489(64)2111 編集/企画部広報広聴課

あなたと市政を結ぶかけ橋 KOHO KOSHIGAYA

かわらぬ情報

- 農業委員会委員一般選挙、学生も国民年金に強制加入になります
- 市からのお知らせ、施設ガイド、公民館コーナー、伝言板
- 三種混合第1期予防接種

市の人口

(平成3年1月1日現在)

	前月比
総人口	28万4824人 344人増
男	14万4025人 204人増
女	14万0799人 140人増
世帯数	9万2956人 188世帯増



盛大に行われた成人式

「ハットガンバレ若者たち 21世紀は君たちのものだ.....」

「今の若者は」なんて言わせません。私たちが、目標に向かってまっしぐら。

● 住民税・所得税・贈与税・事業税、税の申告が始まります.....

● 水道料金が変わります、ティータムコンサート.....



1月15日、成人の日。越谷コミュニティセンターで式典が行われました。5800人の「はたちの門出」です。

成人になることができることと言えば、お酒やたばこの解禁.....。それだけ「満20年」以て成年ト入(民法第2条)。もつ、一人で法律行為ができます。父兄の同意がなくても、契約すること、結婚することもできます。選挙権も20歳から。いろいろなことができるようになったわけです。ただし、自分の責任においてです。

早速、4月には、2つの選挙があります。県議会議員選挙、市議会議員選挙です。初めての「参政権の行使」です。しっかりと一票を。

さて、今年の成人者はどんなことを考えているのでしょうか。ユニークなお一人をご紹介します(8面)。

富士見通り

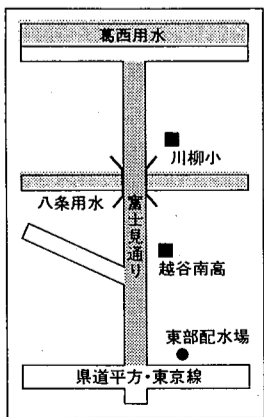
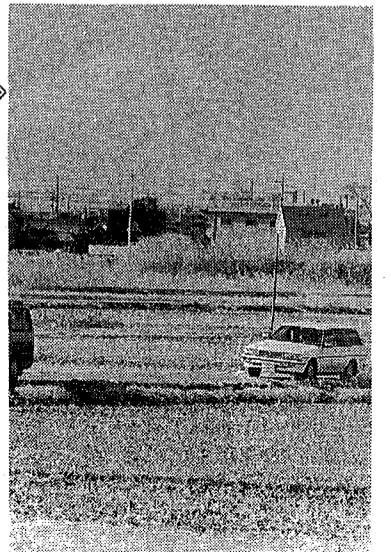


川柳町2丁目から東町5丁目まで、東西へ一直線に伸びる全長2774.5メートルの道が富士見通りです。

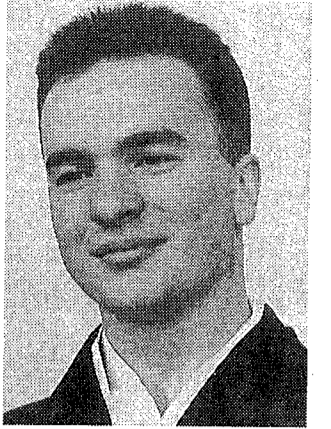
道

25

愛称がついた市道30路線を皆さんに紹介させていただきます



* 次回は「蒲生中央通り」をご紹介します



「オークランドに帰ったら、日本の文化の良いところをみんなに紹介したいと思います」

日本語を生かした仕事を フェン・デリル・リースさん

リースさんが、ニュージーランドのオークランド市から日本に来たのは89年4月だ。

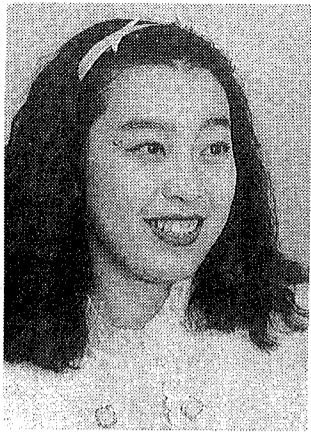
「オークランドの店でアルバイトをしていたとき、日本人がたくさん来ました。それで日本に興味を持ちました。若いうちに日本の文化に触れてみたい、思いきって日本に来ました」

日本に来る1年前から毎週2時間日本語を勉強したり、日本のレストランに行って食事にも来た。

「初めは英語学校の講師でした。当時は、まだ漢字が読めなかったので電車通うのに苦労しました。今は日常使うほとんどの漢字は読めるようになった。でも、書くのは苦手とか。」

成人式では実行委員の一人として、記念品を受け取る役を務めた。

今、とても充実しています 中村恭子さん



「公演で地方へ行くのが楽しみ。歌っているときは、この仕事のすばらしさを実感します」

スタンダード・ジャズナンバーを中心に活動している「ザ・シャイニー・ストッキングス」は、人気上昇中の女性コーラスグループ。そのメンバーの一人、中村恭子さんは、自らの成人式にミニコンサートで歌って参加した。

「17歳のときからバンドに入っ



記念品を受け取るリースさんと浅子ちはるさん
ビザの関係で、1月末に帰国もつと日本語を勉強するために、また来日したい、と。将来は、日本語を生かして貿易などの仕事をしたいと思っています」



ミニコンサートで熱唱する中村さん

先生を探していました」

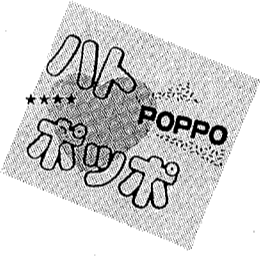
そんなとき、レッスンの先生として出会ったのが、今のグループのリーダー、村上京子さん。「レッスンをきっかけで卒業と同時にグループのメンバーとして参加。一時は高校を中退してすぐに活動しようとしたが、グループのメンバー、家族や担任の先生に止められて。何よりもリーダーが「高校も卒業できないようなら、この世界

「初めて着物(羽織とはかま)を着たのでとてもうれしかった。少し苦しかったけれどすぐに慣れました。ステージに上がったときは少し緊張しましたが、オークランドでは、21歳になると家族、友人や親せきを招いてパーティーを開きます。今から楽しみです」

では生きていけない」と励まされ、とうとう卒業しました。友達にはありがた。心配してくれたみんなに感謝、感謝の彼女。待ちに待っていた成人式。本当にうれしかった。今までのように仕事仲間にも扱われず、済むかと思つて……。恋人も欲しい!

寝ても覚めても、頭の中は音楽のことばかり。今は、三枚目のCDを作ることが当面の目標だそう。そんな音楽中心の忙

がんばり 若者たち



CROWN UP 21世紀は君たちのものだ!



友達同士で記念写真。ハイポーズ!

タイムスリップ'70

1月15日の、「成人の日」を迎える若者の人口(推計)は194万人(総務庁調べ)と発表されました。昨年より6万人増で、男性が女性よりも5万人多いそうです。男性にとつては何かと厳しい数字では?

ところで、新成人が生まれ、'70年昭和45年)はどのような年だったか紹介しましょう。

▽主な出来事

- 1月 越谷市文化連盟発足
- 2月 東大宇宙航空研究所 国産初の人工衛星「おおすみ」の打ち上げ成功
- 3月 日航機「よど」号、赤軍派に乗っ取られる
- 4月 南中学校が新校舎に移転、東越谷小学校が開校

▽テレビ・映画・出版

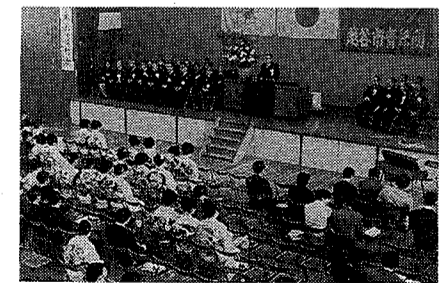
縦の木は残った、時間ですよ、ありがたう、細うで繁盛記、みなしごハッチ、おくさまは18歳、戦争と人間 家族、イージー・ライダー、明日に向かつて撃て、日本人とユダヤ人、冠婚葬祭入門、誰のために愛するか

▽その他

- ・カラーテレビの普及率は26%
- ・高卒男子の初任給は2万8千円('90年は13万5千円)
- ・国民所得は約57万円('89年は25.5万円)
- ・4チャンネルステレオが大流行
- ・ファミリレストランが東京の府中に初めてオープン



越谷駅前



成人式(第一体育館)

- 7月 日本の呼び方を「ニッポン」とすることを閣議で決定
- 8月 銀座などで歩行者天国がスタート
- ・新都市計画法による市街化区域と調整区域が決まる
- 10月 越谷市体育協会が文部省から優良団体の表彰を受ける



あひるるる(大袋中一年)

いつも楽しいイラストありがとう。広報の感想、日ごろ考えていることなども送ってください。おたよりマンが紹介しちゃうから、▽あて先 343越谷市越谷4の2の1、越谷市役所「広報こしがや」係。住所と名前(ふりがな)、電話番号、学生の場合は学校名と学年を書いて。ペンネームでもOKだよ(本名も書いてね)。



悠希(千間台3年)

楽屋裏 INSIDE STORY

昨年の12月28日、御用納豆の日にわが家に一つのドラマが。早朝に産気づいた妻は、苦しむこと2日間、ようやく30日の早朝に無事、男児を産しました。出産に立ち会った約束を妻としていましたが、残念ながら(?!時間外だったので実現しませんでした。あつという間に1カ月を迎えた長男は、親たちの騒ぎをよそにマイペースですやすやと眠っています。そんな寝顔を見ながら妻と、健康で優しく、礼儀正しい人に育ってくれればと話しています。同僚の(き)君にも12月14日、次男が誕生しました。今、私たちが二人の共通の話題は、夜泣きです。ああ、ゆつくり眠りたい。(す)



平成3年 1991年 2/1
 発行/越谷市 343 越谷市越ヶ谷4丁目2番1号
 ☎0489(64)2111
 編集/企画部 広報広聴課

くらしゆたかにインフォメーション

農業委員会委員一般選挙が 3月27日に行われます

4月26日で任期満了を迎える越谷市農業委員会委員の一般選挙が3月27日(水)に行われます。農業は重要な産業の一つです。農業に従事する方は棄権することなく必ず投票しましょう。投票日・立候補の受付・定数等は次のとおりです。

〔投票日〕
 3月27日(水)
 午前7時～午後6時
 〔立候補受付期間〕
 3月20日(水)
 午前8時30分～午後5時
 〔不在者投票受付期間〕
 3月20日(水)～3月26日(火)
 午前8時30分～午後5時
 〔選挙区ならびに定数〕
 第1区……荻島・出羽・越ヶ谷
 第2区……桜井・大袋
 第3区……新方・増林・大沢
 第4区……蒲生・大相模・川柳
 *定数は各選挙区とも5名です
 農業委員会委員選挙の立候補予定者説明会

立候補予定者説明会が 開かれます

4月には、県議会議員選挙と市議会議員選挙が行われます。この選挙は今年4年間、皆さんの代表として活躍してもらおうと、立候補予定者説明会が次のとおり行われます。立候補を予定されている方は、当日必ずおいでください。

県議会議員選挙……4月7日
 市議会議員選挙……4月21日

4月には、県議会議員と市議会議員の選挙が行われます。この選挙は今年4年間、皆さんの代表として活躍してもらおうと、立候補予定者説明会が次のとおり行われます。立候補を予定されている方は、当日必ずおいでください。

立候補を予定されている方への説明会
 日時 3月9日(土)
 午後1時30分から
 場所 越谷市立総合体育館会議室

立候補を予定されている方への説明会
 日時 3月6日(水)
 午後1時30分から
 場所 越谷市立総合体育館会議室

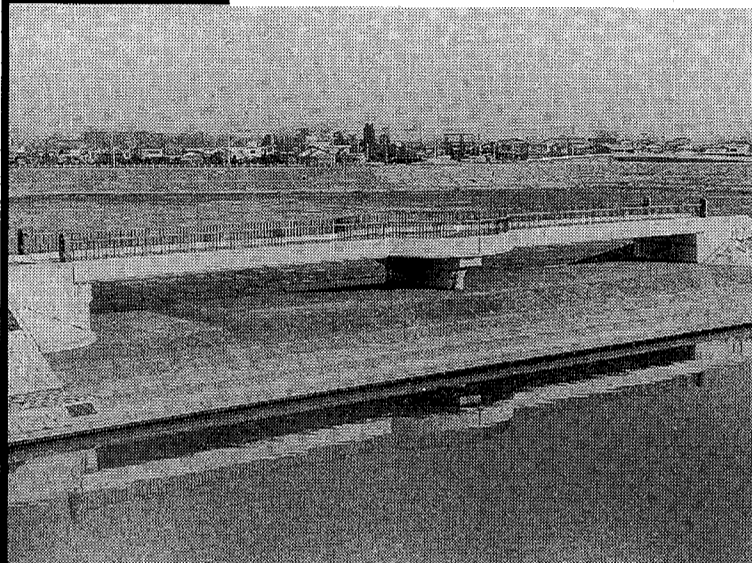
*出席者は3名以内
 問合せ 越谷市選挙管理委員会
 ☎64-2111-2951

学生も国民年金に 強制加入になります

4月から、20歳以上の学生の皆さんは国民年金に強制加入することになりました。現在任意加入となっており加入しない人は、将来満額の年金が受けられないケースが生じたり、大きなけがや病気になつたときに障害基礎年金が受けられなくなるため、今回制度の改善が図られるのです。思いがけない事故や病気に備えて、今から任意加入をしてください。

問合せ 保険年金課☎2114-2117

水害からまちを守る池 大吉調節池が完成間近



河川激甚災害対策特別緊急事業(激特事業)の一つ大吉調節池が完成間近です。この調節池は大雨で新方川が増水したとき、堤より一段低くなっている越流堤(写真)から水を池に入れ、川の流量を調節し洪水を防ぎます。面積は10.3ヘクタール、40万トンの水を貯留し、新方川の流量を毎秒15トン減らします。川の水位が下がってから貯留した水をポンプで吸み上げ川に戻します。調節池のほか公園として整備する予定です。

東道越谷野田線
 大吉調節池
 逆川
 新方川
 御料堀
 新栄中

	県議会議員選挙	市議会議員選挙
選挙する議員の数	東第9区(越谷市)4人	32人
告示日	3月29日(金)	4月14日(日)
投票日	4月7日(日)	4月21日(日)
開票日	4月7日(日)	4月21日(日)

平成3年度学校給食 配送業務を委託します

学校給食センターから学校へ給食を配送する業務の請け負いを希望する業者の方は、申請をしてください。申請書は教育委員会学校給食課にあります。

受付期限 2月20日(水)まで
 問合せ 教育委員会学校給食課 ☎2762



友達と食べる給食はおいしい

越谷市職員を 募集します

越谷市では、平成3年4月1日付採用の職員を募集します。

▼現業職員
 昭和30年4月2日以降昭和48年4月1日以前に生まれた方
 (学歴不問)……若干名
 【職務内容】市の施設、水道企業団、東部清掃組合等で作業等の業務に従事
 【試験日】2月23日(土)
 【選考方法】一般教養、作文面接、適性検査
 【書類提出期限】2月19日(水) 21日(木)に人事課へ(郵送不可)

4月から 土地監視区域が 変わります

現在、県では地価高騰を抑制するため、越谷市を国土利用計画法に基づく監視区域に指定しています。この指定期間が3月末日で満了します。しかし、市内の地価は依然として上昇傾向にあり、県は新たに4月1日から越谷市の監視区域を左記のとおり指定します。

監視区域で届け出対象面積以上の土地を取り引きするときは、従来どおり契約を結ぶ6週間前までに、県知事への届け出が必要となります。

審査の結果、届け出された価格や利用目的が著しく適正を欠くと認められたときには、価格の変更または取り引きの中止等を勧告することがあります。

▽監視区域として指定する区域

現在、県では地価高騰を抑制するため、越谷市を国土利用計画法に基づく監視区域に指定しています。この指定期間が3月末日で満了します。しかし、市内の地価は依然として上昇傾向にあり、県は新たに4月1日から越谷市の監視区域を左記のとおり指定します。

監視区域で届け出対象面積以上の土地を取り引きするときは、従来どおり契約を結ぶ6週間前までに、県知事への届け出が必要となります。

審査の結果、届け出された価格や利用目的が著しく適正を欠くと認められたときには、価格の変更または取り引きの中止等を勧告することがあります。

▽監視区域として指定する区域

都市計画法(昭和43年法律第100号)第7条第1項の規定により市街化区域と定められている区域、および市街化調整区域と定められている区域のうちレイクタウンの整備が予定されている特定区域

▽届け出対象面積
 市街化区域……200平方メートル
 市街化調整区域……500平方メートル

▽指定期間
 平成3年4月1日～8年3月31日

*届け出の受け付けは都市計画課です

次の都市計画が、1月11日に変更になりましたので、関係図書をご覧ください。
 ○み焼却汚物処理場の変更場所 市役所3階都市計画課
 問合せ 都市計画課☎2305

驚高・間久里土地区画整理事業の事業計画変更案を縦覧します
 期間 2月4日(月)～17日(日)
 午前8時30分～午後5時
 *時間はいずれも午前8時30分～午後5時

越谷都市計画変更を縦覧します
 期間 2月5日(火)～18日(月)
 午前8時30分～午後5時
 場所 市役所3階下水道課
 問合せ 下水道課☎2393・2397

ロングカム

今やわが国は、平均寿命80年の世界最長寿国となり、21世紀には国民の4人に1人が65歳以上の高齢化社会になると予想されています。

高齢化社会に向け、生きがいを持ち健康で安心して生涯を過ごすための長寿福祉社会を作っていくためには、興味やスポーツを生きがいにしたり、老人福祉センター「げやき荘」で仲間と楽しく一日を過ごすことができるように、この反面、体の不具合をお気軽にご利用ください。

老人福祉課(な)

けやき荘 2月の巡回バス日程
日(曜) 地区 日(曜) 地区
1(金)北越谷 14(木)大袋
5(火)桜井A 15(金)萩島

発車時刻表
北越谷駅 10:10
けやき荘 14:30

施設 けやき荘
老人福祉センター
電話55-5822

図書館
日本古典文庫講座
電話65-2655

映画会ワーキング・ガール
2月2日(日)16時、24日(日)午後2時

サンシティ 越谷市民ホール
2月16日(日)午後3時開演

市立総合体育館
北風が吹いても、雨が降っても

児童館 コスモス
2月10日(日)午後2時

利用する
市内在住・在勤の勤労者全

伝言板
文化・スポーツなど市民活動の情報欄です

その他
排水設備設置工事 責任技術者試験と準備費

生涯学習モデル事業 出羽高齢者学級
2/21木 講演「生きがい」生 東高年齢者生きがい

出羽
2月23日(日)24日(日)午前9時

越谷
2月13日(日)午後1時

大沢
2月13日(日)午後1時

蒲生
2月21日(日)午後1時

北越谷
2月17日(日)午後1時

大相模
2月10日(日)午前10時

増林
2月3日(日)午後1時

大相模
2月10日(日)午後6時

公民館コーナー
公民館 定員20名 材料費500円

新方
2月10日(日)午後2時

公民館コーナー
公民館 定員20名 材料費500円

公民館コーナー
公民館 定員20名 材料費500円

公民館コーナー
公民館 定員20名 材料費500円

公民館コーナー
公民館 定員20名 材料費500円

公民館コーナー
公民館 定員20名 材料費500円

公民館コーナー
公民館 定員20名 材料費500円

公民館コーナー
公民館 定員20名 材料費500円

市民大学講座 第1講座
表1 日本の歴史と人権意識

市民大学講座 第2講座
表2 日本の古典と伝統文化

市民大学講座 第3講座
表3 人体...不思議なるもの

参加する
2月24日(日)午前10時

参加する
2月24日(日)午前10時

参加する
2月24日(日)午前10時

参加する
2月24日(日)午前10時

参加する
2月24日(日)午前10時

参加する
2月24日(日)午前10時

三種混合第1期予防接種日程

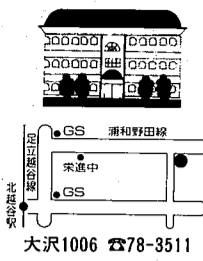
1回目	2回目	3回目
2月4日 月	2月25日 月	3月22日 金
5日 火	26日 火	25日 月
6日 水	27日 水	26日 火
7日 木	28日 木	27日 水
8日 金	3月1日 金	28日 木
13日 水	11日 月	4月4日 木
15日 金	12日 火	5日 金
18日 月	13日 水	8日 月
19日 火	14日 木	9日 火
20日 水	18日 月	10日 水
21日 木	19日 火	11日 木
22日 金	20日 水	12日 金

当該児は昭和63年2月1日
平成元年1月31日生まれ。受
け付けは午後1時30分～2時30

三種混合

百日ぜき ジフテリア 破傷風

第1期予防接種



保健センター
大沢1006 ☎78-3511

健康と暮らし HEALTH & LIFE

問合せは各施設へ。代表番号の無いものは市役所 ☎64-2111

COME ON スマイル 加藤友美子 (花田)

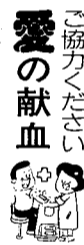


高校では陸上部に入っています。長距離が専門です。健康法は、何でもよく食べることに思いっきり歌うこと、ストレス解消にはもってこいです。

〇〇〇〇今月の休日当番医〇〇〇〇

- 2月3日
 - ▷南越谷病院 ☎87-2811
 - 南越谷1-4-63/整外・内・外・皮・理
 - ▷河本眼科医院 ☎62-7204
 - 中町5-1/眼
- 2月10日
 - ▷山口医院 ☎62-7201
 - 中町5-1/内・神・小
 - ▷坂下耳鼻咽喉科医院 ☎66-8123
 - 赤山町1-53/耳
- 2月11日
 - ▷黒崎産婦人科医院 ☎75-1535
 - 大里24-8/産婦・小・内
 - ▷新越谷クリニック ☎62-0066
 - 弥生町14-22住友生命ビル/内
- 2月17日
 - ▷花田内科クリニック ☎66-1610
 - 花田146-3/内
 - ▷中井皮膚科医院 ☎65-7127
 - 越ヶ谷2-1-1四ノ宮ビル/皮

問合せは午前中に保健センター
ません



協力ください
愛の献血

分。通知はがき(問診票・母子健康手帳をお持ちください。会場は保健センター)

【注意事項】
○平熱、前日夜、当日昼の体温を計ってください
○通知はがきの問診項目は責任をもって記入してください
○子どもの健康状態がよいときに保護者がお連れください
【受けてはいけない場合】
○1年以内にけいれん(ひきつけ)を起こした子
○はしか、BCG、ポリオ、おたふくかぜ、風しん、水ぼうそうの予防接種を受けた子は1ヵ月、その他の予防接種を受けた子は1週間、ガンマグロブリンは3ヵ月を経過していないとき
○発熱している子、急性の病気で医師にかかっている子
○次の病気がかかったときは、治ってから決められた間隔を開けてください

【第3期】小学6年生で1回接種します(ジフテリア、破傷風のみ)
*二種混合:ジフテリア、破傷風の予防接種です。すでに百日ぜきにかかった子や生後48ヵ月を過ぎてしまった子が受けます

【受け方】
○第1期:生後48ヵ月までに、3〜8週の間隔で3回接種します
○第2期:第1期終了後、1年〜1年半の間に1回接種します
○この注射で多少のしこりができますが、ほとんど心配はありません

【受けた後の注意】
○接種後24時間は病人と思いつけてください。入浴や激しい運動はさせないでください

体の弱いお年寄りのために デイサービス事業を始めました

市では、在宅の体の弱いお年寄りを対象に、デイサービス事業を始めました

【利用できる方】 65歳以上の方で、身体が弱く日常生活を営むのに支障のある方およびこれに準ずる方

【利用日】 週一回(土曜、日曜、祝日を除く)
【利用時間】 午前10時〜午後3時

【サービスの内容】
○生活指導
○日常動作訓練
○養護
○家族介護教室
○健康チェック
○送迎
○入浴サービス
○給食サービス

*給食サービスは、実費負担

78-5500

現代長寿食生活考 「健やかに老いる」

平均寿命が世界一となったわ



裕子さんは、蒲生公民館主催の魅力ある話し方講座に参加しています。「人前では自分の思っていることも言えず、苦い思いをしました。スムーズに話すことができれば」と

話し方、難しいですね
思いが伝わらなくて、話し方、難しいですね
思いが伝わらなくて、話し方、難しいですね

点字電話帳(県内)差し上げます

NTT埼玉支社では、目の不自由な方に点字電話帳を差し上げます。お近くに目の不自由な方がいらしたらひと言お伝えください。

問合せ NTT越谷支店 ☎16

越谷保健所からののお知らせ

2月6日(水) 午後1時30分〜3時 越谷国税事務所3階大会議室(保健所隣) 講師はコンチネンス・アドバイザー西村かおる氏。定員100名。参加無料。申込み・問合せ越谷保健所(当日受付可)

頻尿、尿もれでお悩みの女性のための講演会

2月6日(水) 午後1時30分〜3時 越谷国税事務所3階大会議室(保健所隣) 講師はコンチネンス・アドバイザー西村かおる氏。定員100名。参加無料。申込み・問合せ越谷保健所(当日受付可)

薬の相談コーナー

越谷市薬剤師会
▶今月の相談日
1日(金)・15日(金)・22日(金)
午後1時〜3時
▶保健センター1階
薬剤師会相談室

消費生活センター

2月21日(水) 午前10時〜正午 越谷コミュニティセンター1階視聴覚室 講師は秋山小児科医院院長・秋山美知子氏。申込みは消費生活センターへ

米消費拡大講演会

米消費拡大推進連絡協議会では、日本型食事を直し、米に対する認識を深めるため、講演会と実習を開催します。

2月13日(水) 午前10時から。保健センター栄養指導実習室。米食と日本人(講師は泉水スエ氏ほか)。30名(申込み順)。三角布、エプロン各1枚。

アレルギーと健康管理

アレルギー性皮膚炎や小児ぜんそくの子どもたちが増えています。アレルギー体質とはどのようなものか、健康管理法について学びませんか。

入学準備金をお貸しします

2月20日(水)まで

今年4月に高校や大学に入学が確実な方の保護者で入学資金の調達に困りの方に、入学資金の一部として入学準備金をお貸しします(合格発表前の方も申請可)。

▽資格 市内に在住する保護者
▽貸付額 高校:15万円以内、大学:30万円以内
▽返済 卒業後6ヵ月据え置き、5年以内の年賦または半年賦返済。無利子

4月に入學予定の方で学費の支払いが困難な母子世帯に奨学金を貸与します。

▽資格 市内に在住する母子世帯で学費の支払いが困難と認められる世帯
▽貸付額 公立高校:月額5千円、私立高校:月額1万円
▽貸付期間 高等学校在学中(休学中は除く)
▽提出書類 奨学金給付願、所属学校の推薦書、納税証明書または非課税証明書、世帯全員の記載された住民票の写し
▽運営委員会での貸与の可否を決定します

申込み・問合せ 社会福祉協議会 ☎66-11052・3411

石川奨学福祉基金奨学生を受け付けます

4月1日(月)まで

高等学校に在学、または今年