

広報

こしがや

9.1

平成3年
(1991年)

No. 880

越谷市民憲章

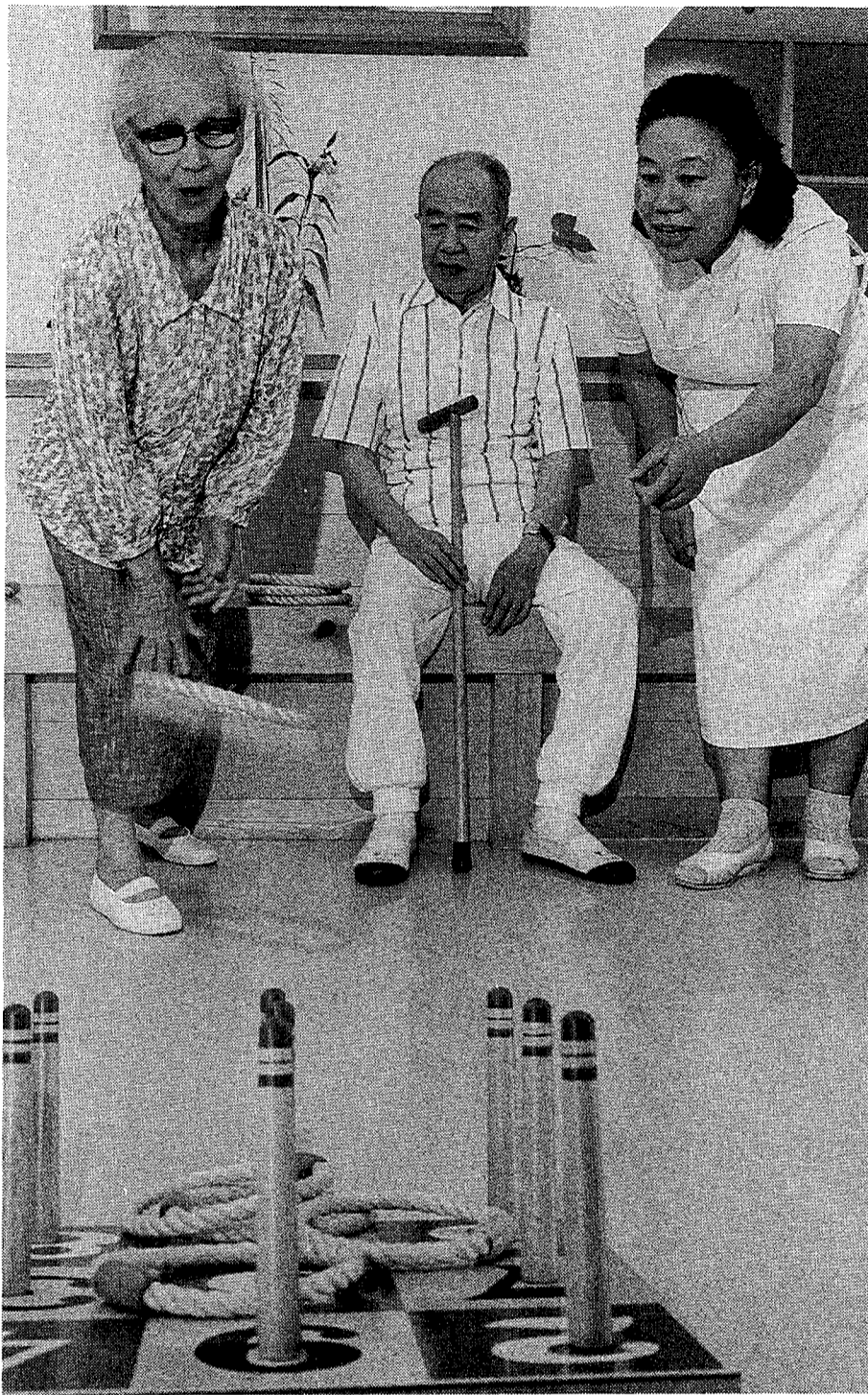
市の木：ケヤキ 市の花：キク 市の鳥：シラコバト

わたくしたちは、越谷市民であることに誇りと責任を持ち、水と緑と太陽に恵まれた豊かなまちを築くため、限りない願いをこめて、ここに市民憲章を定めます。

1. 教養を豊かにし、人間性あふれる文化のまちをつくります。
1. きまりを守り、信じあい、心豊かな明るいまちをつくります。
1. 自然を愛し、お互いに助けあい、きれいなまちをつくります。
1. 健康で楽しく働き、明るいスポーツのまちをつくります。

発行/越谷市 ☎343 越谷市越ヶ谷4丁目2番1号 ☎0489(64)2111 編集/企画部広報広聴課

あなたと市政を結ぶかけ橋 KOHO KOSHIGAYA



■家庭での介護 お手伝いします……④⑤

家の中に閉じこもらないで。

手助けの“輪”が広がっています。

■進む公共下水道 清らかな水辺、快適な暮らしに……②③

■ポット越谷の風情ある新名所 花田苑……⑧

かわらぬ情報

- 越谷しらこばと基金助成事業を募集
- 市からのお知らせ、施設ガイド、公民館コーナー、伝言板
- 両親学級参加者募集

臨時特集

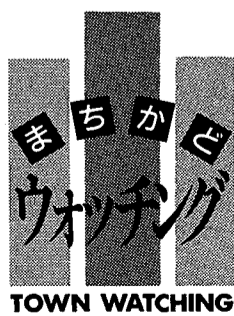
- 防災を考える
- 家庭でも地域でも 防災対策を進めよう
- 防災は地域のコミュニティで

21世紀を間近にした今日、わが国では急速な高齢化社会が訪れようとしています。越谷市でも、平成7年には65歳以上の人口が全市人口の75パーセントに、12年(2000年)には9・4パーセントになり、高齢化が進むと予想されます。

人生80年の時代を迎え、だれもが健康で豊かな老後を送りたいと願っています。在宅福祉が叫ばれている中、市では、さまざまな事業を進めています。

写真は、今年の2月にオープンしたデイサービスセンターでの一コマ。ふだん孤立しがちな、体の弱いお年寄りたちが集まり、ゲームなどのレクリエーションを通して、交流を深めています。

4・5面では、市で行っている在宅福祉事業についてご紹介いたします。



千間台の小児科医院

子をいたわる親キリン

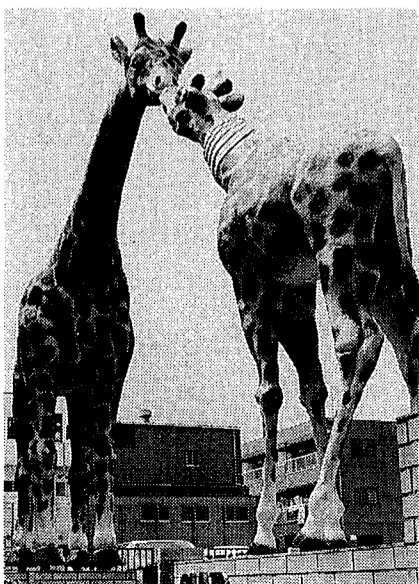
千間台西のくすの木通りにキリンの親子が……

このキリンは、通りに面した小児科医院の駐車場入口に昭和63年に作られたもの。親子のキリンが向かいあいアーチ状になっていました。材質は強化プラスチック製。高さは親キリンが約5メートル、子どもが約3メートルもありました。けがをして首に包帯を巻いている子キリンを、親キリンがやさしくいたわっています。

このキリンを作った医院の先生は、「来院する子どもたちが怖がらないように、少しでも気持ちを柔らげようと思って」と話していました。

また、駐車場にはSLステーションもあり、奇数月の第3日曜日、午前10時から午後4時まで乗車会が開かれます。乗車切符を販売し、集まったお金を障害児のために寄付しています。

このキリンのように、子をいたわる気持ちはいつまでも失いたくないものです。



進む公共下水道

清らかな水辺、快適な暮らしに

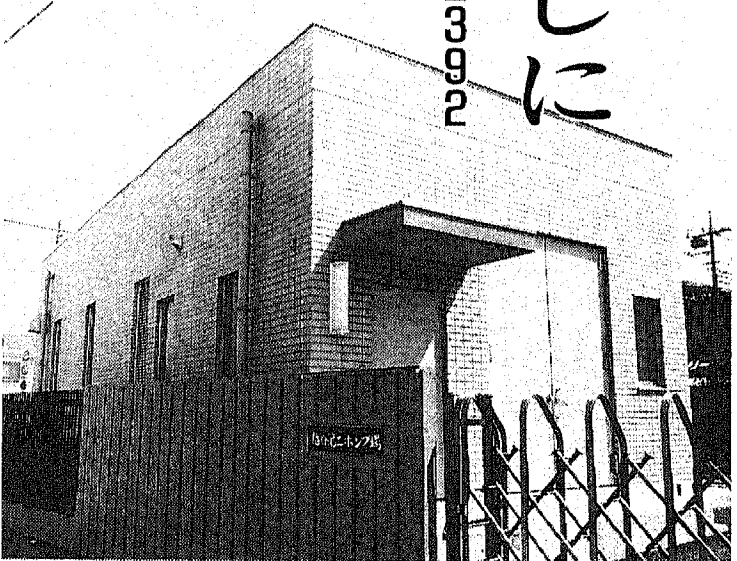
問合せ 下水道課 ☎64-2211-1100 FAX ☎64-220071

家庭から出る生活排水や、事業所などからの汚水を集めて、処理場へ運ぶのが下水道。処理場では、汚水を浄化しきれいな水にしてから川に放流します。まさに、わたしたちがクリーンな生活を営むうえで、ハイブ役です。

現在、公共下水道供用開始区域は1438・2ヘクタール。13万8000人の方が利用できるようになりました。市では、より快適な生活を実現するために整備を進めています。

接続は3年以内
公共下水道が終了し、供用開始区域になります。その区域を示すとともに広報等でお知らせします。また、事前に区域ごとの接続方法について説明します。

公共下水道の供用開始区域になりまると、くみ取り式トイレをお使いの方は年内に、浄化槽をお使いの方は、あるいはその他の排水は1年内に一定の基準に合った排水設備をしなければならないこととなります。この期間中に排水設備の取替工事を行っていただく必要があります。ご不明な点は、下水道課までお問い合わせください。



下水道使用料は、下水道使用料、2ヶ月分まとめて納めていただきます。お支払いは、口座振替が、郵送された「公共下水道使用料納入通知書」で指定金融機関にお納めください。忙しな方には、口座振替が便利です。

下水道使用料は、2ヶ月分まとめて納めていただきます。お支払いは、口座振替が、郵送された「公共下水道使用料納入通知書」で指定金融機関にお納めください。忙しな方には、口座振替が便利です。

下水道使用料は、下水道使用料、2ヶ月分まとめて納めていただきます。お支払いは、口座振替が、郵送された「公共下水道使用料納入通知書」で指定金融機関にお納めください。忙しな方には、口座振替が便利です。

下水道使用料は、下水道使用料、2ヶ月分まとめて納めていただきます。お支払いは、口座振替が、郵送された「公共下水道使用料納入通知書」で指定金融機関にお納めください。忙しな方には、口座振替が便利です。

あなたのご家庭も公共下水道を

市の公共下水道は、昭和44年の供用開始以来、工事も順調に進み、平成3年3月31日現在の供用開始区域は1438・2ヘクタールとなり、13万8000人の方に使用していただいております。現在、公共下水道を使用して

いる人口は10万1000人程度で、トイレの水利用率は72・8パーセント(平成3年7月末目録)をお使いの方は年内に、浄化槽をお使いの方は、あるいはその他の排水は1年内に一定の基準に合った排水設備をしなければならないこととなります。この期間中に排水設備の取替工事を行っていただく必要があります。ご不明な点は、下水道課までお問い合わせください。

排水設備工事とは…
トイレの場合と浄化槽を使う場合とは、工事の方法、費用の面で多少異なりますが、いずれも雨水は接続できません。越谷市の公共下水道は、分流水といふ方式で雨水と汚水を分離し、汚水を流す構想となっています。工事は土地の形態、家屋の水まわりで異なる場合があります。工事を行う期間は、配管等の基本部分で1日程度ですが、トイレの内装などの付帯工事が伴う場合は数日開業します。

排水設備工事は公認業者にて
排水設備工事を行う場合は、必ず公認業者による必要があります。公認業者は、必ず下水道課に申請し、認可を受けています。認可業者は、必ず下水道課に申請し、認可を受けています。

排水設備工事は公認業者にて
排水設備工事を行う場合は、必ず公認業者による必要があります。公認業者は、必ず下水道課に申請し、認可を受けています。認可業者は、必ず下水道課に申請し、認可を受けています。

排水設備工事は公認業者にて
排水設備工事を行う場合は、必ず公認業者による必要があります。公認業者は、必ず下水道課に申請し、認可を受けています。認可業者は、必ず下水道課に申請し、認可を受けています。

排水設備工事は公認業者にて
排水設備工事を行う場合は、必ず公認業者による必要があります。公認業者は、必ず下水道課に申請し、認可を受けています。認可業者は、必ず下水道課に申請し、認可を受けています。

排水設備工事は公認業者にて
排水設備工事を行う場合は、必ず公認業者による必要があります。公認業者は、必ず下水道課に申請し、認可を受けています。認可業者は、必ず下水道課に申請し、認可を受けています。



川にも公園のような清流が戻ったら… (花田第2公園)

排水設備工事の手順

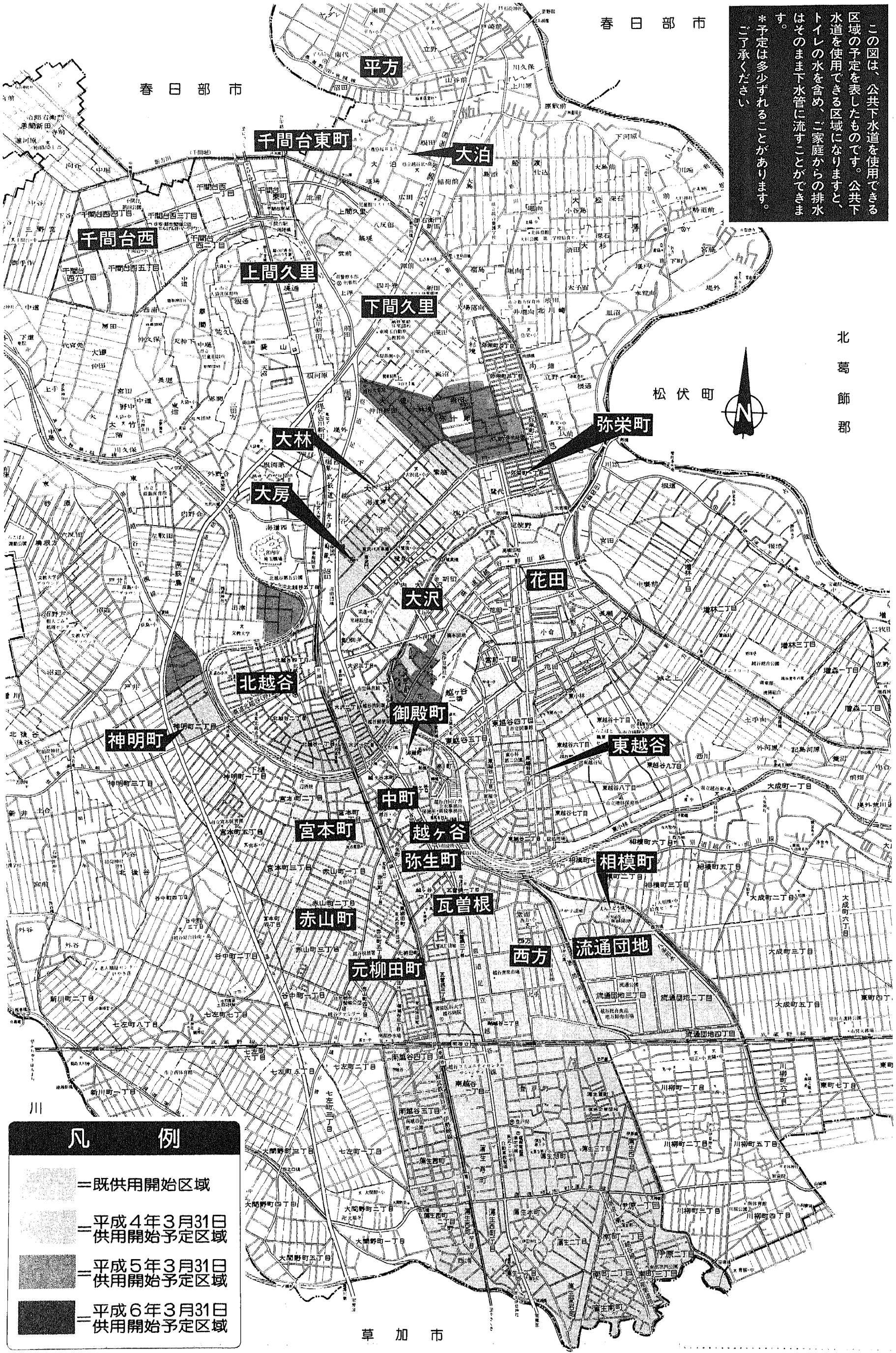
- ①公認業者の中から業者を選択し、排水設備工事の見積書をもとに
 - ②見積書の内容をよく検討し、公認業者との工事の契約をする
 - ③工事を始める7日前までに「排水設備等計画確認申請書」を市に提出する
 - ④市から「排水設備等計画確認書」をもらう
 - ⑤工事を始める
 - ⑥工事が完了してから5日以内に「排水設備等工事完了届出書」と「公共下水道使用開始届出書」を市に提出する
 - ⑦公認業者立ち合いのもとに排水設備の検査を受け、合格したら「合格章標章等」をもらい、戸口にはり付ける
- *③～⑦の各種書類の提出は、公認業者が責任をもってお手伝いします

排水設備工事は公認業者にて
排水設備工事を行う場合は、必ず公認業者による必要があります。公認業者は、必ず下水道課に申請し、認可を受けています。認可業者は、必ず下水道課に申請し、認可を受けています。

排水設備工事は公認業者にて
排水設備工事を行う場合は、必ず公認業者による必要があります。公認業者は、必ず下水道課に申請し、認可を受けています。認可業者は、必ず下水道課に申請し、認可を受けています。

排水設備工事は公認業者にて
排水設備工事を行う場合は、必ず公認業者による必要があります。公認業者は、必ず下水道課に申請し、認可を受けています。認可業者は、必ず下水道課に申請し、認可を受けています。

排水設備工事は公認業者にて
排水設備工事を行う場合は、必ず公認業者による必要があります。公認業者は、必ず下水道課に申請し、認可を受けています。認可業者は、必ず下水道課に申請し、認可を受けています。



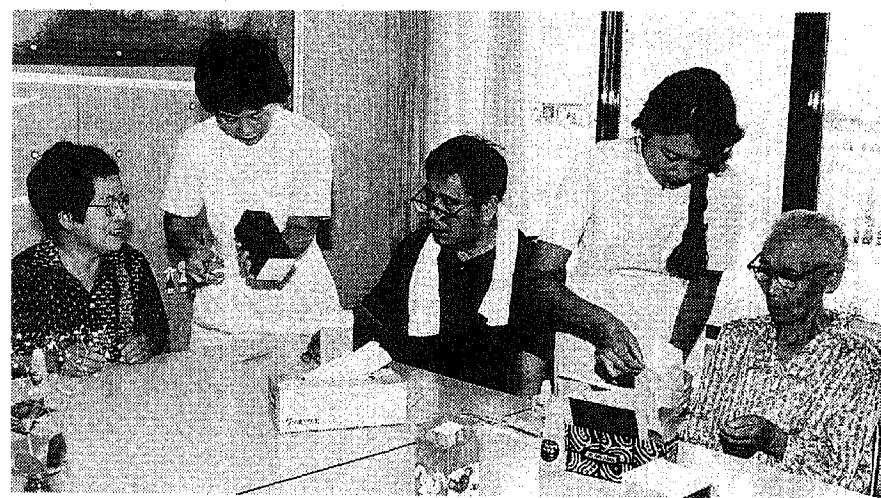
この図は、公共下水道を使用できる区域の予定を表したものです。公共下水道を使用できる区域になります。トイレの水を含め、ご家庭からの排水はそのまま下水道に流すことができます。*予定は多少ずれることがあります。ご了承ください。

	凡例
	=既供用開始区域
	=平成4年3月31日供用開始予定区域
	=平成5年3月31日供用開始予定区域
	=平成6年3月31日供用開始予定区域

越谷市の汚水はどこで処理されるの？
越谷市の生活排水と汚水は、下水管を通じて、三郷市にある川流城下水道「中川」に最終処理センターまで運ばれます。そして、最終処理場ポンプでみづがられた汚水は、最終処理池、エアーリフレーションで処理され、清流に戻ります。

越谷市の汚水はどこで処理されるの？
越谷市の生活排水と汚水は、下水管を通じて、三郷市にある川流城下水道「中川」に最終処理センターまで運ばれます。そして、最終処理場ポンプでみづがられた汚水は、最終処理池、エアーリフレーションで処理され、清流に戻ります。

越谷市の汚水はどこで処理されるの？
越谷市の生活排水と汚水は、下水管を通じて、三郷市にある川流城下水道「中川」に最終処理センターまで運ばれます。そして、最終処理場ポンプでみづがられた汚水は、最終処理池、エアーリフレーションで処理され、清流に戻ります。



おしゃべりをしながら、作業を楽しむ(越谷市デイサービスセンター)

21世紀には、65歳以上の方が4人に1人の割合になると予想されています。

でも、引き継ぎ家族や隣人に頼まれて暮らしたいと望んでい

る。市では、介護を必要とするお

体も心もリフレッシュ デイサービス事業

デイサービスとは、在宅で体の弱いお年寄りやセンターへ来ていただき、各種のサービスを受けていただく事業です。

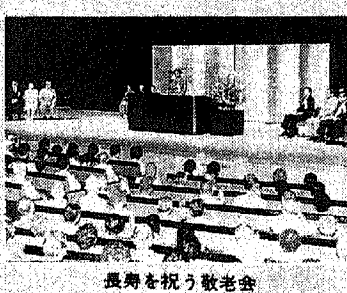
今年1月のデイスタービスの開始から、地域の民生委員に教えられ利用するよう



介護疲れがとれます 馬場由美子さん(大里)

敬老会においでください 9月15日(祝)

今年、多岐にわたる社会福祉の発展のために努力された皆さんの長寿をお祝いするため、次のとおり敬老会を開催します。



長寿を祝う敬老会

【会場】サンシテ、大ホール 【内容】第一部 式典 第二部 アトラクション...

特集 高齢化社会に向けて

越谷市の在宅福祉事業 家庭での介護 お手伝いします

介護疲れなどのときに ショートステイ事業

短期間、ご家族に代わって、お年寄りのお世話をすることがこのショートステイ事業です。



体の隅々まできれいになって気分もスッキリ

身の回りの介護 ホームヘルパーの派遣

この制度は、お年寄り65歳以上のお年寄り、体が弱かったり、心の障害、病後など生活を送ることが困難なとき、ホームヘルパーが家庭を訪問し、身の回りの世話や家事の手伝いをするものです。



うれしい手助けです 嶋田 マサさん(七左町)

その他の事業 ○仮設老人福祉センターの建設 新地区大形内に建設...

問合せ 市役所老人福祉課

64112111(内)2092

給食を通して交流

市内には毎月2回、地区内在住の区内の独り暮らしのお年寄りに給食のサービスを行っています。

身近な助け合い

会員相互の助け合いを目的として、昭和63年5月に発足した「たすけあい」です。

越谷市 240 〓 あなたの投稿をお待ちしています。内容はなんでも結構、字数は800字前後

真の幸福を希つて 大泊 930の32 川端 義正

心一つに 私たちが住むこの社会にはいろいろな人がいます

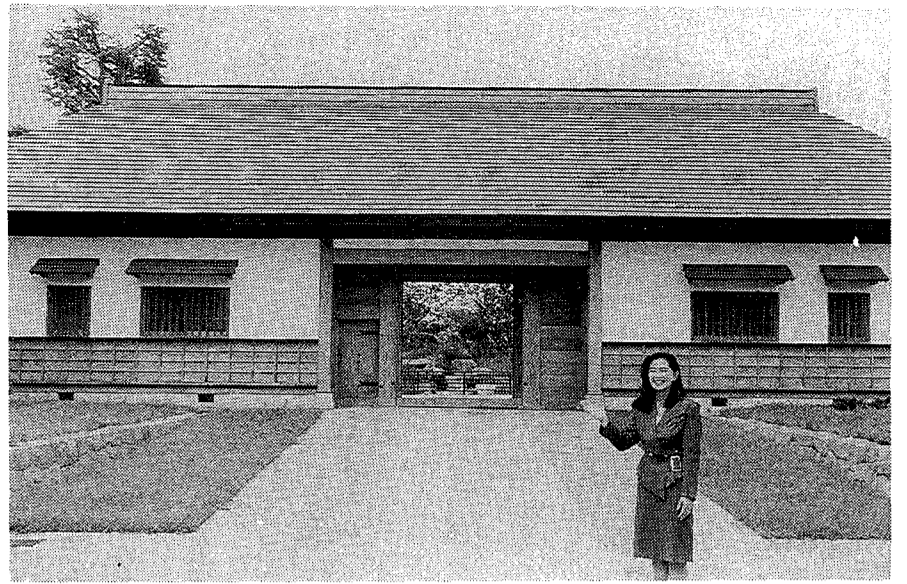
9月議会が開かれます 9月2日(日) 9月24日

9月定例 市政移動教室 参加者募集

入漁無料券を発行 釣りをするには入漁料が必要

人権 それは愛

9月議会が開かれます 9月2日(日) 9月24日



行ってみようよ!
本格的な日本庭園

花田苑

HANATAEN

越谷の新名所
10月1日オープン

風情ある

日本文化の伝統を備えるとともに、日本庭園様式を取り入れた特色ある公園が誕生。訪れた人、みんなが親しめるでしょう。そんな公園を井関玉青(準ミスこしがや)さんに紹介してもらいました。



「花田苑」一日散策記

日本文化の伝統を感じる「花田苑」

こんにちは、井関玉青です。きょうは、わたしが越谷の新名所の「花田苑 花田第六公園」を開園に先立ち紹介します。

花田苑の顔、長屋門！

公園の入口には長屋門があります。これは、残っていた資料を参考に、市の文化財の指定を受けていた、江戸時代の名主大成町の宇田家の長屋門を復元したものです。風格を感じますね。

築つき山の上にあるのは…

庭園の築山の上にあるのは何だろう？ 行ってみることにします。ワア、ここからは回遊式池泉庭園と言われる庭園が一望できます。先程見えたのは、休息が取れるように造られた四阿(あずまや)でした。ここで一休みして見渡せば、庭園がどれくらい広いかわかりますね。広さ？ 2・1畝(6400坪)

石と調和した趣のある池

大きな池(約4500平方メートル)があります。池の中や周辺には大きな石が置かれ、趣が感じられます。池には金魚みたいなコイの稚魚がいっぱい。小さくてかわいいな。近くには滝もあって、そのせせらぎは池へと流れ込んでいます。せせらぎは、170個もあるんですよ。

江戸時代の灯ろう

ぐるっと庭園を一周して、約1時間。散歩にもちょうどいい時間ですね。見所は中だけではありません。ぜひ、公園の周りも歩いてみてください。歩道は敷石になっていて、また、公園の四方に一基ずつ、江戸時代の灯ろうのようなものがあります。鋳物でできていて、下が消火栓、上が照明になっていて全国的にも珍しいものです。

池の向こうには茶室が…

茶室は、池に向かって開放的な造りになっています。中に入るとびつくり、そこは静寂の世界が広がっています。お茶だけでなくお花やお琴にもいいですね。多くの人に利用してほしいな。私もここで、お茶をたててみたいですね。茶室の裏には、梅が植えられています。松、桜、かえなど園全体で約2000本の木が植えられています。

いくつもの橋が…

茶室のそばの木製の橋は、半

利用案内

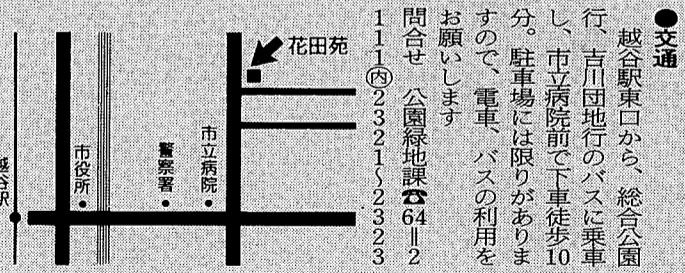
- 開園日 年末年始(12月28日～31日、1月1日～3日)を除いて年中無休
- 開園時間 午前9時～午後5時(10月1日～3月31日は午後4時まで)。ただし、茶室の利用時間は午前9時～午後5時。また、入園時間は開園の1時間前まで
- 入園料 1人1000円。ただし未就学児は無料
- 茶室使用料 下表のとおりです

茶室使用料	9時～12時	2,000円	定員は 10人
	13時～17時	3,000円	
	9時～17時	5,000円	

茶室使用の場合は、茶室使用料のほかに入園料が必要となります。また、茶道具の貸し出しも行っています

茶道具 1式	1回	2,000円
--------	----	--------

9時から12時、13時から17時までの使用はそれぞれ1回、9時から17時までの使用は2回として計算します。なお、利用の受付は利用日の2カ月前の1日からできます



交通

越谷駅東口から、総合公園行、吉川団地行のバスに乗り、市立病院前で下車徒歩10分。駐車場には限りがありますので、電車、バスの利用をお願いします。問合せ 公園緑地課 ☎64112111 ☎232112323

今年の夏は、隣り町のプールに何回も行きました。2つしかプールはないけど、すいていて絶好の穴場です。渋滞している道を通り、混雑している行楽地へかけるよりも、ほんとうに楽しめます。何より子どもたちはプールが大好き。身長115センチの長男は、水泳パンツに着替えるやら、水深1・1メートルの流れるプールへまっしぐら。わたしも次男を抱きかかえ後を追いかけてました。長男は何のためらいもなくプールへ「ドボン」。あわてるかなと思つたら、意外にも水中でジャンプをしてもらっていました。怒らうかと思つたけれど、流れるプールだけに今回は水に流すか。(は)



「オケンギ デスカイ」
夜叉(浦和)一女1年

いつも楽しいイラストありがとう。広報の感想、日ごろ考えていることなども送ってください。おたよりマンが紹介します。

▽あて先 343越谷市越ヶ谷4の2の1、越谷市役所「広報こしがや」係。住所と名前(ふりがな)、電話番号、学生の場合は学校名と学年を書いて。ペンネームでもOKだよ(本名も書いてね)。





広報

こしがや

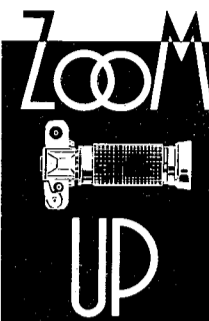
情報

版 かわら

平成3年
1991年
9/1

発行/越谷市
〒343 越谷市越ヶ谷4丁目2番1号
☎0489(64)2111
編集/企画部 広報 広聴課

くらしゆたかにインフォメーション



八潮越谷線の一部開通

越谷市間久里土地区画整理事業で



土地区画整理事業が進む、市北部の間久里土地区画整備事業として進められているもので、8月1日には、都市計画道路の八潮越谷線の一部657メートルが開通しました。これにより、せんげん台駅前から児童館コスモス前までが通行可能になりました。広く整備された道路、しっかり交通ルールを守っていききたいですね。



新方小学校児童創作絵画「シラコバト」

応援します あなたの地域づくり活動

平成3年度越谷しらこぼと基金 助成事業を募集します

市では、ふるさと創生の1億円をもとに、「越谷しらこぼと基金」を設立、その利子収入の一部を利用して助成事業を行うことになりました。

▽助成対象事業

次に該当する事業で、調査研究、創作発表、啓発普及、人材育成および実践等に関する活動とします。

- ①環境の保全およびアメニティの創造（緑化の推進、自然環境・歴史的環境の保全、快適な都市環境の創出など）
- ②国際交流の推進（姉妹都市等）

▽助成対象事業の実施期間

平成4年3月31日(火)まで

▽応募資格

市内に在住または活動の拠点とする団体および個人で、期間内に事業を実施する見込みがあるもの

▽助成額

事業の実施に要する経費の一部を助成します

▽選考方法

越谷しらこぼと基金運営委員会

▽応募方法

応募に必要な書類（企画書・活動の振興、伝統文化の保存継承、文化的まちづくりの推進など）

▽締め切り

平成3年9月30日(月) 申込み・問合せ 企画課 ☎343 越谷市越ヶ谷4の2の1 ☎64 2111 ① 2602

▽応募資格

市内に在住または活動の拠点とする団体および個人で、期間内に事業を実施する見込みがあるもの

第17回越谷市民まつり 1万人のパレード参加者募集中

第17回越谷市民まつりは、10月20日(日)、市役所をメイン会場に開催されます。市民の皆さんが楽しめるフェスティバルとして、今年もさまざまな催しが行われます。現在、市民まつり実行委員会では、市民まつりのオープニングを飾るパレードの参加者を募集しています。

当日は、1万人の一般パレードおよびコンテストパレードを計画しています。テーマを決め仮装などユニークなアイデアで参加ください。

当日は、1万人の一般パレードおよびコンテストパレードを計画しています。テーマを決め仮装などユニークなアイデアで参加ください。

お問い合わせ 市民まつり実行委員会 事務局生活安全課 内 ☎64 2111 ① 2152・2153

越谷市職員 募集中!

市では、平成4年4月1日付採用の職員を募集します。

- ▽事務系職員
- 短期大学卒業(見込み可)の最終学歴を有し、昭和44年4月2日以降に生まれた方
- または高等学校卒業(見込み可)の最終学歴を有し、昭和46年4月2日以降に生まれた方
- 若千名

- ▽消防士
- 短期大学卒業(見込み可)の最終学歴を有し、昭和44年4月2日以降に生まれた方
- または高等学校卒業(見込み可)の最終学歴を有し、昭和46年4月2日以降に生まれた方
- 両眼とも裸眼で0.3以上および色覚が正常な方
- 以上および色覚が正常な方

- ▽保育
- 保育資格取得者(見込み可)の最終学歴を有し、昭和41年4月2日以降に生まれた方
- 生れた方:若千名
- 【試験日】9月22日(日)
- 【書類提出】9月5日(木)~11日(日)を除く。いずれも午前8時30分~午後5時(土曜日は正午まで)に市役所総務課2階人事課へ直接お持ちください。(郵送不可)
- 募集要項は、人事課と市役所総合受付で配布しています
- ▽診療放射線技師
- 二交替勤務可能な診療放射線技師免許取得者(見込み可)で昭和37年4月2日以降に生まれた方:若千名
- 【試験日】9月5日(木)~11日(日)を除く。いずれも午前8時30分~午後5時(土曜日は正午まで)に市役所総務課2階人事課へ直接お持ちください。(郵送不可)
- 募集要項は、人事課、市立病院庶務課で配布しています。
- 問合せ 人事課 ☎64 2111 ② 2641・2642、市立病院庶務課 ☎65 2222

市税の納付は便利な口座振替で

- 税金はみんなのために世のために
- 河野あづささん (大相模中)
- 税金はみんなのためのまもり神
- 大久保博子さん (中央中)
- 税金をいかす未来の国づくり
- 佐藤信太郎さん (南中)

ロシカラム

こちらは、越谷市民保養施設「おがの山荘」です。山荘は、埼玉県西北、秩父連山に囲まれた小鹿野町に「都市と山村の連携による地域づくり」を合言葉に、埼玉県が整備した「みどりの村」の公園内に昭和62年7月にオープンしました。緑に触れる機会が少ない都会の皆さんが、緑に触れ、小鳥のさえずりを聞き、そして山々から流れ出した清流に触れて心と体の疲れをいやし、地元の人たちとの新しい出会い、そこに生まれる交流はきっと山荘に宿泊された方々の第2の故郷として楽しい思い出となることでしょう。山荘での体験の中でも、天体観測は、星の魅力を知り、星との語らいは、きつと宇宙のとりこになり、未来が広がります。また、手作りこんにやく、手打ちうどん、田舎まんじゅう、草木染めなど一度体験してみたいものがたくさん。憩いと安らぎを与えてくれる、おがの山荘のご利用を心からお待ちしています。おがの山荘(一)



広報ボックスをかわいがってね

MOYOSHI-GANNAI

催しご案内

市役所の電話番号は 64-2111

催し・ご案内の記事で問合せの電話番号がないものは上記の市役所代表電話におかけください。

第8回身体障害者による書道・写真全国コンテスト
第9回身体障害者による書道・写真全国コンテスト
第10回記念大会新地区体育祭

公民館コーナー

現代教養講座
家庭教育講座
文学散歩講座

新方
第10回記念大会新地区体育祭

参加する
第5回越谷マスタートレーニング大会

観る
ヘルシージュニア21回クワラ

学
秋のスポーツ教室

大沢
大沢地区公民館

図書館
大沢地区公民館

伝言板
文化・スポーツなど市民生活の情報を提供

あきかんはりサイクルへ
標示が変わったことご存じですか

その他
市内に勤務している従業員を表彰

SHSSETSU-GUIDE

施設
サニシティ
越谷市民ホール

施設
サニシティ
越谷市民ホール

施設
サニシティ
越谷市民ホール

施設
サニシティ
越谷市民ホール

施設
サニシティ
越谷市民ホール

施設
サニシティ
越谷市民ホール

施設
サニシティ
越谷市民ホール

施設
サニシティ
越谷市民ホール

施設
サニシティ
越谷市民ホール

施設
サニシティ
越谷市民ホール

施設
サニシティ
越谷市民ホール

施設
サニシティ
越谷市民ホール

施設
サニシティ
越谷市民ホール

施設
サニシティ
越谷市民ホール

移動図書館「しらこぼと号」巡回日程 (9月)
Table with columns: 巡回日, 巡回時間, 巡回場所

市立総合体育館
総務課
電話: 64-4321

図書館
大沢地区公民館
電話: 65-2655

伝言板
文化・スポーツなど市民生活の情報を提供

あきかんはりサイクルへ
標示が変わったことご存じですか

その他
市内に勤務している従業員を表彰

大澤
大沢地区公民館
電話: 65-2655

図書館
大沢地区公民館
電話: 65-2655

伝言板
文化・スポーツなど市民生活の情報を提供

施設
サニシティ
越谷市民ホール

施設
サニシティ
越谷市民ホール

施設
サニシティ
越谷市民ホール

施設
サニシティ
越谷市民ホール

施設
サニシティ
越谷市民ホール

施設
サニシティ
越谷市民ホール

施設
サニシティ
越谷市民ホール

施設
サニシティ
越谷市民ホール

施設
サニシティ
越谷市民ホール

ブレイクタイムセミナー
Table with columns: 開催日時, 内容, 講師

健康と暮らし HEALTH & LIFE

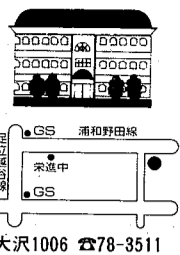
問合せは各施設へ。代表番号の無いものは市役所 ☎64-2111

COME ON スマイル 浅川敏江さん (谷中町)



中学・高校と軟式テニスをしていました。今はステップアップして硬式に。適度なスポーツとよく食べ、よく眠ることがわたしの健康の秘けつです。

保健センター



大沢1006 ☎78-3511

初めてパパ、ママになる人へ 両親学級の参加者募集

初めてパパ、ママになる人のために、赤ちゃんのことについて夫婦で学んでみませんか。妊娠16週〜23週の妊婦を対象。日時 10月6日(日)

「骨粗しょう症」の予防について

日本人の平均寿命が伸びるとともに、骨粗しょう症にかかるお年寄りが増えています。65歳以上の方の3分の1は、この病気にかかっていると言われております。だれでもできる予防法について講演会を開きます。

午前部：10時〜11時30分
午後部：1時〜2時30分
定員 各回とも夫婦20組。参加無料
会場 保健センター
申込み 9月9日(月)から電話で

日時 10月6日(日) 午前11時〜午後0時30分
講師 越谷保健所長 丹野達喜子氏
定員 60人。参加無料
会場 保健センター
申込み 9月9日(月)から電話で

薬の相談コーナー

越谷市薬剤師会
▶今月の相談日
6日(金)・20日(金)・27日(金)
午後1時〜3時
▶保健センター1階 薬剤師会相談室

国民年金へご加入を

国民年金に加入しなければならぬ人は、次のとおりです。
①第1号被保険者(20歳〜60歳未満) 農業、商業などの自営業者とその家族、遺族・障害年金受給権者とその配偶者、学生など
*国民年金の加入手続きが必要で、保険料は自分で納めます

②第2号被保険者(就職時〜65歳未満) 厚生年金保険の加入者
*国民年金の加入手続きが必要で、保険料は配偶者の加入している年金制度で負担しますので納める必要はありません

③第3号被保険者(20歳〜60歳未満) 第2号被保険者の扶養されている配偶者
*国民年金の加入手続きが必要で、保険料は配偶者の加入している年金制度で負担しますので納める必要はありません

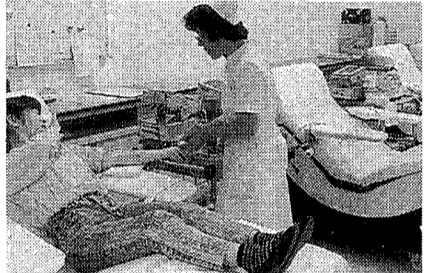
▽60歳以上65歳未満の方で、老齢基礎年金の受給資格期間を満たすことができない方や満額の年金を受けたい方
▽20歳以上65歳未満の日本人で、海外に住んでいる方
▽被用者年金の老齢(退職)年金の受給権者で60歳未満の方
加入の手続きは、保険年金課国民年金係へ
問合せ 保険年金課 ☎2111 422117

違反広告物をなくしましょう

近年、経済活動の活性化に伴い、首都圏域には数多くの広告物があふれています。まちなみと調和した看板や、広告物は街のイメージを向上させますが、無秩序なものは街の美観を損ない、ときとして風で飛んだり倒れたりして人に思わぬ危害をもたらすことがあります。
屋外広告物は、埼玉県屋外広告物条例により大きさを

基準や禁止地域等が定められており、広告物などを出すときには、県土木事務所の許可が必要です。
道路や電柱にはり紙や立て看板を出したり、許可を得ずに事業所敷地外に広告物を出すなど条例違反になることがありますのでご注意ください。
県では、9月10日の「屋外広告物の日」を中心に適正化キャンペーンとして違反広告物は正指導や一斉除却等を実施します。
問合せ 越谷土木事務所管理課 ☎64-52221

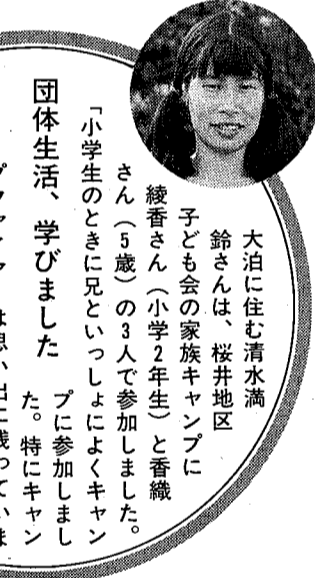
●9月の献血予定
8日(日)越谷西高等学校 午前・午後
●越谷サンシティ献血ルーム
25日(水)市役所(午前・午後)
26日(木)イトーヨーカ堂越谷店(午前・午後)
*午前は10時〜正午、午後は1時〜4時



愛の献血

ふねあいボイス

「小学生のときに兄といっしょによくキャンプに参加しました。特にキャンプには参加しませんでした。団体の生活の規則や何でも自分でやることを学んだようでした。また来年も行ってみたいですね」
大泊に住む清水満鈴さんは、桜井地区子ども会の家族キャンプに綾香さん(小学2年生)と香織さん(5歳)の3人で参加しました。



あなたのワンちゃん登録と予防
お済みですか
毎年1回の登録と狂犬病の予防注射をまだ受けていない犬をお飼いは、至急最寄りの動物病院で受けてください。
ワン君もストレスがたまるので、大事な散歩とフンの後始末をお忘れなく!

犬引き取り日程

9/12	浦生一丁目集会場前	9:00~9:10
	川柳公民館前	9:25~9:35
	大相模公民館前	9:50~10:00
	南百農村センター前	10:15~10:25
12/12	増森神社前	10:40~10:50
	旧増森農協倉庫前	11:05~11:15
H4	弥十郎自治会館前	11:30~11:40
	大沢高畑自治会館前	13:30~13:40
3/12	新方公民館前	13:55~14:05
	船渡香取神社前	14:20~14:30
	平方山谷農協倉庫前	14:45~14:55
9/19	浦生公民館前	9:00~9:10
	大間野光福寺前	9:25~9:35
	出羽公民館前	9:50~10:00
	南団地集会場前	10:15~10:25
12/19	北越谷公民館前	10:40~10:50
	西新井農協倉庫前	11:05~11:15
H4	茨島公民館前	11:30~11:40
	下間久里香取神社前	13:30~13:40
3/19	大袋公民館前	13:55~14:05
	大道香取神社前	14:20~14:30
	千間台西二丁目集会場前	14:45~14:55

犬

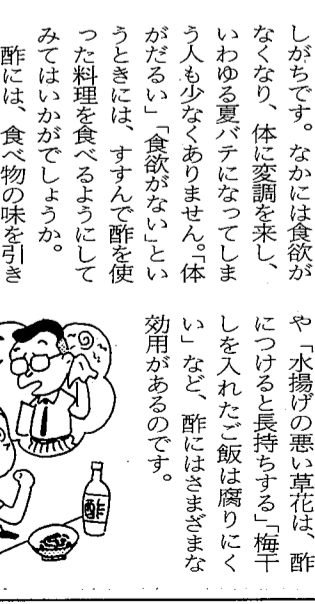
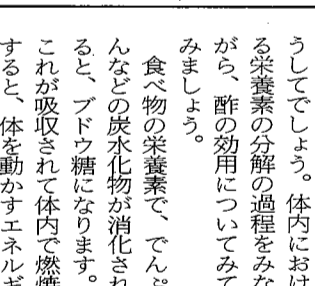
引越したとき、どうしても引き取ります。飼えなくなつた犬を左表の日程で引き取ります。当日、印鑑をご用意のうえ、最寄りの会場へ問合せ 越谷保健所 ☎64-1266

防災行政無線の試験放送を行います

緊急時に正確な情報をお知らせする防災行政無線を、いつで日(水)は休み。受付時間は午前10時〜午後5時30分
も使える状態に保つため、次のとおり試験放送を行います。
▽9月10日(火)13日(金) 午前8時30分〜午後5時
「こちらは防災越谷です。ただいまから試験放送を行います。本日は晴天なり。これで試験放送を終わります」
問合せ 生活安全課 ☎2154・2155

暮らしのワンポイントアドバイス 酢の効用

食欲を増進させ 体調を維持します
酢は、疲労回復などによいと昔から言われています。どうしてでしょう。体内における栄養素の分解の過程をみながら、酢の効用についてみてみましょう。
食べ物の栄養素で、たんぱく質などの炭水化物が消化されると、ブドウ糖になります。これが吸収されて体内で燃焼すると、体を動かすエネルギー源になります。健康なときは、ブドウ糖は体内でよく燃焼されます。しかし、疲れがひどいときや体が不調のときは、ブドウ糖は体内で完全に燃焼されません。すると、ブドウ糖は不完全燃焼のまま乳酸に変わり、血液を酸性にし、疲労や肩こり、全身がだるくなるなどの症状を引き起こすのです。
ところで、夏は食欲が減退しがちです。なかには食欲がなくなり、体に変調を来し、いわゆる夏バテになってしまう人も少なくありません。「体がだるい」「食欲がない」というときには、すずんで酢を使った料理を食べるようになってみてはいかがでしょうか。
酢には、食べ物の味を引き立てる効果があります。また、食欲を増進させるメリツトがあります。
料理の隠し味として、ドレッシングの代わりとして酢を使ってみましょう。三杯酢など、俗に言う酢の物も効果があります。体調の維持に、夏バテ予防に役立ちます。
このほか酢は、生活面でも役に立ちます。酢を入れた水で畳をふくときれいになる。や「水揚げの悪い草花は、酢につけると長持ちする」「梅干しを入れたご飯は腐りにくい」など、酢にはさまざまな効用があるのです。



家庭でも地域でも防災対策を進めよう

平成3年9月1日

こしがや臨時特集号

発行/越谷市 343 越谷市越ヶ谷4丁目2番1号 ☎0489(64)2111 編集/企画部広報広聴課

災害時の広報



こちらは防災越谷です。ただ今、大きな地震がありました。皆さん、落ち着いて火の始末をしてください。テレビやラジオをつけ、落ち着いて行動してください。なお新しい情報が入り次第お知らせします。(この放送文は、震度5のときのものです)

大地震など災害時には、有線電話の途絶など著しい通信の混乱が予想されます。混乱した事態の中で市民の皆さんへの的確な情報伝達を行うため、公共施設や公園などに上の写真のような防災行政無線が市内全域に176基設置されています。

「震度4」で自動放送
この防災行政無線は、いつ発生するかわからない大地震に備えて、震度4以上の揺れを感じると自動的に上記のような広報がされるようになっています。その後、市から必要な情報を皆さんにお知らせします。

「警戒宣言」の広報も
大地震の発生が懸念されている東海地域には極めて精密な観測機器が配置され、マグニチュード8クラスの大地震の発生を事前に知ることが可能とされています。警戒宣言とは、観測データをもとに判定会が招集され、「地震発生のおそれがある」と判定した場合、必要な手続きを経て発令されるものです。警戒宣言が発せられても避難する必要はありません。大地震に備えるため注意を呼びかけるものです。

警戒宣言は、テレビ、ラジオをはじめ、市の広報車、防災行政無線、サイレンなどを通して市民に伝えられます。防災行政無線は、災害時の混乱した状況でも、市民に必要な情報を送ることができるとの大切な施設です。

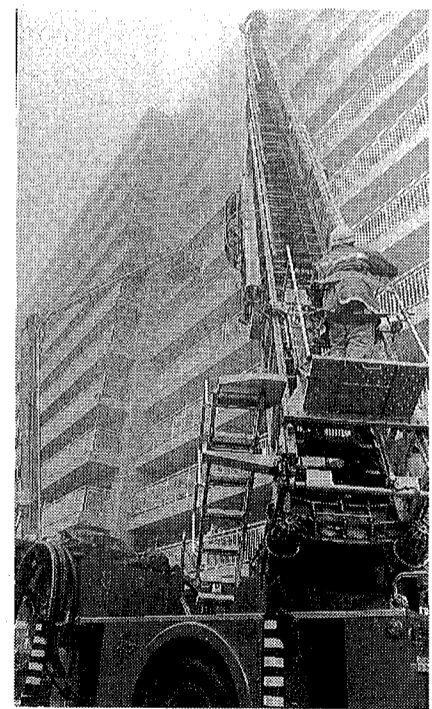
地震、火災、台風などの災害からいかに被害を少なくするか、これはわたしたちの願いです。そのためには、災害を正しく認識し、対処することが必要です。しかしながら、「災害は忘れたころにやってくる」のことわざのようには日常生活の中に過去の教訓を生かすことは難しいものがあります。突然に起こる地震、ともすれば無力感に襲われますが、地震に対する正しい知識と非常用品の準備、隣近所の人たちとの助け合い（コミュニティ）で被害を最小限とすることが可能です。

今号では日ごろからどのようなようにして地震や水害などの災害に備えるか、防災対策を特集しました。

地震

「午前9時、埼玉県東部を震源とするマグニチュード7.1の直下型地震が発生した。震度は6.7。越谷市の被害が大きく、家は倒れ、道路は割れ、電気ガス水道・電話が止まる。死傷者、罹（り）災も多数……」
これは、昨年9月1日越谷市を埼玉県会場として行われた六都県市合同防災訓練での想定です。

訓練では、燃える倒壊家屋に残された人の救助活動や高層ビル火災からヘリコプターを利用した救出訓練、車に閉じ込められた人の救出訓練などが緊迫した雰囲気で行われました。もし、訓練で想定したような



大地震が起きたら、想像を絶する被害が予想されます。地震の予知は可能か
埼玉県内を襲う地震の震源はいくつもありますが、今のところ東海地震を除いて予知できるようなものはなっていません。しかし、過去の例をみると周

期的に起きています。いつ起こるかはおわかりませんが、必ず起こるものとして考える必要があります。

地震に対する心構え
地震が起こらないことを願うよりも地震がいつ起こってもよくともしない家庭と地域社会をつくることがわたしたち一人ひとりの使命といえます。

水害

市内を流れる1級河川は利根川水系に属し、東に大落古利根川、中川が、中央に新方川、元荒川が、西に綾瀬川、春日部市境に会之堀川、草加市境に古綾瀬川の7河川があり、それぞれに市の管理の準用河川や普通河川などが流入しています。

過去に発生した水害の特徴は、内水災害と外水災害に分類されます。内水災害は市内を流れる河川水位と感潮区間（潮の干満の影響を受け、局地的な降雨によっても排水不良が生じ、内水が発生、一度浸水したものは排除に長時間を要します。外水災害は、いわゆる河川の決壊、はんらんにより生じる災害で、昭和22年9月のカスリーン台風による利根川の決壊があげられます。このときは、遠方で決壊しましたが、市内でも大きな被害を残しました。水害は、人知を超えて襲うことがあり油断は大敵です。

災害は忘れたころにやってくる 備えあれば憂（うれ）いなし

災害に備えるには…

水	1	災害時に供給される水の量は うーん…生命維持に必要な水は1人1日3リットルか
	2	万全のそなえが必要 大地震が起きてからではおそいよ
食糧	3	各家庭にある食糧と備蓄を考えると 4日目には食べものがなくなるよ
	4	水・食糧以外に必要なものは？ 文明社会の機能がストップするぞ
生活用品	5	災害時の生活用品 懐中電灯の電池だいじょうぶかな
	6	行政機関の備えは？ 市役所の備品はどうなのかしら
ケガと病気	7	わが家の防災用品セット ウチもちゃんと用意しておかなくちゃ
	8	病院の状況は？ 病院も機能が停止するんだ
トイレ	9	もしケガをしてしまったら 家族ぐるみで近所ぐるみで応急手当の練習を
	10	医薬品の備蓄？ 家族に必要なものをそろえておかなくては
	11	災害時のトイレ対策は？ えつ、トイレが使えない

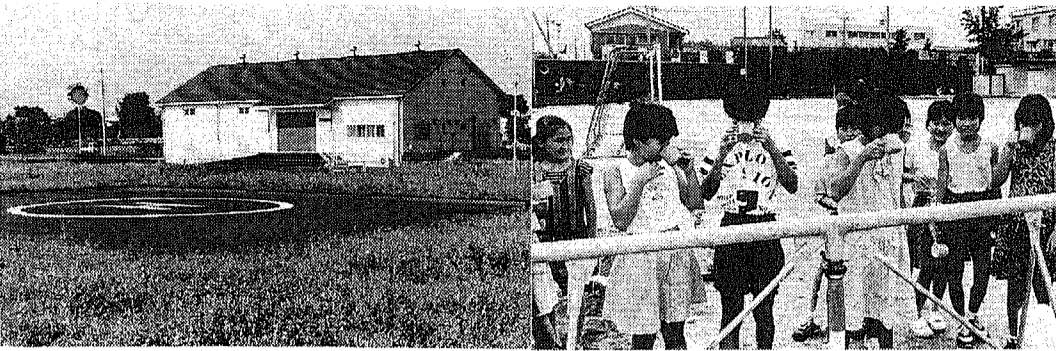
地震には自身をまもる

地震は予告なし 備えは大丈夫ですか

突然、何の前ぶれもなく、揺れる地震。地震には準備ができていない。地震による被害を少しでも軽減するためのルールはありますか。ルールを無視すると被害をよみに拡大することになります。

地震で怖いのは火災。万が一火が出たら...。消火のチャンスは3回あります。消火をしようとするときは、手際よく進めなくてはなりません。このため貴重品類を中心とし、避難用品として避難後に持ち出す生活物資を分けておくことが大切です。

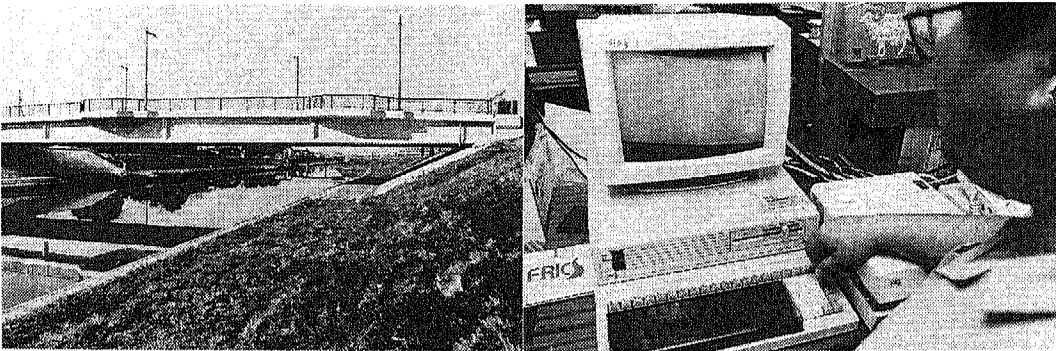
忘れないで 過去の大地震



地下には100トンの耐震性貯水罐が埋設され、災害時そのまま飲用できる(北越谷小学校)

年 月	地震名	M	被害概要
大正12年9月	関東大震災	7.9	死者 9万9,331人 全壊家屋 約13万戸
昭和8年3月	三陸地震	8.3	死者 3,008人 家屋流出 4,917戸
昭和18年9月	鳥取地震	7.4	死者 1,083人 家屋全壊 7,485戸
昭和23年6月	福井地震	7.3	死者 3,895人 家屋倒壊 3万5,420戸
昭和39年6月	新潟地震	7.5	死者 26人 家屋全壊 1,960戸
昭和43年5月	十勝沖地震	7.9	死者 49人 家屋全壊 673戸
昭和58年5月	日本海中部地震	7.7	死者 104人 家屋全壊 934戸

M=マグニチュード



各河川の水位など河川に関する情報がたごころに入手できる河川情報システム(市役所河川課)

区 分	昭54年10月	昭56年10月	昭57年9月	昭60年7月	昭61年8月
原因	台風20号	台風24号	台風18号	台風6号	台風10号
連続雨量(mm)	104(34hr)	168(18hr)	213(30hr)	128(45hr)	228(27hr)
時間最大雨量(mm)	10	31	35	15	42
最高水位(綾瀬川)	T.P.2.4m	T.P.2.4m	T.P.2.6m	T.P.2.6m	T.P.2.7m
(元荒川)	—	—	T.P.4.2m	T.P.3.9m	T.P.4.1m
(新方川)	—	T.P.2.9m	T.P.3.5m	T.P.3.2m	T.P.3.3m
道路冠水(箇所)	23通行不可2	通行不可5	1500(450km)	33(5.2km)	972(142km)
浸水家屋(戸)	103	2,074	7,478	2,275	5,320
避難者数(人)	0	11	975(延泊数)	44	164

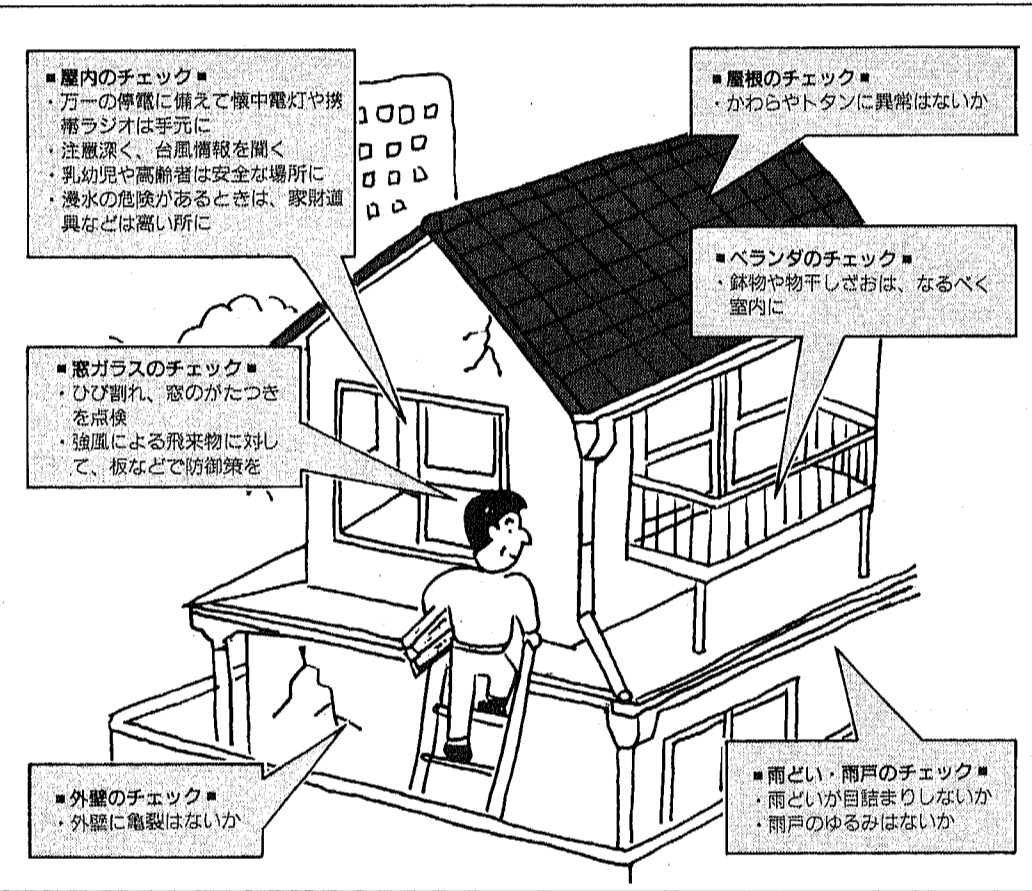
hr=時間 T.P.=標高 *道路冠水のカッコ内は道路冠水延長

台風・集中豪雨 気象情報にはすぐ対応を

台風は、地震のように突然起きるものではありません。ラジオやテレビに注意しながら次のような対応をとれます。

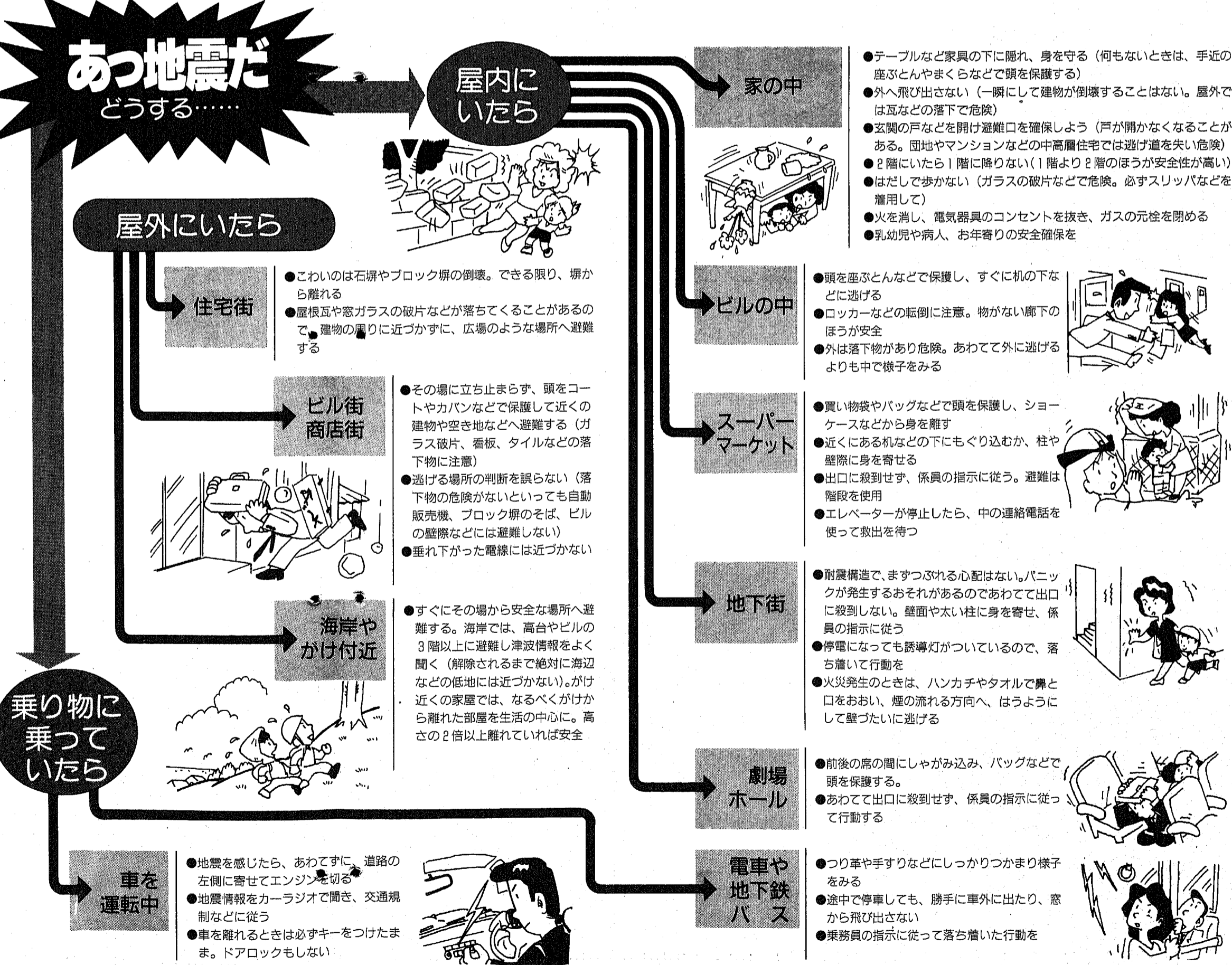
- ・短時間で局地的に大雨が降ることがあります。大雨警報を聞いた次の対応が必要です。
- ・飲料水を貯える。
- ・不要不急の外出を取り止める。
- ・食料や燃料の手備を準備する。
- ・停電に備える。懐中電灯やラジオを用意。
- ・外出先から早く帰る。
- ・家族で連絡を取り合い、もしもに備える。
- ・危険が近づいたら、テレビ・ラジオの気象情報を注意深く聞く。

台風にも備えが肝心です



指定避難場所一覧表

NO	名称	所在地	NO	名称	所在地	NO	名称	所在地
1	桜井小学校	大泊1,140	23	萩島小学校	南萩島302	45	大沢小学校	大沢2-13-21
2	平方小学校	平方2,784	24	越谷西高等学校	野島460-1	46	大沢北小学校	大林580
3	桜井南小学校	下間久里226	25	文教大学	南萩島3,337	47	鷺後小学校	大沢1,147
4	平方中学校	平方2,115	26	県立しらこぼ公園	小曾川985	48	栄進中学校	大沢659-1
5	越谷北高等学校	大泊500-1	27	出羽小学校	谷中町2-69	49	北越谷小学校	北越谷3-10-38
6	新方小学校	北川崎178	28	富本小学校	富本町5-85	50	北越谷第5公園	北越谷5-482
7	弥栄小学校	北川崎725	29	大間野小学校	大間野町2-115	51	中央中学校	宮前1-18-1
8	北陽中学校	大松450	30	西中学校	神明町2-385	52	越ヶ谷高等学校	越ヶ谷2,788-1
9	新栄中学校	大吉435	31	武蔵野中学校	大間野町4-357	53	千間台中学校	三野宮1,141
10	大杉公園	大杉518	32	富士中学校	七左町2-85	54	越谷総合技術高校	谷中町3-100-1
11	増林小学校	増林2-512	33	蒲生南小学校	南町1-8-1	55	南部第4公園	南町3-8
12	東越谷小学校	花田1040	34	川柳小学校	川柳町1-471-1	56	出羽公園	七左町4-222
13	東中学校	東越谷9-3,160	35	明正小学校	川柳町1-401	57	鷺第5公園	大沢2,781-1
14	越谷東高等学校	増林5,670-1	36	南中学校	川柳町1-198	58	県民健康福祉社	北後谷82
15	越谷総合公園	増林3-1	37	光陽中学校	川柳町1-498	59	東越谷第2公園	東越谷3-14
16	大袋小学校	大竹147	38	越谷南高等学校	川柳町6-220	60	見田方遺跡公園	東町4-21
17	大袋北小学校	袋山515	39	川柳公園	川柳町4-15-1	61	越谷流通公園	流通団地3-4
18	大袋東小学校	袋山1,750	40	南越谷小学校	南越谷4-21-1	62	しらこぼ運動公園	砂原1
19	千間台小学校	千間台西5-4	41	南越谷第1公園	南越谷5-21	63	平方公園	平方2,403
20	北中学校	袋山870	42	大相模小学校	大成町2-1	64	花田小学校	花田192-3
21	大袋中学校	大竹236	43	西方小学校	西方3,323	65	獨協埼玉高等学校	恩間新田316
22	千間台第4公園	千間台西4-2	44	大相模中学校	相模町3-165			



防災は地域の コミュニティで

自主防災 組織



災害に強い快適なまちづくり

住みよまの4つの条件として、(1)健康的な地域 (2)快適な地域 (3)便利な地域 (4)安全な地域があげられます。これらの条件のうち「安全」はすべての条件に優先するもので、「犯罪からの安全」と「災害からの安全」、2つの安全は住みよまに欠かすことができません。

自主防災組織をつくらう

万一、大地震が発生したとき、小さなグループや個人がバラバラに防災活動をしていくのでは地域全体としての効果を期待できません。このため、大地震などの災害の発生に備え、隣近所での協力のしかたや任務分担をあらかじめ決めておき、日ごろから訓練

日常の防災活動を進めよう

日常の防災活動には、2種類あります。一つは個人個人であるいは各世帯ごとに行うべき活動、もう一つは地域住民みんなが協力して進める活動です。個人や家庭での自主防災活動には次のものがあります。(1)テレビ、新聞、本などによる防災

非常時の応急活動はこうして

実際に災害が発生したときの自主防災組織の活動はどのようなものでしょうか。過去に、実際に起きた災害時の活動内容を調べてみると初期消火、住民の避難誘導、負傷者の救出・救護、情報収集と伝達、給食・給水などの活動が主なものとなっています。ほとんどは前項の日常の防災活動の訓練と同じです。これらの活動をスムーズに行うには日ごろからの準備

と訓練が必要なのがわかります。また、このような活動を支える基本は地域に生活する住民相互の連帯感、信頼感ともいわれます。地域での防災活動はコミュニティ活動の一環として、皆さんが育んでいくことが大切です。

災害時の情報伝達手段は、市内全域に設置されている防災行政無線です。たとえば、震度4以上の地震が発生すると自動的に

に地震の発生を知らせ、必要に応じて各種情報を一斉にお知らせします。また、市の広報車も活動し、きめ細かい情報の伝達をしますが時間がかかるうえ、災害の状況によっては不可能となります。

3原則は (1)情報は正確に。自分の判断や推測は誤りのものになりません。 (2)重要な情報は市や消防署などに確認することも大切です。 (3)災害時の情報は、テレビ、ラジオでも放送されます。特にラジオは必ず持ち、正しい情報

問合せ 生活安全課 64112111 (2)2154

火、救出・救護などの防災活動が十分に果たせなくなることを予想できます。また、すべての地域ですぐに活動できるとは限りません。このため、各家庭や地域での災害対策が必要となります。地域の防災活動を支えるのは一人ひとりの強い防災意識で、

家庭の果たす役割には大きいものがあります。特に、(1)火を出さない (2)初期消火 (3)家庭の安全対策 (4)隣近所との協力などが重要です。このうち、隣近所をはじめ地域の協力体制が自分や家族の安全を確保するうえで重要です。ふだんから隣近所の人々とのコミュニケーション

を保ち、いざというときにはお互いに協力し合えるしつけが大切です。自分たちのまちは自分たちで守る



大林新自治会 防災委員長 亀山喜久雄さん

「実は、わたしたちの自治会では21年間1度も火事がないんですよ。この21年間というのは防災委員会が発足してからずっとです。委員会は、自治会が参加する組織で一人ひとりがそれぞれの役割を分担します。毎年、防災映画と講演会、防火・救急訓練などを行います。総合訓練のときは、給食・給水班が、握り飯と豚汁を用意し、全員で食べますが、そんなとき、仲間意識や助け合いの気持ちが生み出されます。また委員会には、避難して留守になった住宅を泥棒から守る警備班が設けられているのがほかに違っていてですね」と万全の備え。

大地震の備えについては「訓練でいちばん大事なことは同じことを繰り返すことです。それが備えです。組織があれば混乱しないが、組織がないと野次馬的になってしまうのが怖い」と防災組織の重要性を強調。また「日ごろの訓練が本部へお問、大切と語ってほしい合言葉です。いろいろな機会をとらえて参加してみたいかがでしょうか。」

を実施する自主防災組織が大切なことです。さて、地域の安全を守るうえで必要な防災活動にどのような任務分担があるのでしょうか。いろいろな任務がありますが主なものを挙げます。(1)情報の収集と伝達をする情報班 (2)消火器などを使用し消火する消火班 (3)負傷者の救出と救護にあたる救出・救護班 (4)住民の避難と誘導をする避難・誘導班 (5)給食や給水活動をする給食・給水班などがあります。

地域でこのような大切な役割を果たす自主防災組織の活動は、同時に市や消防、警察などが行う防災活動と一体となつて行ふことにより効果が一層大きくなります。

「自分たちのまちは自分たちで守ることが防災の基本です。あなたの住む地域でも安全をさらに高めていけるでしょうか。もし、あなたの自治会や町内に自主防災組織が未発足でしたら、市役所の生活安全課までお

問い合わせ 山委員長に同自治会防災活動について伺いました。

です。訓練では消火器などを使った消火訓練、指定避難場所までの防炎カルテや防災地図の作成 (5)写真やビデオを利用した防災訓練記録 (6)地域内の危険箇所の調査とその周知などがあ