

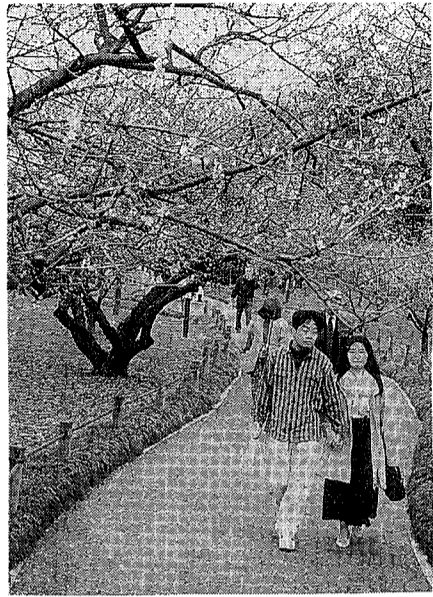


市の木：ケヤキ ニレ科 落葉高木。武蔵野の風景を思わせる代表的な木。昭和53年11月3日制定
 市の花：キク キク科多年草。美しさと香りで古くから親しまれている。昭和53年11月3日制定
 市の鳥：シラコバト ハト科キジバト属。越谷周辺に生息する珍しい鳥。昭和63年11月3日制定

発行/越谷市 ☎343-8501 埼玉県越谷市越ヶ谷四丁目2番1号 ☎0489(64)2111 FAX0489(65)6433 編集/広報広聴課

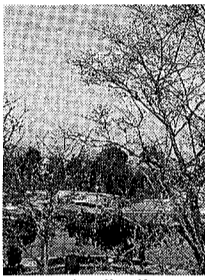
市制40周年記念 梅まつり

3月7日(土)、8日(日) (仮称)越谷梅林公園



越谷の梅の名所・梅林公園(写真は昨年の梅まつりから)

市内大林の(仮称)越谷梅林公園で、梅まつりを行います。この梅まつりは、梅林公園梅まつり実行委員会(大袋地区コミュニティ推進協議会、越谷市造園業協会、越谷市)が主催するもので、当日は、茶会(野たて)や琴の演奏、甘酒の無料サービス、草花の販売などが行われます。
 △日時▽ 3月7日(土)、8日(日) 午前10時～午後3時
 *駐車場は台数に限りがあります。車でお越しの際はなるべく遠慮ください。



花田苑の梅

花田苑も花ざかり

日本庭園「花田苑」でも、紅白の梅が咲いています。梅は紅梅系と白梅系あわせて5

指名参加の受け付け

市役所

平成10年度に越谷市が発注する建設工事請負や物品等の納入希望の方で未登録の方は、指名参加の申請をしてくださいます。有効期間は平成10年6月1日から11年5月31日までの1年間となります。
 △申請の手引き▽ 市役所別館2階庶務課契約係で配布
 △受け付け▽ 2月19日(木)～27日(金) 土曜・日曜日は除く、道企業団が発注する建設工事

水道企業団

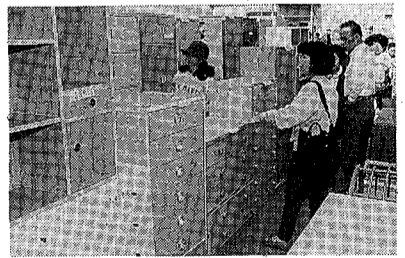
平成10年度に越谷・松伏水道企業団が発注する建設工事

指名参加書類はそれぞれの

リユース展を開催

3月15日(日) リユース展示場

粗大ごみとして処分されるものには、まだ十分使えるものがたくさんあります。そこで「リユース展」を開き、活用していただく方に販売します。
 自分の目で確かめ、自分の好きな値をつけて(入札方式)買ってみませんか。
 △日時▽ 3月15日(日) 開場時間は午前9時～11時
 △会場▽ リユース展示場(砂原355、資源化センター内)
 問合せ 環境整備課



振り出し物がいっぱいです

防災行政無線 試験放送を行います

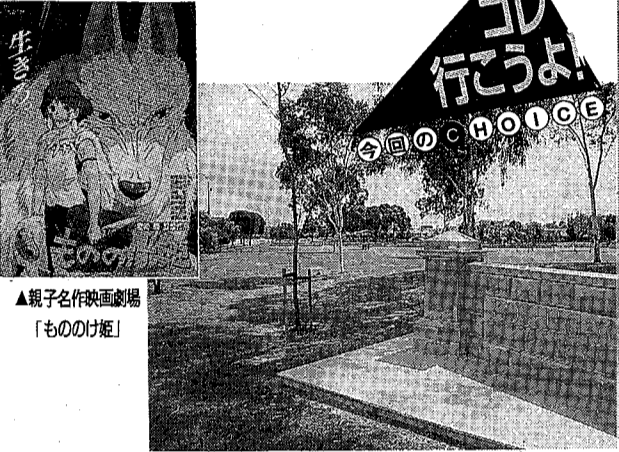
緊急時に正確な情報をお知らせする防災行政無線を、いつでも使える状態に保つため、次のとおり試験放送を行います。
 △日時▽ 3月9日(月)11日(水) 午前8時30分～午後5時
 △放送文▽ 「こちらは防災

平成10年度 市政モニターを募集します

市では、市政についての意見やご提言をお聴きし、今後の市政に反映させるため、モニターを募集します。
 △応募資格▽ 平成10年4月1日現在で満20歳以上の市内在住の方(公務員、モニター経験者を除く)
 △募集人数▽ 20人
 △任期▽ 委嘱日から平成11年3月31日まで
 △内容▽ 市政についての意見や提言をお寄せいただくモニター通信やアンケートへの回答のほか、施設見学会、議

市制40周年記念 第9回越谷市生涯学習フェスティバル

こしがや楽遊楽学のひろば
 2月26日(木)～3月1日(日)
 越谷コミュニティセンター



▲親子名作映画劇場「もののけ姫」

▲オーストラリアの自然についての講演も行われます(写真は姉妹都市キャンベルタウン市のコシガヤパーク)

- 親子名作映画劇場「もののけ姫」…1日(日)、午前10時、午後1時上映。大ホール。入場料800円(3歳以上)。整理券(各公民館、社会教育課にあります)が必要です。なお、定員を超えた場合は入場を制限させていただくことがありますので、ご了承ください
- 同和問題講演会…27日(金)、午後1時から。小ホール
- オーストラリアの自然と文化(講演)…27日(金)、午後1時30分から。視聴覚室。申込みは都市文化課へ
- 親子電気教室…28日(土)、午前10時から、午後0時30分から。第1会議室。F1ソーラーカーづくり
- NTTときめきコンサート「中国音楽の魅力」…28日(土)、午後2時から。大ホール。申込みはNTT越谷支店総務担当☎89-4296へ
- 普通救命講習会…1日(日)、午後1時30分から。第3会議室。申込みは越谷市消防署☎74-0101へ
- こども人形劇場・ゲームコーナー…1日(日)、午前10時から、午後1時30分から。ポルティコホール

問合せ 社会教育課生涯学習担当

市の人口(平成10年2月1日現在)

	前月比
総人口	30万2253人 128人増
男	15万2577人 2人減
女	14万9676人 130人増
世帯数	10万7714世帯 19世帯増

越谷駅東口 再開発事業予定地の譲渡制限について

越谷駅東口市街地再開発事業予定地内の土地を有償で譲渡する場合は、あらかじめ所定の事項を埼玉県知事に届け出る必要があります。詳しくは再開発課へお問い合わせください。
 問合せ 再開発課越谷駅東口再開発担当

催しのご案内

市役所の電話番号は ☎64-2111

今年度本市の催しは、市民生活の向上と、市民の健康増進を図るため、市内各所で実施いたします。

第10回越谷市市民生活の向上と健康増進の推進

市民生活の向上と健康増進の推進を図るため、市内各所で実施いたします。

開催日時：3月10日(日) 午前10時～午後4時
 開催場所：市民生活センター(越谷市市民生活センター)

第14回越谷市郷土芸能祭

郷土芸能の魅力を伝えるため、市内各所で実施いたします。

開催日時：3月10日(日) 午前10時～午後4時
 開催場所：市民生活センター(越谷市市民生活センター)

越谷市は今年市制40周年

今年で越谷市は市制40周年を迎えます。市民生活の向上と健康増進を図るため、市内各所で実施いたします。

このマークがある催しは越谷市制40周年記念行事です

けやき荘 3月の巡回バス日程

日(祝)地区	日(祝)地区
3月(祝)地区	羽西A柳B口横谷沢
4(祝)地区	越谷川生 生相ヶ
5(祝)地区	大北桜新増東大
6(祝)地区	越谷川生 生相ヶ
7(祝)地区	大北桜新増東大
8(祝)地区	越谷川生 生相ヶ
9(祝)地区	大北桜新増東大
10(祝)地区	越谷川生 生相ヶ
11(祝)地区	大北桜新増東大
12(祝)地区	越谷川生 生相ヶ
13(祝)地区	大北桜新増東大
14(祝)地区	越谷川生 生相ヶ
15(祝)地区	大北桜新増東大
16(祝)地区	越谷川生 生相ヶ
17(祝)地区	大北桜新増東大
18(祝)地区	越谷川生 生相ヶ
19(祝)地区	大北桜新増東大
20(祝)地区	越谷川生 生相ヶ
21(祝)地区	大北桜新増東大
22(祝)地区	越谷川生 生相ヶ
23(祝)地区	大北桜新増東大
24(祝)地区	越谷川生 生相ヶ
25(祝)地区	大北桜新増東大
26(祝)地区	越谷川生 生相ヶ
27(祝)地区	大北桜新増東大
28(祝)地区	越谷川生 生相ヶ
29(祝)地区	大北桜新増東大
30(祝)地区	越谷川生 生相ヶ

くすのき荘 3月の巡回バス日程

日(祝)地区	日(祝)地区
3月(祝)地区	方A日谷袋島羽西
4(祝)地区	生相ヶ 越谷川
5(祝)地区	大北桜新増東大
6(祝)地区	越谷川生 生相ヶ
7(祝)地区	大北桜新増東大
8(祝)地区	越谷川生 生相ヶ
9(祝)地区	大北桜新増東大
10(祝)地区	越谷川生 生相ヶ
11(祝)地区	大北桜新増東大
12(祝)地区	越谷川生 生相ヶ
13(祝)地区	大北桜新増東大
14(祝)地区	越谷川生 生相ヶ
15(祝)地区	大北桜新増東大
16(祝)地区	越谷川生 生相ヶ
17(祝)地区	大北桜新増東大
18(祝)地区	越谷川生 生相ヶ
19(祝)地区	大北桜新増東大
20(祝)地区	越谷川生 生相ヶ
21(祝)地区	大北桜新増東大
22(祝)地区	越谷川生 生相ヶ
23(祝)地区	大北桜新増東大
24(祝)地区	越谷川生 生相ヶ
25(祝)地区	大北桜新増東大
26(祝)地区	越谷川生 生相ヶ
27(祝)地区	大北桜新増東大
28(祝)地区	越谷川生 生相ヶ
29(祝)地区	大北桜新増東大
30(祝)地区	越谷川生 生相ヶ

北越谷駅西口・けやき荘 バス時刻表(休館日を除く)

発車	火～金	土・日・月
北越谷駅	10:10	9:30
けやき荘	11:10	11:30
北越谷駅	13:30	13:30
けやき荘	15:30	15:30

北越谷駅西口・くすのき荘 バス時刻表(休館日を除く)

発車	火～金	土・日・月
北越谷駅	10:00	9:00
くすのき荘	11:00	11:00
北越谷駅	13:30	14:00
くすのき荘	15:30	15:00

大相撲越谷場所

4月17日(日) 総合体育館

観戦券：大人1,000円、小学生500円
 入場券：大人1,000円、小学生500円
 観戦券：大人1,000円、小学生500円
 観戦券：大人1,000円、小学生500円

シルバー人材センター

職員を募集します

募集職種：事務系職員、高齢者福祉系職員
 募集人数：事務系職員1名、高齢者福祉系職員1名
 応募資格：高校卒業以上、年齢20歳以上、65歳未満、越谷市在住、日本語が話せること

お知らせバック

この指とまれ!

お知らせバック「この指とまれ」の平成10年度分の団体登録、掲載依頼の受け付けを行っています。申請書などは広報広聴課までお配りしていますので、掲載基準をよくお読みの上お申し込みください。

お知らせバック

この指とまれ!

お知らせバック「この指とまれ」の平成10年度分の団体登録、掲載依頼の受け付けを行っています。申請書などは広報広聴課までお配りしていますので、掲載基準をよくお読みの上お申し込みください。

コスモス リニアモーターカー

児童館コスモス3階の「電気と鉄道」の展示コーナーに新たにリニアモーターカーが仲間入りしました。リニアモーターカーは磁石の力を利用して走る乗り物です。コスモスでは全長60センチ、車幅は8センチの車体がおよそ5メートルを走ります。まだ見ていないみんなは友達を誘ってコスモスへ行くよう。

開催日時：3月10日(日) 午前10時～午後4時
 開催場所：児童館コスモス3階

ピマワリ

児童館ピマワリ1階の「ピマワリ」の展示コーナーに新たにピマワリが仲間入りしました。ピマワリは磁石の力を利用して走る乗り物です。ピマワリでは全長60センチ、車幅は8センチの車体がおよそ5メートルを走ります。まだ見ていないみんなは友達を誘ってピマワリへ行くよう。

開催日時：3月10日(日) 午前10時～午後4時
 開催場所：児童館ピマワリ1階

花田苑

花田苑の展示コーナーに新たに花田苑が仲間入りしました。花田苑は磁石の力を利用して走る乗り物です。花田苑では全長60センチ、車幅は8センチの車体がおよそ5メートルを走ります。まだ見ていないみんなは友達を誘って花田苑へ行くよう。

開催日時：3月10日(日) 午前10時～午後4時
 開催場所：花田苑展示コーナー

図書館

図書館の展示コーナーに新たに図書館が仲間入りしました。図書館は磁石の力を利用して走る乗り物です。図書館では全長60センチ、車幅は8センチの車体がおよそ5メートルを走ります。まだ見ていないみんなは友達を誘って図書館へ行くよう。

開催日時：3月10日(日) 午前10時～午後4時
 開催場所：図書館展示コーナー

総合体育館

総合体育館の展示コーナーに新たに総合体育館が仲間入りしました。総合体育館は磁石の力を利用して走る乗り物です。総合体育館では全長60センチ、車幅は8センチの車体がおよそ5メートルを走ります。まだ見ていないみんなは友達を誘って総合体育館へ行くよう。

開催日時：3月10日(日) 午前10時～午後4時
 開催場所：総合体育館展示コーナー

近田発売

近田発売の展示コーナーに新たに近田発売が仲間入りしました。近田発売は磁石の力を利用して走る乗り物です。近田発売では全長60センチ、車幅は8センチの車体がおよそ5メートルを走ります。まだ見ていないみんなは友達を誘って近田発売へ行くよう。

開催日時：3月10日(日) 午前10時～午後4時
 開催場所：近田発売展示コーナー

非常持ち出し品を準備しておこう

近田発売

近田発売の展示コーナーに新たに近田発売が仲間入りしました。近田発売は磁石の力を利用して走る乗り物です。近田発売では全長60センチ、車幅は8センチの車体がおよそ5メートルを走ります。まだ見ていないみんなは友達を誘って近田発売へ行くよう。

開催日時：3月10日(日) 午前10時～午後4時
 開催場所：近田発売展示コーナー

発売中

発売中の展示コーナーに新たに発売中が仲間入りしました。発売中は磁石の力を利用して走る乗り物です。発売中では全長60センチ、車幅は8センチの車体がおよそ5メートルを走ります。まだ見ていないみんなは友達を誘って発売中へ行くよう。

開催日時：3月10日(日) 午前10時～午後4時
 開催場所：発売中展示コーナー

参加募集

参加募集の展示コーナーに新たに参加募集が仲間入りしました。参加募集は磁石の力を利用して走る乗り物です。参加募集では全長60センチ、車幅は8センチの車体がおよそ5メートルを走ります。まだ見ていないみんなは友達を誘って参加募集へ行くよう。

開催日時：3月10日(日) 午前10時～午後4時
 開催場所：参加募集展示コーナー

図書館

図書館の展示コーナーに新たに図書館が仲間入りしました。図書館は磁石の力を利用して走る乗り物です。図書館では全長60センチ、車幅は8センチの車体がおよそ5メートルを走ります。まだ見ていないみんなは友達を誘って図書館へ行くよう。

開催日時：3月10日(日) 午前10時～午後4時
 開催場所：図書館展示コーナー

図書館

図書館の展示コーナーに新たに図書館が仲間入りしました。図書館は磁石の力を利用して走る乗り物です。図書館では全長60センチ、車幅は8センチの車体がおよそ5メートルを走ります。まだ見ていないみんなは友達を誘って図書館へ行くよう。

開催日時：3月10日(日) 午前10時～午後4時
 開催場所：図書館展示コーナー

移動図書館「しらごとと号」巡回日程(3月)

巡回日	巡回時間	巡回場所
17日(火)	13:45～14:30	第一公園
17日(火)	15:15～16:00	第二公園
18日(水)	13:45～14:30	第三公園
18日(水)	15:15～16:00	第四公園
19日(木)	13:45～14:30	第五公園
19日(木)	15:15～16:00	第六公園
20日(金)	13:45～14:30	第七公園
20日(金)	15:15～16:00	第八公園
21日(土)	13:45～14:30	第九公園
21日(土)	15:15～16:00	第十公園
22日(日)	13:45～14:30	第十一公園
22日(日)	15:15～16:00	第十二公園
23日(月)	13:45～14:30	第十三公園
23日(月)	15:15～16:00	第十四公園
24日(火)	13:45～14:30	第十五公園
24日(火)	15:15～16:00	第十六公園
25日(水)	13:45～14:30	第十七公園
25日(水)	15:15～16:00	第十八公園
26日(木)	13:45～14:30	第十九公園
26日(木)	15:15～16:00	第二十公園
27日(金)	13:45～14:30	第二十一公園
27日(金)	15:15～16:00	第二十二公園

是非、こちら越谷市役所です。☎64-2111

是非、こちら越谷市役所です。☎64-2111

各種相談

*相談はすべて無料です

市民 月曜～金曜日(祝日、休日を除く)。午前9時～午後4時30分。中央市民会館4階相談室。市政に関することや日常生活における諸問題について(法律上の問題を含む)。問合せ/市民生活課相談係

法律 毎週水曜日(休日の場合は翌日)。午後1時～4時。中央市民会館4階相談室。毎週火曜日(休日の場合は月曜日)。午後1時から市民生活課で予約受け付け(電話のみ)。定員8人。法律上の諸問題について弁護士が応じます(交通事故を除く)。申込みが多いため、上記の市民相談もご利用ください。問合せ/市民生活課相談係

交通事故 月曜～金曜日(祝日、休日を除く)。午前9時～午後4時30分。中央市民会館4階相談室。交通事故による補償問題、手続きなどについて。問合せ/市民生活課相談係

交通事故(弁護士) 毎月第3火曜日。午後1時～4時。中央市民会館4階相談室。当日、午前9時から市民生活課で予約受け付け(電話のみ)。定員8人。問合せ/市民生活課相談係

行政 毎月第2金曜日。午前10時～午後3時。中央市民会館4階相談室。国、県など行政上の諸問題について。問合せ/市民生活課相談係

行政書士 毎月第1金曜日。午前10時～午後3時。中央市民会館4階相談室。電話不可。内容証明、契約、示談、相続、遺言、告訴、告発、法律文書、会社設立、営業許可、農地転用、開発許可、金銭貸借問題、家事問題等について。問合せ/市民生活課相談係

登記 毎月第1水曜日。午前9時～正午。中央市民会館4階相談室。登記、供託、分筆表示など法務局、裁判所に提出する書類について司法書士と土地家屋調査士が応じます。問合せ/市民生活課相談係

不動産 毎月20日。午前10時～午後3時。埼玉県宅建協会越谷支部(市役所駐車場横)。不動産に関する事について弁護士と相談員が応じます。問合せ/埼玉県宅建協会越谷支部 ☎64-7611

人権 毎月第3木曜日。午前10時～午後3時。中央市民会館5階第7会議室。人間関係や人権問題について。問合せ/市民生活課相談係

税務 毎月第1月曜日。午前10時～午後3時。中央市民会館4階相談室。税金関係全般について関東信越税理士会越谷支部の税理士が応じます。問合せ/市民生活課相談係

税務 毎月第2火曜日(3月は休み)。午前10時～午後3時。中央市民会館4階相談室。贈与、譲渡、相続等の国税について。問合せ/市民生活課相談係

税務(関東信越税理士会越谷支部) 毎週月曜・木曜日。午後1時～4時。越谷税理士会事務所(赤山町3-3-4草島商店3階、越谷税務署前)。税金関係全般について関東信越税理士会越谷支部の税理士が応じます。問合せ/関東信越税理士会越谷支部 ☎62-6131

消費生活 月曜～金曜日(祝日、休日を除く)。午前9時30分～午後4時。中央市民会館2階消費生活センター。商品やサービスの疑問や不審、訪問販売のトラブルなどについて。問合せ/市民生活課消費生活センター ☎65-8886

内職 毎週火曜・木曜日。午前10時～午後3時。中央市民会館4階相談室。内職の相談、あっせん、求人者の相談について。問合せ/商業観光課労政係

労働・労務(社会保険労務士) 2月25日(水)、3月11日(水)。午後1時～4時。中央市民会館4階相談室。賃金、労災、雇用、厚生年金などについて。電話可。問合せ/商業観光課労政係

高齢者職業 月曜～金曜日(祝日、休日を除く)。午前9時～午後4時。中央市民会館4階相談室。高齢者の就職あっせん、求人者の相談について。問合せ/商業観光課労政係

経営(中小企業診断士) 3月4日(水)、18日(水)。午前10時～午後4時。中央市民会館4階相談室。事業経営上の問題や経営相談について。電話可。問合せ/商業観光課商業係

教育 月曜～土曜日(祝日、休日を除く)。午前9時30分～午後4時。越谷市教育相談所(東越谷3-10-7東小林記念会館内)。いじめ、登校拒否、非行、発育の遅れ等。対象は原則として5歳～高校生。申込み・問合せ/越谷市教育相談所 ☎66-6833

家庭児童 月曜～金曜日(祝日、休日を除く)。午前9時～午後4時。中央市民会館4階相談室。電話可。しつけや習慣、登校拒否、いじめ、非行、家族関係など18歳までの相談を行います。問合せ/児童福祉課児童福祉係



PTA発足50周年を多くの人が祝いました

1月22日、サンシティ・小ホールで、PTA発足50周年記念式典が開催されました。これは、昭和23年に子どもの幸せと健全な成長を願って、全国でPTAが発足してから50周年を迎えたことを記念して開かれたものです。主催は、越谷市PTA連合会(坂巻秀雄会長)とPTA発足50周年記念実行委員会(遠藤進委員長)。式典では、功労者の表彰などのほか、記念スローガン「愛を語ろう。夢を話そう。そして未来」が発表されました。また、記念事業として、市内の全小・中学校へ記念樹が贈られました。

記念スローガンを発表 PTA創立50周年を祝う 全校へ記念樹も贈呈



力を合わせて記録に挑戦

2月8日、市立総合体育館で市制40周年記念第16回越谷市なわとび大会が開かれました。優勝者は次のとおり(敬称略)。
【時間とび】小1 中村和博(11分46秒)大澤美紀(7分35秒)小2 井上大佑(9分30秒)田村瞳(33分47秒)小3 酒井敬史(13分40秒)中澤祐季(19分20秒)小4 広瀬賢人(14分40秒)須賀麻貴(17分10秒)小5 中野興(45分40秒)吉岡茜(30分)小6 広瀬雅之(22分20秒)高永純子・増田芽依(17分40秒)中学御子柴美海(12分20秒)浅見知永子(5分40秒)一般鈴木守(5分40秒)木村千賀子(18分40秒)【二重とび】小1 小島卓也(70回)浜野ちか(48回)小2 笹木卓太(68回)唐澤彩奈(90回)小3 松永祥宏(147回)中村仁美(140回)小4 吉田昌史(28回)深見久美子(16回)小5 大熊秀作(28回)伊藤美耶(22回)小6 家住翔(67回)廣田彩乃(20回)中学喜村剛(65回)児玉里緒(104回)一般関口利夫(136回)江口聡子(57回)【長なわとび】東越谷小学校6年4組チーム(48回)

1379人参加 越谷市なわとび大会 記録に挑戦

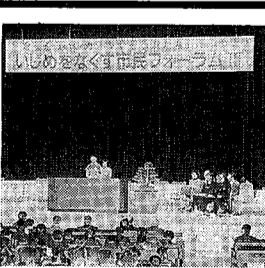


子どもたちの力作が展示されました

市内の小・中学校の障害児学級や市立病院の院内学級「おぼろ学級」千問台小学校の弱視学級で学ぶ児童生徒の作品を集めた合同作品展が、2月5日から10日まで中央市民会館市民ギャラリーで開催されました。この作品展は、児童生徒の学習成果の発表と各学級の児童生徒間の交流の場を設けることに、子どもたちの努力の一端を知ってもらい、より理解を深めてもらおうと開いているもので、今年で7回目となります。会場には、絵画や紙細工、ねん土細工など力作579点が展示されました。

7回目 小中学校合同作品展 力作を展示

まよのわだいのタウンビート TOWN BEAT 人口30万都市の鼓動 それは一人ひとりが織り成すドラマです



テレビ埼玉 越谷 広報番組

テーマは「いじめ」。いじめをなくすための学校や地域、教育相談所などにおけるさまざまな取り組みを紹介する予定です。

放送日 2月15日(日) 午前9時30分～50分

再放送 2月16日(月) 午前11時00分～20分

*放送を収録したテープ(前月分まで)が市立図書館にあります。ご利用ください



ご意見、ご感想をお寄せください。問合せ 広報広聴課広報係

ご覧ください 市のホームページ

アドレス http://www.city.koshigaya.saitama.jp 内容 市からのお知らせ、公共施設・交通網マップ(電車・バス時刻表)、市へのご意見・ご質問など 問合せ 企画課企画担当

市役所の郵便番号は 343-8501

郵便番号を「343-8501」と書けば、住所を省略し、「越谷市役所〇〇課」宛でお出しいただけます

高松愛子 ☎7411332588

(申込み順)。講師は渡辺一彦