



# こしがや



彩の国さいたま

発行/越谷市 ☎343-8501 埼玉県越谷市越ヶ谷四丁目2番1号 ☎0489(64)2111 FAX0489(65)6433 編集/広報広聴課

市の木：ケヤキ ニレ科 落葉高木。武蔵野の風景を思わせる代表的な木。昭和53年11月3日制定

市の花：キク キク科多年草。美しさと香りで古くから親しまれている。昭和53年11月3日制定

市の鳥：シラコバト ハト科キジバト属。越谷周辺に生息する珍しい鳥。昭和63年11月3日制定



**受講者募集 こしがや女性大学**

平成10年度こしがや女性大学(前期)を開設します(中期は10月に開催予定)。テーマは「明日へのアクセス」〜今私にできること〜。

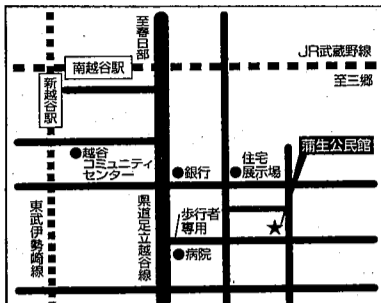
日程・内容/下表のとおり 対象/市内在住・在勤の成人女性で前・中期とも参加できる方 会場/中央市民会館第4・6会議室 定員/70人(申込み順) 参加費/無料(6月25日の昼食は実費) 申込み/5月21日(木)から中央公民館へ。なお、2歳以上で就

**平成10年度 こしがや女性大学(前期) 明日へのアクセス〜今私にできること〜**

日時	内容
6/4(木) 9:30~12:00	・開講式 ・基調講演「生き方フリースタイル」 文教大学教授・佐藤啓子氏 ・グループ討論会
6/11(木) 9:30~11:30	・講演「自分を探そう」 文教大学教授・土沼雅子氏
6/18(木) 9:30~11:30	・講演「女性と法律」 弁護士・遠藤順子氏
6/25(木) 9:30~16:00	・市内施設見学
7/2(木) 9:30~11:30	・講演「越谷市の未来」 (講師未定)
7/9(木) 9:30~11:30	・講演「今地球環境は」 越谷市環境部長 ・講演「素敵な未来へ」 文教大学教授・野島正也氏 ・グループ討論会 ・閉講式
7/16(木) 9:30~12:00	

**受講者募集 こしがや女性大学**

学前の幼児保育があります(定員10人程度、保険代等実費)。参加申込みと同時に申込みください。問合せ 中央公民館 ☎343-8509



**越谷市蒲生公民館「パコム」**

☎343-0846  
越谷市登戸町33番16号  
TEL 0489-88-0600  
FAX 0489-88-0963  
窓口業務/午前8時30分から午後5時まで  
休館日/公民館は月曜日、祝日、年末年始  
/保健・福祉部門は土曜・日曜日、祝日、年末年始

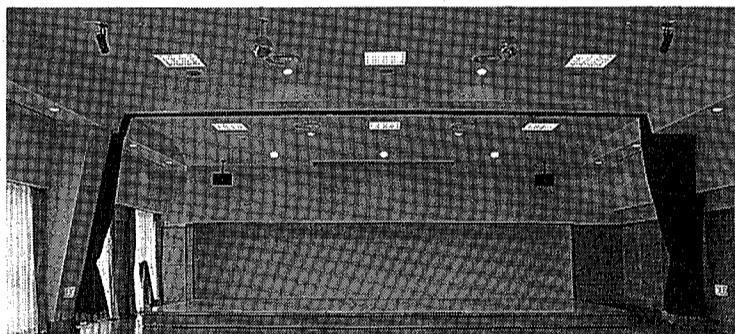


**新しい蒲生公民館(パコム) 5月15日オープン**

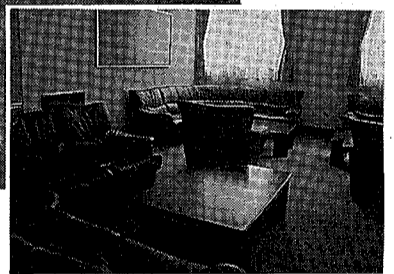
生涯学習、地域コミュニティ、地域福祉、防災救援機能の4つの機能を持つ新しい蒲生公民館(愛称「パコム」)が、5月15日にオープンします。新・蒲生公民館は、敷地面積26003平方メートル、延床面積2001平方メートルの鉄筋コンクリート造3階建てで、従来の公民館の約4倍の規模となります。新しい公民館の主な特徴は、次のとおりです。

**パコムの主な施設**

①生涯学習の拠点として  
可動式舞台とごん帳幕を備えた多目的ホール、ビデオプロジェクターなど最新の視聴覚機器を備えた学習室Aをはじめとする4つの学習室、陶芸用と七宝焼用の窯も備えた工作・工芸室、図書5000冊とパソコンを備えた図書・情報コーナーがあります。

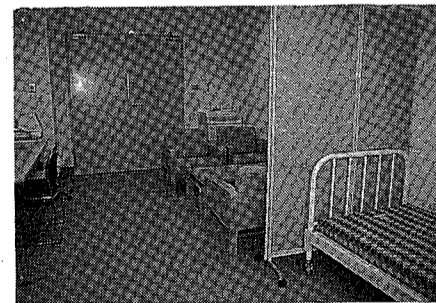


可動式舞台を備えた多目的ホール

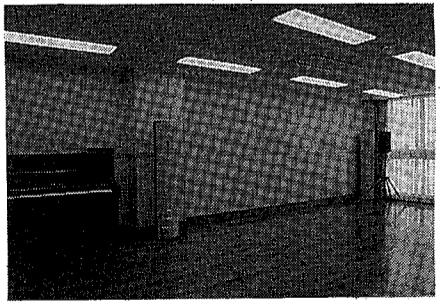


各階に設けられた談話コーナー

②地域コミュニティ推進のため  
地域の団体のための団体活動室や各階に設けられた談話コーナー、簡易防音構造になっている自由活動室などがあります。

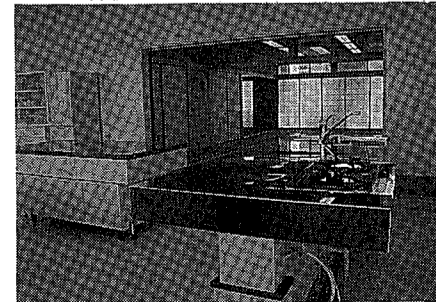


保健・福祉相談を行う相談室



簡易防音構造の自由活動室

③地域福祉推進のため  
保健・福祉相談などを行う相談室や可動式と昇降式調理台を備え、会食のときには和室との一体利用も可能な調理室があります。



和室と一体利用できる調理室



蒲生分団の消防ポンプ車庫

④防災救援の拠点として  
建物には耐震性を考慮し、耐震性防火水槽も併設しました。また、スロープや点字ブロック、エレベーターを設置しました。

**募集します 介護保険事業計画 策定懇話会委員**

市では介護保険制度を導入するにあたり、事業計画を策定します。ついでには、市民参加による計画づくりを進めるため、介護保険事業計画策定懇話会を設置することになりました。この会議に参加する委員を募集します。

応募資格/市内在住の方(要住民登録) 募集人数/5人 応募方法/介護保険についての作文(800字以内)に住所・氏名・年齢・性別・電話番号を明記したものを5

**相互利用(5市1町) 施設の休館について**

左記の草加市の施設について、それぞれの期間休館になります。

勤労青少年ホーム(☎28-5550)：6月22日から来月3月31日まで  
住吉児童館(☎28-573

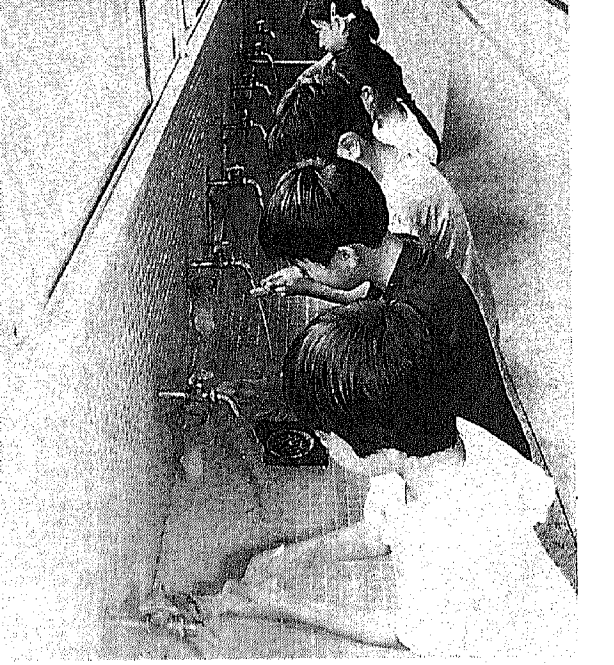
**市の人口 (平成10年5月1日現在)**

	前月比
総人口	30万3155人 787人増
男	15万2942人 418人増
女	15万0213人 369人増
世帯数	10万8879世帯 640世帯増

\*市役所は、一部の施設を除きすべての土曜日が休みです

\*4月の交通事故646件 死者0 負傷者216人 \*4月の火災6件 救急出動回数633件





# 予防が大切です 食中毒にご注意を

食中毒は飲食店等での食事が原因と思われがちですが、家庭の食事で発生しています。特に、梅雨から夏にかけての季節は十分な注意が必要です。しかし、ちょっとした気配りで0.157などの食中毒は防げます。今回は食中毒を防ぐポイントをお知らせします。

- ①手洗いの徹底
  - 調理を始める前、調理中にも手洗いをします。指輪など冷感庫や冷蔵庫に入さず、肉・魚・野菜などの生鮮食品は新鮮なものを購入し、表面を洗った後、消毒期間が過ぎた後、冷蔵庫に入れてください。
  - 【生鮮食品の取り扱い】
    - 肉、魚、野菜などを取り扱う際は、手洗いを済ませてから取り扱います。
    - 【調理器具の取り扱い】
      - 調理器具は清潔に保ち、使用前には洗剤で洗います。
      - 【調理場の掃除】
        - 調理場は清潔に保ち、調理前後には掃除機をかけるなどして清潔に保ちます。
      - 【調理水の取り扱い】
        - 調理水は清潔に保ち、使用前には沸かすなどして消毒効果を高めます。
      - 【調理後の取り扱い】
        - 調理後は調理器具を洗浄し、乾燥させます。
        - 【調理中の取り扱い】
          - 調理中は調理器具を清潔に保ち、調理後は調理器具を洗浄し、乾燥させます。



## 皆さんのアイディアお待ちしています 市のシンボルマーク デザインを募集

わたしたちのまち「こしがや」は、昭和33年11月30日に「越谷市」として誕生しました。今年で40周年を迎えます。これを記念し、末長く親しまれる越谷市のシンボルマークデザインを広く募集いたします。

募集期間：5月15日(火)～5月27日(日)

応募方法：A4用紙にデザインを記入し、横書きで「こしがや市」の横線の上側に「シンボルマーク」として記入し、封筒に入れて郵送してください。

賞金：優秀賞(1名)10万円、佳作賞(2名)5万円、奨励賞(3名)3万円、その他参加賞(20名)1万円。

募集期間：5月15日(火)～5月27日(日)

応募方法：A4用紙にデザインを記入し、横書きで「こしがや市」の横線の上側に「シンボルマーク」として記入し、封筒に入れて郵送してください。

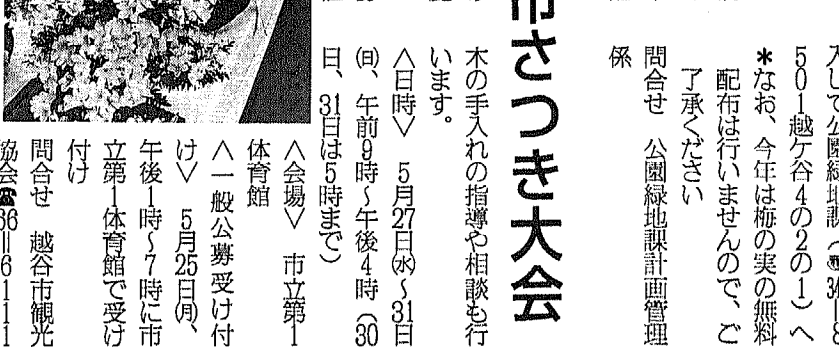
## 参加者を募集します 梅の実収穫体験

昔ながらの梅の名産を誇る(公)越谷梅林公園は、市民の憩いの場、散策の場として親しまれています。1.8ヘクタールの園内に、白加賀をはじめとする約60本の梅の木が、今年もたくさん実がなりました。

梅の実収穫体験を行います。梅の実を収穫し、梅干しや梅酒などを作ります。梅の実を収穫し、梅干しや梅酒などを作ります。

募集期間：5月15日(火)～5月27日(日)

応募方法：A4用紙にデザインを記入し、横書きで「こしがや市」の横線の上側に「シンボルマーク」として記入し、封筒に入れて郵送してください。



市制40周年記念  
越谷市さつき大会  
第18回ふれあいの日

市制40周年記念  
越谷市さつき大会  
第18回ふれあいの日

市制40周年記念  
越谷市さつき大会  
第18回ふれあいの日

市立病院敷地内駐車場  
6月1日から  
外来受診以外の方に限り  
有料になります

市立病院敷地内駐車場(東駐車場、西駐車場)を効果的に運用するため、駐車場管理システムを設置しました。

6月1日(日)からは、市立病院敷地内駐車場(東駐車場、西駐車場)を効果的に運用するため、駐車場管理システムを設置しました。

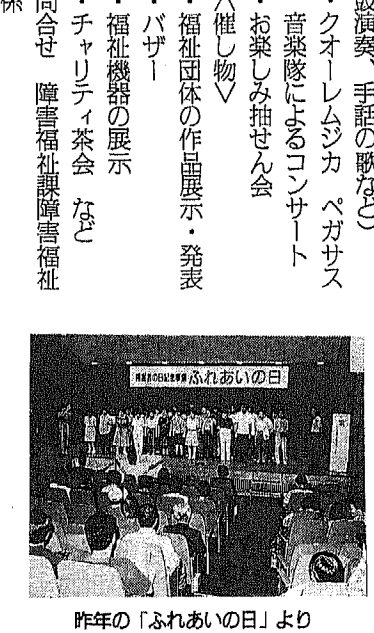
外来受診の方	無料(会計カウンターで無料チェックを受けてください)
外来受診以外の方	1時間まで無料、30分超過ごとに100円(30分未満の場合は30分とみなします)



▲昨年の梅の実収穫体験の様子。今年もたくさん実がなりました。今から収穫が楽しみです。

市役所では、5月1日付で人事異動がありました。

市長 岩瀬 彰彦  
副市長 岩瀬 彰彦  
副市長 岩瀬 彰彦



▲昨年の「ふれあいの日」より

看護職員を募集します

市立病院勤務を希望する看護職員を募集します。募集職種は、看護部、看護補助、看護士(1)の免許取得者、助産師(昭和33年4月2日以降、看護士(1)は昭和37年4月2日以降に生まれた方。

募集人数：若干名  
試験科目：筆記試験、面接  
試験日程：5月15日(火)～5月27日(日)

市立病院敷地内駐車場  
6月1日から  
外来受診以外の方に限り  
有料になります

市立病院敷地内駐車場(東駐車場、西駐車場)を効果的に運用するため、駐車場管理システムを設置しました。

6月1日(日)からは、市立病院敷地内駐車場(東駐車場、西駐車場)を効果的に運用するため、駐車場管理システムを設置しました。

市立病院敷地内駐車場  
6月1日から  
外来受診以外の方に限り  
有料になります

市立病院敷地内駐車場(東駐車場、西駐車場)を効果的に運用するため、駐車場管理システムを設置しました。

6月1日(日)からは、市立病院敷地内駐車場(東駐車場、西駐車場)を効果的に運用するため、駐車場管理システムを設置しました。

市立病院敷地内駐車場  
6月1日から  
外来受診以外の方に限り  
有料になります

市立病院敷地内駐車場(東駐車場、西駐車場)を効果的に運用するため、駐車場管理システムを設置しました。

6月1日(日)からは、市立病院敷地内駐車場(東駐車場、西駐車場)を効果的に運用するため、駐車場管理システムを設置しました。

市立病院敷地内駐車場  
6月1日から  
外来受診以外の方に限り  
有料になります

市立病院敷地内駐車場(東駐車場、西駐車場)を効果的に運用するため、駐車場管理システムを設置しました。

6月1日(日)からは、市立病院敷地内駐車場(東駐車場、西駐車場)を効果的に運用するため、駐車場管理システムを設置しました。

市立病院敷地内駐車場  
6月1日から  
外来受診以外の方に限り  
有料になります

市立病院敷地内駐車場(東駐車場、西駐車場)を効果的に運用するため、駐車場管理システムを設置しました。

6月1日(日)からは、市立病院敷地内駐車場(東駐車場、西駐車場)を効果的に運用するため、駐車場管理システムを設置しました。

市立病院敷地内駐車場  
6月1日から  
外来受診以外の方に限り  
有料になります

市立病院敷地内駐車場(東駐車場、西駐車場)を効果的に運用するため、駐車場管理システムを設置しました。

6月1日(日)からは、市立病院敷地内駐車場(東駐車場、西駐車場)を効果的に運用するため、駐車場管理システムを設置しました。

市立病院敷地内駐車場  
6月1日から  
外来受診以外の方に限り  
有料になります

市立病院敷地内駐車場(東駐車場、西駐車場)を効果的に運用するため、駐車場管理システムを設置しました。

6月1日(日)からは、市立病院敷地内駐車場(東駐車場、西駐車場)を効果的に運用するため、駐車場管理システムを設置しました。

市立病院敷地内駐車場  
6月1日から  
外来受診以外の方に限り  
有料になります

市立病院敷地内駐車場(東駐車場、西駐車場)を効果的に運用するため、駐車場管理システムを設置しました。

6月1日(日)からは、市立病院敷地内駐車場(東駐車場、西駐車場)を効果的に運用するため、駐車場管理システムを設置しました。

越谷の  
ココが知りたい!  
皆さんの疑問にお答えします

ダイオキシンの発生源と排出量

発生源	排出量 (g-TEQ/年)
焼成工程	4,300
一般廃棄物焼却	547~707
産業廃棄物焼却	250
金属精錬	20
石油添加剤(潤滑油)	16
たばこの煙	3
黒液回収ポイラー	0.2
木材、腐材の焼却	0.07
自動車排気ガス	
計	5,140~5,300

ダイオキシンは、無色・無臭の固体で、水には溶けにくい安定した物質ですが、太陽光線の紫外線や熱により分解されて有害な物質になります。

ダイオキシンの健康被害  
ダイオキシンは、無色・無臭の固体で、水には溶けにくい安定した物質ですが、太陽光線の紫外線や熱により分解されて有害な物質になります。

ダイオキシンの健康被害  
ダイオキシンは、無色・無臭の固体で、水には溶けにくい安定した物質ですが、太陽光線の紫外線や熱により分解されて有害な物質になります。



# 催しご案内

市役所の電話番号は  
64-2111

催し・ご案内の記事で問合せの電話番号がないものは上記の市役所代表電話におかけください

## 学

●**幼稚園教諭養成講座** 7月6日(日) 午後9時30分～午後11時30分  
●**幼稚園教諭養成講座** 7月6日(日) 午後9時30分～午後11時30分  
●**幼稚園教諭養成講座** 7月6日(日) 午後9時30分～午後11時30分

1	6/3(木)	宇宙のなかの地球
2	6/10(木)	世界の廃棄物事情
3	6/17(木)	地球のなりたちと環境汚染
4	6/23(木)	花のお江戸のリサイクル
5	7/1(木)	街角ウォーク(ごみ処理施設見学)
6	7/7(木)	現代ニッポンごみ処理考
7	7/15(木)	ダイオキシンてななに
8	7/22(木)	リサイクル型社会の実現に向けて

●**リサイクルカレッジ** 6月23日(木) 午後9時30分～午後11時30分  
●**リサイクルカレッジ** 6月23日(木) 午後9時30分～午後11時30分

●**リサイクルカレッジ** 6月23日(木) 午後9時30分～午後11時30分  
●**リサイクルカレッジ** 6月23日(木) 午後9時30分～午後11時30分

●**リサイクルカレッジ** 6月23日(木) 午後9時30分～午後11時30分  
●**リサイクルカレッジ** 6月23日(木) 午後9時30分～午後11時30分

●**リサイクルカレッジ** 6月23日(木) 午後9時30分～午後11時30分  
●**リサイクルカレッジ** 6月23日(木) 午後9時30分～午後11時30分

●**リサイクルカレッジ** 6月23日(木) 午後9時30分～午後11時30分  
●**リサイクルカレッジ** 6月23日(木) 午後9時30分～午後11時30分

●**リサイクルカレッジ** 6月23日(木) 午後9時30分～午後11時30分  
●**リサイクルカレッジ** 6月23日(木) 午後9時30分～午後11時30分

●**リサイクルカレッジ** 6月23日(木) 午後9時30分～午後11時30分  
●**リサイクルカレッジ** 6月23日(木) 午後9時30分～午後11時30分

## 越谷市は今年市制40周年記念行事です

### 施設

**ヒマワリ**  
児童館  
〒330-0801 越谷市旭町11-35  
☎86-3715

**図書館**  
〒330-0801 越谷市旭町11-35  
☎65-2655

**公民館**  
〒330-0801 越谷市旭町11-35  
☎79-6600

**公民館**  
〒330-0801 越谷市旭町11-35  
☎65-5822

**公民館**  
〒330-0801 越谷市旭町11-35  
☎64-4321

**公民館**  
〒330-0801 越谷市旭町11-35  
☎78-1515

**公民館**  
〒330-0801 越谷市旭町11-35  
☎64-4321

**公民館**  
〒330-0801 越谷市旭町11-35  
☎78-1515

**公民館**  
〒330-0801 越谷市旭町11-35  
☎64-4321

**公民館**  
〒330-0801 越谷市旭町11-35  
☎85-1111

**公民館**  
〒330-0801 越谷市旭町11-35  
☎85-1111

**公民館**  
〒330-0801 越谷市旭町11-35  
☎85-1111

**公民館**  
〒330-0801 越谷市旭町11-35  
☎85-1111

**公民館**  
〒330-0801 越谷市旭町11-35  
☎85-1111

**公民館**  
〒330-0801 越谷市旭町11-35  
☎85-1111

**公民館**  
〒330-0801 越谷市旭町11-35  
☎85-1111

**公民館**  
〒330-0801 越谷市旭町11-35  
☎85-1111

**公民館**  
〒330-0801 越谷市旭町11-35  
☎85-1111

**公民館**  
〒330-0801 越谷市旭町11-35  
☎85-1111

**公民館**  
〒330-0801 越谷市旭町11-35  
☎85-1111

**公民館**  
〒330-0801 越谷市旭町11-35  
☎85-1111

**公民館**  
〒330-0801 越谷市旭町11-35  
☎85-1111

**公民館**  
〒330-0801 越谷市旭町11-35  
☎85-1111

**公民館**  
〒330-0801 越谷市旭町11-35  
☎85-1111

**公民館**  
〒330-0801 越谷市旭町11-35  
☎85-1111

**公民館**  
〒330-0801 越谷市旭町11-35  
☎85-1111

**公民館**  
〒330-0801 越谷市旭町11-35  
☎85-1111

**公民館**  
〒330-0801 越谷市旭町11-35  
☎85-1111

**公民館**  
〒330-0801 越谷市旭町11-35  
☎85-1111

**公民館**  
〒330-0801 越谷市旭町11-35  
☎85-1111

**公民館**  
〒330-0801 越谷市旭町11-35  
☎85-1111

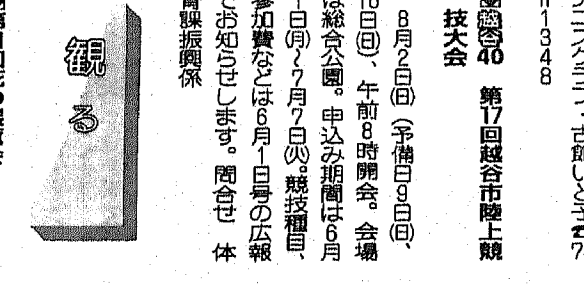
**公民館**  
〒330-0801 越谷市旭町11-35  
☎85-1111

**公民館**  
〒330-0801 越谷市旭町11-35  
☎85-1111

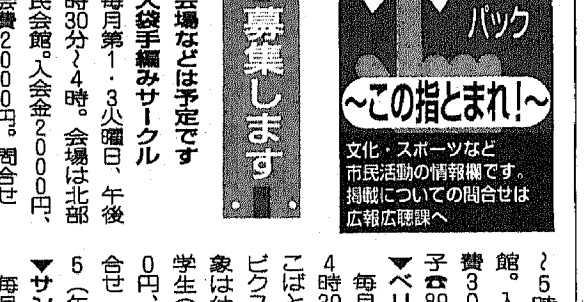
**公民館**  
〒330-0801 越谷市旭町11-35  
☎85-1111

**公民館**  
〒330-0801 越谷市旭町11-35  
☎85-1111

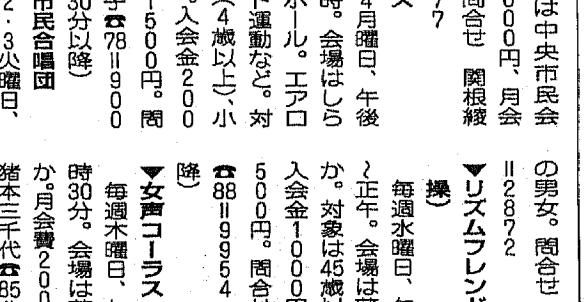
**公民館**  
〒330-0801 越谷市旭町11-35  
☎85-1111



親子で楽しくキャンプ



昨年6月の花の展覧会の様子



移動図書館「しらこぼと号」巡回日程(6月)

日	巡回日	巡回時間	巡回場所
2日(火)	13:45~14:30	2日(火)	園内
3日(水)	13:45~14:30	3日(水)	園内
4日(木)	13:45~14:30	4日(木)	園内
5日(金)	13:45~14:30	5日(金)	園内
6日(土)	13:45~14:30	6日(土)	園内
7日(日)	13:45~14:30	7日(日)	園内
8日(月)	13:45~14:30	8日(月)	園内
9日(火)	13:45~14:30	9日(火)	園内
10日(水)	13:45~14:30	10日(水)	園内
11日(木)	13:45~14:30	11日(木)	園内
12日(金)	13:45~14:30	12日(金)	園内
13日(土)	13:45~14:30	13日(土)	園内
14日(日)	13:45~14:30	14日(日)	園内
15日(月)	13:45~14:30	15日(月)	園内
16日(火)	13:45~14:30	16日(火)	園内
17日(水)	13:45~14:30	17日(水)	園内
18日(木)	13:45~14:30	18日(木)	園内
19日(金)	13:45~14:30	19日(金)	園内
20日(土)	13:45~14:30	20日(土)	園内
21日(日)	13:45~14:30	21日(日)	園内
22日(月)	13:45~14:30	22日(月)	園内
23日(火)	13:45~14:30	23日(火)	園内
24日(水)	13:45~14:30	24日(水)	園内
25日(木)	13:45~14:30	25日(木)	園内
26日(金)	13:45~14:30	26日(金)	園内
27日(土)	13:45~14:30	27日(土)	園内
28日(日)	13:45~14:30	28日(日)	園内
29日(月)	13:45~14:30	29日(月)	園内
30日(火)	13:45~14:30	30日(火)	園内

☎64-2111、こちら越谷市役所です。

☎64-2111、こちら越谷市役所です。

素早く 火の始末

☎64-2111、こちら越谷市役所です。



### 衛生

衛生公民館は5月15日(日)から新しい場所に移ります(一面参照)

◆ヤングタイム講座 和洋中華基本コース  
6月13日(日) 20時～27日(日) 午前10時～午後2時  
公民館 16・30歳以上の方20人(申込みは5月30日) 申込みは5月30日(日) 午前10時から材料費を添えて直接公民館へ

◆オカリナ入門教室  
6月2日(日) 午後7時～8時  
公民館 30人(申込みは5月23日) 参加無料 申込みは5月23日(日) 電話: 66-1111

◆民謡教室  
6月13日(日) 7月18日(土) 日 全4回 午後5時～6時  
公民館 30人(申込みは5月23日) 参加無料 申込みは5月23日(日) 電話: 66-1111

◆家庭教師養成  
内容等は表のとおり。午前10時～11時30分。市立図書館 館内見習いホール。2歳以上の幼児と親類知人申込み。参加費無料。電話: 66-1111

### 増林

増林公民館 家庭教育学級

日程	内容
6/4(木)	親子スキップ体操
6/11(木)	子供の権利条約を学ぼう 絵本に見るさまざまな子供たち
6/18(木)	親子リトミック
6/26(金)	幼児の絵画・発達段階における傾向
7/2(木)	豊かな世界

\*6/11、26は託児室・保育スタッフがあります

### すこやかさん

健康と暮らし 問合せは各施設へ

代表番号のないものは 市役所 ☎64-2111

◆石塚隆真くん(8.6.25生。東越谷)  
「おっちょこちょいですが、元気に明るく育っています」

◆水谷友香ちゃん(9.12.19生。七左町)  
「パパといっしょにお風呂に入るのが大好きな私です」

◆菊地優生くん(9.6.24生。大間野町)  
「歯も8本生えて食欲ももりもり。元気いっぱいのおやんちゃ盛り。もうすぐ歩けそう」

◆このコーナーへの掲載希望が多いため、ご紹介が遅れています。また、写真はお返しできませんのでご了承下さい。問合せ 広報広聴課

### 健康と暮らし

問合せ: 相談 ☎65-8886

▽消費生活センター  
日時: 6月1日(日) 午後1時30分～3時30分 会場: 中央市民会館第2・3号会議室  
テーマ: 21世紀にふさわしい生活のための講座(主婦連合会会長・清水博氏 定員80人(申込みは5月20日) 消費生活センターへ)

▽消費生活講座  
日時: 6月1日(日) 午後1時30分～3時30分 会場: 中央市民会館第2・3号会議室  
テーマ: 21世紀にふさわしい生活のための講座(主婦連合会会長・清水博氏 定員80人(申込みは5月20日) 消費生活センターへ)

▽消費生活センター  
日時: 6月1日(日) 午後1時30分～3時30分 会場: 中央市民会館第2・3号会議室  
テーマ: 21世紀にふさわしい生活のための講座(主婦連合会会長・清水博氏 定員80人(申込みは5月20日) 消費生活センターへ)

### 健康増進総合講座 「すこやか越谷」市民健康大学

日程	内容	講師	会場
5/29(金)	開講式、オリエンテーション	越谷保健所長 医師 吉崎哲世氏	中央市民会館
6/7(日)	歯科健康フェア	越谷市歯科医師会	保健センター
6/19(金)	講演「歯と歯ぐきの健康のために」	藤森行雄氏	中央市民会館
10:00～11:30	「上手な歯の使い方」		
6/26(金)	市内施設見学(市/ス)		元気館(福祉村) 越谷ホーム等
7/17(金)	講話と試食「健康づくりは食生活から」	栄養士 越谷ヘルスメイト 保健師	保健センター
7/31(金)	講話「越谷の高齢福祉サービス」	高齢福祉課 ケースワーカー	保健センター
9/4(金)	講演「ガン予防のための実践方法」	越谷市医師会 医師	中央市民会館
9/18(金)	講話と実践「安全な食生活をもとめて」	県生活センター職員	保健センター
10/2(金)	講話「ストレスとの上手な付き合い方」	越谷保健所 精神保健相談員	中央市民会館
10/10(金)	講話と栄養実習「バランスのよい食生活の実践」	栄養士	保健センター
10/17(金)	講話「ボランティア活動」	ボランティア実践者	中央市民会館
10/20(日)	講話「あなたもボランティア活動」	越谷ヘルスメイト	中央市民会館
11/16(日)	市民健康生活フェスティバル「運動の実践ワークショップ」	医師 運動指導士	中央市民会館
11/27(金)	開講式、修了証授与		保健センター

\*都合により、日程、会場等の変更があります

### 市制40周年記念 歯科健康フェア

日時: 6月7日(日) 午前10時～午後3時 会場: 保健センター 主催: 越谷市歯科医師会 協賛: 越谷市 会場: 越谷市保健センター 主権: 越谷市歯科医師会 協賛: 越谷市

▽歯科健診・相談(10人、要申込み)  
▽歯科検診・相談(10人、要申込み)  
▽歯科検診・相談(10人、要申込み)

### 市民健康大学

健康増進総合講座 「すこやか越谷」市民健康大学

日時: 6月1日(日) 4日(日)

▽歯科健診・相談(10人、要申込み)  
▽歯科検診・相談(10人、要申込み)

### 市民健康大学

健康増進総合講座 「すこやか越谷」市民健康大学

日時: 6月1日(日) 4日(日)

▽歯科健診・相談(10人、要申込み)  
▽歯科検診・相談(10人、要申込み)

### 市民健康大学

健康増進総合講座 「すこやか越谷」市民健康大学

日時: 6月1日(日) 4日(日)

▽歯科健診・相談(10人、要申込み)  
▽歯科検診・相談(10人、要申込み)

### 市民健康大学

健康増進総合講座 「すこやか越谷」市民健康大学

日時: 6月1日(日) 4日(日)

▽歯科健診・相談(10人、要申込み)  
▽歯科検診・相談(10人、要申込み)

### 市民健康大学

健康増進総合講座 「すこやか越谷」市民健康大学

日時: 6月1日(日) 4日(日)

▽歯科健診・相談(10人、要申込み)  
▽歯科検診・相談(10人、要申込み)

### 市民健康大学

健康増進総合講座 「すこやか越谷」市民健康大学

日時: 6月1日(日) 4日(日)

▽歯科健診・相談(10人、要申込み)  
▽歯科検診・相談(10人、要申込み)

### 市民健康大学

健康増進総合講座 「すこやか越谷」市民健康大学

日時: 6月1日(日) 4日(日)

▽歯科健診・相談(10人、要申込み)  
▽歯科検診・相談(10人、要申込み)

### 市民健康大学

健康増進総合講座 「すこやか越谷」市民健康大学

日時: 6月1日(日) 4日(日)

▽歯科健診・相談(10人、要申込み)  
▽歯科検診・相談(10人、要申込み)

### 市民健康大学

健康増進総合講座 「すこやか越谷」市民健康大学

日時: 6月1日(日) 4日(日)

▽歯科健診・相談(10人、要申込み)  
▽歯科検診・相談(10人、要申込み)

### 市民健康大学

健康増進総合講座 「すこやか越谷」市民健康大学

日時: 6月1日(日) 4日(日)

▽歯科健診・相談(10人、要申込み)  
▽歯科検診・相談(10人、要申込み)

### 市民健康大学

健康増進総合講座 「すこやか越谷」市民健康大学

日時: 6月1日(日) 4日(日)

▽歯科健診・相談(10人、要申込み)  
▽歯科検診・相談(10人、要申込み)

### 市民健康大学

健康増進総合講座 「すこやか越谷」市民健康大学

日時: 6月1日(日) 4日(日)

▽歯科健診・相談(10人、要申込み)  
▽歯科検診・相談(10人、要申込み)

### 市民健康大学

健康増進総合講座 「すこやか越谷」市民健康大学

日時: 6月1日(日) 4日(日)

▽歯科健診・相談(10人、要申込み)  
▽歯科検診・相談(10人、要申込み)

### 市民健康大学

健康増進総合講座 「すこやか越谷」市民健康大学

日時: 6月1日(日) 4日(日)

▽歯科健診・相談(10人、要申込み)  
▽歯科検診・相談(10人、要申込み)

### 市民健康大学

健康増進総合講座 「すこやか越谷」市民健康大学

日時: 6月1日(日) 4日(日)

▽歯科健診・相談(10人、要申込み)  
▽歯科検診・相談(10人、要申込み)

### 市民健康大学

健康増進総合講座 「すこやか越谷」市民健康大学

日時: 6月1日(日) 4日(日)

▽歯科健診・相談(10人、要申込み)  
▽歯科検診・相談(10人、要申込み)

### 市民健康大学

健康増進総合講座 「すこやか越谷」市民健康大学

日時: 6月1日(日) 4日(日)

▽歯科健診・相談(10人、要申込み)  
▽歯科検診・相談(10人、要申込み)

### 市民健康大学

健康増進総合講座 「すこやか越谷」市民健康大学

日時: 6月1日(日) 4日(日)

▽歯科健診・相談(10人、要申込み)  
▽歯科検診・相談(10人、要申込み)

### 市民健康大学

健康増進総合講座 「すこやか越谷」市民健康大学

日時: 6月1日(日) 4日(日)

▽歯科健診・相談(10人、要申込み)  
▽歯科検診・相談(10人、要申込み)

### 市民健康大学

健康増進総合講座 「すこやか越谷」市民健康大学

日時: 6月1日(日) 4日(日)

▽歯科健診・相談(10人、要申込み)  
▽歯科検診・相談(10人、要申込み)

### 市民健康大学

健康増進総合講座 「すこやか越谷」市民健康大学

日時: 6月1日(日) 4日(日)

▽歯科健診・相談(10人、要申込み)  
▽歯科検診・相談(10人、要申込み)

### 市民健康大学

健康増進総合講座 「すこやか越谷」市民健康大学

日時: 6月1日(日) 4日(日)

▽歯科健診・相談(10人、要申込み)  
▽歯科検診・相談(10人、要申込み)

### 市民健康大学

健康増進総合講座 「すこやか越谷」市民健康大学

日時: 6月1日(日) 4日(日)

▽歯科健診・相談(10人、要申込み)  
▽歯科検診・相談(10人、要申込み)

### 市民健康大学

健康増進総合講座 「すこやか越谷」市民健康大学

日時: 6月1日(日) 4日(日)

▽歯科健診・相談(10人、要申込み)  
▽歯科検診・相談(10人、要申込み)

### 市民健康大学

健康増進総合講座 「すこやか越谷」市民健康大学

日時: 6月1日(日) 4日(日)

▽歯科健診・相談(10人、要申込み)  
▽歯科検診・相談(10人、要申込み)

### 市民健康大学

健康増進総合講座 「すこやか越谷」市民健康大学

日時: 6月1日(日) 4日(日)

▽歯科健診・相談(10人、要申込み)  
▽歯科検診・相談(10人、要申込み)

### 市民健康大学

健康増進総合講座 「すこやか越谷」市民健康大学

日時: 6月1日(日) 4日(日)

▽歯科健診・相談(10人、要申込み)  
▽歯科検診・相談(10人、要申込み)

### 市民健康大学

健康増進総合講座 「すこやか越谷」市民健康大学

日時: 6月1日(日) 4日(日)

▽歯科健診・相談(10人、要申込み)  
▽歯科検診・相談(10人、要申込み)

### 市民健康大学

健康増進総合講座 「すこやか越谷」市民健康大学

日時: 6月1日(日) 4日(日)

▽歯科健診・相談(10人、要申込み)  
▽歯科検診・相談(10人、要申込み)

### 市民健康大学

健康増進総合講座 「すこやか越谷」市民健康大学

日時: 6月1日(日) 4日(日)

▽歯科健診・相談(10人、要申込み)  
▽歯科検診・相談(10人、要申込み)



## 各種相談

\*相談はすべて無料です

**市民** 月曜～金曜日(祝日、休日を除く)。午前9時～午後4時30分。中央市民会館4階相談室。市政に関することや日常生活における諸問題について(法律上の問題を含む)。問合せ/市民生活課相談係

**法律** 毎週水曜日(休日の場合は翌日)。午後1時～4時。中央市民会館4階相談室。毎週火曜日(休日の場合は月曜日)、午後1時から市民生活課で予約受け付け(電話のみ)。定員8人。法律上の諸問題について弁護士が応じます(交通事故を除く)。申込みが多いため、上記の市民相談もご利用ください。問合せ/市民生活課相談係

**交通事故** 月曜～金曜日(祝日、休日を除く)。午前9時～午後4時30分。中央市民会館4階相談室。交通事故による補償問題、手続きなどについて。問合せ/市民生活課相談係

**交通事故(弁護士)** 毎月第3火曜日。午後1時～4時。中央市民会館4階相談室。当日、午前9時から市民生活課で予約受け付け(電話のみ)。定員8人。問合せ/市民生活課相談係

**行政** 毎月第2金曜日。午前10時～午後3時。中央市民会館4階相談室。国、県など行政上の諸問題について。問合せ/市民生活課相談係

**行政書士** 毎月第1金曜日。午前10時～午後3時。中央市民会館4階相談室。電話不可。内容証明、契約、示談、相続、遺言、告発、告発、法律文書、会社設立、営業許可、農地転用、開発許可、金銭貸借問題、家事問題等について。問合せ/市民生活課相談係

**登記** 毎月第1水曜日。午前9時～正午。中央市民会館4階相談室。登記、供託、分筆表示など法務局、裁判所に提出する書類について司法書士と土地家屋調査士が応じます。問合せ/市民生活課相談係

**不動産** 毎月20日。午前10時～午後3時。埼玉県宅建協会越谷支部(市役所駐車場)。不動産に関することについて弁護士と相談員が応じます。問合せ/埼玉県宅建協会越谷支部 ☎64-7611

**人権** 毎月第3木曜日。午前10時～午後3時。中央市民会館5階第7会議室。人間関係や人権問題について。問合せ/市民生活課相談係

**税務** 毎月第1月曜日。午前10時～午後3時。中央市民会館4階相談室。税金関係全般について関東信越税理士会越谷支部の税理士が応じます。問合せ/市民生活課相談係

**税務** 毎月第2火曜日。午前10時～午後3時。中央市民会館4階相談室。贈与、譲渡、相続等の国税について。問合せ/市民生活課相談係

**税務(関東信越税理士会越谷支部)** 毎週月曜・木曜日。午後1時～4時。越谷税理士会税務指導所(赤山町3-3-4草島商店3階、越谷税務署前)。税金関係全般について関東信越税理士会越谷支部の税理士が応じます。問合せ/関東信越税理士会越谷支部 ☎62-6131

**消費生活** 月曜～金曜日(祝日、休日を除く)。午前9時30分～午後3時30分。中央市民会館2階消費生活センター。商品やサービスの疑問や不審、訪問販売のトラブルなどについて。問合せ/市民生活課消費生活センター ☎65-8886

**内職** 毎週火曜・木曜日。午前10時～午後3時。中央市民会館4階相談室。内職の相談、あつせん、求人などの相談について。問合せ/商業観光課労政係

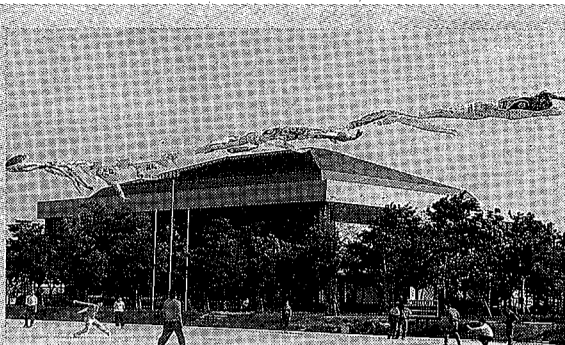
**労働・労務(社会保険労務士)** 5月27日(水)、6月10日(水)。午後1時～4時。中央市民会館4階相談室。賃金、労災、雇用、厚生年金などについて。電話可。問合せ/商業観光課労政係

**高齢者職業** 月曜～金曜日(祝日、休日を除く)。午前9時～午後4時。中央市民会館4階相談室。高齢者の就職あつせん、求人の相談について。問合せ/商業観光課労政係

**経営(中小企業診断士)** 6月3日(水)、17日(水)。午前10時～午後4時。中央市民会館4階相談室。事業経営上の問題や経営相談について。電話可。  
\*5月20日(水)は22日(金)に変更になります  
問合せ/商業観光課商業係

**教育** 月曜～土曜日(祝日、休日を除く)。午前9時30分～午後5時(電話相談は午後9時まで)。越谷市教育相談所(東越谷3-10-7東小林記念会館内)。いじめ、不登校、非行、発達相談等。対象は幼児～高校生。申込み・問合せ/越谷市教育相談所 ☎66-6833

**家庭児童** 月曜～金曜日(祝日、休日を除く)。午前9時～午後4時。中央市民会館4階相談室。電話可。しつけや習慣、登校拒否、いじめ、非行、家族関係など18歳までの相談を行います。問合せ/児童福祉課児童福祉係

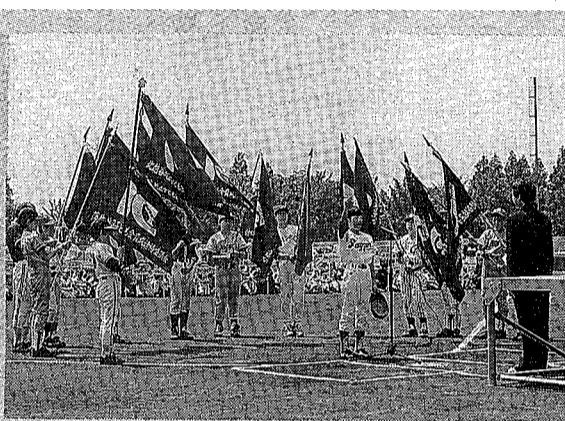


元氣よく5月の空を泳ぐこいのぼり

公園の新緑に映え青空に泳ぐ約50本のこいのぼりを見て、訪れた子どもたちや家族連れは大喜びでした。

各家庭で眠っていた「こいのぼり」が空を泳ぐ。新緑の出現に目を覚ました。出羽公園のグラウンドに約50本のこいのぼりがあられ、運動や散策などで公園を訪れた人の目を惹きつけていました。

このこいのぼりは、子どもたちの思い出になればと、出羽地区スポーツ・レクリエーション推進委員の皆さんが各家庭で眠っていたこいのぼりを寄付を呼びかけたところ、100本以上が集まり、このうちの約50本をスポーツ・レク委員が中心となってあげたものです。



開会式で行われた選手宣誓

この日は市内の71チームから1325人が参加して、チーム対抗のベースボール・シンクロナイズド・速球競争などを行いました。また、元読売巨人軍の養田浩二氏と高橋一三氏による少年野球教室が行われ、子どもたちは熱心に耳を傾けていました。

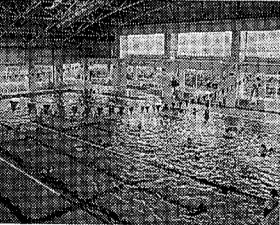
5月5日、越谷市民球場で開かれ、その後、越谷市で第30回越谷市少年野球中央大会の開会式が行われました。この大会は、昭和44年に越谷市野球連盟の主催で開かれ、その後、越谷市子ども会育成連絡協議会の創立とともに子育て連の主催となり続けられてきたものです。



記念品を受けとった山岸さん(左)と板川市長

5月7日、老人福祉センター「けやき荘」の入館者数が100万人を超えました。100万人目の入館者となったのは、大成町の山岸一さん。山岸さんには、板川市長から記念品の時計などがプレゼントされました。山岸さんは「けやき荘」に開館し、娯楽、スポーツ、レクリエーション、文化的趣味の育成、生涯学習の場として広く市民の方に利用され、親しまれています。

5月7日、老人福祉センター「けやき荘」の入館者数が100万人を超えました。100万人目の入館者となったのは、大成町の山岸一さん。山岸さんには、板川市長から記念品の時計などがプレゼントされました。山岸さんは「けやき荘」に開館し、娯楽、スポーツ、レクリエーション、文化的趣味の育成、生涯学習の場として広く市民の方に利用され、親しまれています。



放送日  
5月17日(日)  
午前9時30分～50分

再放送  
5月18日(月)  
午前11時00分～20分

ご意見、ご感想をお寄せください。  
問合せ  
広報広聴課広報係



4月から相互利用できるようになった5市1町(越谷市、草加市、八潮市、三郷市、吉川市、松伏町)の公共施設を紹介する予定です。

\*放送を収録したテープ(前月分まで)が市立図書館にあります。ご利用ください



毎週水曜日、午後4時20分ごろにFM埼玉で越谷市の30秒スポットを放送します。

# まのちのわだいの

## タウンビート

人口30万都市の鼓動  
それは一人ひとりが  
織り成すドラマです

## 市のホームページ

アドレス <http://www.city.koshigaya.saitama.jp>  
内容 市からのお知らせ、公共施設・交通網マップ(電車・バス時刻表)など  
\*「市長への電子メール」もご利用ください  
問合せ 企画課企画担当

## 市役所の郵便番号は 343-8501

郵便番号を「343-8501」と書けば、住所を省略し、「越谷市役所〇〇課」宛でお出しいただけます

加無料。申込みは5月21日

館。市内在住・在勤・在学

正年。公民館。月会費50

正年。公民館。市内在住の成

を添えて直接公民館へ。定員