



広報

1999 平成11年

8.1

No.1062

8.15合併号

# こしがや



市のシンボルマーク

発行/越谷市 ☎343-8501 埼玉県越谷市越ヶ谷四丁目2番1号 ☎(64)2111(代表) FAX(65)6433 編集/広報広聴課

### 越谷市民憲章

わたしたちは、越谷市民であることに誇りと責任を持ち、水と緑と太陽に恵まれた豊かなまちを築くため、限りない願いをこめて、ここに市民憲章を定めます。

1. 教養を豊かにし、人間性あふれる文化のまちをつくりまします。
1. きまりを守り、信じあい、心豊かな明るいまちをつくりまします。
1. 自然を愛し、お互いに助けあい、きれいなまちをつくりまします。
1. 健康で楽しく働き、明るいスポーツのまちをつくりまします。



▲河川防災ステーションの敷地内に備えられたヘリポート

### 今号の主な内容

- 越谷市の水防対策 ..... 2③
- インドネシアから  
芸術家がやってきます ..... 3
- 秋のスポーツプログラム、  
越谷文化セミナー参加者募集 ..... 4
- 公開講座を開催します、  
人権それは愛 ..... 5
- 催しご案内、施設ガイド、  
ふれあいラウンジ ..... 6⑦
- 公民館コーナー、  
行ってみたいなとなりまち ..... 8
- こどもコーナー ..... 9
- 健康と暮らし、  
シルバーカレッジ受講生募集 ..... 10
- ホームドクター、  
児童扶養手当と特別児童扶養手当 ..... 11
- まちのわだい、  
市政トピックス ..... 12

8月15日号は8月1日号との合併号となりますのでお休みです

水は私たちの生活になくてはならないものです。しかし、台風時などには大きな災害をもたらす市民の皆さんの生活に支障を与えます。

市では、7月21日の集中豪雨の際にも、応急仮設ポンプの稼働、職員によるパトロールや情報収集をするなど災害時の水防活動に努めています。また、日ごろからこれまでに起こった水害を教訓に、河川改修などさまざまな対策を進めています。その一つとして、新方公民館との複合施設となる河川防災ステーションを県との共同で設置しました(今年4月オープン)。洪水時の効果的な河川管理と災害時の復旧活動の拠点として活用します(2・3面に関連記事)。

## 進めています 水防対策

\*市役所は、一部の施設を除きすべての土曜日が休みです



# 水害を最小限に抑える

## 市の水防対策を紹介します

### 水害はなぜ起きたのか

多くの川が乱流  
大落古利根川や元荒川などが流れる市内をはじめ、利根川や荒川などの流域は多くの川が乱流したため、昔からたびたび川が氾らんしてきました。そのたびに氾らんしてきた土がそれまでの土の上に重なり、稲作に適した肥えた土壌がつくられました。こ

うした土壌に目をつけた江戸幕府は、洪水対策と新田開発を行いました。しかし、水害は絶えることはなく、人々の生活や農産物に大きな被害を与え続けてきました。このため治水事業の必要性が強く求められ、川の流れを一定にするための河道の改修などが進められてきました。

### 都市型水害の発生

日本経済が高度成長し入る

と首都圏への人口流入が進み、通勤圏内にある越谷市も急激に都市化が進みました。水田が宅地化され、道路や建築物が密集し、水が排水能力を超えた水が道路や宅地にあふれ出し、水害を引き起こすようになりました。いわゆる「都市型水害」です。

### 河川とポンプ場を整備

#### 新方川の改修

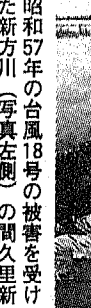
昭和57年、巨額の台風で、弥栄地区を中心とした広い地域が大きな被害を受けました(下表参照)。早急に浸水被害を解消するため、国の「河川激甚災害対策特別緊急事業」の採択を受け、川幅を広げて川底を掘り下げる工事、橋の架替え工事、流れをよくするための逆川との逆転工事、大吉調池の工事など、大規模な改修工事が行われました。

#### 綾瀬川の改修

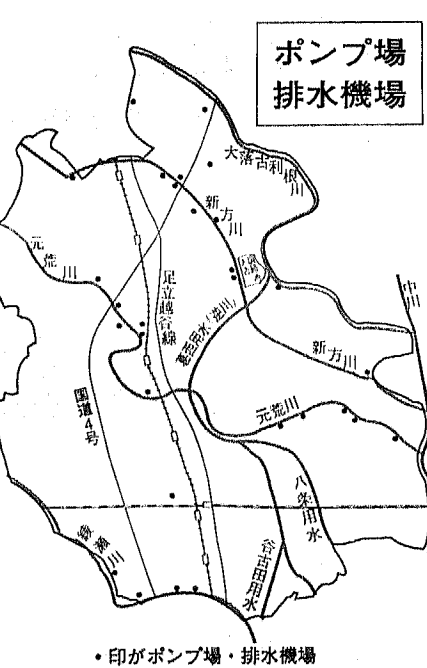
昭和61年の台風で、流域に大きな浸水被害がため、流域に「綾瀬川の改修」が完成しました。この放水路は洪水対策ばかりではなく、中川から綾瀬川へ水を流して水質を浄化する機能も併せ持っています。

#### 元荒川の改修

昭和60年から、下流の中心



昭和57年の台風18号の被害を受けた新方川(写真左側)の間久里新田橋付近



印がポンプ場・排水機場

近年の台風による浸水実績

台風	年月日	総雨量(mm)	大落古利根川		新方川		元荒川		綾瀬川		中川		
			床上浸水	床下浸水	床上浸水	床下浸水	床上浸水	床下浸水	床上浸水	床下浸水	床上浸水	床下浸水	
S57. 台風18号	9/10~9/12	230	32	10	0	2731	2227	356	432	503	1210	10	0
S60. 台風6号	6/30~7/3	128	15	0	0	407	1287	82	121	84	277	0	17
S61. 台風10号	8/4~8/9	229	42	4	35	1105	2317	127	244	598	879	1	10
H3. 台風18号	9/18~9/19	226	24	0	19	523	2316	125	534	555	1169	4	14
H5. 台風11号	8/26~8/27	224	33	0	0	148	2070	30	340	20	480	0	14
H8. 台風17号	9/21~9/22	208	23	0	0	0	4	0	4	0	13	0	0

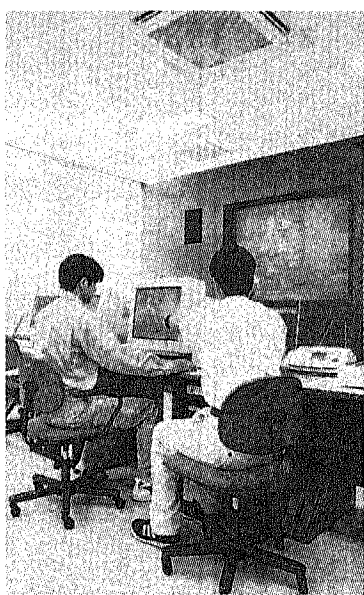
### ポンプ場の整備

河川改修に伴い、浸水被害を解消するため、市内各所にポンプ場・排水機場を設置

河川防災ステーション

### 河川防災ステーション

平成11年4月、市内大宮に新方川流域に建設した理由



河川防災ステーションの監視室

これまで、新方川流域はたびたび浸水被害にあつてきま

あり、合計雨量は毎秒約42ト

した。このため、川幅を広げたり川底を掘り下げるなどの大きな工事が行われ、流れがスムーズになりました。

そして、より一層安全なまちづくりを進めるため、平成6年に河川防災ステーション(河川防災関連施設の整備事業)が建設省の新規施設としてスタートし、埼玉県と協議を進めた結果、現在の場所

### 安心して暮らせるように なってきまして



茂木文子さん(弥栄町一丁目)

昭和48年に、引っ越してきました。当時は、台風がくると毎年のように道路に水が溜まり、ひびくまでと

この施設は、ポンプ場などの状況を把握するための監視室、機械室、水防倉庫、河川

防災救援の拠点としての機能を

### 平成11年度彩の国さいたま アーティスト・イン・レジデンス インドネシアから芸術家がやります

この事業は、海外で活躍する芸術家を一定期間招へいし、創作活動の支援と地域の方々とのさまざまな交流を通して、文化の振興と国際交流の推進を図ることを目的に埼玉県と共催して実施するものです。

今回、市にお招きするアーティストは、インドネシアの芸術家アグス・スワゲさんです。主に絵画、インスタレーション、ブック・アートなどを中心に制作活動しており、近年ではインドネシア国内はもとより、国際的な展覧会にも出展しています。8月下旬に来日し、来年2月下旬まで滞在する予定です。滞在期間中は展覧会などさまざまな事業を予定しています。

プロフィール  
氏名 アグス・スワゲ氏(男性・40歳)  
国籍 インドネシア  
略歴 1959年 インドネシア・中ジャワ州ブルウォルジョに生まれる  
1979年~1986年 バンドン工科大学美術デザイン学科でグラフィック・デザインを学ぶ  
1989年~ワーク・ギャラリー主宰、ジョグジャカルに在住  
アグス・スワゲ氏

### ボランティア募集

アーティストの支援活動や交流などの事業にご協力いただける方を募集します

応募資格 市内在住・在勤・在学の方で、平成11年8月下旬~平成12年2月下旬(約6カ月間)の、主に休日に活動することが可能な方

内容 交流事業の企画・運営など

募集人数 若干名

申込み 8月20日(金)までに、直接または電話、FAXで下記へ  
\*説明会を開催します。開催日時、会場は申込み時にご連絡します

問合せ 都市文化課都市文化担当 ☎63-9113・FAX 66-0560

問合せ  
河川課  
☎63-9203

### 身近な治水事業

河川改修や雨水排水のための公共下水道整備、大規模な宅地開発における調整池の整備などの大きな事業のほかにも、身近なところで治水事業が進められています。



西方小グラウンドの貯留施設

このため、川幅を広げたり川底を掘り下げるなどの大きな工事が行われ、流れがスムーズになりました。



調整池を設置したり駐車場を利用し、敷地内貯留をする

中でも効果が高い「学校貯留」を紹介します。グラウンドに溜まる雨水は、水深30センチ程度ですが、広いグラウンドを利用して多くの雨水を溜めることができます。

現在、市内では小学校29校中25校、中学校15校中5校、計30校に設置しています。全体で約4万6000トンの雨水を溜めることができます。

### 越ヶ谷御殿跡の石碑

越ヶ谷から宿場町の名残のある旧日光街道を春日部方面に向かい、元荒川沿いを下った高野用水そばに、越ヶ谷御殿跡と刻まれた石碑があります。これは「御殿町」の地名の由来であり、市の旧跡にも指定されている「越ヶ谷御殿」を記念して今年3月に建てられたものです。

「越ヶ谷御殿」は1604年(慶長9年)に徳川家が鷹狩(たがかり)に訪れた御殿です。建物構造など詳細は不明ですが、ほぼ現在の御殿町の区域がその範囲として推定されています。

問合せ 社会教育課文化振興係 ☎63-92883

### 10月1日採用市職員を募集します

越谷市では、平成11年10月1日採用の職員を募集します。

診察放射線技師 採用予定者、昭和43年4月2日以降に生まれた方

募集人数 若干名  
試験日 8月24日(水)  
書類提出 8月18日(木)まで市立病院庶務課へ直接お持ちください。募集要項は市役所別館2階人事課、市立病院庶務課で配布しています。市立病院庶務課 ☎65-11222-1

### 縦覧

10月1日から大規模基準適用区域が拡大されます

県では、大規模建築物等の規制の向上を図るため、県準拠例に基づき大規模行為規制形成基準が適用される区域(大規模基準適用区域)を拡大しました。この区域内で大規模行為をする建築物等は、10月1日から事前届けが必要になります。

▽届けが必要となる区域 越ヶ谷西口周辺(図参照)

▽届けが必要となる大規模行為  
①高さ15m超、または建築面積1000㎡超の建築物  
②高さ15m超の工作物の新築等

▽届け出先 建築審査課(市役所3階) 問合せ 県庁都市づくり政策室 県庁都市づくり推進担当 ☎048-83005365、越谷土木事務所建築課 ☎64-52221、市役所都市計画課市街地整備調査係 ☎63-92221

日(土曜・日曜を除く)、午前8時30分~午後5時15分  
〔場所〕 公園緑地課(市役所3階)  
問合せ 公園緑地課計画管理係 ☎63-92225

### 税額に変更のあった方、新たに課税された方、納付書をお送りします

平成11年度の市県民税と国民健康保険税の年税額に変更のあった方、新たに課税された方、納付書をお送りします。納付書は8月17日(火)に発送いたします。

問合せ 市民税課 ☎63-9144-9146

課税された方に、賦課決定通知書と納付書(口座振替の方)には通知書の多しをいすれも8月17日(火)に発送いたします。

平成10年度税に関する中学生の権利選考  
山田博智さん 中央中  
税金で住みよくなるの町 中村祐吉さん 中央中  
すぐ近くみんなの税がひかってくる 市本早織さん 中央中







# 催し案内

は郵送で記入(団体教育課  
「川のあるまち」係 電話33-8  
5017、FAX42-0111) 63  
0000

市役所の代表番号は  
☎64-2111

掲載した市役所各課の電  
話番号は直通番号です

## 観る

第54回国民体育大会 関東予  
選大会 卓球競技  
9月28日(土) 午前10  
時から 国民体育館 卓球  
競技の関東予選大会が、  
400名(男子200名、女  
子200名)参加で開催さ  
れる。観覧無料。団体観  
望は63-0607

第14回商工技術検定試  
験  
9月19日(日) 午前9時30分  
から 10時30分まで  
1. 関東中央市民会館 1階  
2. 04-010-0101 10001  
3. 04-010-0101 10001  
4. 04-010-0101 10001  
5. 04-010-0101 10001

## 聴く

第14回商工技術検定試  
験  
9月19日(日) 午前9時30分  
から 10時30分まで  
1. 関東中央市民会館 1階  
2. 04-010-0101 10001  
3. 04-010-0101 10001  
4. 04-010-0101 10001  
5. 04-010-0101 10001

## だるまの顔描き せんべいの手焼き教室

9月25日(木) 午前10時～正  
午 北越谷市民会館 1階  
だるまの顔描き、せんべい  
の手焼き。だるまの顔  
の描き方、せんべいの  
手焼きの仕方、だるま  
の歴史などについて学  
ぶ。参加費無料。団体  
申し込みは電話33-8  
5017。申し込み先は  
北越谷市民会館 1階  
市民会館事務課 04-6  
63-0607

## 時・日時・期間 場・会場 内・内容 対・対象・定員 費・参加費・入場料 持・持ち物 申・申込み 問・問合せ

だるまの顔描き  
せんべいの手焼き教室  
9月25日(木) 午前10時～正  
午 北越谷市民会館 1階  
だるまの顔描き、せんべい  
の手焼き。だるまの顔  
の描き方、せんべいの  
手焼きの仕方、だるま  
の歴史などについて学  
ぶ。参加費無料。団体  
申し込みは電話33-8  
5017。申し込み先は  
北越谷市民会館 1階  
市民会館事務課 04-6  
63-0607

**施設**

**花田苑**  
花田苑 電話62-6999

**コスモス**  
コスモス 電話78-1515

**サンデー**  
サンデー 電話85-1111

**ヒマワリ**  
ヒマワリ 電話86-3715

**総合体育館**  
総合体育館 電話64-4321

**図書館**  
図書館 電話65-2655

移動図書館「しろこぼと号」巡回日程(9月)

巡回日	巡回地区
7日(日)	7日(日)
21日(日)	21日(日)
1日(日)	1日(日)
2日(日)	2日(日)
16日(日)	16日(日)
3日(日)	3日(日)
17日(日)	17日(日)
14日(日)	14日(日)
28日(日)	28日(日)
8日(日)	8日(日)
22日(日)	22日(日)
9日(日)	9日(日)
10日(日)	10日(日)
24日(日)	24日(日)

**総合体育館の利用案内**

STEP  
8月12日(木)、13日(金)、14日(土)は、9時～21時30分。小・中学生のみ利用は17時まで。卓球、バドミントン、大人2時間300円、小・中学生2時間150円。上履き、用具各自持ち込み。9月4日(日)は、10時から、19時から。大人300円、小・中学生150円。

**遊友会**  
遊友会 電話79-6600

**けやき荘**  
けやき荘 電話65-5822

**だるまの顔描き  
せんべいの手焼き教室**  
9月25日(木) 午前10時～正  
午 北越谷市民会館 1階  
だるまの顔描き、せんべい  
の手焼き。だるまの顔  
の描き方、せんべいの  
手焼きの仕方、だるま  
の歴史などについて学  
ぶ。参加費無料。団体  
申し込みは電話33-8  
5017。申し込み先は  
北越谷市民会館 1階  
市民会館事務課 04-6  
63-0607

**だるまの顔描き  
せんべいの手焼き教室**  
9月25日(木) 午前10時～正  
午 北越谷市民会館 1階  
だるまの顔描き、せんべい  
の手焼き。だるまの顔  
の描き方、せんべいの  
手焼きの仕方、だるま  
の歴史などについて学  
ぶ。参加費無料。団体  
申し込みは電話33-8  
5017。申し込み先は  
北越谷市民会館 1階  
市民会館事務課 04-6  
63-0607

**だるまの顔描き  
せんべいの手焼き教室**  
9月25日(木) 午前10時～正  
午 北越谷市民会館 1階  
だるまの顔描き、せんべい  
の手焼き。だるまの顔  
の描き方、せんべいの  
手焼きの仕方、だるま  
の歴史などについて学  
ぶ。参加費無料。団体  
申し込みは電話33-8  
5017。申し込み先は  
北越谷市民会館 1階  
市民会館事務課 04-6  
63-0607

**だるまの顔描き  
せんべいの手焼き教室**  
9月25日(木) 午前10時～正  
午 北越谷市民会館 1階  
だるまの顔描き、せんべい  
の手焼き。だるまの顔  
の描き方、せんべいの  
手焼きの仕方、だるま  
の歴史などについて学  
ぶ。参加費無料。団体  
申し込みは電話33-8  
5017。申し込み先は  
北越谷市民会館 1階  
市民会館事務課 04-6  
63-0607

**だるまの顔描き  
せんべいの手焼き教室**  
9月25日(木) 午前10時～正  
午 北越谷市民会館 1階  
だるまの顔描き、せんべい  
の手焼き。だるまの顔  
の描き方、せんべいの  
手焼きの仕方、だるま  
の歴史などについて学  
ぶ。参加費無料。団体  
申し込みは電話33-8  
5017。申し込み先は  
北越谷市民会館 1階  
市民会館事務課 04-6  
63-0607

**だるまの顔描き  
せんべいの手焼き教室**  
9月25日(木) 午前10時～正  
午 北越谷市民会館 1階  
だるまの顔描き、せんべい  
の手焼き。だるまの顔  
の描き方、せんべいの  
手焼きの仕方、だるま  
の歴史などについて学  
ぶ。参加費無料。団体  
申し込みは電話33-8  
5017。申し込み先は  
北越谷市民会館 1階  
市民会館事務課 04-6  
63-0607

**だるまの顔描き  
せんべいの手焼き教室**  
9月25日(木) 午前10時～正  
午 北越谷市民会館 1階  
だるまの顔描き、せんべい  
の手焼き。だるまの顔  
の描き方、せんべいの  
手焼きの仕方、だるま  
の歴史などについて学  
ぶ。参加費無料。団体  
申し込みは電話33-8  
5017。申し込み先は  
北越谷市民会館 1階  
市民会館事務課 04-6  
63-0607

**だるまの顔描き  
せんべいの手焼き教室**  
9月25日(木) 午前10時～正  
午 北越谷市民会館 1階  
だるまの顔描き、せんべい  
の手焼き。だるまの顔  
の描き方、せんべいの  
手焼きの仕方、だるま  
の歴史などについて学  
ぶ。参加費無料。団体  
申し込みは電話33-8  
5017。申し込み先は  
北越谷市民会館 1階  
市民会館事務課 04-6  
63-0607

**だるまの顔描き  
せんべいの手焼き教室**  
9月25日(木) 午前10時～正  
午 北越谷市民会館 1階  
だるまの顔描き、せんべい  
の手焼き。だるまの顔  
の描き方、せんべいの  
手焼きの仕方、だるま  
の歴史などについて学  
ぶ。参加費無料。団体  
申し込みは電話33-8  
5017。申し込み先は  
北越谷市民会館 1階  
市民会館事務課 04-6  
63-0607

**だるまの顔描き  
せんべいの手焼き教室**  
9月25日(木) 午前10時～正  
午 北越谷市民会館 1階  
だるまの顔描き、せんべい  
の手焼き。だるまの顔  
の描き方、せんべいの  
手焼きの仕方、だるま  
の歴史などについて学  
ぶ。参加費無料。団体  
申し込みは電話33-8  
5017。申し込み先は  
北越谷市民会館 1階  
市民会館事務課 04-6  
63-0607

**だるまの顔描き  
せんべいの手焼き教室**  
9月25日(木) 午前10時～正  
午 北越谷市民会館 1階  
だるまの顔描き、せんべい  
の手焼き。だるまの顔  
の描き方、せんべいの  
手焼きの仕方、だるま  
の歴史などについて学  
ぶ。参加費無料。団体  
申し込みは電話33-8  
5017。申し込み先は  
北越谷市民会館 1階  
市民会館事務課 04-6  
63-0607

**だるまの顔描き  
せんべいの手焼き教室**  
9月25日(木) 午前10時～正  
午 北越谷市民会館 1階  
だるまの顔描き、せんべい  
の手焼き。だるまの顔  
の描き方、せんべいの  
手焼きの仕方、だるま  
の歴史などについて学  
ぶ。参加費無料。団体  
申し込みは電話33-8  
5017。申し込み先は  
北越谷市民会館 1階  
市民会館事務課 04-6  
63-0607

**だるまの顔描き  
せんべいの手焼き教室**  
9月25日(木) 午前10時～正  
午 北越谷市民会館 1階  
だるまの顔描き、せんべい  
の手焼き。だるまの顔  
の描き方、せんべいの  
手焼きの仕方、だるま  
の歴史などについて学  
ぶ。参加費無料。団体  
申し込みは電話33-8  
5017。申し込み先は  
北越谷市民会館 1階  
市民会館事務課 04-6  
63-0607

**だるまの顔描き  
せんべいの手焼き教室**  
9月25日(木) 午前10時～正  
午 北越谷市民会館 1階  
だるまの顔描き、せんべい  
の手焼き。だるまの顔  
の描き方、せんべいの  
手焼きの仕方、だるま  
の歴史などについて学  
ぶ。参加費無料。団体  
申し込みは電話33-8  
5017。申し込み先は  
北越谷市民会館 1階  
市民会館事務課 04-6  
63-0607

**だるまの顔描き  
せんべいの手焼き教室**  
9月25日(木) 午前10時～正  
午 北越谷市民会館 1階  
だるまの顔描き、せんべい  
の手焼き。だるまの顔  
の描き方、せんべいの  
手焼きの仕方、だるま  
の歴史などについて学  
ぶ。参加費無料。団体  
申し込みは電話33-8  
5017。申し込み先は  
北越谷市民会館 1階  
市民会館事務課 04-6  
63-0607







### すこやかさん

ここにちは



▲関根志穂ちゃん (10. 5. 3生。南越谷)  
▲赤城彩香ちゃん (9. 9. 7生。赤山町)  
▲保田あすかちゃん (8. 8. 31生。浦生)  
▲井上唯楓ちゃん (9. 5. 22生。嶺光くん) (10. 9. 28生。赤山町)

▲このコーナーへの掲載希望がとても多いため、ご紹介がたいへん遅れています。なお、これから掲載を希望する方は半年ほど先となります。 園広報広聴課広報係 ☎63-9117

### 児童扶養手当と特別児童扶養手当

#### 児童扶養手当

父親のいない家庭の児童や父親が死亡し、または死亡する家庭の児童の状態にある児童に代わってその児童を養育している方に手当が支給される制度です。

① 父親が死亡し、または死亡する家庭の児童の状態にある児童  
② 父親が一定の障害の状態にある児童  
③ 父親が一年以上拘禁されている児童  
④ 父親に一年以上専業されている児童  
⑤ 母親が死亡し、または死亡する家庭の児童の状態にある児童  
⑥ 母親が一年以上専業されている児童  
⑦ 母子が同居し、かつ、児童が18歳未満で、児童の年齢が18歳になった年の年度末(3月31日)までです(障害を有する場合は20歳未満)。

#### 消費生活講座

8月13日(金)は、消費生活相談はお休みになります

消費生活センター  
問合せ・相談 ☎65-8880

#### 特別児童扶養手当

精神または身体に障害がある20歳未満の児童を家庭で育てている方に手当が支給される制度です。

① 重度障害児：5万円5,500円  
② 中度障害児：3万円4,300円  
③ 軽度障害児：1万円5,500円

児童扶養手当、特別児童扶養手当ともに、児童福祉施設(通園施設)を除く児童が入所している場合は受けられません。また、資格のある方は所得にかかわらず申請でき

#### 国民健康保険加入者の健康診断

国民健康保険加入者の健康診断(下表)と同じ

国民健康保険加入者の健康診断日程

9/1(水)	保健センター	10/5(火)	サンシティ
9/2(木)	桜井公民館	10/6(水)	"
9/3(金)	"	10/7(木)	"
9/6(月)	北部市民会館	10/8(金)	"
9/7(火)	"	10/12(火)	大相模公民館
9/8(水)	"	10/13(水)	"
9/9(木)	"	10/14(木)	保健センター
9/10(金)	"	10/15(金)	大相模小学校
9/13(月)	坂島公民館	10/18(月)	千間台小学校
9/14(火)	"	10/19(火)	"
9/16(木)	浦生公民館	10/20(木)	出羽公民館
9/17(金)	"	10/21(金)	第1体育館
9/20(月)	南体育館	10/22(月)	"
9/21(火)	越谷市役所5階	10/25(木)	宮本小学校
9/22(水)	"	10/26(金)	"
9/24(金)	増林公民館	10/27(土)	平方小学校
9/27(月)	越谷市役所5階	10/28(日)	桜井小学校
9/28(火)	"	10/29(金)	"
9/29(水)	"	11/1(月)	新方交流館
9/30(木)	南部交流館	11/2(火)	新方公民館
10/1(金)	"	11/4(木)	北越谷公民館
10/4(月)	東越谷小学校	11/5(金)	保健センター

### 結核・肺がん検診も実施

#### 国民健康保険加入者の健康診断

越谷市国民健康保険加入者に対しては、国民健康保険法に基づき、健康診断を実施します。該当する方には「国民健康保険法(集団受診票)」をお送りします。

国民健康保険加入者の健康診断日程

国民健康保険加入者の健康診断(下表)と同じ

国民健康保険加入者の健康診断日程

#### 乳幼児栄養相談

8月18日(木) 午前9時～11時、午後1時～3時 保健センター 相談係

乳幼児の栄養状態、体格の測定、母乳の分泌、離乳食、就学前の幼児15人(申込み順) 保健センターへお問い合わせください。

#### 母子健康づくり事業

8月17日(水) 31日(土) 10時～12時 保健センター

母子健康づくり事業、母子の料理教室、夏休み、母子健康づくり事業

#### 骨粗しょう症検査

8月17日(水) 31日(土) 10時～12時 保健センター

骨粗しょう症検査、骨粗しょう症検査

### 胆石症

胆石は舌くはつツツのツツにも見つかっています。時代劇など女中頭の手管としてよく使われる「胆(しや)」という病名も同様のものと考えられています。

この病気が特徴的なのは、胆石が「ツツ」を詰まらせた後、胆管が腫れ、腹痛、嘔吐、発熱、黄疸、数日間続くことが、特徴的ですが、難治性のものや、肝臓(すい臓)に引き起こすものもあり、放置すると、胆管の多い食事、暴飲暴食、

#### 児童扶養手当の所得制限額(平成11年度)

扶養人数	本人		配偶者・扶養義務者	
	一部停止	全額停止	支給停止	支給停止
0	53万8000円以上	162万円以上	244万円以上	244万円以上
1	98万4000円以上	200万円以上	282万円以上	282万円以上
2	140万6000円以上	238万円以上	320万円以上	320万円以上
3	182万8000円以上	276万円以上	358万円以上	358万円以上

\*所得額には一定の控除があります

#### 前向きに学ぶ心にきいばなし

### シルバーカレッジ受講生募集

市では、生涯学習の一環として、シルバーカレッジを開校します。今年度のテーマは「福祉」「歴史」「法律」「健康」です。

シルバーカレッジ日程

8/24(火)	入学式・学長講話
9/7(火)	人生の満足度について
9/21(火)	グループワーク
9/28(火)	高齢者の活動とクオリティ・オブ・ライフ
10/5(火)	生活習慣と健康
10/13(水)	21世紀社会の創造
10/19(火)	茶の湯の歴史①
10/27(水)	"
11/2(火)	レクリエーション
11/8(月)	日常生活における法律
11/16(火)	権利擁護について
11/25(水)	この途の人・卒業式

#### 越谷市医師会 看護士を募集します

健康診断の実施にあたり、看護士を募集します。

越谷市医師会  
宮本病院 ☎72-1211  
宮本 ☎72-1211

#### 全国消費実態調査

9月から11月の間、全国消費実態調査が実施されます。

調査にあたっては、県知事から任命された調査員が、8月下旬(単身世帯)9月中旬(世帯)に調査世帯に伺います。ご協力をお願いします。

#### 成人歯科健康診査

12月15日(火)まで、市内実施医療機関(保健センター)にて実施されます。

成人歯科健康診査

#### 浴槽付介護ベッド

家庭で入浴する方が困難な高齢者の高齢者や重篤な障害のある方に、浴槽付介護ベッドを貸し出す事業です。

浴槽付介護ベッド

### アロマテラピーが火災の原因に。

火がついてるニャー!!

アロマテラピーが火災の原因に。アロマテラピーの香りのするロウソクを燃やしたまま眠ってしまったり、近くにろうそくの火をつけておき、ろうそくの火が燃え移り火災の原因となることがあります。アロマテラピーの香りのするロウソクを燃やしたまま眠ってしまったり、近くにろうそくの火をつけておき、ろうそくの火が燃え移り火災の原因となることがあります。

アロマテラピーが火災の原因に。

#### ご協力ください

### 全国消費実態調査

9月から11月の間、全国消費実態調査が実施されます。

調査にあたっては、県知事から任命された調査員が、8月下旬(単身世帯)9月中旬(世帯)に調査世帯に伺います。ご協力をお願いします。

#### シルバーカレッジ受講生募集

市では、生涯学習の一環として、シルバーカレッジを開校します。今年度のテーマは「福祉」「歴史」「法律」「健康」です。

シルバーカレッジ日程

#### 越谷市医師会 看護士を募集します

健康診断の実施にあたり、看護士を募集します。

越谷市医師会  
宮本病院 ☎72-1211  
宮本 ☎72-1211

#### 成人歯科健康診査

12月15日(火)まで、市内実施医療機関(保健センター)にて実施されます。

成人歯科健康診査

#### 浴槽付介護ベッド

家庭で入浴する方が困難な高齢者の高齢者や重篤な障害のある方に、浴槽付介護ベッドを貸し出す事業です。

浴槽付介護ベッド

#### 知ってますか

### ごんない制度

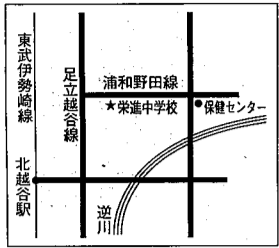
ごんない制度、ごんない制度



# ズームアップ

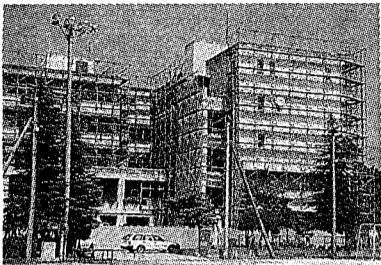
21世紀に向けたまちづくり

## 校舎内・外装の改修 栄進中学校



栄進中学校で、昨年の校舎の耐震補強工事に続き、内・外壁の改修工事が進められています。この工事は、昭和51年に開校して20年以上が経ち、校舎の傷みや汚れが進んだため、リニューアルとして行われているものです。

校舎の外壁は全面ふき替えられ、校舎内の壁、天井も塗り替えられます。また、普通教室は今までのビニールタイルの床から木の床になり、廊下の床も新しく張り替えられます。教室の後ろのロッカーも新しくなり、きれいになった学校で、2学期を迎えることになります。



外壁ふき替え中の栄進中学校

## 市政トピックス

### ●優秀建設工事表彰要綱を制定しました●

市では平成11年4月、現場代理人の建設技術の向上と工事の適正な施工を確保するとともに現場代理人の責任と自覚、社会的貢献意識の高揚を高めることを目的に、発注した建設工事を優秀な成績で完了した請負業者の現場代理人に対し表彰を行う「越谷市優秀建設工事表彰要綱」を制定しました。

7月15日、第1回目の優秀現場代理人の授賞式が中央市民会館で行われ、5人が表彰されました。

### ●ふれあい県民運動のキャンペーンが行われました●

7月20日、サンシティ前広場の周辺で、「彩の国5つのふれあい県民運動」と「青少年健全育成」の合同街頭キャンペーンが行われました。これは、学校、家庭、地域社会が一体となって、自然、人、本、家族、地域の5つとのふれあいを通して、心豊かな子どもたちを育成しようとする「彩の国5つのふれあい県民運動」を多くの人にPRするために行われたものです。



この日はまず、セレモニーで、土屋埼玉県知事、板川越谷市長などのあいさつ、子どもたちの代表による決意表明がありました。続いて、ボーイスカウト、ガールスカウト、小中学校のPTA、青少年育成団体の方などが、西方小管バンドによる演奏に合わせ、新越谷・南越谷駅までパレードを行ったのち、駅を行き交う人たちにティッシュなどを配り、運動のPRを行いました。

## おちのわだいの

## タウンビート

## TOWN BEAT

人口90万都市の活動  
それは一人ひとりが  
越谷市で活躍する

このコーナーでは、自治会活動のニュースなど市内の楽しいわだいを募集しています。写真に簡単な文章をつけて  
☎343 8501 越ヶ谷4の2の1 越谷市役所「広報こしがや」係まで



太夫獅子、中獅子、女獅子による伝統の舞

この日は、午前10時過ぎに境内で奉納の舞が披露されたあと、太夫を先頭に獅子笛吹き、連中など総勢50人ほどが地区内の約110軒の家を訪れ、舞いながら家内安全、五穀豊じょうを祈りました。

380年の伝統を誇る  
**勇壮な奉納の舞**  
下間久里の獅子舞

県下でも有数の伝統を誇る獅子舞が、7月15日(下間久里の香取神社)で行われました。この獅子舞は、太夫獅子、中獅子、女獅子の3頭1組で舞うもので、約380年前の江戸時代初期(元和年間)から伝えられています。昭和54年には県の無形民俗文化財に指定されました。



飛び交うホタルの幻想的な光に見入る人たち

神秘的なホタルの光を羨し、西日も市内はもろろん市外からもたくさん訪れました。暗くなった会場では、ゆかた姿の人や、配られたうちわでホタルを呼びこむ親子連れが、飛び交うホタルの幻想的な光や、水に映った光の舞を楽しんでいました。またホタルの生態を説明したパネル展示コーナーも設けられ、訪れた人の目をひいていました。

夏の夜を楽しむ  
**ホタル観賞の夕べ**  
花田苑で光の舞

「ホタル観賞の夕べ」(主催は越谷のホタルを育てる会と越谷市)が7月17日、18日の夜、日本庭園「花田苑」で開かれました。



たいまつをかざし、害虫を払う子どもたち

「人々が計画的にスケジュールをこなしているのが印象的です。またお店の人がとても親切。ことが通じなくても一生懸命対応してくれました」

北中学校を中心にコンピューターを通して児童生徒と交流。日米相互のコンピューターを活用した環境教育の準備を進めている。

たいまつに  
火をともし  
**北川崎で恒例の虫追い**  
約1100人が練り歩く

新方地区の北川崎で「虫追い」の行事が、7月24日の夜行われました。これは、麦わらを束ねて作ったたいまつに火をともし、稲につく害虫を駆除し豊作を祈るもので、江戸時代から続いている農村行事です。この日は、約1100人の参加者が直径約50センチ、長さ3〜4メートルのたいまつに火をつけ、かねや太鼓を鳴らしながら「稲の虫、ホイホイ」という声に合わせ田畑の中を歩きました。参加した子どもたちは「たいまつが重くて大変だった。昔の農家の苦労がよくわかった」と話していました。

**テレビ埼玉 越谷**

放送日  
**8月15日(日)**  
午前9時30分~50分  
再放送  
**8月16日(月)**  
午前11時00分~20分

ご意見、ご感想をお寄せください。  
問合せ  
広報広聴課広報係 ☎63-9117

**「元気に、明るく、楽しく」放送中**

「越谷市地域防災計画」を中心とした市の災害に対する施策や災害から自分自身を守るためのポイントなどを紹介します。

\*放送を収録したテープ(前月分まで)を市役所広報広聴課、市立図書館で貸し出しています。ご利用ください

市役所の1階に総合受付があります。いつも明るい女性2人が座っていて、市役所を訪れる市民の方の案内にあたっています。休みは広報広聴課の職員がローテーションで席につきまします。わたしは、月に2回ほどまわってくるこの仕事をとても大切に考えています。昼当番に限らず、窓口や電話口では、わかりやすく、丁寧な対応に努め、少しでも皆さんの役に立ちたいと思います。(や)



**わがまちこの人**

フルブライトメモリアル基金マスターティーチャープログラムの米国側代表者と  
して本市に派遣された  
ゲイリー・  
ガンドルフイさん

「子どもたちがとても幸せそうですね。そして学びたい、いろいろ知りたいという気持ちが感じられますね。新しいコンピューターもすぐに覚えてしまいました」

ミシガン州ノースビル市立クック中学校でコンピューター技術コーディネーターとして勤務。

「クック中学と越谷市の児童生徒がインターネットで環境データを相互に交換できるようにしたいですね」