



お知らせ版(毎月1日発行)

『広報こしがや』は、お知らせ版のほか季刊版(4月、7月、10月、1月の15日)を発行しています。



建設中の増林地区センター・公民館、教育センター

平成19年
4月1日

増林地区センター・公民館と 教育センターの複合施設が開館します

市内で6カ所目となる大型地区センター・公民館および新設される教育センターの複合施設が、平成19年4月1日に開館します。

増林地区センター・公民館の主な特徴

主体的な活動を支援するため、地域活動拠点として13のコミュニティ区域ごとに地区センター・公民館を設置しています。地区センター・公民館の主な機能としては、生涯学習・地域コミュニケーション・地域福祉・防災救援機能、その他行政サービス業務を行っています。

現在、蒲生、新方、桜井、南越谷、荻島地区に大型地区センター・公民館を設置しています。

教育センターの機能

域に根ざした教育を推進し、幼児教育、学校教育、青少年教育など、本市の教育の充実発展を図ります。

○駐車スペースを工夫して、地域のイベントや防災活動に有効利用できるようにしました

○防災備蓄倉庫および倉庫を別棟に配置しました

○別棟には、トイレも設け、隣接する総合公園で大会等が開催されたときや災害時に利用できるように配慮しました

○現在の越谷市教育相談所(東越谷三丁目)は19年4月1日から教育センター内に移設します

教育センターを新設

社会の変化に伴い、教育のあり方も大きく変わりつつある現在、21世紀を担う子どもたちに心豊かにたくましく生きる力身につけさせることが教育の現場に求められています。

新設する教育センターでは地域活動推進課☎963119153、公民館について:生涯学習課☎963119283、教育センターについて:指導課☎963119292



農産物産直フェア

地産地消を推進するために越谷産の米・野菜・花等の農産物や加工品の小麦まんじゅうを直売します。

1月13日(土)(小雨決行)。予備日1月14日(日)、午前10時~午後1時 陽中央市民会館北側広場

*当日、午前10時から来場者に



今号の主な内容

- ① 介護サービス費用の医療費控除、...
- ② ごみ収集カレンダー点字版等配布
- ③ 12月議会、年頭のごあいさつ.....
- ④ 市民農園の利用者を募集.....
- ⑤ お知らせ
- ⑥ 催しご案内
- ⑦ 健康と暮らし、ホームドクター
- ⑧ 親子のページ
- ⑨ こどもコーナー
- ⑩ まちのわだい、各種相談

花フェスタ2007

粗品贈呈(先着300人)

市内で生産されたチューリップ・フリージア・バラなどの切り花とシクラメンなどの鉢物を販売します。

1月20日(土)、午前10時~午後3時(品物がなくなりしだい終了します) 陽新越谷駅1階コンコース

*会場では「愛の詩募金」を受け付けします。募金した方にチューリップの球根をプレゼントします

陽農政課☎963119193

飲酒運転は絶対禁止です

飲酒する機会が増える時期です。お酒を飲んだら絶対に運転しない、お酒を飲んだ人には絶対に運転させない。また運転する人には絶対にお酒を提供したり勧めたりしない。

運転する人の自覚はもとより、周りからも絶対に飲酒運転をさせないようにしましょう。

陽越谷警察署☎964110110 市役所くらし安心課☎963119185

増林地区センター・公民館使用料(H19.4.1~)(単位:円)

時間区分	午前	午後	夜間	全日
使用区分	8:30~12:00	13:00~17:00	18:00~21:30	8:30~21:30
多目的ホール	2,600	3,000	2,600	8,200
学習室A	700	800	700	2,200
学習室B	500	600	500	1,600
学習室C	500	600	500	1,600
工作・工芸室	700	800	700	2,200
和室1	800	900	800	2,500
和室2	300	400	300	1,000
調理室	700	800	700	2,200
自由活動室	600	700	600	1,900
展示ホール	700	800	700	2,200

介護サービス費用の自己負担分は医療費控除の対象になります

次の介護サービス費用の自己負担分は医療費控除の対象になります。

【施設サービス】

▽介護老人保健施設、介護療養型医療施設においての介護費、食費および居住費

▽介護老人福祉施設においての介護費、食費および居住費の2分の1相当額

【居宅介護・介護予防・地域密着型サービス】

▽介護保険給付の対象に係る自己負担額のうち、次に該当するもの

▽医療系サービス

訪問看護、訪問リハビリテーション、居宅管理指導、通所リハビリテーション(食費含む)、短期入所療養介護(食費および

滞在費を含む)

▽医療系サービスと併用している福祉系サービス

訪問介護(生活援助中心型は除く)、介護予防訪問介護、訪問入浴介護、通所介護、短期入所生活介護、認知症対応型通所介護等

*特定施設入居者生活介護(有料老人ホーム等)、認知症対応型共同生活介護(グループホーム)、福祉用具の貸与および購入、住宅改修費の費用を除きます

おむつ使用証明書発行します

発行します

市では、おむつ代の医療費控除を受けられる方に、おむつ使

平成19年度版 ごみ収集カレンダーの 点字版・拡大版・ 音声テープを お配りします

目の不自由な方のため19年度版「越谷市ごみ収集カレンダー」の点字版・拡大版・音声テープを希望者にお配りします。

希望される方は、下記の内容を電話で伝えていただくか、

- ① 19年度版ごみ収集カレンダーを希望と記載
- ② 希望するカレンダーの種類(点字版・拡大版・音声テープ)と部数
- ③ 送付先の住所・氏名・電話番号

発送は19年3月上旬の予定です。また、3月以降お申し込みいただいた方には随時発送します。一般のごみ収集カレンダーは、2月以降に各家庭にお配りします。

環境資源課 ☎96311910
80、FAX 96511000

浦生駅西口周辺(新規) 重

1月15日から 駐車監視員活動の ガイドラインが改正されます

道路交通法による駐車監視員が行う確認等業務の区域・時間が、1月15日(月)から改正されます。

0、埼玉県警察ホームページ
<http://www.Police.pref.saitama.lg.jp/kenkei/>

問合せ
高齢介護課
☎963119169

日程	特設会場
2/5(月)	川柳・増林地 区センター
2/6(火)	大相模・出羽 地区センター
2/7(水)	荻島・北越谷 地区センター
2/8(木)・9(金)	北部市民会館
2/13(火)	蒲生地区セン ター
2/14(水)	桜井地区セン ター
2/15(木)	新方・大沢地 区センター

*時間は9:30~16:00

休日納税窓口を
開きます
1月21日(日)・2月4日(日)、
午前9時~午後3時 圏納税
課、国民健康保険課(本庁舎
1階) 圏納税課 ☎96311
9142、国民健康保険課 ☎
963119143

市・県民税の申告を
出張受け付けします
1月16日(金)以降です。必要書
類など詳しくは広報こしが
課 ☎963119146

納付書をお送りします
18年度の①市・県民税、②
国民健康保険税の年税額や新
たに課税された方に通知書と
納付書(口座振替をご利用の
方には通知書のみ)を①1月
10日(水)、②18日(木)に発送しま
す。新しい納付書でお納めく
ださい。 圏市民税課 ☎96
3119144、国民健康保険
課 ☎963119146

電話相談窓口
☎960116766
を開設します
1月22日(月)~3月15日(木)、
午前9時~午後5時 圏所得
税、消費税の申告相談など
圏越谷税務署 ☎9651181
11

国税庁ホームページ
をご利用ください
www.nta.go.jp)では、所得税の
確定申告書や消費税の確定申
告書などが作成できる「確定
申告書作成コーナー」、確定
申告などの税務手続きができ
る「国税庁電子申告・納税シ
ステム」があります。また、
申告用紙等もダウンロードで
きますので、ご利用ください。

越谷市議会議員一般選挙立候補予定者説明会を開催します
任期満了に伴う越谷市議会
議員一般選挙が、4月22日(日)
に執行されることに伴い、立
候補予定者説明会を開催しま
す。立候補を予定されている
方は、候補者届出書等をお渡
しします。なお、出席者は立候
補予定者1人につき3人以内。
【立候補予定者説明会】
2月17日(土)、午後1時30分
から 圏中央市民会館4階第
13~16会議室 圏選挙管理委
員会事務局 ☎96311927
6

越谷市議会議員一般選挙立候補予定者説明会を開催します
任期満了に伴う越谷市議会
議員一般選挙が、4月22日(日)
に執行されることに伴い、立
候補予定者説明会を開催しま
す。立候補を予定されている
方は、候補者届出書等をお渡
しします。なお、出席者は立候
補予定者1人につき3人以内。
【立候補予定者説明会】
2月17日(土)、午後1時30分
から 圏中央市民会館4階第
13~16会議室 圏選挙管理委
員会事務局 ☎96311927
6

12月議会が開かれました

12月定例市議会が12月1日から市役所議場で開かれ市長提出の28議案と議員提出の1議案(▼印)が原案どおり可決され、12月18日閉会しました。

教育委員会委員

吉田茂氏の任命に同意



吉田 茂氏

越谷市教育委員会委員の中野茂氏の任期満了に伴う後任委員に、吉田茂氏を任命することが同意されました。

▼吉田茂氏(57歳)
大房10006番地3シヤルム
北越谷B-508

人権擁護委員

梶原裕子氏の推薦に同意



梶原 裕子氏

人権擁護委員の天草静子氏の任期満了に伴う後任委員に、梶原裕子氏を推薦することが同意されました。

推薦に同意

人権擁護委員の中川玲子氏、藤田久子氏の任期満了に伴う後任委員に再び中川氏、藤田氏を推薦することが同意されました。

推薦に同意

その他の可決された議案
▼越谷市職員定数条例の一部を改正する条例制定について
▼越谷市議会その他非常勤の職員の公務災害補償等に関する条例の一部を改正する条例制定について
▼越谷市職員公務災害等見舞金支給条例の一部を改正する条例制定について
▼越谷市職員定数条例の一部を改正する条例制定について
▼越谷市議会その他非常勤の職員の公務災害補償等に関する条例の一部を改正する条例制定について
▼越谷市職員公務災害等見舞金支給条例の一部を改正する条例制定について

職員給与に関する条例の一部を改正する条例制定について
▼越谷市消防賞じゆつ金及び殉職者特別賞じゆつ金条例の一部を改正する条例制定について
▼彩の国さいたま人づくり広域連合の規約変更について
▼越谷市地区センター設置及び管理条例の一部を改正する条例制定について
▼越谷市立児童館設置及び管理条例の一部を改正する条例制定について
▼越谷市立病院の診療費等に関する条例の一部を改正する条例制定について
▼埼玉県後期高齢者医療広域連合の設立について
▼東町ポンプ場建設工事(土木)請負契約の締結について
▼市道路線の廃止について
▼市道路線の認定について
▼越谷市公民館設置及び管理条例の一部を改正する条例制定について
▼越谷市教育センター条例制定について
▼平成18年度越谷市一般会計補正予算(第3号)について
▼平成18年度越谷市国民健康保険特別会計補正予算(第2号)について
▼平成18年度越谷市老人保健特別会計補正予算(第2号)について
▼平成18年度越谷市介護保険特別会計補正予算(第2号)について
▼平成18年度越谷市計画事業東越谷土地区画整理事業費特別会計補正予算(第2号)について
▼平成18年度越谷市計画事業越谷駅西口土地区画整理事業費特別会計補正予算(第2号)について
▼平成18年度越谷市公共下水道事業費特別会計補正予算(第2号)について
▼平成18年度越谷市病院事業会計補正予算(第2号)について
▼公共工事における建設労働者の適正な労働条件確保に関する意見書について

新たな年を 迎えて

越谷市長

板川 文夫

新年おめでとうございます。市民の皆さまには、お健やかに新春をお迎えのこととお喜び申し上げます。さて、昨年は自治体をめぐる暗い話題の多い1年でした。



3県の知事らが談合や裏金に絡んで逮捕されました。談合に関しては、いずれも首長と業者の癒着によるものであり、権力の座にすわるものが法令を遵守するという当然の観念を無くしたことが原因です。
また、夕張市は実質債務632億円という赤字を抱え破綻し、市民に重い負担がのしかかる再建計画が出されています。石炭産業の衰退という理由があるにせよ、自治体にとっては他山の石としなければなりません。
私はもちろん、全職員が今一度気を引き締めて市政にあたらないと、私には思っています。
平成19年度は、明るい話題もたくさんあります。4月には、市内30校目となる城ノ上小学校が開校します。また、増林地区センター・公民館、教育センターも新設

年頭のごあいさつ

年頭に あたって

越谷市議会議長

永井 龍男

市民の皆様、あけましておめでとうございます。皆様には、健やかに新春をお迎えのことと心よりお慶び申し上げます。昨年は市議会に對しまして数々のご指導、ご支援をいただき厚く



御礼申し上げます。さて、わが国を取り巻く社会経済状況は依然として厳しい状態が続いており、戦後最長と言われたいざなぎ景気を越えたとされていますが、多くの人は実感できません。のが現状であります。急速な少子高齢化の進展に伴う社会保障制度の改革や国の歳出削減策の影響等により地方自治体を取り巻く環境は尚一層の厳しさを増しております。このような中、昨年は、大型地区センター15カ所目となる荻島地区センターが開館するとともに、4月には新大袋分署の開所や市民の皆様のご理解とご協力の申上げ、ご多幸とご健勝を心からお祈り申し上げます。また、子どもたちの安全を守るために地域の方や企業の方々の協力によりパトロールが行われ、安心して暮らせるまちづくりに向けて各種の事業が展開されております。本年も、議会といたしましては社会の変化や諸情勢を的確に見極めつつ、皆様のご意見やご要望を真摯に受け止めながら、本市の発展に向けて、十分に論議を尽くし取り組んでまいり所存でございます。市議会に對しまして、なお一層のご理解とご支援をお願い申し上げます。市民の皆様のご多幸とご健勝を心からお祈り申し上げます。

募集します 平成19年度 市政モニター

あなたの声をお聴かせください

市では、市政についてのご意見やご提言を伺い、今後の市政に反映させるために市政モニターを募集します。
〔応募資格〕 19年4月1日現在で満20歳以上の市内在住の方(公務員および市政モニター経験者を除く)
〔募集人員〕 20人(応募者が定員を超えた場合、地区別17
〔応募方法〕 住所・氏名(ふりがな)・生年月日・連絡先・職業・応募理由(70字程度)を記入し、封書またははがきで広報広聴課へ。なお、市ホームページからも応募できます
〔応募締切〕 2月28日(水) 印有効
* 選考結果は、4月上旬に応募者全員にお知らせします
☎ 広報広聴課 ☎ 9631191
17

市民農園の

利用者を募集します

4月から貸し出しを開始する市民農園の利用者を募集します。所在地・使用料は下表のとおりです。



〔対象〕 市内在住の方(1世帯1区画、重複申込み不可)。ほかの市民農園・いきいき農園をご利用の方およびその世帯の方は申し込みできません
 (申込み) 1月19日(金)(必着)までに、往復はがきの往信面に住所・氏名・電話番号・希望農園名、返信面のあて先に郵便番号・住所・氏名を記入し農政課

へ。希望者多数の場合は1月30日(火)、午後1時30分から中央市民会館第12会議室で、農園ごとに抽せん(公開)を行います
 *各農園とも駐車場はありません。徒歩・自転車等で通える農園をお申し込みください
 農政課 ☎963-9193

農園名	所在地	面積	使用料	区画数	貸出期限
平方	平方1655-1	33㎡	2000円	4	H22年3月
蒲生2丁目	蒲生2-1233-1	28㎡	5000円	3	//
宮本町5丁目第1	宮本町5-166-1	30㎡	//	4	//
登戸町	登戸町172	25㎡	//	3	//
花田4丁目	花田4-16-13	30㎡	//	1	H23年3月
千間台西5丁目	千間台西5-14-12	//	//	3	//
大沢	大沢1600-1	//	//	2	//
東越谷	東越谷10-54-2	//	//	22	H24年3月
宮本町5丁目第2	宮本町5-112	//	//	37	//
大里	大里196	//	//	25	//
宮本町5丁目第3	宮本町5-63	//	//	2	H20年3月
新川町2丁目	新川町2-300	//	2000円	2	H21年3月
大道	大道749	//	5000円	1	H23年3月

*大道農園は西大袋土地区画整理地内第3号公園南側

平成19・20年度 指名参加業者の登録を受け付けます

◆東埼玉資源環境組合
 〈対象業種〉 工事請負、物品納入等
 〈有効期間〉 19年6月1日～21年5月31日
 〈申請方法〉 申請用紙は、1月4日(木)から、総務課でお配りするほか、東埼玉資源環境組合ホームページからもダウンロードできます。申請書類は、2月1日(木)～20日(火)(土曜・日曜日、祝日を除く)、9:00～12:00および13:00～16:00に総務課へ(郵送不可)。詳しくは、総務課へお問い合わせください
 問東埼玉資源環境組合総務課 ☎966-0122

◆市立病院
 〈対象業種〉 物品納入等
 〈有効期間〉 19年4月1日～21年3月31日
 〈申請方法〉 申請用紙は、庶務課でお配りしているほか、市立病院ホームページからもダウンロードできます。申請書類は、1月4日(木)～12日(金)(土曜・日曜日、祝日を除く)、9:00～11:30および13:00～16:00に庶務課へ(郵送不可)。詳しくは、庶務課へお問い合わせください
 問市立病院庶務課 ☎965-2240

◆越谷コミュニティセンター
 〈対象業種〉 工事請負、物品納入等
 〈有効期間〉 19年4月1日～21年3月31日
 〈申請方法〉 申請用紙は、2月1日(木)から、管理課でお配りします。申請書類は、2月15日(木)～3月1日(木)(土曜・日曜日を除く)、9:00～12:00および13:00～17:00に管理課へ(郵送不可)。詳しくは、管理課へお問い合わせください
 問越谷コミュニティセンター管理課 ☎985-1111

平成19・20年度学校給食の 配送請負業者の指名参加を受け付けます

〈内容〉 学校給食センターから市内の小・中学校へ給食を配送します
 〈有効期間〉 19年4月1日～21年3月31日
 〈申請方法〉 申請用紙は、1月9日(火)から、給食課(第二庁舎4階)でお配りするほか、市ホームページからもダウンロードできます。申請書類は、1月9日(火)～2月8日(木)(土曜・日曜日を除く)、8:30～17:15に給食課へ(郵送不可)。詳しくは、給食課へお問い合わせください
 問給食課 ☎963-9293

バス路線が 運行しました

11月24日から、「越谷駅西口」浦和美園駅」線(一部は埼玉スタジアムまで)が運行しています。停留所は下図のとおりです。

- 越谷駅西口
- 十全病院前
- 越谷税務署前
- 越谷ファミリータウン入口
- 七左町2丁目
- 出羽農協前
- 出羽小学校入口
- 谷中町2丁目
- 越谷総合技術高校前
- 谷中町3丁目
- 谷中町4丁目
- 県民健康福祉村入口
- 七左町8丁目
- 新川町1丁目
- 越巻橋
- 県民健康福祉村南口
- 越谷西養護学校入口
- 越谷西養護学校前
- 浦和美園駅 (一部埼玉スタジアム)

*時刻表は市役所総合受付、都市計画課(本庁舎3階)でお配りしています
 問(株)ジャパントローズ ☎9963-1118、都市計画課 ☎963-9221

19年4月1日採用の職員を募集します

市立病院職員

〔職種・対象〕 三交替制勤務可能な助産師・看護師の免許取得者(見込み可)で昭和42年4月2日以降に生まれた方20人
 (試験日) 1月23日(火)、午前10時30分から
 (選考方法) 学科・作文・面接試験、適性・身体検査
 (提出書類の受付) 1月9日(火)～15日(月)、午前8時30分～午後5時に直接市立病院へ本人が持ちこたください(郵送不可)。募集要項は、市立病院庶務課や市役所総合受付、人事研修課(本庁舎2階)でお配りしているほか、市立病院ホームページからダウンロードできます
 *このほか育児休業代替看護師(最長3年)、臨時職員(薬剤師・診療放射線技師)も募集しています
 問市立病院庶務課 ☎965-2221

市臨時職員等

〔対象〕 60歳未満の方(19年4月1日現在)
 (職種・勤務場所・勤務時間・時給) 下表のとおり
 (提出書類の受付) 1月9日(火)～26日(金)(土曜・日曜日を除く)、午前8時30分～午後5時15分に、写真をはった市販の履歴書を直接人事研修課(本庁舎2階)へ。なお、保育士資格をお持ちの方は保育士証の写しを添えてください。すでに登録している方もあらためてお申し込みください(18年1月以降に登録した方は履歴書不要です)。後日面接による選考を行います
 問人事研修課 ☎963-9132

職種	主な勤務場所	主な勤務時間	時給	資格
事務(各種事業の補助等)	地区センター等	8:30～17:00(土曜・日曜日勤務あり)	820円	不要
学校業務員(給食配膳補助、文書收受業務等)	小・中学校	月曜～金曜日、9:30～14:00		
施設管理員(施設の清掃等(用務))	小・中学校	月曜～金曜日、7:30～16:00		
給食調理員(給食調理業務)	学校給食センター、保育所等	月曜～金曜日、8:30～17:00	850円	
保育士(保育業務)	保育所等	月曜～金曜日、8:30～17:00	860円	保育士資格
時間外保育パート(延長保育業務)	保育所	月曜～金曜日、7:00～9:30および16:30～19:00 土曜日、7:30～9:00および12:00～14:00	950円	保育士資格または育児経験あり

広告を掲載しませんか!

①平成19年版こしがや案内図

〈規格〉 1号広告は縦5.5cm×横9cm(1区画)
 2号広告は縦5.5cm×横18cm(1区画)
 〈掲載料〉 30000円(1回)
 〈募集区画〉 6区画
 〈掲載期間〉 19年3月下旬から1年間

②越谷市産業情報ネットワーク こしがやiiネット

〈規格〉 縦32ピクセル×横88ピクセル、4Kバイト以内GIFまたはJPEG形式
 〈掲載料〉 20000円(1カ月)
 〈募集区画〉 12区画
 〈掲載期間〉 19年2月から(1カ月～最長6カ月)
 〈掲載できない広告の範囲〉

次のいずれかに該当する広告は掲載できません
 ・公共性および品位を損なうおそれがあるもの
 ・公序良俗に反するものまたはおそれがあるもの
 ・貸金業、投機的商品および出資金に関するもの
 ・政治活動または宗教活動に関するもの
 ・個人宣伝に関するものなど

〈申込み期間〉 ①1月31日(水)まで、②随時受け付けします

〈申込み方法〉 ①広報広聴課(本庁舎2階)でお配りしている申込書に必要事項を記入し、原稿を添えて提出してください。必要書類は、市ホームページからもダウンロードできます。②産業支援課でお配りしている申込書に必要事項を記入し、原稿を添えて提出してください。必要書類は、こしがやiiネット(<http://www.ii-net.jp>)からもダウンロードできます

問①広報広聴課 ☎963-9117
 ②産業支援課 ☎967-4680

お知らせ

越谷市役所
〒343-8501 越ヶ谷4-2-1
代表電話 ☎964-2111

利用する

◆耐震診断・耐震改修に要する費用の一部助成

☑耐震診断：住宅1戸につき、耐震診断に要した費用の3分の2に相当する額(5万円以内)
☑耐震改修：住宅1戸につき、耐震改修に要した費用の15・2割に相当する額(20万円以内)

☑昭和56年以前に建築された木造一戸建てで2階以下の住宅。詳しくは左記へ ☑建築住宅課 ☎963-92235

◆要約筆記奉仕員

☑聴覚に障害のある方の社会生活におけるコミュニケーションを支援する要約筆記奉仕員を派遣します(原則として午前8時30分～午後5時)。要約筆記とは、耳が聞こえない方や聞こえにくい方に対して、話し手の言葉の要点を筆記などで伝えるコミュニケーションの手段です ☑市内在住の聴覚障害者ほか ☑無料(交通費の実費負担をいただく場合あり) ☑障害福祉課 ☎963-9164、FAX 965-3289

◆野球場貸し出し抽せん会

☑2月2日(金)、午後7時から受付。7時30分から抽せん ☑市民球場会議室 ☑4月・5月の日曜日分の抽せん ☑「まんまのよやく」に登録している越谷市内のチーム ☑費用は使用日の翌月に「まんまのよやく」の登録口座から振替えになります。ただし、江戸川広域運動公園グラウンドは抽せん日にお支払ください ☑まんまのよやくの登録カード(事前に登録が必須です。登録は体育課へ)

応募する

◆さわやか相談室の相談員

☑市内中学校のさわやか相談室で相談に応じる相談員を募集します ☑学校教育に理解のある22歳～60歳の方。詳しくは左記へ ☑教育相談所 ☎966-6833

傍聴

◆第5回越谷市公共事業再評価委員会

☑1月22日(月)、午前10時から ☑第4委員会室(本庁舎5階) ☑議題は、第4号議案(西大袋土地地区画整理事業の再評価に係る対応方針について)。会議の進行によっては、非公開となる場合があります

◆第20回越谷市都市計画審議会

☑1月10日(水)、午後2時から ☑第1委員会室(本庁舎5階) ☑議題は、第42号議案(越谷都市計画道路の変更について(埼玉県決定)、第43号議案(越谷都市計画都市再開発方

◆第10回越谷市都市計画審議会

☑1月10日(水)、午後2時から ☑第1委員会室(本庁舎5階) ☑議題は、第42号議案(越谷都市計画道路の変更について(埼玉県決定)、第43号議案(越谷都市計画都市再開発方

◆女性消防団員

☑防火広報活動・応急手当指導など ☑市内在住・在勤の18歳以上の健康な方若干名 ☑1月4日(木)～31日(水)までに消防本部総務課へ(土曜・日曜日、祝日を除く)。募集要項を消防本部総務課、各分署でお配りしています。詳しくは、市ホームページをご覧ください ☑消防本部総務課 ☎974-0102

◆レンタルスペース・ショップ

☑2月2日(金)～4日(日) ☑大袋ギャラリーひろば(袋山) ☑趣味の作品や手作りのグッズなどを展示・販売したい個人および団体。詳しくは左記へ ☑大袋ギャラリーひろば ☎979-7795

◆技能の達人継承事業

☑県では、優れた技術・技能をお持ちの方を埼玉県「匠」人材バンクに登録し、県内の企業等へ出前で技術指導を行っていただきます。技能の達人の指導を受けた企業を募集します。詳しくは左記へ ☑埼玉県立職業能力開発センター ☎048-651-3122

◆介護相談員

☑介護保険施設等で利用者からの相談に応じ、利用者の不満や不安を解消します ☑2月13日(火)までに高齢介護課(第二庁舎1階)へ(土曜・日曜日、祝日を除く)。募集要項を左記でお配りしています ☑高齢介護課 ☎963-9305

◆越谷市ふるさといきもの調査・市民調査員

☑ふるさと越谷の環境を見つめ直すため、わたしたちのまわりどのような生き物がいるかを調査します。期間は4月～20年3月。自宅周辺や散歩道沿いなどの動植物の調査をし、月に一度報告書を提出していただきます ☑自然観察に興味のある小学生以上で市内在住・在勤・在学の方300人 ☑2月28日(水)までに環境保全課(第二庁舎2階)へ(郵送・ファクス可)。募集要項を環境保全課、各地区センターでお配りしているほか、市ホームページからもダウンロードできます ☑環境保全課 ☎963-9183

◆自衛官

☑1予備自衛官補(一般)：18歳～33歳の方 ☑2予備自衛官補(技能)：18歳～54歳未満の方 ☑32等陸海空士：18歳～26歳の男性 ☑1①は1月10日(水)～4月7日(土)。③は随時(なお、試験日1月20日(土)) ☑自衛隊朝霞地域事務所 ☎048-466-4435

◆越谷税務署臨時職員(アルバイト)

☑1月～3月。月曜～金曜日、午前9時30分～午後4時(変動あり) ☑所得税等の確定申告に伴う事務(書類整理・OA機器入力・受付案内等)。時給720円 ☑写真をはった履歴書を左記へ ☑越谷税務署 ☎965-8111

その他

◆競艇事業による収益がわたしたちの生活に役立っています

☑埼玉県都市競艇組合は越谷市を含む16市で構成され、戸田競艇場で開催する競艇事業の収益金は各市で活用されています。1月～3月の開催日：1月1日(祝)～3日(水)、6日(土)～10日(水)、13日(土)～16日(火)、19日(金)～24日(水)、2月9日(金)～14日(水)、17日(土)～21日(水)、24日(土)～3月1日(木)、6日(火)～11日(日)、22日(木)～27日(火)、30日(金)～31日(土)

◆テレビ広報番組「いきいき越谷」の放送時間が変わります

☑テプコケーブルテレビで放送しているテレビ広報番組「いきいき越谷」の放送時間が1月22日(月)から変わります。詳しくは12面をご覧ください ☑広報広聴課 ☎963-9117

◆市民温水プール(草加市柿ノ木町)の利用を休止します

☑1月29日(月)～2月13日(火)施設点検およびオーバーホールのため休館します ☑市民温水プール ☎936-6824

相談を受け付けています

◎若年者等就職支援相談

☑毎週月曜～金曜日、午前9時～正午、午後1時～4時 ☑産業雇用支援センター3階相談室 ☑就労に関するさまざまな助言・指導や情報の提供など ☑市内在住の方で次のいずれかに該当する方(金曜日は市外の方も可) ①積極的に就職活動をしている方、②就職への応募を成功させるために個別指導を希望する方、③応募不採用を繰り返している方、④通学や職業訓練をしていない15歳～34歳の若年者およびその家族 ☑無料 ☑月曜～水曜日は要予約。木曜・金曜日は随時受け付け ☑産業支援課 ☎967-4680

◎高齢者就業相談

☑1月16日(火)、②2月9日(金)、いずれも午前9時30分～11時 ☑桜井地区センター、②大相模地区センター ☑シ

◎マンション管理相談

☑1月16日(火)、午後1時30分～4時30分。原則、毎月第3火曜日 ☑中央市民会館第4相談室 ☑市内マンション管理の適正化を推進するための管理相談など ☑無料 ☑1月9日(火)までに電話で左記へ ☑建築住宅課 ☎963-9205

ルバー人材センターへの入会説明など

☑各50人 ☑無料 ☑1月5日(金)から、②1月26日(金)から電話で左記へ ☑越谷市シルバー人材センター ☎967-4311

◎パソコン無料相談

☑1月～3月の毎月第2・4土曜日、午後1時～5時 ☑住宅会館3階会議室A(市役所南側駐車場前) ☑パソコンの設定や操作の相談など ☑市内在住の初心者の方 ☑事前に電話で左記へ ☑生涯学習課 ☎963-9283

障害者の日記念事業「第27回ふれあいの日」

ポスターデザインを募集します

「こころ豊かな福祉のまちづくり～越谷から広げよう愛のメッセージ～」をテーマにしたポスターのデザインを募集します。

〈応募資格〉 市内在住・在勤・在学の方
〈応募方法〉 B3判の画用紙を縦に使用(色鉛筆は不可)。作品中に文字を入れないでください。作品の裏面に住所・氏名(ふりがな)・年齢・所属団体または学校名と学年等を記入し、1月19日(金)までに障害福祉課(第二庁舎1階)へ(郵送可)。なお、応募作品は当日会場に展示し、入選作品は式典で表彰します
☑障害福祉課 ☎963-9164、FAX 965-3289

ご案内

越谷市役所
343-8501 越ヶ谷4-2-1
代表電話 964-2111

参加する

第30回越谷健康マラソン祭
3月11日(日)小雨決行。午前9時けやき荘で受け付け。...

越谷市スキーフェスティバル
1月19日(金)、21日(日)
午後9時市役所ロビー集合...

第7回市展(越谷市美術展覧会)
2月2日(金)~9日(金)、午前10時~午後6時(9日は4時まで)...

第16回市内合同作品展(わくわくアート展)
1月25日(木)~30日(火)、午前9時30分~午後4時30分(30日は3時30分まで)...

第9回越谷市消防音楽隊定期演奏会
1月28日(日)、午後2時開演

第10回越谷市消防音楽隊定期演奏会
1月28日(日)、午後2時開演

第10回越谷市消防音楽隊定期演奏会
1月28日(日)、午後2時開演

市民の皆さん、ぜひご参加ください
市政移動教室
2月14日(水) 10:00~11:30、14:00~15:30
宮内庁埼玉鴨場(北越谷駅西口下車徒歩15分)...

若年者のための就職に役立つパソコンセミナー(全2回)
1月23日(月)、24日(火)
①ワード基礎、②エクセル基礎...

サンシティ新書映画会「ゲド戦記」
1月7日(日) 8日(祝)、上映時間：1回目：午前10時から、2回目：午後0時から、3回目：午後3時から、4回目：午後5時30分から...

甲種防火管理者資格取得講習会
2月13日(火)、14日(水)、午前9時30分~午後5時...



©2006 テレビ朝日・東映AG
・東映

越ヶ谷高等学校校定時制の生徒
2月1日(木)、午後7時~8時30分
男女共同参画基礎セミナー...

放送大学埼玉学習センター
1月14日(日)、午前10時~11時30分
男女共同参画基礎セミナー...

お知らせ
この指とまれ!
文化・スポーツなど市民活動の情報欄です。掲載についての問合せは広報広聴課へ

お知らせ
この指とまれ!
「お知らせバック」の平成19年度分(5月号)20年4月号掲載の団体登録・掲載依頼の受け付けを2月1日(木)から開始します。...

第12回サンシティ落語研究会
1月21日(日)、午後0時30分開演
男女共同参画基礎セミナー...

ふれあらい ラウンジ
タウン情報

公益信託「越谷都市整備トラスト」助成事業
①公共空間の環境美化・保全、②公共施設の整備充実、③まちづくり援助事業...

男女共同参画支援センター
「ほっと越谷の講座」案内
1月17日(水)、午後3時~4時
「更年期女性のこころと体の健康」...



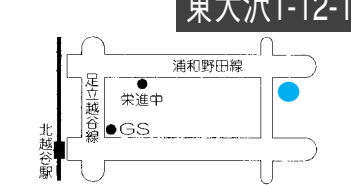
「ほっと越谷」では男女共同参画を推進するため、自主的に活動している団体の活動支援と団体間交流を図り、ネットワークを広げることを目的として...

Table with columns: 開催日, 時間, 内容, 講師. Lists seminars on DV prevention and support for women.

HEALTHOLOGE
健康と暮らし
問合せは各施設へ



保健センター
☎343-0022
東大沢1-12-1



☎978-3511

講話等 ㊦おおむね40歳以上の方各コース60人 ㊦1月9日(火)から電話で左記へ ㊦桜井地区センター☎970-7600

●健康体操教室

㊦㊦左表のとおり ㊦おおむね40歳以上で毎回出席できる方(運動制限のある方は対象となりません) ㊦申込み日に必ず本人が各会場へ(複数会場での参加は不可、時間厳守。定員に満たない場合は、申込み日の翌日から直接または電話で体育課(☎963-9284)へ

対象は市内に住所を有する方。特に記載がない場合の会場・問合せは保健センター。㊦は事前に予約・申込みが必要です(電話可)。

講座・教室

●糖尿病ミニ生活講座

㊦1月18日(木)、午前10時～11時30分 ㊦栄養士による講話と演習、食生活・運動診断(後日郵送) ㊦20人(申込み順)

●いきいき桜井健康づくり大作戦

㊦健康になり隊コース：2月9日・16日・23日(全3回) ㊦元気隊コース：3月2日・9日・16日・23日(全4回)。いずれも金曜日、午後1時30分～3時30分 ㊦桜井地区センター ㊦①メタボリックシンドローム予防についての医師講話、栄養講話、運動実習、②認知症予防、老年期うつ病についての

会場	定員	開催日	時間	内容	申込み日時
桜井地区センター	30人	1/15～3/5、毎週月曜日(全7回)	13:30～15:00	ストレッチと筋トシを取り入れた健康体操	1/15(月) 13:30
総合体育館	50人	1/9～2/27、毎週火曜日(全8回)	9:30～11:00	エアロビ要素を取り入れた健康体操	1/9(火) 9:30

*程度は中級で、1時間程度続けて運動できる方
*定員を超えた場合は抽せん。初めての方が優先となります
*桜井地区センターでの講座で2/12(休)は除く

●ハッポちゃん体操公開練習
㊦北越谷地区センター：1月10日(水) ㊦出羽地区センター

薬の相談コーナー
越谷市薬剤師会
▷1月の相談日
16日(火)
午後1時～3時
▷保健センター2階
*電話での相談はできません

●● 休日当番医 ●●
事前に各医療機関に電話連絡のうえ、受診してください
休日当番医は祝日と年末年始のみの実施です。埼玉県救急医療情報センター(☎048-824-4199)では、医療機関(歯科を除く)を24時間ご案内しています。

- 1月1日
- ▷しらみず産婦人科クリニック ☎976-3541
上間久里1050/産婦・小
 - ▷市川胃腸科外科病院 ☎965-7100
東越谷7-3-2/内・胃・外・皮・肛
 - ▷野口歯科クリニック ☎978-6321
平方1833-6/歯・小歯
 - ▷西脇歯科医院 ☎973-4001
上間久里1041-1建設ビル2F/歯・小歯

- 1月2日
- ▷十全病院 ☎964-7377
赤山町5-10-18/内・外・胃・形・リハ・美・皮・泌・肛
 - ▷藤田医院 ☎962-2247
瓦曾根1-7-2/内・消
 - ▷リハビリテーション天草病院 ☎974-1801
平方343-1/歯
 - ▷松崎歯科医院 ☎975-4564
下間久里26/歯

- 1月3日
- ▷十全病院 ☎964-7377
赤山町5-10-18/内・外・胃・形・リハ・美・皮・泌・肛
 - ▷慶和病院 ☎978-0033
千間台西2-12-8/内・外
 - ▷本間歯科医院 ☎976-6781
千間台東1-4-9/歯・小歯・矯正
 - ▷高橋歯科医院 ☎976-1611
下間久里1021-4/歯

- 1月8日
- ▷松尾医院 ☎977-5963
恩間283/内・小・皮
 - ▷坂下耳鼻咽喉科医院 ☎966-8123
赤山町1-53/耳
 - ▷小川歯科医院 ☎976-2811
千間台東1-9-1千間台駅前ビル2F/歯・小歯・矯正

：1月18日(木)。いずれも午前10時～11時30分 ㊦ハッポちゃん体操の実技 ㊦室内履きの靴、飲み物(水分補給用) ㊦当日直接会場へ

お知らせ

●妊産婦・新生児訪問

㊦助産師または保健師が自宅に訪問し、妊娠・出産に関することや産後のお母さん・赤ちゃんに関する相談に応じます ㊦妊娠・出産について不安のある妊婦、生後3カ月までの赤ちゃんとお母さん ㊦母子健康手帳別冊に添付されている出生連絡票

に必要事項を記入のうえ、保健センターへ送付。妊婦で訪問希望の方や出生連絡票をお持ちでない方は、電話で保健センターへ

●インフルエンザに気を付けて

インフルエンザは、カゼ症候群の中で重い症状が現れやすいものの1つです。次の点に注意して予防しましょう。

- ・外から帰ったときは、うがい、手洗いをしましょう
- ・必要以上に人ごみに出ないよう心がけましょう
- ・過労、睡眠不足などの不摂生は避けましょう
- ・室内の乾燥に気を付けましょ

●高齢者インフルエンザ予防接種

㊦1月15日(月)まで ㊦市内指定医療機関92カ所 ㊦市内に住所を有し、①②に該当し接種を希望する方。①接種日に65歳以上の方、②接種日に60歳以上65歳未満の方で、心臓、じん臓、もしくは呼吸機能またはヒト免疫不全ウイルスによる免疫の機能に障害を有し障害者手帳1級を

高齢介護課からののお知らせ

介護保険地域支援事業
認知症高齢者介護講習会
「認知症高齢者への接し方」

㊦2月8日(木)、午後2時～4時 ㊦東京医科歯科大学教授の佐々木明子さんによる講話、グループワーク ㊦桜井地区センター ㊦市内在住の方で認知症高齢者にかかわっている方30人(申込み順) ㊦1月15日(月)から直接または電話で高齢介護課へ ㊦高齢介護

課☎963-9163
介護予防事業
体力測定・体操教室
「体力測ってみませんか？」

会場	定員	日時	内容
桜井地区センター	40人	1/24(水)・31(水) 13:00～15:30	<1日目> 体力測定
蒲生地区センター	40人	1/25(木)・2/1(木) 10:00～12:00	<2日目> 健康講話 自宅でできる体操 ハッポちゃん体操
総合体育館	50人	2/6(火)・13(火) 13:30～15:30	

ノロウイルスによる食中毒にご注意ください

ノロウイルスによる食中毒が多発しています。感染すると下痢、吐き気、おう吐、腹痛、発熱の症状を示し、高齢者や幼児など抵抗力の弱い方では重症になることもあります。二枚貝が感染源となることが多いですが、食品の不衛生な取り扱いによる二次感染、人から人への感染事例もあります。次のことに注意しましょう。

- ①手洗いをしっかりと行いましょう
- ②貝類は生食を避け、中心温度が85度、1分以上の加熱調理をしましょう
- ③生で食べる野菜等が貝類と接触しないよう注意しましょう
- ④調理器具を使用した後は、しっかりと消毒をしましょう
- ⑤おう吐物や排泄物を処理する際は手で直接触れないようにししましょう

☎越谷保健所☎964-11266

健(検)診・相談

●糖尿病食生活・成人栄養相談
㊦1月25日(木)、午前9時～11時 ㊦生活習慣病等の個別相談

愛の献血

協力ください

●サンシティ献血ルーム(☎0120-1137-1137)では、毎日献血ができます。全血は午前10時～午後1時、午後2時～5時30分。成分献血は午前10時～午後0時30分、午後2時～4時30分です

●歯科健診・相談

お持ちの方 費1000円。次の方は無料です。①市民税非課税世帯の方(事前に手続きが必要)、②生活保護世帯の方(事前の手続きは不要、医療機関窓口で受給証を提示してください) ㊦市内指定医療機関に直接予約をしてください

*予診票・説明書は指定医療機関、保健センターにあります

消費生活センター
☎343-8501
越ヶ谷4-1-1
中央市民会館4階

☎965-8886

消費生活講座「知的護身術のすすめ」危険から身を守るために

1月26日(金)、午後1時30分～3時 中央市民会館4階第16号会議室 自身の周りの危険と対応策について考えます。講師は安全生活アドバイザーの佐伯幸子さん。市内在住の方60人(申込み順) 無料 1月9日(火)から電話で左記へ 問い合わせ ☎963-1191

消費生活相談事例「内容の分からない支払請求」

【相談事例】 有料ウェブサイト利用料の請求はがきが届いた。身に覚えがないので、電話したら「利用料未払いについて訴訟を起こす予定だが、50万円払え」と言われた。このようなかぎは不安に思

ば訴訟取り下げの手続きをする。手続きが終了したらその50万円は返す」と言うので、住所・氏名や電話番号を教えた。【アドバイス】 あたかも債権回収業者や公的機関、またはNPO法人のように名乗り、「電子消費者料金未納請求」「電子消費者契約法に基づく請求」「総合消費料金未納分訴訟最終通告」などの通知をはがきで送りつけるケースが、市内で多発しています。そのなかぎの特徴は、①いつどのような債務で、なぜ請求されるのか、また請求金額が明記されておらず、はつきりしない。②訴訟番号や法律の名称、法律用語が並び、不安をおおるような文章になっている。③訴訟を起こしたので、取り下げたいなら至急連絡をするよう電話番号が書かれているなどが挙げられます。

このようなかぎは不安に思った消費者から連絡を受けることを狙って、手当たりしだいに送られてくるもので、身に覚えがないのなら一切連絡をする必要はありません。相談事例のように個人情報をお教えしてしまった

場合でも、そのまま無視し続けることが大切です。不明な点や心配なことがありましたら、消費生活センターへご相談ください。

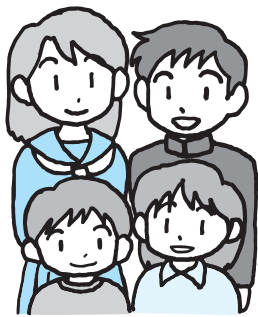
交通遺児等援護金をご利用ください

埼玉県交通安全対策協議会では、交通事故により保護者が死亡、または重い障害を生じた18歳以下の交通遺児等へ交通遺児等援護金を給付しています。

【対象】 埼玉県内に在住する乳幼児および小・中学校、高等学校ならびに各種学校に在学する昭和63年4月2日以降に生まれた交通遺児等で、次のいずれかに該当する方。①高等学校交通遺児授業料減免対象者、②児童扶養手当対象者、③生活保護世帯、④市町村住民税非課税世帯または均等割のみ納付世帯

【給付額】 遺児1人につき年額5万円。給付は平成19年4月末日

【申請方法】 1月31日(水)までに、くらし安心課(中央市民会館4階)・学校等でお配りしている書類に記入のうえ直接または郵送でみずほ信託銀行浦和支店(☎330-0063)または市浦和区高砂2の6の18へ



犯罪0のまち

1月～11月に市内で発生した街頭犯罪等は3912件です(11月末日現在)

ワンポイント侵入盗対策⑤(戸建て住宅、こんな家が狙われる)

- ・塀や庭木が高く、見通しが悪い
- ・昼間なのに厚手のカーテンが引かれ、日が落ちて洗濯物が干したままになっている

街頭犯罪等発生件数(11月)

路上強盗・ひったくり	48件	自動車盗	20件
自転車盗	366件	車上ねらい	55件
オートバイ盗	24件	空き巣・忍び込みなど	96件
自動販売機ねらい	22件		

犯罪のない安全・安心のまちづくりにご協力ください。

各地区センターに犯罪発生件数、不審者情報を掲示しています

問危機管理課 ☎963-9285

ホームドクター



越谷市医師会 会長 市川 純二

検診事業について

新年明けましておめでとうございます。医師会は今まで同様に常に市民の方々の健康と命を守るという重大な責任を再確認しながら「生涯を通じて健康で

明るい生活ができる越谷市」を作る一員として、市民の皆様「安心・安全・満足の医療」を提供し、信頼され敬愛される医師会となるように懸命の努力を続けて参ります。

どうか皆様方のさらなるご協力、ご理解を賜りたいと存じます。さて今年度の医師会事業について市民の皆様と関係がある変更点および注意点につき述べてみたいと思います。まず、がん検診事業につきましては、胃癌、大腸癌、肺癌、乳癌、子宮癌の検診を実施しています。おおむね例年通りですが、その中の肺癌につきましては、今年から集団検診のみでしたが、基本検診の中でレントゲン撮影が行えるように検討中です。乳癌検診でマンモグラフィ

イーが重要視されてきたのは、触診で触れない癌が3、4割あるからです。しこりがなくからといって安心しないで検診を受けていただきたいと思えます。大腸癌検診では現在、便潜血反応によりスクリーニングを行っています。便潜血反応陽性すなわち精密検査を要する場合は必ず大腸内視鏡検査を受けてください。この中の約10割に癌が見られます。未受診者は約半数に達しています。これは問題です。せっかくの検診ですから有効に利用していただきたいと思えます。

次に平成20年度より健康診断の主体が変わります。国民健康保険に加入している方は今まで通りですが、社会保険の加入の方は本人、家族とも保険者が責任を持って行うことになりました。これは今騒がれているメタボリックシンドロームに対してより細かく適切に指導するのが狙いです。平成19年度は移行期ですが、少しでも市民の皆様が近くで、気軽に検診、指導が受けられますように医師会として頑張る所存です、今年も市民の皆様のお役に立てていただければ幸いに存じます。

消防署からのお知らせ

◆たばこによる火災について

たばこによる火災は、平成17年の全国の総火災件数57,487件のうち、たばこが原因となって発生した火災は5,913件で全体の10.3%を占め、放火、こんろに続き、出火原因の第3位となっています。

たばこによる出火危険

たばこの表面温度は200～300℃、中心部で700～800℃前後に達します。日常生活を取り巻く環境の中には、発火点が400～600℃くらいの範囲にあるものが多く存在しています。そのため、たばこによる火災が発生するのです。

座布団を使った実験によると着火した場合は、右表のとおり炎を上げない無炎燃焼が特徴です。

このように燃えやすい物が座布団に接した場合は、発炎し燃焼します。また、実験を継続していくと座布団下部も炭化し、畳へと延焼拡大していきます。

実験結果からもわかるように、たばこが座布団などのうえに落ちてもしばらくは燃え広がりにくいです。このため、落とすことに気づかず何時間も放ってしまうことにより、突然出火してしまうケースが多く発生しています。たばこを吸われる方が、後始末をしっかりとすれば防げる火災なのです。

問消防本部予防課 ☎974-0103

可燃物の発火温度

品名	発火温度
毛布	580℃
木綿綿	510℃
木綿生地	490℃
カーペット	470℃
井草(畳)	510℃
新聞紙・週刊誌	430℃
発泡スチロール	530℃

座布団(表地-綿 裏地-綿100%)

延焼状況
5分 たばこの先端1.2%炭化 座布団表地のみ炭化
10分 たばこの先端3.2%炭化 座布団は独自に無炎燃焼
15分 たばこの先端を中心に円形に拡大炭化直径9%徐々に炭化
60分 座布団の前面炭化(発炎はなし)
68分 座布団上に新聞紙を一枚載せたところ2分50秒で発炎した

FAMILYPAGE
親子のページ
問合せは各施設へ

越谷市子育てサロン
☎343-0845
南越谷1-11-4
新越谷駅ヴァリエ1階

旅行会社
☎961-3623

在住の方。応募多数の場合は抽せん。結果は必ずご連絡します。

親子講座

▽乳幼児の子育てを楽しもう！
時2月17日(土)、午後1時30分～3時30分 園子育てサロン 園乳幼児の発達の特徴等の講話
園就学前のお子さん(と保護者)5組
▽わくわくひろば：時2月17日(土)、午前10時30分～午後0時30分 園花田学童保育室 園親子で楽しめる催し 園就学前のお子さんと保護者10組

子育て講座

園いずれも午前10時30分～11時30分
▽赤ちゃんと遊ぼう：時2月1日(木) 園子育てサロン 園ふれあいあそび、かんたん工作、ママの友だち作り等 園6

「入学準備金」をお貸しします

園市内在住で19年4月に高校や大学等に入学予定のお子さんをお持ちの保護者で、入学資金にお困りの方(合格発表前でも申請できます)。所得制限があります。園貸付額は、高校等：50万円以内、大学等：80万円以内。返済は卒業後6カ月据え置き、5年以内の年賦または半年賦返済。無利子 園1月5日(金)～25日(木)に、直接学校課(第二庁舎4階) 園学校課 ☎963-9281

カ月～1歳未満のお子さんと保護者10組 園50円
▽英語で「US」：時2月2日(金) 園花田学童保育室 園鬼のお面作り、節分を英語でやってみよう等
園2歳～3歳のお子さんと保護者10組 園100円
▽貝飾りのおひなさま：時2月8日(木) 園子育てサロン 園ママの手芸講座 園0歳～4歳のお子さんがいる保護者8組 園100円

里親さんを求めています

「里親」とは、両親の病気、離婚、虐待等のさまざまな事情により、家庭で生活できない子どもたちを、一時的または長期的にご自分の家庭に預かり、親に代わって温かい愛情と家庭的な雰囲気の中で、子どもを育ててくれる方のことです。詳しくは埼玉県越谷児童相談所、児童福祉課へお問い合わせください。

園埼玉県越谷児童相談所 ☎975-4152、市役所児童福祉課 ☎963-9166

地域子育て支援センターの「子育て講座」

☆おひさまの子育て講座
時1月27日(土)、午前10時～11時
園おひさまの子 園親子製作「こんなのできたよ。作って遊ぼう」 園2歳～就学前のお子さんと保護者20組 園材料費50円(当日集めます) 園1月22日(月)(消印有効) までに往復はがきにお子さんの年齢、電話番号を記入し左記へ 園おひさまの子 ☎343-0023 東越谷8の180増林保育所内 ☎960-115800

しよに：時2月16日(金) 園花田学童保育室 園わらべうた、かたん工作、絵本の読み聞かせ等 園1歳6カ月～2歳未満のお子さんと保護者10組 園バスツアー
▽2月22日(木) 園子育てサロン 園親子スキップあそび、マッサージ 園5カ月～8カ月未満のお子さんと保護者10組 園バスツアー、水分補給できるもの

地域子育て相談
▽蒲生地区センター：1月11日(木) 園桜井地区センター：1月26日(金) いずれも午前10時～11時30分 園子育てについて不安なことや困っていること、お子さんの発育や遊び方などを気軽に話し合ってみませんか？ 園各5組(先着順) 園当日直接会場へ 園児童福祉課 ☎963-9165

と保護者10組 園給食代200円(当日集めます) 園エプロン、おしぼり、着替え 園1月9日(火)～11日(木)、午後1時から電話で左記へ(申込み多数の場合は抽せん) 園おひさまの子 ☎960-5800

☆すくすくの子育て講座
時①1月12日(金)、午前10時～11時45分、②1月18日(木)、午前10時～11時、③1月25日(木)、午前10時～11時、④1月26日(金)、午前10時～11時 園すくすく 園①④手づくりしよう「鬼のお面づくり」、②ランチをしよう、③アロマとは？「アロマテラピーの楽しみ方」 園①④1歳～3歳のお子さんと保護者20組、②

③1歳～3歳のお子さんと保護者10組 園いずれも当日集めます。①④材料費50円、②給食代保護者300円、子ども200円、③無料 園いずれも1月9日(火)、午前8時45分から電話で左記へ(申込み順) 園すくすく(南越谷保育園内) ☎990-55003

☆たけのこの子育て講座
時1月17日(水)、午前10時～11時 園たけのこ 園おもちゃづくりに挑戦しよう 園2歳～就学前のお子さんと保護者 園親子1組300円 園1月10日(水)(消印有効) までに往復はがき、住所・親子の氏名(ふりがな)・お子さんの年齢・電話番号を記入し左記へ 園たけのこ(☎343-0034 大竹815の1のおたけ保育園内) ☎977-11311

八潮市
ダイヤモンドアーティストコンサート～身近に住んでいる音楽家たち～
時2月12日(休)、午後1時30分開演 園八潮メセナホール 園大人700円、小・中学生500円(全席自由) 園八潮メセナ ☎998-2500

吉川市
第12回吉川なますの里マラソン
時4月1日(日)、集合場所は吉川市民交流センターおあしす 園対ハーフマラソン・10キ・5キ(一般)、3キ(中学生)、2キ(小学生・親子・車いす) 園一般3000円、高校生2000円、小・中学生500円、親子2500円、車いすの方1000円 園2月15日(木)(消印有効) までに左記へ 園吉川市総合体育館 ☎982-6800

松伏町
千住真理子「ヴァイオリン・リサイタル」ドルチェ「エ」
時2月10日(土)、午後2時開演 園田園ホール・エローラ 園パッパの「主よ人の望みの喜びよ」、バッヘルベルの「カノン」、ドヴォルザークの「家路」ほか 園S席4000円、A席3500円、高校生まで2000円(全席指定、未就学児入場不可) 園園(松伏町ふるさと文化財団) ☎992-1001

草加市
バレンタインハートせんべい手焼き体験
時2月3日(土)～14日(水)、正午～午後5時(7日(水)は除く) 園伝統産業展示室 園ハート形のせんべい生地メッセ1ジヤ絵を描き、手焼きします 園500円(申込み順) 園園伝統産業展示室 ☎931-1970

三郷市
三郷市文化協会芸術祭
▽文化会館：①2月25日(日)、午前9時30分～午後5時 園民謡民舞 ②22日(木)～25日(日)、午前10時～午後5時 園絵画
▽鷹野文化センター：①2月11日(祝)、午前10時～午後4時 園吟詠、②2月11日(祝)～12日(休)、午前10時～午後7時 園華道 園東和東地区文化センター：2月18日(日)、午前9時30分～午後5時 園囲碁将棋 園1000円 園三郷市生涯学習課 ☎953-1111 (内線4472)

こどもコーナー

Kid's CORNER



私のしらこぼとタイム



4年 たかはし 高橋 かおり 香織さん

われら植物調査隊の学習で、私はテーマをきゅうりにしました。みそや塩、マヨネーズにつけてもおもしろいからです。「わあこんなきゅうりがある

んだなあ」それは、写真で見たおぼけきゅうりでした。ますますきゅうりが大好きになりました。きゅうりは、昔バカにされていた野菜だったそうです。トゲトゲが変だと言われ、食べる人は、いなかっただけです。ある旅人がおなかをすかせてきゅうりを食べてから、明治以後、食べる人が多くなりました。次に、病気について調べました。角はん病、べと病、たんそ



「ネットクライミングであそんだよ」佐古和樹

病、また小穴があいたり、葉にはん点がきたりと、いろいろな病気がわかりました。さらに、どうやってその病気が治せるかを調べてみました。インターネットや図書館で調べ



六年 たかはし 高橋 りな 里菜さん



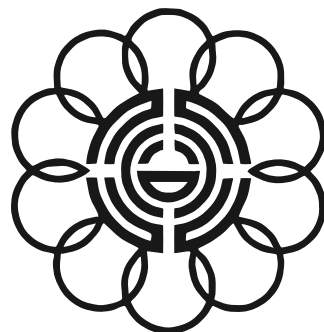
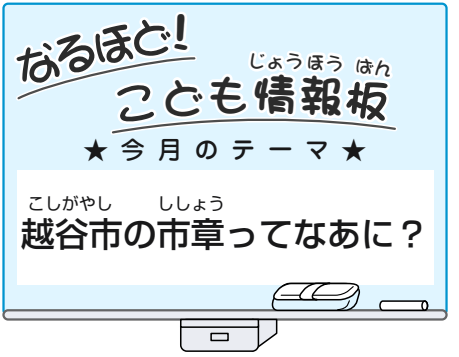
6年 たかはし 高橋 りな 里菜さん

て、さらに調べて、やっときゅうりの病気を治せる方法を見つけたときは、とてもうれしかったです。しらこぼとタイムで、調べる楽しさを知りました。
*今回は蒲生南小です



2年 さこ 佐古 かずき 和樹さん

みんなの学校のマークを「校章」というように、市のマークを「市章」というよ。越谷市になる前は、2つの町と8つの村がひとつになって「越谷町」ができたんだ。そのときに、



市章

町民のみなさんから募集して、昭和30年1月10日に決まった町章(町のマーク)で、越谷市になったとき、これを市章としたんだよ。外側の10の円は、2つの町、8つの村(*)をあらわしているんだ。



まんなかにカタカナの「コ」が4つあって「コシ」、中心に「谷」の文字があつて「こしがや」になっているよ。わかるかな?
*越ヶ谷町・大沢町・新方村・桜井村・大袋村・荻島村・出羽村・蒲生村・大相模村・増林村

こどもニュース

「私たちの自然を守る」コンクールで 埼玉県知事賞を受賞!



せきね 関根 かほ 佳穂さん (東越谷小2年)



「こんな学校あったらすてきだな。」

「第22回私たちの自然を守るコンクール」(財)埼玉県生態系保護協会が主催で、絵画やポスター、作文4241点の応募の中から、絵画部門(小学1~3年生の部)で関根佳穂さんの作品が見事に埼玉県知事賞に選ばれました。「動物の絵を描くのが大好き」と、受賞した絵の紹介をしてくれた関根さん。作品は、巨大なキノコの学校でネコやウサギたちが勉強している様子がとても楽しそうに表現されています。



第414回もんだい 越谷市の名産である○○○。お正月に「めでたい」料理として、食べられたりもしているよ。では、○○○に入るのは次のうちどれかな?番号で答えてね!

- ①ハワイ
- ②クワイ
- ③モアイ



*この広報の1面にヒントがあるよ

応募のしかた

1月15日(消印有効)までにはがきに答え・住所・氏名(ふりがな)・学校名・学年・広報を読んだ感想などを書いて、☎343-8501越谷市役所「広報こしがやこどもクイズ」係まで。正解者の中から10人(抽せん)の方に記念品をおくりします。

当せん者の発表は、記念品の発送をもってかえさせていただきます。

応募できる人

市内に住んでいる小・中学生

12月号(413回)のこたえ

③「バトバッシー」です。(応募12通 正解12通)

こんにちは
すこやかさん



まるやま ゆうり 丸山裕梨ちゃん ▲丸山裕梨ちゃん 悠那ちゃん 千裕ちゃん (H18.5.2 H16.1.30 H18.5.2 千間台東)



なかむらり さ 中村吏沙ちゃん ▲中村吏沙ちゃん 佳祐ちゃん (H15.12.3 H8.5.25 相模町)



おかざき ゆうま 岡崎優真ちゃん ▲岡崎優真ちゃん (H15.5.30 南越谷)



すなが りお 須永梨央ちゃん ▲須永梨央ちゃん (H17.9.3 花田)



さくらいたいち 桜井汰一ちゃん ▲桜井汰一ちゃん 菜々美ちゃん (H17.3.8 H14.3.11 平方)

問 広報広聴課 広報担当 ☎963-9117

各種相談(祝日・年末年始を除く) *相談はすべて無料です

市民 一般…月曜～金曜日。午前9時～午後4時30分(正午～午後1時を除く)。中央市民会館4階第1相談室。日常生活全般における相続、債権、債務、離婚、賠償など法律上の問題を含ま民事関係や市政に関することについて。/ **交通事故**…毎週月曜・木曜日、第1・3火曜日。午前9時～午後4時30分(正午～午後1時を除く)。中央市民会館4階第1相談室。交通事故による補償問題や手続きなどについて。事前にご連絡ください。問合せ/くらし安心課 ☎963-9156

法律(予約制) 一般…毎週水曜日。午後1時20分～4時20分。中央市民会館4階第2相談室。予約は前日の火曜日、午後1時から電話で受け付け。定員8人。市民生活における法律上の諸問題について弁護士が相談に応じます。/ **夕刻**…毎月第2火曜日、午後4時～7時。中央市民会館4階第3相談室。予約は当日の午前9時から電話で受け付け。定員6人。市民生活における法律上の諸問題について弁護士が相談に応じます。/ **交通事故**…毎月第3火曜日。午後1時20分～4時20分。中央市民会館4階第2相談室。予約は前日の月曜日午後1時から電話で受け付け。定員8人。交通事故による補償問題、手続きなどについて弁護士が相談に応じます。問合せ/くらし安心課 ☎963-9156

税務 **税理士**…毎月第1月曜日(1月は15日)。午前10時～午後3時(正午～午後1時を除く)。中央市民会館4階第2相談室。税金関係全般について関東信越税理士会越谷支部の税理士が相談に応じます。問合せ/くらし安心課 ☎963-9156

越谷税理士会税務相談所…毎週月曜・木曜日。午後1時～4時。越谷税理士会税務相談所(赤山町3-3-4草島商店3階、越谷税務署前)。税金関係全般について関東信越税理士会越谷支部の税理士が相談に応じます。事前にご連絡ください。問合せ/関東信越税理士会越谷支部 ☎962-6131

行政 毎月第2金曜日。午前10時～午後3時(正午～午後1時を除く)。中央市民会館4階第2相談室。国・県・市の行政上の諸問題について行政相談委員が相談に応じます。問合せ/くらし安心課 ☎963-9156

行政書士 毎月第1金曜日。午前10時～午後3時(正午～午後1時を除く)。中央市民会館4階第2相談室。相続、遺言、遺産分割協議書、内容証明、契約、告訴、会社設立、営業許可、農地転用、開発許可、金銭貸借に関する書類の作成・申請代理業務等について埼玉県行政書士会越谷支部の行政書士が相談に応じます。問合せ/くらし安心課 ☎963-9156

登記 毎月第1水曜日(1月は10日)。午前9時～正午。中央市民会館4階第2相談室。登記、供託、分筆、表示など、法務局・裁判所に提出する書類について司法書士と土地家屋調査士が相談に応じます。問合せ/くらし安心課 ☎963-9156

不動産 毎月20日(1月は19日)。午前10時～午後3時(正午～午後1時を除く)。埼玉県宅建協会越谷支部(市役所駐車場隣)。不動産に関することについて弁護士と相談員が相談に応じます。問合せ/埼玉県宅建協会越谷支部 ☎964-7611

消費生活 月曜～金曜日。午前9時30分～午後3時30分(正午～午後1時を除く)。中央市民会館4階消費生活センター。商品やサービスの疑問や不審、訪問販売のトラブルなどについて。問合せ/消費生活センター ☎965-8886

女性 **生き方・パートナー相談**…毎週火曜・木曜・金曜日(1月9日を除く)。午後1時～2時。土曜・日曜日。午前10時～午後2時(正午～午後1時を除く)。/ **健康相談**…毎週水曜日。午後1時～5時。/ **DV(配偶者等からの暴力)相談**…毎日(月曜日・1月9日を除く)。午前9時～午後5時。いずれも電話相談(面接は予約制)。問合せ/男女共同参画支援センター ☎970-7411

人権 毎月第3木曜日。午前10時～午後3時。中央市民会館4階第4相談室。人権擁護委員が相談に応じます。問合せ/人権推進課 ☎963-9119

人権 毎週月曜日。午前9時～午後4時。さいたま地方法務局越谷支局。問合せ/さいたま地方法務局越谷支局総務課 ☎966-1337

内職・労働・経営 **内職**…毎週火曜・木曜日。午前10時～午後3時30分(受け付けは午前10時～11時30分、午後1時～3時)。内職、あっせん、求人(仕事を出す方)について。/ **早期就職(キャリアコンサルタント)**…月曜～金曜日(月曜～水曜日は要予約)。午前9時～午後4時(正午～午後1時を除く)。早期就職に向けた総合的なコンサルティング。/ **労働(社会保険労務士)**…毎週金曜日。午後1時～4時。賃金、労災、雇用、厚生年金などについて。/ **事業資金**…毎月第2水曜日。午後1時～4時。中小企業者のための金融について(要予約。毎月第1水曜日までにご連絡ください)。いずれも産業雇用支援センター3階相談室。問合せ/産業支援課 ☎967-4680

創業・経営…月曜～金曜日・毎月第2土曜日。午前9時～午後4時(正午～午後1時を除く)。産業雇用支援センター二番館。開業、経営、経営革新などについて。問合せ/産業雇用支援センター二番館事務室 ☎967-2424

発明・特許工業所有権 毎月第4金曜日。午前10時～午後4時(正午～午後1時を除く)。産業雇用支援センター4階会議室。問合せ/社発明協会埼玉県支部 ☎048-645-4412

職業・雇用 **職業紹介・相談**…月曜～土曜日。午前8時30分～午後7時(土曜日は午前10時～午後5時)/ **求人受付・雇用保険(適用・給付)**…月曜～金曜日。午前8時30分～午後5時15分。いずれもハローワーク越谷。問合せ/ハローワーク越谷 ☎969-8609

青少年 毎週火曜・水曜・金曜日。午前9時～午後4時。青少年相談室(東越谷3-10-7越谷市教育相談所内)。青少年の非行、家庭内暴力、いじめ等。問合せ/青少年相談室 ☎964-0272

教育 月曜～土曜日。午前9時30分～午後5時(電話相談の受付は午後8時30分まで)。越谷市教育相談所(東越谷3-10-7)。幼児～中学生のいじめ、不登校、発達相談、就学相談等。申込み・問合せ/越谷市教育相談所 ☎966-6833

家庭児童 月曜～金曜日。午前9時～午後4時。中央市民会館4階相談室(電話可)。しつけや習慣、不登校、いじめ、非行、家族関係など18歳までの相談を行います。問合せ/児童福祉課 ☎964-2111

まちのわだい



自分だけのかわいい亥が完成
参加者は「自分だけのオリジナルの物を作ることができました。また、来年も参加したいです」などと話していました。

今年の木目込み千支作り
12月15日、けやき荘で木目込み千支作り講習会が行われました。この講習会は、ひとつの物を作り上げる喜びと達成感を感じてもらおうと行われたもので、亥の木目込み人形を作りました。参加者たちは講師に教わりながら、亥の形をしたコルクのやすりがけから始めました。その後、コルクにボンドを塗り、着物の帯に使う布地を思い思いに着せはめていき、かわいらしい亥が完成しました。



普段からの備えが大事です
参加者は「地震発生時には、訓練で学んだことを実践できるように心がけたい」「普段からの備えが何よりも大事ですね」などと話していました。

総合防災訓練を実施
12月3日、市と越谷地区合同での総合防災訓練が越谷小学校で行われました。当日は、地元住民の皆さんや消防団、事業所など約1100人が参加しました。午前9時に埼玉県東部に震度6強の地震が発生したことを想定して、避難誘導や初期消火、応急救助訓練などが行われました。また、ポンプ操法訓練や地震体験車による震度体験なども行われました。

18年4月から、シニア海外ボランティアとして、メキシコのモンテレイ市にある水研究所で下水処理の普及活動を行っている。
「25歳の時に青年海外協力隊としてインドで活動したこともあり、海外でのボランティア活動には興味をもちたい」と話していた。



シニア海外ボランティア(ICA主催)としてメキシコで下水処理の普及活動をしている
林 昌則さん
(西方一丁目)



テレビ広報番組

〈放送日〉
■テレビ埼玉
1月20日(土) 9:00～9:30
1月21日(日) 9:30～10:00

〈1月放送分の主な内容〉

- 19年度版ごみ収集カレンダーの配布
- 市役所北側に来客者用駐車場を整備
- 特集:「市長新春インタビュー」
- 地区協働だより:大袋地区「三世交代会」

■テブケーブルテレビ
1月22日(月)～28日(日)
9:00～9:30、12:00～12:30
15:30～16:00、17:30～18:00
21:00～21:30

*番組は市ホームページ(アドレスは1面に掲載)から動画のまま見することもできます

☎広報広聴課 ☎963-9117



市の人口
平成18年12月1日現在

人口 31万8797人 (前月比67人増) 男 15万9785人 (前月比6人減)
世帯 12万7452世帯 (前月比122世帯増) 女 15万9012人 (前月比73人増)