



発行/越谷市
☎343-8501
埼玉県越谷市越ヶ谷4-2-1
☎964-2111(代表) FAX 965-6433
編集/広報広聴課

お知らせ版(毎月1日発行)

『広報こしがや』は、お知らせ版のほか季刊版(4月、7月、10月、1月の15日)を発行しています。

4月2日から

旅券(パスポート)の申請・受領の 窓口は市役所になります

市では、県からの権限移譲により、4月2日(月)から旅券(パスポート)の申請・発給業務を開始します。

受付時間

【申請】
月曜～金曜日(祝日、年末年始を除く)、午前9時～午後4時30分

申請・受領ができる方

越谷市に住民登録のある方で注意ください

【受領】
日曜～金曜日(祝日、年末年始を除く)、午前9時～午後4時30分

*3月末日までの申請の場合は県内のパスポートセンターへ

申請場所

市役所市民課(本庁舎1階)

○天災や事故などで緊急に旅券を必要とする方は、県内のパスポートセンターでの申請・受領となります



5年・10年旅券の更新も市役所で

○申請書、申請案内は市民課、北部・南部出張所でお配りしています

問合せ
市民課
☎963-9152

3月1日から 証明書請求時の本人確認にご協力ください

最近、本人になりすまして申請・届出・請求等を行い、証明書などを不正に取得し悪用する事件が発生しています。

市では、すでに戸籍・住民異動の届出については本人確認を行っていますが、市民の皆さんの個人情報を守るため、証明書等の請求時にも、市役所、出張所、各地区センター・公民館(越ヶ谷地区を除く)の窓口に来られた方の本人確認をすることにしました。

本人確認の方法

① 運転免許証、旅券(パスポート)、住民基本台帳カードなど官公署の発行する写真

入りの身分を証明する書面等の提示
② ①をお持ちでない方は、国民健康保険証、国民年金手帳等の官公署発行の住所・氏名入りの証書等の提示

対象とする証明書の種類

- 【市民課】
・住民票の写しおよび記載事項証明書
・戸籍謄本(戸籍全部事項証明書)
・戸籍抄本(戸籍個人事項証明書)
- ・戸籍の附票および身分証明書
- ・外国人登録記載事項証明書
- 【市民税課】
・課税証明書
・非課税証明書
【資産税課】
・評価証明書
・公課証明書
- ・名寄せ帳の写し

問合せ
納税証明書等
市民課 ☎963-9152
市民税課 ☎963-9144
資産税課 ☎963-9147
納税課 ☎963-9141

今号の主な内容

- 税の申告が始まります……………②
- 平成19年度分の市・県民税(個人住民税)が変わります……………③
- ごみ収集カレンダーを届けます……………③

お知らせ④⑤/催しご案内⑥⑦/健康と暮らし、ホームドクター⑧⑨/親子のページ⑩/こどもコーナー⑪/まちのわだい、各種相談⑫

如月 如月 如月



市内でもいちご狩りが楽しめます

外の寒さとは対照的に、ビニールハウスの中は、春の陽気に包まれ甘酸っぱい香りが漂っています。市内恩間の木村友和さん方は、市内で唯一いちご狩りが楽しめる農園です。ビニールハウスには、「とちおとめ」「あき姫」「紅ほっぺ」「彩のかおり」の4品種のいちごが赤い実を付けています。

公的個人認証サービスの電子証明書をご利用の方へ

現在利用中の住民基本台帳カードの「公的個人認証サービス」の電子証明書には、有効期限が設定されています(有効期限は発行日から3年間です)。

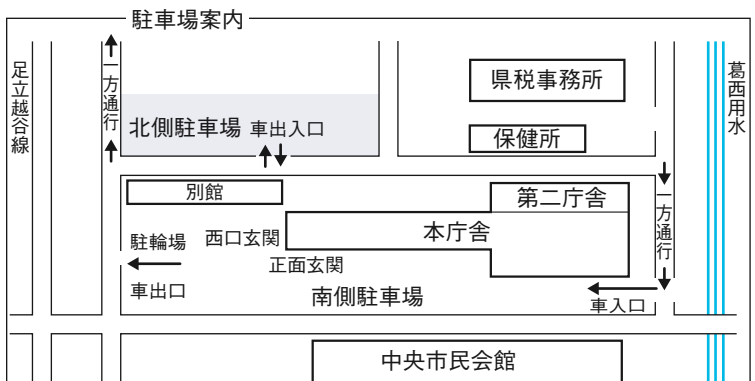
有効期限が満了すると電子証明書を利用できなくなりま

す。電子証明書の有効期限満了を迎える方で、引き続きご利用を希望される方は、次のとおり更新の手続きをしてください。
【受付時間】 午前8時30分～午後5時(土曜・日曜日、祝日を除く)
【受付場所】 市民課(本庁舎1階)
【持ち物】 更新する電子証明書

問合せ
市民課
☎963-9152

2月1日から 市役所北側の来客者用駐車場が利用できます

- 〈駐車台数〉 42台
- 〈利用時間〉 8:30～17:15(土曜・日曜日、祝日、年末年始を除く)
- *市役所をご利用される方以外の駐車はできません
- *時間外(17:15～翌8:30)は利用できません



問合せ 総務管理課 ☎963-9134

申告はお早めに 税の申告が始まります

2月16日(金)～3月15日(木)

市・県民税の申告

市役所市民税課 ☎ 963119144

市・県民税(個人住民税)の申告受け付けを2月16日(金)～3月15日(木)、市役所第二庁舎5階研修室で行います(土曜・日曜日は閉庁です。出張受け付けは左表をご覧ください)。
なお、申告期間中は駐車場が大変混雑しますので、車での来庁はご遠慮ください。

市・県民税の申告が必要な方

◆今年の1月1日現在、市内にお住まいで、確定申告をされない方のうち次のいずれかに該当する方

- ①市・県民税の申告書が届いた方
- ②事業(農業、営業等)を営む方、不動産収入(地代・家賃、雑所得(公的年金等)、配当所

得等があった方

③次の給与所得者

・勤務先から給与支払報告書が越谷市に提出されていない方
・給与以外に所得があり、その合計額が20万円以下の方(20万円を超える方は所得税の確定申告が必要です)

◆市内に住所のない方で、市内に事務所や事業所、または家屋敷のある方
*確定申告をする方は、市・県民税の申告は不要です

申告に必要なもの

- ①源泉徴収票(給与所得・公的年金等)または事業主からの支払証明書
- ②事業所得者・不動産所得者は

市・県民税の受け付け

●市役所での受け付け
〈期間〉 2月16日(金)～3月15日(木)(土曜・日曜日を除く)、
9:00～16:00
〈場所〉 市役所第二庁舎5階研修室

●出張受け付け
〈日程・会場〉 下表のとおり
〈時間〉 9:30～16:00

日程	特設会場
2/5(月)	増林地区センター 川柳地区センター
2/6(火)	出羽地区センター 大相模地区センター
2/7(水)	荻島地区センター 北越谷地区センター
2/8(木)	北部市民会館
2/9(金)	
2/13(火)	蒲生地区センター
2/14(水)	桜井地区センター
2/15(木)	新方地区センター 大沢地区センター

収支のわかる帳簿等
③国民健康保険税、国民年金、医療費、生命保険、損害保険などの控除を受ける方は支払った証明書または領収書等
④印鑑

申告書について

申告書は、1月下旬に該当すると思われる方に郵送しました。申告が必要となる方で申告書が届かなかった場合は市民税課へご連絡ください。

次のような方は

◆昨年中に所得がなかった方
申告書裏面⑤前年収入がなかった方の記入欄に必要事項を記入して郵送してください。
◆事業専従者のいる事業主の方
事業専従者の方には申告書を

所得税(国税)の確定申告

越谷税務署 ☎ 965118111
個人課税部門 ☎ 960116766
(3月15日(木)までの申告案内窓口)

平成18年分の所得税の確定申告は2月16日(金)～3月15日(木)の平日および2月18日(日)・25日(日)に越谷税務署で相談と受け付けを行います。

また、申告書は郵送でも受け付けます。申告書といっしょにお送りした「申告の手引き」に記載例を掲載していますので、該当欄に記入し、次のものを返信用封筒で郵送してください。
①年末調整が済んでいる給与所得者は申告書と源泉徴収票
②③④以外の方は申告書と「申告に必要なもの」(前記の①～④)

申告をしないと こんなときに困ります

申告をしないと、年金や児童手当等の受給申請、住宅ローン、保育所入所や公営住宅入居申請等の際に必要となる各種証明書(課税・非課税・納税証明書等)を発行できませんので、ご注意ください。
期限内に申告を済ませてください。

①利用できる方

所得税、消費税(個人)の確定申告書や青色申告決算書など。

②主な機能

作成した申告書はそのまま税務署に提出できます。医療費控除や住宅借入金等特別控除などを受けられる方の専用メニューやQ&Aを設けています。

③注意点

画面の指示に従い、プリンタ設定と印刷確認を行います。用紙はA4サイズの普通紙を使用してください。

還付申告相談 受付特設会場を 開設します


〔日時〕 2月1日(木)～14日(水)

個人事業税(県税)の申告

越谷県税事務所 ☎ 962112298


個人事業税は、事業を行う個人に対し、その事業の所得金額を標準として課税されるものです。
所得税の確定申告か住民税の申告をすれば、事業税の申告は不要です。
事業税についてご不明な点がございましたら、県税事務所へお問い合わせください。

越谷税務署
月曜～金曜日、8:30～11:00、13:00～16:00
土曜・日曜日、祝日は閉庁です



東武伊勢崎線 越谷駅 西口
越谷税務署 赤山町5-7-47

越谷県税事務所
月曜～金曜日、8:30～17:15
土曜・日曜日、祝日は閉庁です



東武伊勢崎線 越谷駅 東口
県税事務所 葛西用水
市役所 中央市民会館

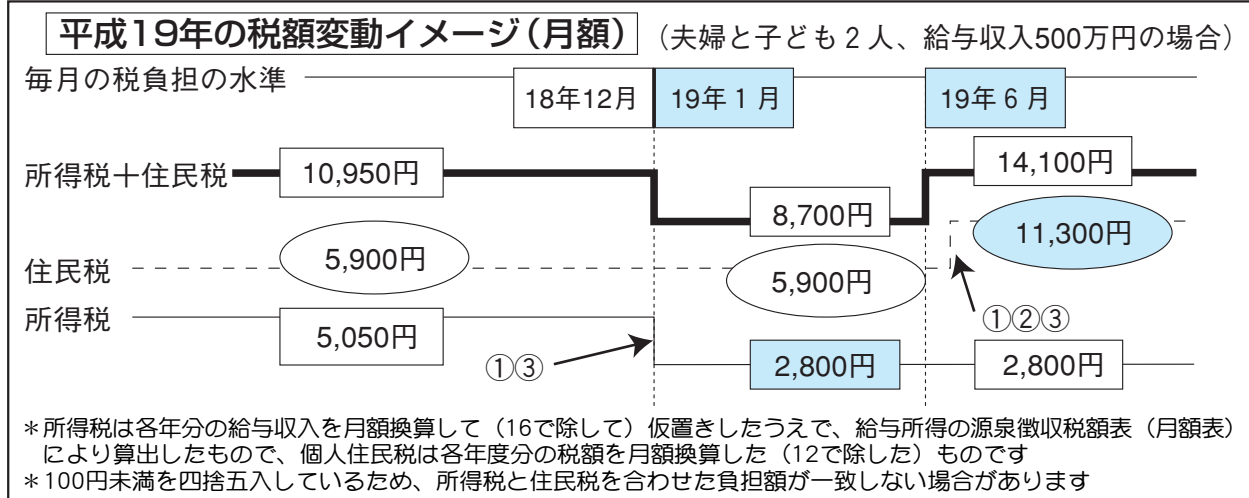
関東信越税理士会越谷支部主催
無料税務相談会

〈日時〉 2月26日(月)～3月2日(金)、
10:00～11:00、13:00～15:00
〈場所〉 越谷県税事務所(市役所北側)
〈対象〉 平成18年分の収入が600万円以下の方で、
次のいずれかに該当する方
①年金を受けている方
②給与所得者で医療費控除を受ける方
③中途退職者(退職所得のある方を除く)

*住宅借入金等特別控除の還付申告は行いません
*必要書類等詳しくは下記へお問い合わせください
☎ 関東信越税理士会越谷支部 ☎ 962-6131

平成19年度分の市・県民税(個人住民税)が変わります

三位一体改革の一環として、所得税(国税)から住民税(地方税)へ税源移譲が行われます。
 ①税率構造の改正…所得税(1月分から)と住民税(6月分から)の税率が変わります
 ②調整控除の創設
 ③定率減税の廃止…税源移譲による税額は変わりませんが定率減税の廃止により税負担は増えます



☎市民税課 963-9144

休日納税窓口を開きます

☎ 2月4日(日)・18日(日)・3月4日(日)、午前9時～午後3時
 納税課、国民健康保険課(いずれも本庁舎1階) ☎ 納税課 963-9142、国民健康保険課 963-9143

納付書をお送りします

☎ 平成18年度の①市・県民税、②国民健康保険税について、年税額に変更のあった方や新たに課税された方、納付方法を変更された方に通知書と納付書(口座振替をご利用の方には通知書のみ)を①2月1日(木)、②14日(水)に発送します。新たにお送りする納付書でお納めください
 ☎ ①市民税課 963-9144
 ④ 9145、②国民健康保険課 963-9146

納税催告書を発送します

☎ 平成17年度以前の市税(軽自動車税は18年度以前)を滞納している方に、催告書と納付書を2月15日(木)に発送します。指定納付期限の3月1日(木)までに必

ず納めてください。何らかの事情で納付が困難な方は左記へご連絡ください ☎ 納税課 963-9142

にせ税務職員の不審な電話・振り込み詐欺にご注意ください

☎ 国税職員をかたり、税金を還付するためと称して、振り込み

18年度固定資産税・都市計画税の第4期分、国民健康保険税の第9期分の納期限は2月28日(水)です。納付は便利な口座振替をご利用ください

皆さんのご意見を募集します

市では、障害者自立支援法に基づき障害福祉計画を作成しています。その素案がまとまりましたので、素案に対する意見を募集します。
 素案は2月23日(金)から障害福祉課(第二庁舎1階)、児童福祉課(第二庁舎2階)、各地区センター、障害者福祉センター、こぼと館(中央市民会館1階)でご覧になれるほか、市ホームページにも掲載します。
 〈計画案の概要〉
 ・障害福祉サービスの必要な

越谷市障害福祉計画(案)

量の見込みおよび確保のための方策

- ・ 地域生活支援事業の内容
- ・ 地域生活支援事業の量の見込みと確保のための方策
- 〈募集期間〉 2月23日(金)～3月9日(金)(土曜・日曜日を除く)に左記へ(郵送、ファクス、メール可。様式は所定のものをご利用ください)
- ☎ 障害福祉課 963-9164、FAX 965-3289、メール 10061200@city.koshigaya.saitama.jp

立候補予定者説明会を開催します

4月8日(日)に県議会議員、4月22日(日)に市議会議員の選挙が行われます。
 各選挙の立候補予定者説明会を次のとおり開催します。立候補を予定している方は、必ずおいでください。

埼玉県議会議員一般選挙 立候補予定者説明会

☎ 3月7日(水)、午後1時30分から ☎ 陽春日部市商工振興センター講堂

越谷市議会議員一般選挙 立候補予定者説明会

☎ 2月17日(土)、午後1時30分から ☎ 陽中央市民会館4階第13・16会議室

	県議会議員選挙	市議会議員選挙
定数	4人 東第9区(越谷市)	32人
告示日	3/30(金)	4/15(日)
投票日	4/8(日)	4/22(日)
開票日	4/8(日)	4/22(日)

*市議選の説明会への出席者は立候補予定者1人につき3人以内です
 ☎ 選挙管理委員会事務局 963-9276

公用車(マイクロバス)1台を一般競争入札で売却します

〈車種等〉
 ▼車名:トヨタコースター(29人乗り)
 ▼初年度登録:平成8年度
 ▼予定価格:80万円以上
 ☎ 消防本部総務課 974-0102



売却する公用車(マイクロバス)

平成19年度版 ごみ収集カレンダーをお届けします

市では、分別収集に伴い、地域ごとに1年間(19年4月～20年3月)の家庭ごみの収集日やごみの分け方・出し方を記載した「ごみ収集カレンダー」を作成しています。カレンダーは地域ごとに分かれ、10種類の地区別カレンダーがあります。また、平成19年度版のごみ収

配布予定期間

▽1～3地区:2月中旬
 4～6地区:2月中旬～3月中旬

▽7～10地区:3月中旬

*地区の番号はカレンダーの右上に記載されています

配布方法

上に記載されています
 皆さんの家庭のポストに投かん(店舗、事務所などは除く)



地区ごとに配られるごみ収集カレンダー

記載内容

- ①ごみの収集日
- ②ごみの分け方・出し方
- ③粗大ごみの出し方
- ④市では収集・処理を行わないものなど

ごみ収集カレンダーの点字版・拡大版・音声テープを希望の方に配ります

希望者は、下記の内容を電話

- ①「平成19年度版ごみ収集カレンダー」を希望」と記入
 - ②希望するカレンダーの種類(点字版・拡大版・音声テープ)と部数
 - ③送付先の住所、氏名、電話番号
- 発送は3月上旬の予定です。また、3月以降お申し込みいただいた方には随時発送します。
 ☎ 環境資源課 963-9182、FAX 963-3987

お知らせ

越谷市役所
 ☎343-8501 越ヶ谷4-2-1
 代表電話☎964-2111

応募する

◆児童保育指導員(臨時職員)

因19年4月1日付け採用の児童保育指導員(臨時職員)を募集します。勤務日は月曜～金曜日の放課後～午後7時。学校休業日は午前8時～午後7時(交代制)。勤務地は市内の児童保育室。時給860円 因20歳～59歳の健康な方 因2月5日(月)～16日(金) 土曜・日曜日、祝日、休日を除く、午前8時30分～午後5時15分に、写真をはった履歴書と教員(幼稚園教諭を含む)・保育士の資格をお持ちの方は資格証の写しを添えて本人が直接保育課(第二庁舎2階)へ 因保育課☎963-9167

◆越谷市交通指導員

因登校時の安全確保のための立導、市の行事等における交通整理など(1カ月通じて標準50時間)。勤務時間は午前7時30分～8時30分。報酬は月額6万1400円 因市内在住で交通法令および交通問題に理解と関心が高く、健康で指導力のある20歳～54歳(19年4月1日現在)の方で自動車運転免許をお持ちの方若干名 因2月14日(水) 土曜・日曜日、祝日、休日を除く、午後5時15分までに履歴書に写真

◆介護相談員

真を添付して左記へ。採用は、面接を行い決定します 因くらし安心課☎963-9185

◆介護保険施設等で利用者から

の相談に応じ利用者の不満や不安を解消します 因2月13日(火)までに高齢介護課(第二庁舎1階)へ(土曜・日曜日、祝日、休日を除く)。募集要項を左記でお配りしているほか、市ホームページにも掲載しています 因高齢介護課☎963-9305

◆車イス対応の市営住宅

因(仮称)西大袋中層住宅1LDK:2戸、2LDK:1戸(単身者の方は2LDKには応募できません) 因次のすべてに該当する方。①受付日の前日からさかのぼって引き続き市内に1年以上お住まいの方、②同居または同居しようとする親族(婚約者を含む)のいる方。(単身者入居資格のある方を除く)、③住宅に困っていることが明らかかな方、④入居しようとする方全員の収入が基準内にある方、⑤申込者が身体障害者手帳の交付(1級～4級)を受け、かつ車イスを常用している方、または、前述する車イスを常用する親族と同居する方 因2月5日(月)～20日(火) 土曜・日曜日、祝日、休日は除く、午前8時30分～午後5時15分に建築住宅課

◆越谷市ふるさといきもの調査

因4月～20年3月 因自宅周辺や散歩道沿いなどの動植物の調査をし、月に一度報告書を提出します 因自然観察に興味のある小学生以上で市内在住・在勤・在学の方300人 因2月28日(水)までに環境保全課(第二庁舎2階)、各地区センターでお配りしている申込書(市ホームページにも掲載しています)に記入のうえ左記へ(郵送・ファクス可) 因環境保全課☎963-9183

◆一日消防署長

因春の火災予防運動期間中(3月1日(木)～7日(水))の広報活動に協力できる方を募集します。応募の中から一日消防署長を選びます 因市内在住・在勤・在学の方20歳以上の方 因2月16日(金)までに電話で左記へ 因消防本部予防課☎974-0103

◆越谷市施設管理公社臨時職員(パート)の登録

因勤務場所は総合体育館・中央市民会館・こしがや能楽堂・市民球場ほか 因60歳ぐらいまでの健康な方。特に夜間勤務可能な方 因履歴書に写真を添付し直接越谷市施設管理公社へ。受付時間は午前10時～午後5時

◆自衛官

①予備自衛官補(一般)：18歳～34歳未満の男女 ②予備自衛官補(技能)：18歳以上で保有する技能に同じ53歳～55歳未満の男女 ③2等陸海空士：18歳～27歳未満の男性 因①②は4月7日(土)まで、③は随時(なお、試験日2月17日(土)) 因自衛隊朝霞地域事務所☎048-4466-4435

チャリティーマーケットにご協力ください

今年もコスモスボランティア「スイミー」が、5月4日に「ちびっこチャリティーマーケット」を行います。「まだまだ使えるけれど、うちではもう必要ない」というオモチャや子どもの本がありましたら、ぜひご提供ください。収益金は越谷市社会福祉協議会・ユニセフに寄付します。
 *壊れたもの、汚れのひどいもの、大人の衣料品、家庭雑貨(皿など)はご遠慮ください
 <受付期間> 2月20日(火)～4月20日(金)、9:00～17:00(休館日を除く)
 <受付場所> 児童館コスモス1階事務室
 因児童館コスモス☎978-1515

◆「コミュニケーション」完成記念「越谷中央商店会まつり」

因3月25日(日)、午前10時～午後2時(雨天中止) 因イトヨ1カ堂東側道路(住友生命ビル～西尾ビル前) 因リサイクル品(食料品・生き物を除く)の販売 因営利を目的としない方60人(抽せん)。1人1区画(約3坪×1.5坪) 費1000円 因2月23日(金)(必着)までに往復はがきの往信面に住所・氏名・電話番号・販売品目を記入し左記へ。3月上旬に説明会を開催します 因越谷市商工会コミュニケーション完成記念係(☎343-0817中町7の17)☎966-6111

広告募集のお知らせ

広報こしがや季刊版と市ホームページへの広告を随時募集しています。 因広報広聴課☎963-9117

NPO法人を設立してみませんか

保健・医療・福祉の増進、文化・芸術・スポーツの振興、まちづくりなどの分野で、営利を目的とせず、自発的に社会貢献活動を行う団体は、県の認証によりNPO法人格を取得することができます。

◆を団体名義で行えます
 ・損害賠償など個人の責任から法人への責任になり、個人の負担感が軽減されます
 ・事業の継続性を高めることができます
 ・情報公開義務が生じます
 ・毎年、所轄庁への事業報告書等の提出が必要になります

◆認証の要件や申請の手続きなど、詳しくは左記へ。
 因埼玉県東部地域創造センター
 ☎048-737-1111

◆(主な法人化のメリット)
 ・契約の締結や財産の所有など、毎年、総会を開催して、活動

水道モニターを募集します

水道について皆さんが日ごろ感じていることやご意見を広くお聴きし、水道事業運営に反映させるため、水道モニター(一般モニター)を募集します。

<応募資格>
 ・越谷市、松伏町に居住し、水道に興味、関心のある人で、当企業団の水道を使用している満20歳以上の方
 *水道モニター経験者、水道事業関係者は応募できません

<募集人員> 40人(応募多数の場合は選考)
 <活動内容> 「水道モニター通信」の提出、「アンケート調査」への回答、会議、ダム等の施設見学会への参加
 <任期> 平成19年4月～20年3月
 <応募方法> はがき、封書または企業団ホームページにある「ご意見・ご要望」のメールフォームに、郵便番号・住所・氏名・生年月日・職業・電話番号・メールアドレス・応募理由(100字程度)・一般モニターおよびインターネットモニターの別を記入し申し込みください
 <応募締切> 2月16日(金)
 *選考結果は、応募者全員に通知します
 因越谷・松伏水道企業団管理課☎966-3931
 ☎343-8505 越ヶ谷3-5-22
 メール: kmkanri@maple.ocn.ne.jp
 ホームページアドレス: http://www.koshi-mastu.koshigaya.saitama.jp/

平成19年度図書館ボランティア募集

<活動内容> 書架整理、資料配架、資料の修理
 <対象> 市内在住の16歳以上の方で、「図書館利用券」を持ち、週1回(2時間程度)以上活動可能な方で、次の講座を受講した方(現在活動中の方も必要ありません)

<ボランティア講座> いずれかの日程を選んでご参加ください
 ①3月2日(金)・16日(金)
 ②3月3日(土)・17日(土)
 いずれも午後2時～4時

<会場> 市立図書館
 <申込み> 2月24日(土)までに、直接市立図書館へ
 因市立図書館☎965-2265

利用する

◆野球場貸し出し抽せん会

開3月2日(金)、午後7時から受付。午後7時30分から抽せん

開市民球場会議室 開6月の日曜日分の抽せん 開「まんまるよやく」に登録している越谷市内のチーム 開使用料は使用日の翌月に「まんまるよやく」の登録口座から振り替えになります。ただし、江戸川広域運動公園グラウンドは抽せん日にお支払ください。開「まんまるよやく」の登録カード(事前に登録が必要です。登録は体育課へ)

開体育課 963119284

◆越谷市中小企業融資制度
開越谷市中小企業融資制度(小口資金、商工業近代化資金、中小企業環境整備資金)を、市内に住所がなくても市内に事業所がある方についても利用できるようになりました(その他市民

税の課税状況等条件あり)。詳しくは左記へ。開産業支援課 96714680

◆勤労者住宅資金貸付
開住宅の新増改築・宅地・マンション(中古可)購入:貸付限度額は1000万円。貸付利率は変動金利2.015%、固定金利3年2.190%、5年2.690%(1月現在)。貸付期間は30年以内。担保は貸付対象物件を一番抵当(公的住宅融資を併用する場合は後順位可)。なお、固定金利については労働金庫との取引状況によりさらに優遇されます。▽住宅の修繕および補修:貸付限度額は、300万円。貸付利率は変動金利2.865%(1月現在)。貸付期間は15年以内。無担保。開次のすべてに該当する方。①市内在住の勤労者または市内に居住しようとする勤労者、②同一事業所に引き続き2年以上勤務している方、③現居住地の市区町

村民税を滞納していない方、④原則20歳~55歳の方、⑤資金の返済能力がある方、⑥この資金による貸付を受けていない方

開2月15日(木)~28日(水)に左記へ
開建築住宅課 963119205

◆マンション管理相談
開2月20日(火)(毎月第3火曜日)、午後1時30分~4時30分 開中央市民会館4階第4相談室 開市内マンション管理の適正化を推進するための管理相談等。相談員は埼玉県マンション管理士会会員 開無料 開2月13日(火)までに左記へ。開建築住宅課 963119205

◆60歳代女性のための仕事相談
開2月16日(金)、午後1時30分~3時 開産業雇用支援センター4階会議室 開シルバー人材センターの説明会 開60歳代の女性30人 開2月5日(月)から電話で左記へ。開シルバー人材センター 96714311

◆高齢者就業相談
開3月6日(火)、午前9時30分~11時 開川柳地区センター 開シルバー人材センターの説明会 開50人 開2月13日(火)から電話で左記へ。開シルバー人材センター 96714311

◆ハローワーク越谷障害者就職面接会
開2月21日(水)、午後1時~4時 開産業雇用支援センター2階・4階会議室 開障害者手帳をお持ちの方 開事前に左記へ。開ハローワーク越谷 96918609

◆パートタイム労働ガイドンズ&相談会
開2月23日(金)、ガイダンスは午後1時30分~3時、相談会は午後3時~3時30分 開ハローワーク越谷 開労働関係の法律、保険・税金の基礎等 開80人 開無料 開電話で左記へ。開(財)21世紀職業財団埼玉事務所 0481182417001

◆埼玉県最低賃金
開産業別最低賃金(6つの特定の産業)が18年12月1日から改正・発効されました。埼玉県最低賃金よりも産業別最低賃金が優先します。詳しくは左記へ。開埼玉労働局賃金室 0481160016205

◆西大袋地区・集合保留地(企画提案方式)の事業者が決まりました
開西大袋土地地区画整理地内33街区(面積1575平方メートル)の集合保留地について企画提案方式で募集し、景観・環境緑化・デザイン等審査した結果、(株)中央住宅に決まりました。開市街地整備課 963119231

その他

◆まんまるよやく(埼玉県東南部地域公共施設・生涯学習講座予約案内システム)を一時停止します

開まんまるよやくは、定期点検のため一時停止します。停止期間は2月26日(月)の午前8時~27日(火)の午前10時です。停止期間中は、施設予約や空き情報の照会ができませんのでご注意ください。開企画課 963119112

◆ゆりのき荘のお風呂の利用休止
開2月18日(日)は、設備点検のためお風呂の利用ができません。開お風呂以外は利用できます。開

ゆりのき荘 992116601

◆西大袋地区・集合保留地(企画提案方式)の事業者が決まりました

開西大袋土地地区画整理地内33街区(面積1575平方メートル)の集合保留地について企画提案方式で募集し、景観・環境緑化・デザイン等審査した結果、(株)中央住宅に決まりました。開市街地整備課 963119231

◆市民プールの一部施設の利用休止
開2月18日(日)~2月20日(火)の正午まで、設備点検のため、温水プールの利用ができません。詳しくは左記へ。開越谷市民プール 992116602

◆コミュニティ助成金
開(財)自治総合センターが実施し

法務局からのお知らせ

供託の新しい制度 ~オンライン申請・電子納付~

法務局で取り扱っている供託には、地代・家賃弁済供託のほか裁判上の保証供託や選挙供託等があります。この手続きが、供託所の窓口に向くことなく、自宅や事務所のパソコンを利用してオンライン申請が行えるようになりました。また、供託金の納付方法も、インターネットバンキングやペイジーマークのあるATMを利用した電子納付が可能になりました。詳しくは法務省ホームページ(<http://www.moj.go.jp/>)をご覧ください。

問さいたま地方法務局越谷支局
966-1321

家庭用生ごみ処理機器の購入費を補助します

生ごみを発酵・分解等により減量、たい肥化する生ごみ処理機器を設置しようとする方に、購入費の一部を補助します。

過去に同一世帯内に機器の補助を受けた方がいないこと。補助は購入価格の2分の1(限度額3万円、100円未満切り捨て)



決定通知を受けてから購入してください

〔対象〕 市内に住所のある世帯主で、自己責任において機器を設置し、適正に管理および機器の使用状況報告ができ、

*補助を希望する方は、必ず購入前に申請し、補助事業

開環境資源課 963119180

傍聴

◆越谷市廃棄物減量等推進審議会

開2月20日(火)、午後2時から 開中央市民会館4階会議室

◆第3回越谷市障害者施策推進協議会

開2月19日(月)、午後1時30分

開障害福祉課 963119164

女性消防団員の愛称を募集します

女性消防団員は、消防団活動の多様化、組織の活性化を図るため、平成17年4月から任用しています。本年1月末現在、10人の女性消防団員が防火広報を中心とした活動をしています。今後は、応急手当の普及指導活動をする予定です。市民の皆さんにより親しまれる女性消防団員として活動するため、女性消防団員の愛称を募集します。

<応募規定> 愛称は本人オリジナルで未発表のものに限ります。1人何点でも応募できます(ただし1通につき愛称1点)

<応募方法> 愛称と住所、氏名、電話番号を記入し、2月28日(水)(必着)までにはがき、ファクス、メール(10351100@city.koshigaya.saitama.jp)のいずれかで下記へご応募ください

*採用された愛称について、応募が複数の場合は抽せんで1人に記念品を贈呈します。なお、採用された愛称のすべての権利は越谷市消防団に帰属します

問消防本部総務課 974-0102
FAX 974-0456

久喜駅行きの深夜急行バスが運行しています

北千住駅西口から久喜駅東口行きの深夜急行バスが、12月11日より運行しています。市内の降車場所は、新越谷駅

東口、越谷駅東口、北越谷駅東口、せんげん台駅西口となります。

*運行日は月曜日から金曜日
開東武バスセントラル(株) 0311389910801、市役所都市計画課 963119221

ご案内

越谷市役所
〒343-8501 越ヶ谷4-2-1
代表電話 ☎964-2111

参加する

◆エコ・クッキング
 2月20日(火)、午前10時～午後1時 圏荻島地区センター 圏食べ物やエネルギーを大切にす環境にやさしい料理を体験してみませんか 圏24人(申込み順) 圏5000円。主催は越谷市環境推進市民会議・越谷市 圏2月9日(金)、午前9時から直接荻島地区センターへ 圏環境保全課 ☎963391883

◆自然観察会
 2月17日(土)、午前9時30分～11時30分(小雨決行) 圏天吉調節池 圏自然とふれあひながら身近にみられる植物や野鳥を観察します。当日、午前9時に市役所発の送迎バスあり 圏無料 圏汚れてよい服装 圏2月6日(火)、午前9時から左記へ 圏環境保全課 ☎963391883

◆花田苑やすらぎの茶席
 2月12日(休)、午前10時～午後3時 圏花田苑 圏80人(先着順) 圏3000円(別途入園料1000円) 圏当日直接会場へ 圏花田苑 ☎962269999

◆花田苑の茶席
 2月25日(日)、午前10時～午後3時 圏花田苑 圏80人(先着順) 圏5000円(別途入園料1000円) 圏当日直接会場へ 圏花田苑 ☎962269999

◆楽しむもう一演劇ワークショップ
 3月3日(土)・4日(日)、正午～午後4時 圏サンシティ桐の間ほか 圏シアターゲームやミニ劇団での作品発表ほか 圏小学生4年～6年生20人。小学生中学生は相談ください 圏15000円 圏詳しくは左記へ 圏越谷コミュニティセンター ☎98511111

◆HANAアレンジメントスクール(フラワーアレンジメント)
 毎月第3土曜日、午後2時～4時 圏サンシティ 圏高校生以上の方 圏入会金3000円、月会費3000円、材料費4000円(1回) 圏鈴木 ☎96605933

◆親子DEビクス体験会
 2月22日(木)、午前11時から午後1時30分～3時 圏川柳地区センター 圏月会費3300円 圏鈴木 ☎9878659

第13回 梅まつり

3/10(土)・11(日) 10:00～15:00

越谷梅林公園で開催

梅まつりは、梅林公園(野緑)が主催する、茶会、演奏、のどや琴の演奏などが行われます。当日は、茶会、演奏、のどや琴の演奏などが行われます。

園地案内図

園大袋地区センター(事務局) ☎975-3952
公園緑地課 ☎963-9225

お知らせ

◆市民のための英語講座
 2月21日～3月14日の毎週水曜日、午後6時30分～8時(全4回) 圏中央市民会館第8会議室 圏世界各国の文化社会を英語で紹介。圏25人(申込み順) 圏10000円 圏2月5日(月)、午前10時から電話で左記へ 圏越谷市国際交流協会 ☎96033350

◆中高生のための「就職支援セミナー&パソコンセミナー」
 2月21日(土)～23日(日) 圏中央市民会館劇場 圏「自分を知る」「自分を売り込む」…3月5日(月)、②ワイド・エクセル基礎…7日(水)、③木または9日(金)・14日(水)。いずれも午前10時～午後4時 圏産業界支援センター4階会議室ほか 圏市内在住の45歳以上の求職者20人(先着順) 圏2月5日(月)から電話で左記へ 圏産業界支援課 ☎96744680

◆若者のための就職に役立つパソコンセミナー(全2回)
 2月17日(土)、午前10時30分～正午 圏中央市民会館劇場 圏講師は厚生労働省老健局計画課課長補佐の本健さん。越谷市、圏2月17日(土)、午前10時30分～正午 圏中央市民会館劇場 圏講師は厚生労働省老健局計画課課長補佐の本健さん。越谷市、圏2月17日(土)、午前10時30分～正午 圏中央市民会館劇場 圏講師は厚生労働省老健局計画課課長補佐の本健さん。越谷市、

◆応急手当普通救命講習会
 3月2日(水)、午後1時～5時 圏消防本庁舎 圏心肺をせいの法・AEDを含む 圏市内在住・在勤の中学生以上の方30人(申込み順) 圏無料 圏2月16日(日)までに左記へ 圏越谷市消防署 ☎97440136

◆第7回市展(越谷市美術展覧会)
 2月2日(金)～9日(金)、午前10時～午後6時(9日は午後4時まで) 圏中央市民会館4階会議室 圏日本画・洋画・彫刻・工芸書写真の6部門の展示 圏無料 圏当日直接会場へ 圏生涯学習課 ☎96339307

◆スポーツ講演会
 2月18日(日)、午後3時から 圏中央市民会館劇場 圏テーマは「金メダルへの道。講師はパラリンピック、アトランタ大会・シドニー大会・アテネ大会の水泳メダリスト成田真由美さん 圏無料 圏当日直接会場へ

◆第23回越谷市郷土芸能祭
 3月4日(日)、午後0時30分～4時30分 圏サンシティ小ホール 圏市内に伝わる郷土芸能(囃子、神楽、木遣り、太鼓など)を保存・継承している団体による講演会を開催前に、昨年1年間にスポーツで活躍した優秀選手や団体を表彰する「越谷市体育賞」の授与式(午後1時から)を行います

◆第22回越谷市郷土芸能祭
 3月16日(日)、午後10時～午後12時 圏中央市民会館劇場 圏市内に伝わる郷土芸能(囃子、神楽、木遣り、太鼓など)を保存・継承している団体による講演会を開催前に、昨年1年間にスポーツで活躍した優秀選手や団体を表彰する「越谷市体育賞」の授与式(午後1時から)を行います

◆男女共同参画支援センター
 2月22日(木)、午後1時30分～

◆大人の学校2006
 2月25日(日)、午後1時30分～4時30分 圏テーマは「わたしと死の間に立つとき」 圏告別と謝恩のためのカウンセリング

◆大人の学校2006
 2月25日(日)、午後1時30分～4時30分 圏テーマは「わたしと死の間に立つとき」 圏告別と謝恩のためのカウンセリング

◆大人の学校2006
 2月25日(日)、午後1時30分～4時30分 圏テーマは「わたしと死の間に立つとき」 圏告別と謝恩のためのカウンセリング

◆男女共同参画支援センター
 2月22日(木)、午後1時30分～

◆大人の学校2006
 2月25日(日)、午後1時30分～4時30分 圏テーマは「わたしと死の間に立つとき」 圏告別と謝恩のためのカウンセリング

◆大人の学校2006
 2月25日(日)、午後1時30分～4時30分 圏テーマは「わたしと死の間に立つとき」 圏告別と謝恩のためのカウンセリング

◆大人の学校2006
 2月25日(日)、午後1時30分～4時30分 圏テーマは「わたしと死の間に立つとき」 圏告別と謝恩のためのカウンセリング

お知らせ
 パック
 ～この指とまれ!～
 文化・スポーツなど市民活動の情報欄です。掲載についての問合せは広報広聴課へ

お知らせ
 パック
 ～この指とまれ!～
 文化・スポーツなど市民活動の情報欄です。掲載についての問合せは広報広聴課へ

お知らせ
 パック
 ～この指とまれ!～
 文化・スポーツなど市民活動の情報欄です。掲載についての問合せは広報広聴課へ

お知らせ
 パック
 ～この指とまれ!～
 文化・スポーツなど市民活動の情報欄です。掲載についての問合せは広報広聴課へ

お知らせ
 パック
 ～この指とまれ!～
 文化・スポーツなど市民活動の情報欄です。掲載についての問合せは広報広聴課へ

お知らせ
 パック
 ～この指とまれ!～
 文化・スポーツなど市民活動の情報欄です。掲載についての問合せは広報広聴課へ

ふれあひ
 ラウンジ
 タウン情報

ふれあひ
 ラウンジ
 タウン情報

ふれあひ
 ラウンジ
 タウン情報

ふれあひ
 ラウンジ
 タウン情報

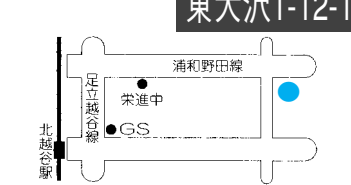
ふれあひ
 ラウンジ
 タウン情報

ふれあひ
 ラウンジ
 タウン情報

HEALTHOLOGE
健康と暮らし
問合せは各施設へ



保健センター
☎343-0022
東大沢1-12-1



☎978-3511

第1回 越谷市薬剤師会講演会

『市民と薬剤師で共に考えよう』

<日時> 3月11日(日)
10:00~12:00
<場所> 中央市民会館劇場
<内容> 講演「サプリメントと薬」
講師は薬剤師の堀美智子さん
<定員> 332人(先着順)
<費用> 無料
<申込み> 当日直接会場へ
(9:30から受付)
<問合せ> 越谷市薬剤師会
☎960-4100
市民健康課
☎978-3511

●ハッポちゃん体操公開練習
時①2月8日(木)、新方地区センター、②2月28日(水)、越ヶ谷

講座・教室

対象は市内に住所を有する方。特に記載がない場合の会場・問合せは保健センター。◎は事前に予約・申込みが必要です(電話可)。

地区センター。いずれも午前10時~11時30分 ④ハッポちゃん体操の実技 ⑤室内履きの靴、飲み物(水分補給用) ⑥当日直接会場へ
◎「いきいき越谷21」推進事業
①内臓脂肪をつけない、増やさない
②2月21日(水)、午後2時~3時30分 ③中央市民会館5階第4~6会議室 ④講演会「メタボリックシンドロームを予防する」。講師は女子栄養大学栄養学リニック管理栄養士の百合本真弓さん ⑤60人(申込み順) ⑥2月6日(火)から

●赤ちゃん広場のお知らせ

④子育てについての情報交換と赤ちゃんの体重測定など、お父さんが、集って自由に情報交換や体重測定ができる場所です。

こころの健康づくり講座日程

時間	内容
13:00~	開場・受付
13:20~13:50	ハッポちゃん体操
14:00~15:30	医師講演「うつ病について」
15:45~16:15	アロマテラピーの講話・体験

*そのほか、パネル展示・ビデオ上映を予定しています

●● 休日当番医 ●●

2月12日
▷堀中医院☎962-5331
越ヶ谷3-1-26/産婦
▷遠藤クリニック☎978-1781
千間台東1-9-1/内・小・リハ
▷かげやま歯科クリニック
☎978-8241
千間台東1-19-8/歯・小歯・矯正

薬の相談コーナー
越谷市薬剤師会
▷2月の相談日
13日(火)・20日(火)
午後1時~3時
▷保健センター2階
*電話での相談はできません

電気は上手に使いましょう
ぼくは、安全エシちゃん
2月は政府の呼びかけによる
省エネルギー月間です
関東電気保安協会
http://www.kdn.or.jp

◎「いきいき越谷21」推進事業
①内臓脂肪をつけない、増やさない
②2月21日(水)、午後2時~3時30分 ③中央市民会館5階第4~6会議室 ④講演会「メタボリックシンドロームを予防する」。講師は女子栄養大学栄養学リニック管理栄養士の百合本真弓さん ⑤60人(申込み順) ⑥2月6日(火)から

◎「いきいき越谷21」推進事業
①内臓脂肪をつけない、増やさない
②2月21日(水)、午後2時~3時30分 ③中央市民会館5階第4~6会議室 ④講演会「メタボリックシンドロームを予防する」。講師は女子栄養大学栄養学リニック管理栄養士の百合本真弓さん ⑤60人(申込み順) ⑥2月6日(火)から

お知らせ

◎「いきいき越谷21」推進事業
①内臓脂肪をつけない、増やさない
②2月21日(水)、午後2時~3時30分 ③中央市民会館5階第4~6会議室 ④講演会「メタボリックシンドロームを予防する」。講師は女子栄養大学栄養学リニック管理栄養士の百合本真弓さん ⑤60人(申込み順) ⑥2月6日(火)から

◎「いきいき越谷21」推進事業
①内臓脂肪をつけない、増やさない
②2月21日(水)、午後2時~3時30分 ③中央市民会館5階第4~6会議室 ④講演会「メタボリックシンドロームを予防する」。講師は女子栄養大学栄養学リニック管理栄養士の百合本真弓さん ⑤60人(申込み順) ⑥2月6日(火)から

●小児夜間急患診療所のご案内
小児夜間急患診療所では、毎日診療を行っています。
〔診療時間〕 午後8時~11時
〔受付時間〕 午後7時30分~10時30分
〔診療日〕 通年
④小児夜間急患診療所☎960-11100(問い合わせ時間 午後7時30分~11時)
●インフルエンザに気を付けて
インフルエンザは、カゼ症候群の中で重い症状が現れやすいものの1つです。次の点に注意して予防しましょう。

●健康増進食生活講座「ヘルシークッキング」
④2月22日(木)、午前10時~午後1時 ⑤講話と実習「内臓脂肪症候群を予防しよう」 ⑥18歳以上の方30人(申込み順) ⑦500円

●「いきいき越谷21」推進事業
①内臓脂肪をつけない、増やさない
②2月21日(水)、午後2時~3時30分 ③中央市民会館5階第4~6会議室 ④講演会「メタボリックシンドロームを予防する」。講師は女子栄養大学栄養学リニック管理栄養士の百合本真弓さん ⑤60人(申込み順) ⑥2月6日(火)から

●「いきいき越谷21」推進事業
①内臓脂肪をつけない、増やさない
②2月21日(水)、午後2時~3時30分 ③中央市民会館5階第4~6会議室 ④講演会「メタボリックシンドロームを予防する」。講師は女子栄養大学栄養学リニック管理栄養士の百合本真弓さん ⑤60人(申込み順) ⑥2月6日(火)から

●「いきいき越谷21」推進事業
①内臓脂肪をつけない、増やさない
②2月21日(水)、午後2時~3時30分 ③中央市民会館5階第4~6会議室 ④講演会「メタボリックシンドロームを予防する」。講師は女子栄養大学栄養学リニック管理栄養士の百合本真弓さん ⑤60人(申込み順) ⑥2月6日(火)から

●「いきいき越谷21」推進事業
①内臓脂肪をつけない、増やさない
②2月21日(水)、午後2時~3時30分 ③中央市民会館5階第4~6会議室 ④講演会「メタボリックシンドロームを予防する」。講師は女子栄養大学栄養学リニック管理栄養士の百合本真弓さん ⑤60人(申込み順) ⑥2月6日(火)から

●「いきいき越谷21」推進事業
①内臓脂肪をつけない、増やさない
②2月21日(水)、午後2時~3時30分 ③中央市民会館5階第4~6会議室 ④講演会「メタボリックシンドロームを予防する」。講師は女子栄養大学栄養学リニック管理栄養士の百合本真弓さん ⑤60人(申込み順) ⑥2月6日(火)から

高齢介護課からののお知らせ

シニアのための元気づくり講演会「寝たきりや認知症にならないためのライフスタイル」
④2月22日(木)、午後1時30分~3時30分 ⑤中央市民会館5階第2・3会議室 ⑥生きたがいの支援システム研究所代表の白倉登貴雄さんによる講演 ⑦市内在住の65歳以上の方80人(申込み順) ⑧2月5日(月)から直接または電話で高齢介護課へ

●「いきいき越谷21」推進事業
①内臓脂肪をつけない、増やさない
②2月21日(水)、午後2時~3時30分 ③中央市民会館5階第4~6会議室 ④講演会「メタボリックシンドロームを予防する」。講師は女子栄養大学栄養学リニック管理栄養士の百合本真弓さん ⑤60人(申込み順) ⑥2月6日(火)から

●「いきいき越谷21」推進事業
①内臓脂肪をつけない、増やさない
②2月21日(水)、午後2時~3時30分 ③中央市民会館5階第4~6会議室 ④講演会「メタボリックシンドロームを予防する」。講師は女子栄養大学栄養学リニック管理栄養士の百合本真弓さん ⑤60人(申込み順) ⑥2月6日(火)から

●「いきいき越谷21」推進事業
①内臓脂肪をつけない、増やさない
②2月21日(水)、午後2時~3時30分 ③中央市民会館5階第4~6会議室 ④講演会「メタボリックシンドロームを予防する」。講師は女子栄養大学栄養学リニック管理栄養士の百合本真弓さん ⑤60人(申込み順) ⑥2月6日(火)から

越谷保健所からののお知らせ
☎964-1266

●「いきいき越谷21」推進事業
①内臓脂肪をつけない、増やさない
②2月21日(水)、午後2時~3時30分 ③中央市民会館5階第4~6会議室 ④講演会「メタボリックシンドロームを予防する」。講師は女子栄養大学栄養学リニック管理栄養士の百合本真弓さん ⑤60人(申込み順) ⑥2月6日(火)から

みんなつくる ゼロ **犯罪0のまち**
1月~12月に市内で発生した街頭犯罪等は4203件です(平成18年12月末日現在)
ワンポイント侵入盗対策⑤
(集合住宅、こんな家がねらわれる)
・敷地や建物への出入りが自由になっている
・郵便受けに郵便物や新聞がたまっている
・ドアやベランダ、窓に防犯器具がない
街頭犯罪等発生件数(12月)
路上強盗・ひったくり 18件 自動車盗 15件
自転車盗 133件 車上ねらい 79件
オートバイ盗 14件 空き巣・忍び込みなど 23件
自動販売機ねらい 9件
犯罪のない安全・安心のまちづくりにご協力ください。
各地区センターに犯罪発生件数、不審者情報を掲示しています
④危機管理課☎963-9285

消費生活センター
☎343-8501
越ヶ谷4-1-1
中央市民会館4階

☎965-8886

●消費生活相談事例「床下換気扇から出火：嘘の点検商法にご注意を！」

【相談事例】 Aさんの場合：床下換気扇の出火事故が起きていたので点検にきましたと業者が訪ねてきました。床下に潜って「アースがきちんと取り付けていない」「床下の防霉工事が必要」などといながら床下工事をどんどん進めてしまい、結局30万円を支払ってしまいました。Bさんの場合：訪問販売業者が訪

●自転車は軽車両ですので、道路交通法の適用を受けます

自転車は正しく乗りましょう。【例】①通行禁止違反：3月以下の懲役または5万円以下の罰金、②二人乗り：5万円以下の罰金、③並進の禁止：2万円以下の罰金または科料、④傘差し運転など他人に危害を及ぼさない安全運転義務違反：3月以下の懲役または5万円以下の罰金、⑤夜間のライト点灯義務違反：5万円以下の罰金、⑥酒気帯び運転の禁止：3年以下の懲役または50万円以下の罰金等があげられます。

また、市では駅を中心に半径500以内を放置自転車等整理区域とし、放置自転車の撤去をしています。駐輪場を利用しましょう。また駅が徒歩圏内にある方は自転車の利用を控える

れ、以前取り付けた床下換気扇と同機種が発火元となって、ぼやが発生したため、リコール対象品になったといっています。本当でしょうか。

【アドバイス】 いずれの事例も設置していた機種からの出火やリコールの事実はなく、業者の勧誘の言葉は虚偽でした。リコールとは、製品に欠陥・不具合が発見されたときや、製品による事故が発生したとき、消費者の安全確保のため、製造者などの責任において公表し、流通・販売段階での回収または消費者の保有する製品の点検・交換・改修・引き取りなどを行うことです。リコールをするのは、製造業者、輸入業者、流通・販売業者が行います。リコール情報は新聞・テレビ報道、国民生活センター・経済産業省・リコールをした業者などのホームページ

ようお願いします。 85 〇〇〇〇〇〇〇〇 963 1191

●自転車の盗難にご注意ください

自転車には住所・氏名を記載し防犯登録をしましょう。駐輪するときは、カギを二重に掛けるなど盗難防止を心がけてください。自転車の盗難にあったときは、すぐに警察や最寄りの交番に盗難届を出してください。

また、市では駅を中心に半径500以内を放置自転車等整理区域とし、放置自転車の撤去をしています。駐輪場を利用しましょう。また駅が徒歩圏内にある方は自転車の利用を控える

ジなどで知ることができません。もしリコールだといって業者が訪ねてきたら、その製品についてリコールがでているか確認しましょう。リコールは業者自らの責任において実施するので、無償で行うのが原則です。不安をあおって、新たな契約を迫る場合があります。「おかしいな」と思ったら消費生活センターへ相談しましょう。

●米消費拡大推進事業「米料理講習会」

2月28日(水)、午前9時30分～午後1時 越ヶ谷地区センター調理室(中央市民会館3階) 1調理室(中央市民会館3階) 2調理室(中央市民会館3階) 3調理室(中央市民会館3階) 4調理室(中央市民会館3階) 5調理室(中央市民会館3階) 6調理室(中央市民会館3階) 7調理室(中央市民会館3階) 8調理室(中央市民会館3階) 9調理室(中央市民会館3階) 10調理室(中央市民会館3階) 11調理室(中央市民会館3階) 12調理室(中央市民会館3階) 13調理室(中央市民会館3階) 14調理室(中央市民会館3階) 15調理室(中央市民会館3階) 16調理室(中央市民会館3階) 17調理室(中央市民会館3階) 18調理室(中央市民会館3階) 19調理室(中央市民会館3階) 20調理室(中央市民会館3階) 21調理室(中央市民会館3階) 22調理室(中央市民会館3階) 23調理室(中央市民会館3階) 24調理室(中央市民会館3階) 25調理室(中央市民会館3階) 26調理室(中央市民会館3階) 27調理室(中央市民会館3階) 28調理室(中央市民会館3階) 29調理室(中央市民会館3階) 30調理室(中央市民会館3階) 31調理室(中央市民会館3階) 32調理室(中央市民会館3階) 33調理室(中央市民会館3階) 34調理室(中央市民会館3階) 35調理室(中央市民会館3階) 36調理室(中央市民会館3階) 37調理室(中央市民会館3階) 38調理室(中央市民会館3階) 39調理室(中央市民会館3階) 40調理室(中央市民会館3階) 41調理室(中央市民会館3階) 42調理室(中央市民会館3階) 43調理室(中央市民会館3階) 44調理室(中央市民会館3階) 45調理室(中央市民会館3階) 46調理室(中央市民会館3階) 47調理室(中央市民会館3階) 48調理室(中央市民会館3階) 49調理室(中央市民会館3階) 50調理室(中央市民会館3階) 51調理室(中央市民会館3階) 52調理室(中央市民会館3階) 53調理室(中央市民会館3階) 54調理室(中央市民会館3階) 55調理室(中央市民会館3階) 56調理室(中央市民会館3階) 57調理室(中央市民会館3階) 58調理室(中央市民会館3階) 59調理室(中央市民会館3階) 60調理室(中央市民会館3階) 61調理室(中央市民会館3階) 62調理室(中央市民会館3階) 63調理室(中央市民会館3階) 64調理室(中央市民会館3階) 65調理室(中央市民会館3階) 66調理室(中央市民会館3階) 67調理室(中央市民会館3階) 68調理室(中央市民会館3階) 69調理室(中央市民会館3階) 70調理室(中央市民会館3階) 71調理室(中央市民会館3階) 72調理室(中央市民会館3階) 73調理室(中央市民会館3階) 74調理室(中央市民会館3階) 75調理室(中央市民会館3階) 76調理室(中央市民会館3階) 77調理室(中央市民会館3階) 78調理室(中央市民会館3階) 79調理室(中央市民会館3階) 80調理室(中央市民会館3階) 81調理室(中央市民会館3階) 82調理室(中央市民会館3階) 83調理室(中央市民会館3階) 84調理室(中央市民会館3階) 85調理室(中央市民会館3階) 86調理室(中央市民会館3階) 87調理室(中央市民会館3階) 88調理室(中央市民会館3階) 89調理室(中央市民会館3階) 90調理室(中央市民会館3階) 91調理室(中央市民会館3階) 92調理室(中央市民会館3階) 93調理室(中央市民会館3階) 94調理室(中央市民会館3階) 95調理室(中央市民会館3階) 96調理室(中央市民会館3階) 97調理室(中央市民会館3階) 98調理室(中央市民会館3階) 99調理室(中央市民会館3階) 100調理室(中央市民会館3階)

●3月10日に開催のリユースフェア出店者の募集

3月1日(木)、午後7時から受付。7時30分から抽せん・説明会。中央市民会館4階会議室 A・B 市内在住の成人。募集店舗数は40店舗(リサイクルショップの方は遠慮ください) ①店舗300円 ②筆記用具 〇〇〇〇〇〇〇〇 963 1191

〇〇〇〇〇〇〇〇 963 1191

らし安心課 ☎963 1191 56

●消費生活講座

2月26日(月)、午後1時30分～3時30分 中央市民会館4階第15・17会議室 ①テーマは「年金制度について学ぶ」これだけは知っておきたい妻の年金・夫の年金！講師は社会保険労務士の坊野清之さん ②無料 市内在住の方60人(申込み順) 2月5日(月)から電話で左記へ 〇〇〇〇〇〇〇〇 963 1191 56

〇〇〇〇〇〇〇〇 963 1191 56

〇〇〇〇〇〇〇〇 963 1191 56



越谷市医師会 登坂耳鼻咽喉科 ☎962-7119 登坂 薫

2007年スギ花粉症予測

スギ花粉症は今や国民病とまで言われ、国民の約16%が罹患し、単純計算でも越谷市には5万1200人のスギ花粉症患者がいることになりました。スギ花粉症は今や国民病とまで言われ、国民の約16%が罹患し、単純計算でも越谷市には5万1200人のスギ花粉症患者がいることになりました。

消防署からのお知らせ

◆婦人防火クラブ・幼年消防クラブ活動の理解と参加を

婦人防火クラブは、家庭からの火災を防止するため、火災予防の知識を習得することを目的として、主に家庭の主婦等により構成された防火・防災組織です。1月現在、46クラブで1462人のクラブ員が活動しています。活動は、春、秋の火災予防運動期間中の駅頭広報、市民まつりパレードへの参加、婦人防火クラブ防災研修会、住宅訪問、消防・防災施設等の視察研修、初期消火技術や応急手当の習得、夜間防火パトロール、炊き出し訓練等を積極的に実施しています。

幼年消防クラブは、火に対する正しい知識を身に付けさせ、火遊び等による火災の減少を図ることを目的に、幼稚園、保育園の園児等を対象として編成されています。1月現在、18クラブで4174人のクラブ員が活動しています。活動は、春、秋の火災予防運動期間中の駅頭広報、市民まつりパレードへの参加や幼年消防クラブまつり等を実施しています。今後とも、婦人防火クラブ・幼年消防クラブ活動へのご理解とご協力をお願いします。

住宅用火災警報器 Q&A

住宅火災による被害を減らすため、新築住宅は平成18年6月1日から、既存住宅は20年5月31日までに住宅用火災警報器等の設置が必要になります。

Q 火災警報器の作動確認は自分で行うの？

A 機種によっては、火災警報器本体から下がっている引きひもを引く、あるいはボタンを押すなどにより火災警報器の作動確認ができます。作動試験は1カ月に1回程度行うことをお勧めします。なお、次の場合には作動試験を必ず行ってください。

1. 初めて取り付けをしたとき
2. 電池の交換をしたとき
3. 汚れなどの掃除をしたとき
4. 取り付け場所を変更したとき

* 火災警報器の販売店(取り付けを含む)等で不明の方はご相談ください 〇〇消防本部予防課 ☎974-0103

②スギ花粉について

スギの雄花は夏の暑い時期に生育し、秋にはもう花粉は出来ています。12月にはいると一度休眠し、そして春が近くなると開花し、花粉が飛散します。つまり、夏の天気がよいと花粉が育ち、冷夏だと生育が悪くなります。そして飛散開始時期は秋や冬の気温に左右されます。

③今年の予測

2006年7月の平均気温は平年並みで暑い夏でした。しかし、日照時間は曇りや雨の日が多かったため、平年の3分の1と極端に少なくなりました。そのため飛散量は平

④予防と治療について

花粉が少なくても、症状は出ますので予防や治療は必要です。

年(1平方メートル当たり3600個)を下回ると予測され、去年(10000個)と同じくらいです。しかし注意しなればならないのは、温暖化などにより平年値が毎年上昇し、長期的に見ると右肩上がりになっていることです。一方飛散開始日は秋の気温が高く、雄花が休眠に入る時期が遅れたので、平年よりやや遅れ2月中旬と予測されます。しかし長期予測では今年の冬は暖冬ですので、少し早くなるかもしれません。

鼻アレルギー診療ガイドラインでは、飛散開始前から抗ヒスタミン剤を内服し、飛散数が増えてきたらステロイド点鼻薬を併用する初期療法を勧めています。しかし、今年はずごくつらい日は少なそうです。

です。まずインターネットなどで花粉飛散状況を把握し、外出時にそれを活用することが重要です。当然花粉を浴びないようにする工夫も必要です。外出時には、マスク、帽子、眼鏡をつけ、帰宅したらブラシで花粉を落とし、布団洗濯物は外に干さないようにします。

です。まずインターネットなどで花粉飛散状況を把握し、外出時にそれを活用することが重要です。当然花粉を浴びないようにする工夫も必要です。外出時には、マスク、帽子、眼鏡をつけ、帰宅したらブラシで花粉を落とし、布団洗濯物は外に干さないようにします。

FAMILYPAGE
親子のページ
問合せは各施設へ



●親子講座

▽乳幼児の子育てを楽しもう！
 3月17日(土)、午後1時30分～3時30分 陽子育てサロン 因
 乳幼児の発達の特徴・親子のかわり方など楽しいお話が聞けます 因
 就学前のお子さんとお親5組 因
 わくわくひろば 因
 3月10日(土)、午前10時30分～午後0時30分 陽花田学童保育室
 因
 親子で楽しめる催しものを行います 因
 就学前のお子さんと保護者10組

越谷市子育てサロン
 ☎343-0845
 南越谷1-11-4
 新越谷駅ヴァリエ1階
 コーヒーショップ
 旅行会社
 西口
 東口
 ☎961-3623

防犯の基礎知識

『イカのおすし』

「自分の命は自分で守る」ためには、子どもたちに危険予測・回避能力を身に付けさせることが大切です。

お巡りさんが考えた合言葉「イカ・の・お・す・し」をもとに、お子さんと具体的な場面を想定しながら、防犯についてくりかえし話し合ってみましょう

- イカ…行かない(知らない人についていかない)
- の…乗らない(知らない人の車に乗らない)
- お…大声をあげる(「助けて!」と大声をあげる)
- す…すぐ逃げる
- し…知らせる

指導課 ☎963-9292

*2月の休館日:5日(月)・13日(火)・19日(月)・26日(月)
 ●印の講座は往復はがきに講座名・実施日・住所・親子の氏名(ふりがな)・お子さんの年齢・電話番号を記入し、2月14日(水)(消印有効)までに子育てサロンへ。1人1講座のみで市内在住の方。応募多数の場合は抽せん。結果は必ずご連絡しません。

●子育て講座
 因
 いずれも午前10時30分～11時30分
 3月1日(木) 陽子育てサロン 因
 ふれあいあそび、ひな人形を作る、ママの友だち作り等 因
 6カ月～1歳未満のお子さんと保護者10組 因
 50円 因
 英語で

地域子育て支援センターの子育て講座

☆おひさまの子育て講座
 因
 2月17日(土)、午前10時～11時、②3月10日(土)、午前11時～正午 陽おひさまの子
 因
 1親子でふれあい遊びを楽しもう、②リトミックで遊ぼう 因
 1歳～2歳のお子さんと保護者20組、②2歳～就学前のお子さんと保護者20組 因
 無料 因
 2月10日(土)(消印有効) までに、往復はがきの往信面にお子さんの年齢、電話番号を記入しおひさまの子へ ②3月3日(土)(消印有効) までに、往復はがきの往信面にお子さんの年齢、電話番号を記入しおひさまの子へ 因
 おひさまの子(☎343-0023東越谷8の180増林保育所内) ☎960-5580

子ども200円、③材料費200円 因
 いずれも2月5日(月)、午前8時45分から電話ですくすくへ(申込み順)
 *②については新規の方優先になります
 因
 すくすく(南越谷保育園内) ☎990-5003
 ☆たけのこの子育て講座
 因
 2月20日(火)、午前10時～11時 陽たけのこ 因
 ママが教える交通安全 因
 1歳～就学前のお子さんと保護者 因
 無料 因
 2月10日(土)(消印有効) までに往復はがきの往信面に、住所・親子の氏名(ふりがな)・お子さんの年齢・電話番号を記入したけのこへ 因
 たけのこ(☎343-0034大竹815の1おたけ保育園内) ☎977-5311

地域子育て相談

▽蒲生地区センター:2月8日(木) 因
 桜井地区センター:2月23日(金) 因
 いずれも午前10時～11時30分 因
 子育てについて不安なことや困っていること、お子さんの発育や遊び方などを気軽に話し合ってみませんか?

各種サロン開催日

内容	開催日	会場
子育てサロン	火・水・金・土・日曜日	子育てサロン
	水・木・金曜日	花田学童保育室
	毎週火曜日	男女共同参画支援センター
	毎週水曜日	男女共同参画支援センター
父親サロン	毎月第1土曜日	子育てサロン
マタニティサロン(※)	毎月第3火曜日	
孫育てサロン(※)	毎月第1火曜日	

*□は10:30～12:00、そのほかは13:30～15:00
 *いづれも定員10組(※印は10人)。□は抽せん受付になります



八潮市
 演劇 八潮ゲネプロ公演
 『明日の幸福』
 因
 3月11日(日)、午後2時開演
 陽八潮メセナホール 因
 出演者は渡辺美佐子、金田龍之介、竹脇無我、長山藍子ほか
 劇団朋友 因
 3000円(全席指定) 因
 八潮メセナ ☎98-2500

草加市
 桂三枝・春風亭小朝 東西落語名人会
 因
 4月6日(金)、午後6時30分開演 陽草加市文化会館 因
 東西を代表する2人が華やかに競演します 因
 4000円(全席指定) 因
 直接草加市文化会館へ 因
 草加市文化会館 ☎931-9325

吉川市
 男女共同参画フォーラム
 因
 3月3日(土)、午後1時30分開演 陽吉川市民交流センター 因
 おあしす多目的ホール 因
 若き日舞の舞踏家とオペラ歌手のトーク&コラボレーション 因
 一般300人(先着順) 因
 無料 因
 吉川市市民参加推進課 ☎982-9685

三郷市
 北公民館まつり
 因
 3月10日(土)・11日(日)、午前10時～午後4時(11日は午後3時まで) 陽北公民館 因
 展示部門(10日・11日):油彩・水彩画・生け花ほか 因
 芸部門(10日):外国人による日本語スピーチ、コーラスほか 因
 北公民館 ☎957-0253

松伏町
 ふるさと寄席 扇遊・正蔵二人会
 因
 2月24日(土)、午後2時開演 陽田園ホール・エロロー 因
 出演者は入船亭扇遊、林家正蔵ほか 因
 大人1500円、高校生まで500円(全席指定) 因
 松伏町ふるさと文化財団 ☎992-1001

里親さんを求めています

「里親」とは、両親の病氣、離婚、虐待等のさまざまな事情により、家庭で生活できない子どもたちを、一時的または長期的にご自分の家庭に預かり、親に代わって温かい愛情と家庭的な雰囲気の中で、子どもを育ててくれる方のことです。詳しくは埼玉県越谷児童相談所、児童福祉課へお問い合わせください。
 陽埼玉県越谷児童相談所 ☎975-4152、市役所児童福祉課 ☎963-9166

こどもコーナー

Kid's CORNER

なるほど! じょうほう ほん
こども情報板
★ 今月のテーマ ★
こしがやし うた
越谷市の歌

みんなは「越谷市の歌」があるのを知っているかな。越谷市が「水と緑と太陽」にあふれて発展していく様子を歌った、行進曲風の明るい曲だよ。

この歌は、昭和53年11月3日

に、越谷町が市になって20年たつたのを記念して作られたんだ。歌詞はみんなから募集して椎木一男さんの作品が選ばれ、詩人の宮沢章二さんが曲に合うようにしたんだ。作曲家の奥村一さんが作曲をしたよ。

越谷市の歌



第415回もんだい
2月3日は節分だね。ところで、昔から豆をまくときは「〇〇はそと、福はうち」と大きな声を出しながら、豆をまくけれど、〇〇の部分を実の中から選んでね。

- ①おに ②かぜ ③ごみ



応募のしかた

2月15日(消印有効)までにはがきに答え・住所・氏名(ふりがな)・学校名・学年・広報を読んだ感想などを書いて、☎343-8501越谷市役所「広報こしがやこどもクイズ」係まで。正解者の中から10人(抽せん)の方に記念品をおくりします。当せん者の発表は、記念品の発送をもってかえさせていただきます。
応募できる人
市内に住んでいる小・中学生
1月号(414回)のこたえ
②「クワイ」です。
(応募15通 正解15通)



心の花をさかせたい

神風 智哉



3年 じんふう ともや 神風 智哉さん

みなさんは「花さき山」といふ本を読んだことがありますか。だあれも知らない山のおくの花さき山。人の美しい心が花とな



6年 かたぎり はるか 片桐 悠さん

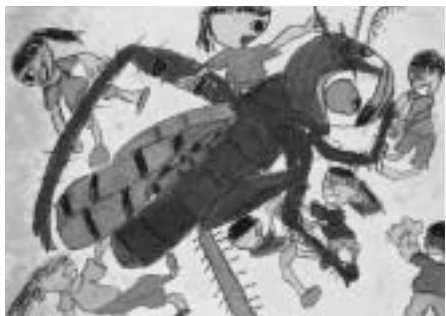
って、その山をうめつくすんだ。ぼくは花さき山に花をさかせることができているのだろうか。

ぼくには中学一年生のお姉ちゃんがいる。二人きりのきょうだいなのに、よくけんかをしてしまう。ぼくが悪くて始まったけんかでも、お母さんはお姉ちゃんに、「お姉ちゃんなんだから、やめなさい」と言われて、仕方なくけんかをやめる。そんな時、ふたこの上の子のように、

お姉ちゃんの心のなみだがつゆとなつて、花さき山に花が咲いて

ているのかな。ぼくは、まだ自分で花のさくようなことをしていないと思う。だから、今度はぼくが、お姉ちゃんをおこらせないように、けんかにならないようにしたい。そして、お姉ちゃんのようにやさしい心で、花さき山に美しい花をさかせたいと思う。

*次回は光陽中です



「バッタと友だち」及川すみ香



2年 いかわ か 及川すみ香さん

こどもニュース

同世代の異文化交流 青少年使節団が北中学校を訪問

1月22日、キャンベルタウン市の青少年使節団16人が北中学校を訪れました。キ市と青少年交流を中心に文化・スポーツ交流などの分野で交流を深めています。



キャンベルタウンの話聞く生徒たち

歓迎会では、茶華道部による琴の演奏などにより日本文化を紹介しました。また、メンバーたちは各クラスに分かれ授業や昼食など楽しいひとときを過ごしました。生徒は「英語で会話できるか不安でしたが、キャンベルタウンの話を知りたてたりして和やかに過ごせました」と笑顔で話していました。

こんにちは
すこやかさん



まつだ みほろ ▲松田一優ちゃん (H17.1.5 西方)



こまき かなみ ▲駒木伽奈己ちゃん (H18.5.8 南越谷)



へらい かのん ▲戸来華暖ちゃん (H17.11.25 南町)



いそのたくみ はやと ▲磯野匠ちゃん隼ちゃん (H15.8.29 H17.8.5 大泊)



あきや りょう ▲秋谷凌羽ちゃん (H18.1.13 相模町)

問広報広聴課広報担当 ☎963-9117

各種相談(祝日・休日を除く) *相談はすべて無料です

市民 一般…月曜～金曜日。午前9時～午後4時30分(正午～午後1時を除く)。中央市民会館4階第1相談室。日常生活全般における相続、債権、債務、離婚、賠償など法律上の問題を含む民事関係や市政に関する法律について。/交通事故…毎週月曜・木曜日、第1・3火曜日。午前9時～午後4時30分(正午～午後1時を除く)。中央市民会館4階第1相談室。交通事故による補償問題や手続きなどについて。事前にご連絡ください。問合せ/くらし安心課☎963-9156

法律(予約制) 一般…毎週水曜日。午後1時20分～4時20分。中央市民会館4階第2相談室。予約は前日の火曜日、午後1時から電話で受け付け。定員8人。市民生活における法律上の諸問題について弁護士が相談に応じます。/夕刻…毎月第2火曜日、午後4時～7時。中央市民会館4階第3相談室。予約は当日の午前9時から電話で受け付け。定員6人。市民生活における法律上の諸問題について弁護士が相談に応じます。/交通事故…毎月第3火曜日。午後1時20分～4時20分。中央市民会館4階第2相談室。予約は前日の月曜日午後1時から電話で受け付け。定員8人。交通事故による補償問題、手続きなどについて弁護士が相談に応じます。問合せ/くらし安心課☎963-9156

税務 税理士…毎月第1月曜日。午前10時～午後3時(正午～午後1時を除く)。中央市民会館4階第2相談室。税金関係全般について関東信越税理士会越谷支部の税理士が相談に応じます。問合せ/くらし安心課☎963-9156

越谷税理士会税務相談所…毎週月曜・木曜日。午後1時～4時。越谷税理士会税務相談所(赤山町3-3-4草島商店3階、越谷税務署前)。税金関係全般について関東信越税理士会越谷支部の税理士が相談に応じます。事前にご連絡ください。問合せ/関東信越税理士会越谷支部☎962-6131

行政 毎月第2金曜日。午前10時～午後3時(正午～午後1時を除く)。中央市民会館4階第2相談室。国・県・市の行政上の諸問題について行政相談委員が相談に応じます。問合せ/くらし安心課☎963-9156

行政書士 毎月第1金曜日。午前10時～午後3時(正午～午後1時を除く)。中央市民会館4階第2相談室。相続、遺言、遺産分割協議書、内容証明、契約、告訴、会社設立、営業許可、農地転用、開発許可、金銭貸借に関する書類の作成・申請代理業務等について埼玉県行政書士会越谷支部の行政書士が相談に応じます。問合せ/くらし安心課☎963-9156

登記 毎月第1水曜日。午前9時～正午。中央市民会館4階第2相談室。登記、供託、分筆、表示など、法務局・裁判所に提出する書類について司法書士と土地家屋調査士が相談に応じます。問合せ/くらし安心課☎963-9156

不動産 毎月20日。午前10時～午後3時(正午～午後1時を除く)。埼玉県宅建協会越谷支部(市役所駐車場隣)。不動産に関することについて弁護士と相談員が相談に応じます。問合せ/埼玉県宅建協会越谷支部☎964-7611

消費生活 月曜～金曜日。午前9時30分～午後3時30分(正午～午後1時を除く)。中央市民会館4階消費生活センター。商品やサービスの疑問や不審、訪問販売のトラブルなどについて。問合せ/消費生活センター☎965-8886

女性 生き方・パートナー相談…毎週火曜・木曜・金曜日。午後1時～2時。土曜・日曜日。午前10時～午後2時(正午～午後1時を除く)。/健康相談…毎週水曜日。午後1時～5時。/DV(配偶者等からの暴力)相談…毎日(月曜日を除く)。午前9時～午後5時。いずれも電話相談(面接は予約制)。問合せ/男女共同参画支援センター☎970-7411

人権 毎月第3木曜日。午前10時～午後3時。中央市民会館4階第4相談室。人権擁護委員が相談に応じます。問合せ/人権推進課☎963-9119

人権 毎週月曜日。午前9時～午後4時。さいたま地方法務局越谷支局。問合せ/さいたま地方法務局越谷支局総務課☎966-1337

内職・労働・経営 内職…毎週火曜・木曜日。午前10時～午後3時30分(受け付けは午前10時～11時30分、午後1時～3時)。内職、あっせん、求人(仕事を出す方)について。/早期就職(キャリアコンサルタント)…月曜～金曜日(月曜～水曜日は要予約)。午前9時～午後4時(正午～午後1時を除く)。早期就職に向けた総合的なコンサルティング。/労働(社会保険労務士)…毎週金曜日。午後1時～4時。賃金、労災、雇用、厚生年金などについて。/事業資金…毎月第2水曜日。午後1時～4時。中小企業者のための金融について(要予約。毎月第1水曜日までにご連絡ください)。いずれも産業雇用支援センター3階相談室。問合せ/産業支援課☎967-4680

創業・経営…月曜～金曜日・毎月第2土曜日。午前9時～午後4時(正午～午後1時を除く)。産業雇用支援センター二番館。開業、経営、経営革新などについて。問合せ/産業雇用支援センター二番館事務室☎967-2424

発明・特許工業所有権 毎月第4金曜日。午前10時～午後4時(正午～午後1時を除く)。産業雇用支援センター4階会議室。問合せ/社発明協会埼玉県支部☎048-645-4412

職業・雇用 職業紹介・相談…月曜～土曜日。午前8時30分～午後7時(土曜日は午前10時～午後5時)/求人受付・雇用保険(適用・給付)…月曜～金曜日。午前8時30分～午後5時15分。いずれもハローワーク越谷。問合せ/ハローワーク越谷☎969-8609

青少年 毎週火曜・水曜・金曜日。午前9時～午後4時。青少年相談室(東越谷3-10-7越谷市教育相談所内)。青少年の非行、家庭内暴力、いじめ等。問合せ/青少年相談室☎964-0272

教育 月曜～土曜日。午前9時30分～午後5時(電話相談の受付は午後8時30分まで)。越谷市教育相談所(東越谷3-10-7)。幼児～中学生のいじめ、不登校、発達相談、就学相談等。申込み・問合せ/越谷市教育相談所☎966-6833

家庭児童 月曜～金曜日。午前9時～午後4時。中央市民会館4階相談室(電話可)。しつけや習慣、不登校、いじめ、非行、家族関係など18歳までの相談を行います。問合せ/家庭児童相談室(児童福祉課)☎964-2111

まちのわだい



誓いの言葉を述べる松丸さん(左)と滝沢さん

市内11の地域で門出を祝う 3318人
1月7日、市内11の会場
で平成18年度成人式が開催
されました。
市では、成人となった新
しい門出を、地域の人たち
とともに祝福しようと、平
成6年度から各地区で成人
式を開催しています。今年
度の新成人は3318人。
会場では恩師を招いての懇
談会や抽せん会など
新成人が企画した催
しが行われました。
増林地区の式典で
は、新成人代表の松
丸健士郎さんと滝沢
ゆりさんが、「最近、
若い命が失われる事
件が多いが、わたし
たちは明るい未来を
実現するために歩み
を進めます」と、誓
いの言葉を述べてい
ました。



今年も豊作になあ〜れ

川崎地区の豊作を占うオビシヤ 年頭の
1月7日、新方地区の川
崎神社で、今年の豊作を祈
る「オビシヤ」が行われま
した。オビシヤは、関東地
方東南部で行われる年頭の
農村行事で、古くは「歩射
(ぶしや)」と言われ、弓
で矢を射って、その年の豊
凶を占うものです。
この日、神社には約40人
の氏子が集まり、ご
神体の受け渡しなど
が行われました。
その後、本殿前で
鶴亀と松竹梅が描か
れた直径約30cmの的
めがけて矢を放ちま
した。
氏子総代の遠藤勇
市さんは、「皆さん
頑張って矢を放った
ので、今年も豊作に
なるといい」と話
していました。

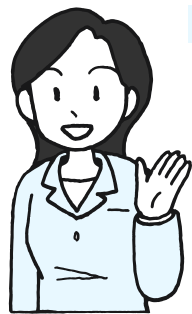


キャンペーンにはコバトンも参加しました

市内の県立高校生らが「ダメ。ゼッタイ。」 薬物乱用防
止を訴える
1月16日、未成年による
薬物乱用防止を目的に、市
内の県立高校の生徒や保護
者などが参加し、薬物は「ダ
メ。ゼッタイ。」キャンパ
ーンが実施されました。
この日は、市内3カ所の
駅で、薬物乱用防止の標語
が入ったティッシュ配りや
呼びかけが行われ、行き交
う人に薬物乱用防止
を呼びかけました。
新越谷駅と南越谷
駅の連絡通路では島
村和男埼玉県教育長
と吉田茂越谷市教育
長も参加し薬物乱用
防止を訴えました。
生徒は「わたした
ちの呼びかけで同年
代の若者が薬物に手
がなくなれば」と話
していました。

テレビ広報番組

〈放送日〉
■テレビ埼玉
2月17日(土) 9:00~9:30
2月18日(日) 9:30~10:00



〈2月放送分の主な内容〉
・4月から市役所でのパスポート発給業務を開始
・特集:「早春の風物詩 越谷の梅」
・地区協働だより:出羽地区「花いっぱい咲いたまフラワーコンテストでの入賞」
・南越谷地区「優良公民館表彰の受賞」

■テブコケーブルテレビ
2月19日(月)~25日(日)
9:00~9:30, 12:00~12:30
15:30~16:00, 17:30~18:00
21:00~21:30

*番組は市ホームページ(アドレスは1面に掲載)でご覧になれます

☎ 広報広聴課☎963-9117



市の人口 平成19年1月1日現在

人口 31万8929人 (前月比132人増) 男 15万9819人 (前月比34人増)
世帯 12万7547世帯 (前月比95世帯増) 女 15万9110人 (前月比98人増)